

7080 141-00

GP 1205

Указания по утилизации

Упаковка изготовлена из материалов, пригодных для утилизации.

- Гофрированный картон/картон
- Фасонные детали из пенополистирола
- Пленка из полиэтилена
- Бандажные ленты из полипропилена

• **Упаковочный материал – не игрушки для детей – опасность удушья пленкой!**

• Доставьте упаковку к общественому пункту сбора утиля.

Устройство, отслужившее свой срок: Оно содержит материалы, представляющие ценность, и поэтому должно быть доставлено на пункт сбора, отличный от пункта сбора обычного бытового мусора.



• Отслужившие приборы надо привести в непригодное состояние. Для этого надо выдернуть сетевую вилку, оторвать питающий кабель и привести дверной замок в нерабочее состояние, чтобы дети не могли случайно закрыть себя изнутри.

• Обратите внимание на то, чтобы не повредить холодильный контур при транспортировке холодильника в место сбора, предназначенное для обработанных устройств. Таким образом будет предотвращено неконтролируемое вытекание содержимого в устройстве хладагента и масла.

• Данные о содержимом в приборе хладагенте можно найти на заводской табличке.

• Информацию о времени, когда устройство может быть увезено, или о местах сбора можно получить в районных или городских отделах санитарного содержания территории.

Климатические классы

Прибор рассчитан на эксплуатацию в ограниченном диапазоне температур в зависимости от климатического класса. Границы этого диапазона не должны быть превышены! На заводской табличке прибора указан соответствующий ему климатический класс.

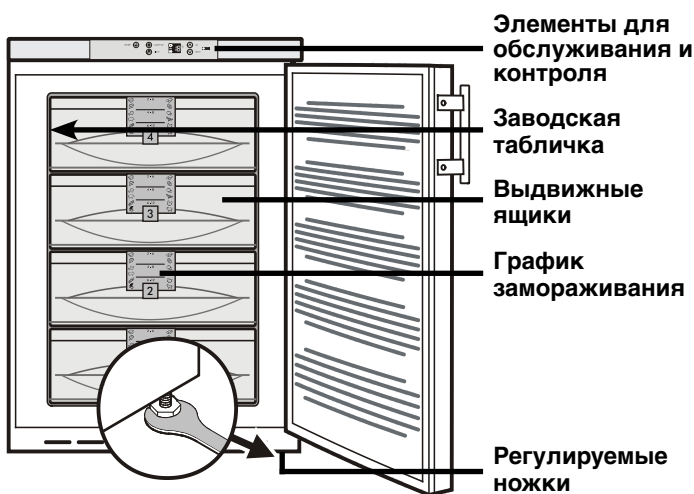
Климатические классы

Окружающая температура

SN	+10°C до +32°C
N	+16°C до +32°C
ST	+18°C до +38°C
T	+18°C до +43°C

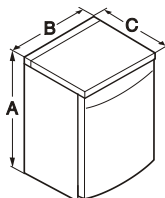
Указания по экономии энергии

- Избегайте длительных бесцельных открываний двери прибора.
- Сортируйте замораживаемые продукты при загрузке, не превышайте указанный срок хранения.
- Теплую пищу следует перед ее помещением в прибор охладить до комнатной температуры.
- Если образовалась корка льда, необходимо разморозить прибор. Передача холода улучшается, энергопотребление снижается.



Размеры прибора (мм)

	A	B	C
G 13..	850	555	625
G 14..	850	600	625



Указания по технике безопасности

- Чтобы исключить возможность травмирования и нанесения материального ущерба, прибор должны распаковывать и устанавливать два человека.
- При наличии повреждений прибора необходимо еще до его подключения сразу же обратиться к поставщику.
- Для обеспечения надежной работы прибора следует монтировать и подключать его по рекомендациям, приведенным в инструкции по эксплуатации.
- В случае неисправности следует отключить прибор от сети. Выдернуть сетевую вилку или отключить или выкрутить предохранитель.
- Чтобы отключить прибор от сети, ни в коем случае нельзя тянуть за питающий кабель, держитесь исключительно только за сетевую вилку.
- Ремонт и изменения в приборе надо производить только силами службы сервиса, иначе пользователь может подвергнуть себя опасности. Это же относится и к замене питающего кабеля.
- Внутри прибора нельзя пользоваться открытым огнем или источниками воспламенения. При транспортировке или очистке прибора необходимо быть осторожным, чтобы не повредить контур охлаждения. При повреждении контура нельзя использовать поблизости источники огня и надо хорошо провентилировать помещение.
- Цоколь, выдвижные ящики, двери и т.д. нельзя использовать в качестве подножки или опоры.
- Этот прибор не предназначен для людей (включая детей) с физическими, сенсорными или умственными ограничениями и людей, не имеющих достаточного опыта и знаний, если только лица, которые отвечают за их безопасность, не обучили их правилам пользования прибором или вначале прибор не использовался под их надзором. Дети не должны оставаться без присмотра для гарантии того, что они не будут играть с прибором.
- Избегайте длительного контакта холодных поверхностей или охлажденных/замороженных продуктов с кожей. Это может привести к болям, чувству онемения и обморожениям. При продолжительном контакте с кожей предусмотрите защитные меры, например, используйте перчатки.
- Пищевой лед, особенно чистый водяной лед или ледяные кубики, не следует сразу же употреблять в пищу после их вытаскивания. Слишком низкие температуры льда могут привести к "опасности ожога".
- Не употребляйте чрезмерно долго хранившиеся пищевые продукты, это может привести к пищевым отравлениям.
- Прибор предназначен для охлаждения, замораживания и хранения пищевых продуктов и приготовления льда. Он разработан для применения в домашнем хозяйстве. При его использовании в промышленности следует соблюдать действующие в данной отрасли предписания.
- Не храните в приборе взрывоопасные материалы или аэрозольные упаковки с горючими газами-вытеснителями, такими как, например, пропан, бутан, пентан и т.д. Улетучивающиеся газы могут воспламениться от электрических деталей. Такие аэрозольные упаковки можно легко узнать по напечатанному на них содержанию или по символу пламени.
- Не используйте какие-либо электрические приборы внутри прибора.

Это руководство по использованию пригодно для многих моделей, однако в отдельных случаях возможны некоторые отклонения.

Установка

- Не устанавливайте прибор в зонах прямого солнечного воздействия, около печи, элементов отопления и т.п.
- Пол на месте установки должен быть ровным и плоским. Неровности следует компенсировать выравниванием ножек с помощью прилагаемого винтового гаечного ключа.
- Нельзя закрывать вентиляционные решетки. Следите за исправностью приточной и вытяжной вентиляции.
- Не устанавливайте на прибор другие тепловыделяющие приборы, например, микроволновые печи, тостеры и пр.
- Помещение для установки прибора должно в соответствии с нормой EN 378 иметь объем 1 м³ на каждые 8 г хладагента типа R 600a, чтобы в случае утечки хладагента из контура в этом помещении не могла образоваться легковоспламеняемая газо-воздушная смесь. Данные о количестве хладагента можно найти на заводской табличке, расположенной внутри прибора.

Подключение

Вид электрического тока (переменный ток) и напряжение на месте установки прибора должны соответствовать данным, приведенным на заводской табличке. Заводская табличка расположена внутри на левой стенке прибора. Сетевая розетка должна быть защищена предохранителем на 10 А или выше, располагаться за пределами задней стороны прибора и быть легко доступной.

Прибор разрешается подключать только к заземленной по всем правилам розетке с защитным контактом.

Включение и выключение прибора

Перед запуском прибора в эксплуатацию рекомендуется очистить его, подробности об этом приведены в главе "Очистка".

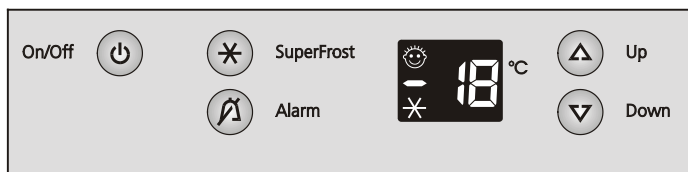
За 4 часа до первой загрузки замораживаемых продуктов включите прибор. После подключения прибор готов к эксплуатации.

- До достижения температуры 0°C на цифровом индикаторе температуры светятся две световые полоски.
- При температуре ниже 0°C цифровой индикатор температуры показывает температуру внутри прибора.

• **Выключение:** нажать кнопку вкл/выкл (ON/OFF), чтобы погас индикатор температуры.



• **Включение:** нажать кнопку вкл/выкл (ON/OFF), чтобы засветился индикатор температуры.



Настройка температуры

Прибор серийно настроен на нормальный режим работы (-18°C).

• **Повысить температуру/сделать теплее:** Для этого надо нажать верхнюю кнопку настройки.



• **Понизить температуру/сделать холоднее:** Для этого надо нажать нижнюю кнопку настройки.



- Во время настройки температуры задаваемое значение мигает.
- При последующем коротком нажатии кнопки задаваемое значение изменяется с шагом в 1°C; а при длительном нажатии кнопки – непрерывно.
- Приблизительно через 5 секунд после последнего нажатия одной из кнопок электроника автоматически переключается и индикатор отображает фактическую температуру в морозильной камере.

Элементы для контроля

Индикация температуры

Индикатор температуры показывает самую высокую температуру замораживаемых продуктов. Индикатор рассчитан на отображение температуры только в диапазоне ниже 0°C.



Аварийная сигнализация индикатора температуры

Мигающий индикатор температуры отображает недопустимое повышение температуры. Одновременно подается звуковой предупредительный сигнал. При нажатии кнопки выключения аварийной сигнализации ("ALARM") звуковой сигнал выключается.



При последующем опускании температуры ниже около -13°C индикатор температуры переключается с мигания на непрерывное свечение.

Появление надписи **F4** или **F5** на индикаторе свидетельствует о неисправности прибора. Благодаря встроенному аварийному предохранителю в приборе сохраняется та же температура.

Обратитесь, пожалуйста, в ближайшее бюро сервисного обслуживания. При этом обязательно укажите **тип, индекс и сервисный номер**.

Элементы для контроля

Лампа SuperFrost (супер-мороз)

Светится, если включен режим "SUPERFROST" (супер-мороз) для замораживания большого количества свежих продуктов. Примите во внимание главу "Замораживание".



Индикатор пропадания напряжения в сети Frost-Control

Если на индикаторе светится надпись **nA**, это означает: температура в морозильной камере из-за пропадания напряжения в сети, прерывания подачи электрического тока в течение последних часов или дней слишком возросла.



Если во время отображения **nA** нажать на кнопку выключения аварийной сигнализации ("ALARM"), на индикаторе появится значение самой высокой температуры, установившейся во время отсутствия напряжения в сети. В зависимости от нагрева или даже размораживания следует проверить качество пищевых продуктов и принять решение об их дальнейшем использовании!



Самая высокая температура отображается на индикаторе около одной минуты. После этого электронное управление снова отображает действительную температуру в морозильной камере. При повторном нажатии кнопки выключения аварийной сигнализации ("ALARM") показания индикатора преждевременно стираются.

Звуковая сигнализация

Звуковая сигнализация поможет Вам защитить хранящиеся замороженные продукты и сэкономить электроэнергию.

- Сигнал раздается, если в морозильной камере недостаточно холодно. Одновременно мигает индикатор температуры;
- если при пересортировке, загрузке или вытаскивании внутрь прибора из помещения попало много теплого воздуха.

Звук прекращается при нажатии кнопки выключения аварийной сигнализации ("ALARM"). Индикатор температуры продолжает мигать дальше, пока не закончится это состояние тревоги.



Предохранитель от детей

С помощью предохранителя от детей Вы можете защитить прибор от нежелательного выключения.

Включение предохранителя от детей

- Удерживайте кнопку "SuperFrost" ("супер-мороз") нажатой в течение прим. 3 секунд.

- На индикаторе отображается *c (* мигает).



- Нажмите кнопку "SuperFrost" ("супер-мороз").

- На индикаторе отображается *c0 (*c мигает).



- Нажмите верхнюю кнопку настройки (Up (вверх)).

- На индикаторе отображается *c1 (*c мигает).



- Нажмите кнопку "SuperFrost" ("супер-мороз").

- Светится светодиодный индикатор (* мигает).



- Нажмите кнопку "ON / OFF" ("ВКЛ/ВЫКЛ").

Предохранитель от детей включен.

Выключение предохранителя от детей

- Удерживайте кнопку "SuperFrost" ("супер-мороз") нажатой в течение прим. 3 секунд.

- На индикаторе отображается *c 😊 (* мигает).



- Нажмите кнопку "SuperFrost" ("супер-мороз").

- На индикаторе отображается *c1 😊 (*c мигает).



- Нажмите верхнюю кнопку настройки (Up (вверх)).

- На индикаторе отображается *c0 😊 (*c мигает).



- Нажмите кнопку "SuperFrost" ("супер-мороз").

- Светодиодный индикатор погаснет (* мигает).



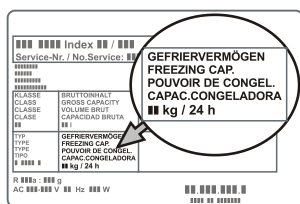
- Нажмите кнопку "ON / OFF" ("ВКЛ/ВЫКЛ").

Предохранитель от детей выключен.

Замораживание и хранение

Свежие продукты нужно как можно быстрее проморозить насквозь. Это обеспечивается режимом SuperFrost (супер-мороз). Благодаря этому режиму лучше всего сохраняются пищевая ценность, внешний вид и вкус замороженных продуктов.

В течение 24 часов можно заморозить столько "кг" свежих пищевых продуктов, сколько указано на заводской табличке в строке "Морозильная способность". Это максимальное количество замораживаемых продуктов отличается в зависимости от модели и климатического класса прибора.



Замораживание в режиме "SuperFrost" ("супер-мороз")

- Нажмите кнопку SuperFrost (супер-мороз) - загорится лампа SuperFrost (супер-мороз).
- При небольшом количестве замораживаемых продуктов подождите прим. 6 часов. При максимальном количестве замораживаемых продуктов (см. данные на заводской табличке) подождите прим. 24 часов!
- После этого уложите свежие продукты. Режим SuperFrost (супер-мороз) отключается автоматически. В зависимости от количества уложенных продуктов – минимум через 30, максимум через 65 часов. После этого прибор переключается в настроенный прежде режим работы термостата.

Внимание: При нажатии на кнопку SuperFrost (супер-мороз) из-за предусмотренной выдержки времени при включении компрессор может включиться с опозданием до 8 минут. Эта выдержка увеличивает срок службы холодильной машины.

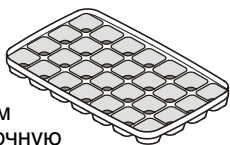
Указание: С целью экономии электроэнергии режим SuperFrost (супер-мороз) можно отключить до истечения 30 часов повторным нажатием кнопки SF (супер-мороз). Однако проследите за тем, чтобы температура была мин. -18°C или ниже.

SuperFrost не надо включать:

- при закладке уже замороженных продуктов,
- при ежедневном замораживании до 2 кг свежих продуктов.

Приготовление кубиков льда

- Заполните формочку для льда водой.
- Вставьте формочку для льда в прибор и заморозьте ее.
- Чтобы вынуть кубики льда из формочки, деформируйте формочку скручиванием или подставьте ее коротко под проточную воду.



Указания по замораживанию и хранению

- Для замораживания пригодны:** мясо, дичь, птица, свежая рыба, овощи, фрукты, молочные продукты, хлеб, хлебобулочные изделия, готовые блюда. **Не пригодны:** кочанные салаты, редиска, виноград, целые яблоки и груши, жирное мясо.
- Продукты питания, которые Вы сами замораживаете, следует упаковывать порционно в соответствии с потребностями домашнего хозяйства. Чтобы продукты быстро и насквозь проморозились, в упаковке не должны превышать следующие количества продуктов: овощи, фрукты до 1 кг, мясо – до 2,5 кг.
- Овощи после мытья и порционирования следует бланшировать (на 2-3 минуты опустить в кипящую воду, затем вынуть и быстро остудить под струей холодной воды).
- Свежие продукты питания и бланшированные овощи не следует солить или добавлять в них приправы перед замораживанием. Другие продукты можно лишь слегка солить и добавлять приправы в небольших количествах. Приправы резко теряют вкусовые свойства.
- В качестве упаковочного материала пригодны продающиеся в магазинах пакеты для замораживания, многократно используемые пластмассовые, металлические и алюминиевые сосуды.
- Следите за тем, чтобы вновь замораживаемые продукты питания не соприкасались с уже замороженными. Укладываемые упаковки должны быть сухими, чтобы они не примерзали друг к другу.
- На упаковке всегда следует записывать дату и ее содержимое и не следует превышать рекомендуемую длительность хранения замороженных продуктов.
- Бутылки и банки с газированными напитками нельзя замораживать. Они могут лопнуть.
- Для оттаивания следует вынимать столько продуктов, сколько непосредственно требуется. Из оттаявших продуктов питания следует как можно быстрее приготовить еду.

Замороженные продукты можно оттаивать:

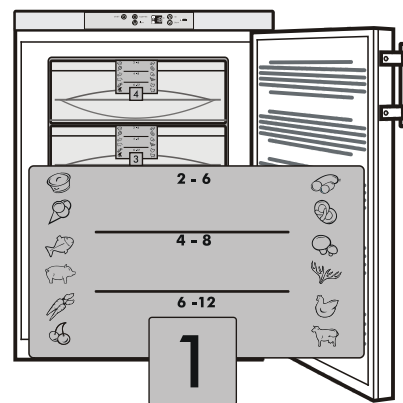
- в духовке
- в микроволновой печи
- при комнатной температуре
- в холодильной камере; отдаваемый холод замороженных продуктов используется для охлаждения продуктов в камере. Слегка размороженные плоские куски мяса или рыбы могут сразу же использоваться для горячей обработки. Овощи могут приготавливаться в замороженном состоянии (как правило, за половину обычного времени приготовления).

Оборудование

График замораживания

График замораживания символически отражает срок хранения продуктов в месяцах.

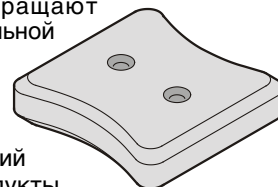
Конкретный срок хранения в пределах между нижним и верхним значением зависит от качества продуктов питания, от предварительной их обработки до замораживания и индивидуальных требований домашнего хозяйства. Для жирных продуктов действительны нижние значения.



Аккумуляторы холода

При исчезновении напряжения в сети прилагаемые аккумуляторы холода предотвращают резкий рост температуры в морозильной камере.

Если Вы хотите достичь наибольшего "Срока хранения при неисправности", то следует положить аккумуляторы холода в самый верхний ящик прямо на замороженные продукты.



Размораживание

После продолжительного времени эксплуатации на стенках морозильной камеры образуется слой инея или корка льда. Они увеличивают энергопотребление. Поэтому регулярно размораживайте камеру.

- Для размораживания выключите прибор. Нажмите кнопку вкл/выкл (**ON/OFF**), чтобы погас индикатор температуры.
- Выньте выдвижные ящики и стеклянные плиты.
- Заверните замороженные продукты в бумагу или одеяла и положите в прохладное место.
- Для ускорения процесса размораживания поставьте на дно прибора сосуд с горячей водой.
- Во время процесса размораживания оставьте дверь прибора открытой. Соберите остатки талой воды тряпкой и очистите прибор.

Не используйте для размораживания механические приспособления или другие искусственные вспомогательные средства, кроме тех, что рекомендованы производителем.

Очистка

Перед очисткой прибор необходимо принципиально выключить. Для этого следует выдернуть сетевую вилку или отключить или выкрутить предохранитель розетки.

Внутренние поверхности, детали оборудования и внешние стенки следует мыть теплой водой с добавлением небольшого количества моющего средства. Ни в коем случае нельзя применять содержащие песок или кислоты чистящие средства или химические растворители.

Не применяйте паровые очистители!

Опасность повреждения и травмирования.

- Следите за тем, чтобы вода для мытья не попадала на электрические детали и на вентиляционную решетку.
- Мытые поверхности надо хорошо просушить куском сухой ткани.
- Холодильный агрегат с теплообменником - металлические решетки на задней стенке прибора - следует раз в году мыть или пылесосить.
- Нельзя повреждать или удалять заводскую табличку на внутренней стороне прибора - она важна для выполнения сервисных работ.

Вывод прибора из эксплуатации

Если прибор на длительное время выводится из эксплуатации, следует выключить прибор, выдернуть сетевую вилку из розетки или выключить или выкрутить предохранители. Затем надо очистить прибор и оставить дверь открытой, чтобы исключить возможность образования неприятного запаха.

Контур охлаждения испытан на герметичность.

Прибор защищен от радиопомех и не создает сам радиопомехи в соответствии с нормой EN 55014 и, таким образом, соответствует Общеввропейской директиве EC 87/308/EWG.

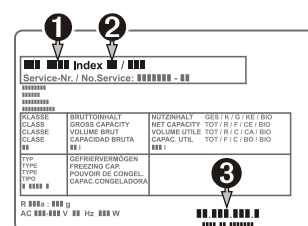
Изготовитель постоянно работает над дальнейшим совершенствованием всех типов и моделей. Поэтому мы оставляем за собой право вносить изменения в форму, оборудование и техническое оснащение приборов.

Неисправности

Вы можете сами устранить следующие неисправности, проверив их возможные причины:

- **Прибор не работает:**
 - проверьте, включен ли прибор,
 - правильно ли вставлена сетевая вилка в розетку,
 - в порядке ли предохранитель розетки.
- **Слишком сильный звук,** проверьте,
 - крепко и хорошо ли прибор стоит на полу,
 - не вибрируют ли рядом находящиеся предметы или мебель по действием работающего холодильного агрегата. Учтите при этом, что звук струящейся жидкости в контуре охлаждения исключить невозможно.
- **Температура недостаточно низкая,** проверьте
 - настройку в соответствии с разделом "Настройка температуры", правильно ли установлена температура?
 - не слишком ли большое количество свежих продуктов загружено в прибор;
 - показывает ли отдельно помещенный в прибор термометр нужную температуру.
 - В порядке ли вытяжная вентиляция?
 - Находится ли поблизости от места установки прибора источник тепла?

Если ни одна из перечисленных причин не имеет места и Вы сами не в состоянии устранить неисправность, обратитесь в ближайшую службу сервиса. Сообщите тип ①, индекс ② и номер прибора ③, указанные на заводской табличке. Заводская табличка расположена рядом с верхним выдвижным ящиком, внутри на левой стенке.



Перестановка дверных подвесок

- Закрыть дверь и открутить шарнирный уголок ①.
- Снять дверь вниз.
- Выкрутить шарнирный штифт ② из шарнирного уголка ① и вкрутить в расположенное рядом крепежное отверстие.
- Удалить защитную крышку ③ и закрыть ею крепежные отверстия с противоположной стороны.
- Выкрутить шарнирный штифт ④ и вкрутить с противоположной стороны.
- Установить ручку ⑤ и пластмассовые пробки ⑥.
- Вставить пробку ⑦ в освободившуюся дверную опору.
- Снова повесить дверь на шарнирный штифт ④ и закрыть.
- Вставить шарнирный уголок ① в нижнюю дверную опору и прикрутить к цоколю прибора.

