

USER GUIDE

LG-H502f

РУССКИЙ

УКРАЇНСЬКА

ҚАЗАҚША

ENGLISH



052

Руководство пользователя

- Некоторое содержимое и рисунки могут отличаться от тех, что вы видите в устройстве, в зависимости от региона, поставщика услуг, версии программного обеспечения или ОС, и могут быть изменены без предварительного уведомления.
- Всегда используйте только оригинальные аксессуары LG. Поставляемые компоненты разработаны специально для этого устройства и могут быть несовместимы с другими устройствами.
- Данное устройство не подходит для использования людям с нарушениями зрения, поскольку оно оснащено сенсорной экранной клавиатурой.
- ©2015 LG Electronics, Inc. Все права сохранены. LG и логотип LG являются зарегистрированными товарными знаками LG Group и связанных с ней организаций. Все остальные товарные знаки являются собственностью соответствующих владельцев.
- Google™, Google Maps™, Gmail™, YouTube™, Hangouts™ и Play Store™ являются товарными знаками Google, Inc.

Рекомендации по безопасной и эффективной эксплуатации	4
Важное примечание	16
Знакомство с телефоном	20
Вид телефона	20
Установка SIM- или USIM-карты и аккумулятора	22
Зарядка аккумулятора	24
Установка карты памяти	25
Извлечение карты памяти	26
Блокировка и разблокировка устройства	26
Главный экран	28
Советы по работе с сенсорным экраном	28
Главный экран	29
Настройка главного экрана	30
Переход к недавно использованным приложениям	32
Панель уведомлений	32
Экранная клавиатура	35
Специальные функции	37
Съемка по жесту	37
Быстрый просмотр	38
KnockON	38
Knock Code	39
QuickMemo+	39
Настройка учетной записи Google	42
Создание аккаунта Google	42
Вход в аккаунт Google	42
Подключение к сетям и устройствам	44
Wi-Fi	44
Bluetooth	45
Wi-Fi Direct	46
Передача данных между ПК и устройством	47
Вызовы	48
Выполнение вызова	48
Вызов контактов	48
Ответ или отклонение вызова	48
Выполнение второго вызова	49
Просмотр журналов вызовов	49
Настройки вызовов	50
Контакты	51
Поиск контакта	51
Добавление нового контакта	51
Избранные контакты	51
Создание группы	52
SMS/MMS	53
Отправка сообщений	53
Просмотр диалога	54
Изменение настроек сообщений	54

Эл. почта	55	Настройки	74
Управление аккаунтами		Сети	74
электронной почты.....	55	Звук.....	78
Работа с папками аккаунтов	55	Дисплей.....	80
Создание и отправка сообщения		Общие	82
электронной почты.....	56		
Камера и видео	57	Программное обеспечение ПК	
Параметры камеры на		(LG PC Suite).....	91
видеоискателе	57	Для ОС Windows	91
Расширенные настройки	58	Для Mac OS.....	92
Фотосъемка	59	Обновление ПО телефона	94
Когда снимок сделан.....	59	Обновление ПО телефона	94
Запись видео.....	60		
После записи видеоклипа	60	Сведения о данном руководстве	
Галерея	61	пользователя.....	96
		Сведения о данном руководстве	
Мультимедиа	64	пользователя	96
Музыка.....	64	Товарные знаки.....	97
Инструменты	67	Аксессуары	98
Часы	67	Устранение неисправностей.....	99
Калькул-р.....	68	FAQ.....	103
Календарь	68		
Диктофон.....	69		
Голосовой поиск.....	69		
Загрузки	69		
Радио	70		
Веб-браузер	71		
Интернет	71		
Chrome.....	72		

Рекомендации по безопасной и эффективной эксплуатации

Ознакомьтесь с данными несложными инструкциями. Несоблюдение данных инструкций может быть опасно для здоровья или противоречить законодательству.

На случай возникновения ошибки устройство имеет встроенный программный инструмент, который ведет журнал регистрации ошибок. Данный инструмент осуществляет сбор только тех данных, которые имеют отношение к ошибке, таких как: уровень сигнала, местоположение идентификатора соты в момент внезапного разъединения вызова, информация о загруженных приложениях. Журнал регистрации используется только для определения причины возникновения ошибки. Данные в журнале регистрации зашифрованы, доступ к ним можно получить только в авторизованном сервисном центре LG при обращении туда с целью ремонта устройства.

Воздействие радиочастотного излучения

Информация о воздействии радиочастотного излучения и удельном коэффициенте поглощения (SAR).

Мобильный телефон модели LG-H502f соответствует действующим требованиям безопасности по воздействию радиоволн. Данные требования включают в себя пределы безопасности, разработанные для обеспечения безопасности всех лиц независимо от возраста и состояния здоровья.

- В рекомендациях по ограничению воздействия радиоволн используется единица измерения, известная как удельный коэффициент поглощения (SAR). Испытания на SAR проводятся на основе стандартизованного способа, заключающегося в работе телефона на максимальной сертифицированной мощности во всех используемых частотных диапазонах.
- Несмотря на то, что возможны разные уровни SAR для различных телефонов LG, все они соответствуют применимым рекомендациям по ограничению воздействия радиоволн.
- Предел SAR, рекомендованный международной комиссией по вопросам защиты от неионизирующих излучений (ICNIRP), составляет 2 Вт/кг, усредненные на 10 грамм ткани.
- Максимальное значение SAR для данной модели телефона при использовании вблизи уха составляет 0,557 Вт/кг (10 г), а при ношении на теле — 0,608 Вт/кг (10 г).
- Данное устройство соответствует нормам излучения при эксплуатации в обычном положении рядом с ухом или при расположении на расстоянии не менее 1,5 см от тела. При переноске телефона в чехле или на пояском креплении, убедитесь, что в них нет металлических компонентов, и они располагаются на расстоянии не менее 1,5 см от тела. Для передачи данных и сообщений телефону требуется устойчивое соединение с сетью. В некоторых случаях передача сообщений или данных может быть приостановлена до установки такого соединения. До окончания передачи данных следует обеспечить выполнение приведенных выше рекомендаций по территориальному разнесу.

ВНИМАНИЕ

Пользуйтесь только теми аккумуляторами, зарядными устройствами и аксессуарами, которые предназначены для использования с данной моделью телефона. Использование других аксессуаров может быть опасно для здоровья и может привести к аннулированию гарантии.

- Не разбирайте телефон. При необходимости ремонта обратитесь к квалифицированному специалисту сервисного центра.
- Гарантийный ремонт LG может включать в себя замену деталей и плат, как новых, так и отремонтированных, по функциональности равных замененным деталям.
- Держите устройство вдали от электрических приборов, таких как телевизоры, радиоприемники и компьютеры.
- Телефон следует держать вдали от источников тепла, таких как радиаторы и плиты.
- Не допускайте падения телефона.
- Не подвергайте телефон механической вибрации и ударам.
- Выключайте телефон в зонах, где действуют специальные ограничения. Например, не используйте телефон в больницах, поскольку он может повлиять на чувствительное медицинское оборудование.
- Во время зарядки телефона не касайтесь его мокрыми руками. Это может вызвать поражение электрическим током и серьезное повреждение телефона.
- Не заряжайте телефон рядом с легковоспламеняющимися материалами, так как телефон при зарядке нагревается, что может привести к возгоранию.

- Для чистки поверхности используйте сухую ткань. (Не используйте растворители, бензин или спирт).
- Во время зарядки телефона не кладите его на предметы мягкой мебели.
- Телефон следует заряжать в хорошо проветриваемом месте.
- Не подвергайте телефон воздействию густого дыма или пыли.
- Не храните телефон рядом с кредитными картами или электронными проездными документами, это может привести к порче информации на магнитных полосах.
- Не касайтесь экрана острыми предметами, это может вызвать повреждения телефона.
- Не подвергайте телефон воздействию жидкости или влаги.
- Осторожно обращайтесь с аксессуарами, например с наушниками. Не касайтесь антенны без необходимости.
- Не используйте, не трогайте и не пытайтесь удалить разбитое, отколотое или треснувшее стекло. Данная гарантия не распространяется на повреждение стекла, произошедшее по причине неправильного или неосторожного обращения.
- Ваш мобильный телефон — это электронное устройство, которое выделяет тепло при нормальной эксплуатации. Продолжительный прямой контакт с кожей при отсутствии соответствующего проветривания может привести к появлению дискомфорта или незначительного ожога. Поэтому следует соблюдать осторожность при обращении с телефоном во время или сразу после его использования.
- При попадании влаги незамедлительно отключите телефон от источника питания до полного высыхания. Не пытайтесь ускорить процесс сушки при помощи внешних нагревательных устройств, таких как плиты, микроволновые печи или фены.

- При попадании влаги в телефон изменяется цвет индикатора влажности под крышкой устройства. Гарантия не распространяется на повреждения, вызванные попаданием влаги.

Эффективное использование телефона

Электронные устройства

Все мобильные телефоны могут вызывать помехи, влияющие на работу других приборов.

- Без разрешения не пользуйтесь мобильным телефоном рядом с медицинским оборудованием. Не кладите телефон рядом с электрокардиостимуляторами (т.е. в нагрудный карман).
- Мобильные телефоны могут вызывать помехи в работе некоторых слуховых аппаратов.
- Незначительные помехи могут возникать в работе телевизора, радиоприемника, компьютера и других устройств.
- По возможности пользуйтесь телефоном в температурных границах от 0 °С до 40 °С. Воздействие очень низких или очень высоких температур может привести к повреждению, поломке или даже взрыву телефона.

Безопасность на дороге

Ознакомьтесь с местными законами и правилами, регламентирующими использование мобильных телефонов в автомобиле.

- Не держите телефон в руке во время управления автомобилем.
- Внимательно следите за ситуацией на дороге.
- Сверните с дороги и припаркуйтесь, прежде чем позвонить или ответить на вызов.

- Радиоизлучение может влиять на некоторые электронные системы автомобиля, например, на стереосистему и устройства безопасности.
- Если ваш автомобиль оснащен подушкой безопасности, не заслоняйте ее монтируемым или переносным оборудованием беспроводной связи. Это может препятствовать раскрытию подушки или привести к серьезным травмам.
- При прослушивании музыки во время прогулки убедитесь, что уровень громкости позволяет вам оставаться в курсе происходящего вокруг. Это особенно важно, если вы находитесь возле автомобильных дорог.

Берегите слух



Для предотвращения повреждения слуха не используйте наушники на большой громкости в течение длительного времени.

Воздействие громкого звука в течение длительного времени может негативно отразиться на слухе. Поэтому не рекомендуется включать и выключать телефон рядом с ухом. Также рекомендуется установить громкость музыки и звонка на умеренный уровень.

- При использовании наушников необходимо уменьшить громкость, если вы не слышите людей вокруг вас или если человек, сидящий рядом с вами, слышит то, что звучит в ваших наушниках.

ПРИМЕЧАНИЕ. Прослушивание аудио с помощью наушников на слишком большой громкости может привести к потере слуха.

Стекланные детали

Некоторые элементы вашего мобильного устройства изготовлены из стекла. Стекло может разбиться, если вы уроните ваше мобильное устройство на твердую поверхность или сильно ударите его. Если стекло разбилось, не трогайте его и не пытайтесь удалить. Не используйте мобильное устройство, пока стекло не будет заменено сертифицированным поставщиком услуг.

Взрывные работы

Не используйте телефон в местах проведения взрывных работ. Следите за ограничениями и всегда соблюдайте предписания и нормативы.

Взрывоопасная среда

- Не используйте телефон на АЗС.
- Не используйте телефон рядом с топливом или химическими веществами.
- Не перевозите и не храните горючие газы и жидкости в том же отделении автомобиля, что и телефон или аксессуары.

В самолете

Устройства беспроводной связи могут вызывать помехи во время полета.

- Перед посадкой на борт самолета мобильный телефон следует выключить.
- Не пользуйтесь им без разрешения экипажа.

Меры предосторожности для защиты от детей

Держите телефон в местах, недоступных для маленьких детей. В телефоне имеются мелкие детали, отсоединение и проглатывание которых может стать причиной удушья.

Вызов экстренных служб

Вызов экстренных служб может быть недоступен в некоторых мобильных сетях. Поэтому никогда не стоит полностью полагаться на телефон для вызова экстренных служб. За информацией обращайтесь к поставщику услуг.

Сведения об аккумуляторе и уходе за ним

- Перед подзарядкой не нужно полностью разряжать аккумулятор. В отличие от других аккумуляторных систем, в данном аккумуляторе отсутствует эффект памяти, способный сократить срок службы аккумулятора.
- Используйте только аккумуляторы и зарядные устройства LG. Зарядные устройства LG разработаны для максимального продления срока службы аккумулятора.
- Не разбирайте аккумулятор и не допускайте короткого замыкания его контактов.
- Следите за чистотой металлических контактов аккумулятора.
- Замените аккумулятор в случае значительного уменьшения периода его работы без подзарядки. Аккумулятор можно зарядить несколько сотен раз, прежде чем потребуется его замена.
- Для продления срока службы перезаряжайте аккумулятор после продолжительного бездействия.

- Не подвергайте зарядное устройство воздействию прямых солнечных лучей, а также не пользуйтесь им в среде высокой влажности, например, в ванной комнате.
- Не оставляйте аккумулятор в местах с очень высокой или низкой температурой, поскольку это может сократить его срок службы.
- В случае установки элемента питания недопустимого типа возможен взрыв.
- Утилизируйте аккумулятор в соответствии с инструкцией производителя. По мере возможности элементы питания должны быть сданы на переработку. Не выбрасывайте элементы питания в бытовой мусор.
- Если вам необходимо заменить аккумулятор, отнесите его в ближайший авторизованный сервисный центр LG Electronics или обратитесь за консультацией к продавцу.
- Всегда отсоединяйте зарядное устройство от розетки после полной зарядки телефона, чтобы избежать излишнего потребления электроэнергии.
- Фактическое время работы от аккумулятора зависит от конфигурации сети, установок устройства, условий эксплуатации, состояния аккумулятора и окружающей среды.
- Берегите аккумулятор от контакта с острыми предметами и не позволяйте животным грызть или царапать его. Это может привести к возгоранию.

Уведомление о программном обеспечении с открытым исходным кодом

Для получения исходного кода по условиям лицензий GPL, LGPL, MPL и других лицензий с открытым исходным кодом, который содержится в данном продукте, посетите веб-сайт: <http://opensource.lge.com>.

Кроме исходного кода, для загрузки доступны все соответствующие условия лицензии, отказ от гарантий и уведомления об авторских правах.

LG Electronics также предоставляет исходный код на компакт-диске за плату, которая покрывает стоимость выполнения этой рассылки (в частности, стоимость медианосителя, пересылки и обработки), посредством запросов в LG Electronics по адресу: opensource@lge.com. Данное предложение действительно в течение трех (3) лет с даты приобретения изделия.

КАК ОБНОВИТЬ УСТРОЙСТВО

Получите доступ к выпускам последних обновлений, новым функциями и улучшениям программного обеспечения.

- **Выберите обновление программного обеспечения в меню настроек устройства.**
- **Обновите устройство, подключив его к компьютеру.** Для получения дополнительных сведений об использовании этой функции посетите веб-сайт <http://www.lg.com/common/index.jsp>, выберите страну и язык.

ЗАЯВЛЕНИЕ О СООТВЕТСТВИИ

Настоящим **LG Electronics** заверяет, что устройство модели **LG-H502f** соответствует базовым требованиям и другим положениям Директивы **1999/5/ЕС**. Копию Заявления о соответствии можно найти на сайте <http://www.lg.com/global/declaration>

Контактная информация офиса, отвечающего за соответствие данного изделия стандартам и нормам :

LG Electronics Inc.

EU Representative, Krijgsman 1,
1186 DM Amstelveen, The Netherlands

Информация об импортере

- 1) Импортер в Россию: Общество с ограниченной ответственностью «ЛГ Электроникс РУС», 143160, Московская область, Рузский р-н, С.П. Дороховское, 86км. Минского шоссе, д.9
- 2) Импортер в Казахстан : LG Electronics in Almaty, Kazakhstan

Информация о производителе

«ЛГ Электроникс Инк.»

Корея, 150-721, , Сеул, Йеонгде-унгпо-гу, Йеоуи-до-донг 20, ЛГТвин Тауэр



Символ «не для пищевой продукции» применяется в соответствии с техническим регламентом Таможенного союза «О безопасности упаковки» 005/2011 и указывает на то, что упаковка данного продукта не предназначена для повторного использования и подлежит утилизации. Упаковку данного продукта запрещается использовать для хранения пищевой продукции.



Символ «петля Мебиуса» указывает на возможность утилизации упаковки. Символ может быть дополнен обозначением материала упаковки в виде цифрового и/или буквенного обозначения.



Утилизация старого оборудования

- 1** Электрические и электронные устройства следует утилизировать отдельно от бытового мусора в специальных учреждениях, установленных правительственными или местными органами власти.
- 2** Правильная утилизация старого оборудования поможет предотвратить потенциально вредное воздействие на окружающую среду и здоровье человека.
- 3** Для получения более подробных сведений об утилизации оборудования обратитесь в администрацию города, городской департамент утилизации отходов или в магазин, где был приобретен продукт.



Утилизация отработанных батарей/аккумуляторов

- 1** Этот символ может использоваться вместе с химическими символами, обозначающими ртуть (Hg), кадмий (Cd) или свинец (Pb), если батарея содержит более 0,0005 % ртути, 0,002 % кадмия или 0,004 % свинца.
- 2** Все батареи/аккумуляторы должны утилизироваться отдельно от бытового мусора через специализированные пункты сбора, установленные правительственными или местными органами власти.
- 3** Правильная утилизация отработанных батарей и аккумуляторов помогает предотвратить потенциально вредное воздействие на окружающую среду и здоровье человека.
- 4** Для получения более подробных сведений об утилизации отработанных батарей/аккумуляторов обратитесь в муниципалитет, городской департамент утилизации отходов или в магазин, где были приобретены элементы питания.

Важное примечание




Перед использованием мобильного телефона ознакомьтесь с данной информацией!

Убедительная просьба проверить телефон на наличие проблем, описанных в данном разделе, прежде чем отдавать его в сервисный центр или звонить представителю.

1. Память телефона

Когда объем свободной памяти телефона уменьшается до 10 МБ и менее, прием новых сообщений становится невозможным. Для освобождения места в памяти может потребоваться проверка памяти телефона и удаление некоторых данных, таких как приложения или сообщения.

Удаление приложений:

- 1 Коснитесь  >  >  > вкладка **Общие** > **Приложения**.
- 2 Когда отобразятся все приложения, прокрутите список и выберите приложение, которое требуется удалить.
- 3 Коснитесь **Удалить**.

2. Увеличение времени работы аккумулятора

Время работы аккумулятора можно увеличить, отключив ненужные функции, работающие в фоновом режиме. Также можно следить за потреблением энергии некоторыми приложениями и системными ресурсами.

Увеличение времени работы аккумулятора:

- Выключите неиспользуемые средства связи. Если функции Wi-Fi, Bluetooth или GPS не используются, выключите их.
- Уменьшите яркость экрана и установите менее длительное время до отключения экрана.
- Отключите функцию автоматической синхронизации Gmail, календаря, списка контактов и других приложений.
- Для работы некоторых приложений, загружаемых из сети Интернет, может потребоваться повышенный расход заряда аккумулятора.
- При использовании скачанных приложений проверьте уровень заряда аккумулятора.

3. Перед установкой программного обеспечения и ОС с открытым исходным кодом

ВНИМАНИЕ!

Установка и использование ОС, отличной от указанной производителем, может привести к повреждению телефона. Кроме того, на телефон больше не будет распространяться гарантия.

ВНИМАНИЕ!

Для защиты телефона и личных данных следует загружать приложения только из проверенных источников, таких как Play Store™. Неверно установленные приложения могут привести к неправильной работе телефона или возникновению серьезной ошибки. Следует удалять такие приложения и связанные с ними данные и настройки из телефона.

4. Аппаратный сброс (сброс настроек до заводских значений)

Если телефон не возвращается в исходное состояние, используйте аппаратный сброс (сброс настроек до заводских значений), чтобы выполнить инициализацию телефона.

- 1 Выключите питание телефона.
- 2 Нажмите и удерживайте кнопку **питания/блокировки + кнопку уменьшения громкости** на задней панели телефона.
- 3 Отпустите **кнопку питания/блокировки** после того, как на дисплее появится логотип LG, затем сразу же снова нажмите и удерживайте **кнопку питания/блокировки**.
- 4 Отпустите все кнопки после того, как на дисплее появится экран Аппаратного сброса настроек.
- 5 Нажимайте **кнопки громкости**, чтобы выбрать **Да**, затем нажмите **кнопку питания/блокировки** для выполнения аппаратного сброса.
- 6 С помощью **кнопок громкости** выделите **Да** еще раз, затем нажмите **кнопку питания/блокировки** для подтверждения.





ВНИМАНИЕ!

При сбросе настроек на заводские значения все пользовательские приложения, технические средства защиты авторских прав и данные будут удалены. Перед выполнением аппаратной перезагрузки следует создать резервную копию важных данных.

5. Запуск приложений и переключение между ними

ОС Android легко справляется с многозадачностью, так как запущенные приложения продолжают работать, даже если пользователь открывает новые. Перед запуском приложения не нужно завершать другое.

Пользователь может переключаться между несколькими запущенными приложениями. ОС Android выполняет управление приложением, останавливая или запуская его, что предотвращает потребление заряда аккумулятора неиспользуемыми приложениями.

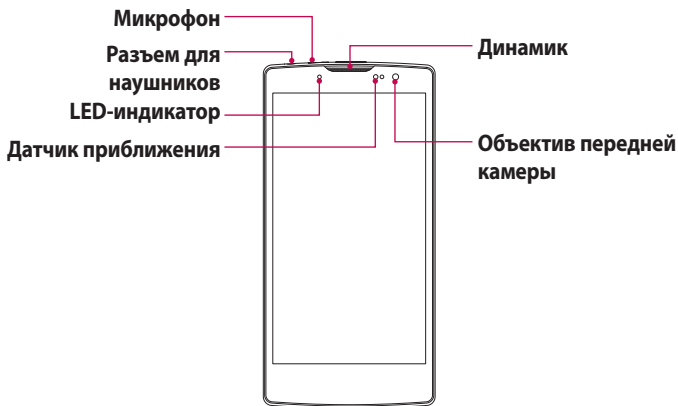
- 1 Коснитесь . На дисплее отобразятся эскизы недавно использовавшихся приложений.
- 2 Коснитесь того приложения, которое необходимо запустить. При этом первое приложение продолжит работать в фоновом режиме. Поэтому для выхода из приложения после работы с ним следует всегда выбирать .
 - Чтобы удалить приложение из списка недавно использованных приложений, проведите пальцем по эскизу приложения влево или вправо. Для удаления всех приложений коснитесь **Удалить все**.

6. Когда экран не отвечает

Если экран не отвечает или телефон не реагирует на нажатия кнопок, извлеките аккумулятор и вставьте его снова. Затем снова включите телефон.

Знакомство с телефоном

Вид телефона



ПРИМЕЧАНИЕ. Датчик приближения

При приеме и совершении вызовов этот датчик автоматически отключает подсветку и блокирует сенсорный дисплей, регистрируя положение телефона рядом с ухом. Это увеличивает срок службы аккумулятора и препятствует непреднамеренной активации экрана во время разговора.

⚠ ВНИМАНИЕ!

Не кладите на телефон тяжелые предметы и не садитесь на него. Это может привести к повреждению дисплея и нарушению функционирования сенсорного экрана. Не закрывайте датчик приближения защитной пленкой для экрана или любой другой защитной пленкой. Это может привести к некорректной работе датчика.

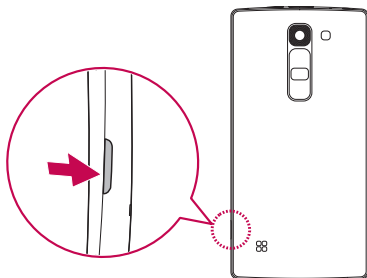


<p>Кнопка Питание/ Блокировка</p>	<ul style="list-style-type: none"> • Включайте или выключайте телефон нажатием и удержанием этой кнопки. • Короткое нажатие: блокировка или разблокировка экрана
<p>Кнопки регулировки громкости</p>	<p>(При выключенном дисплее)</p> <ul style="list-style-type: none"> • Долгое нажатие на кнопку вверх для запуска QuickМемо+ • Долгое нажатие на кнопку вниз для начала работы с камерой

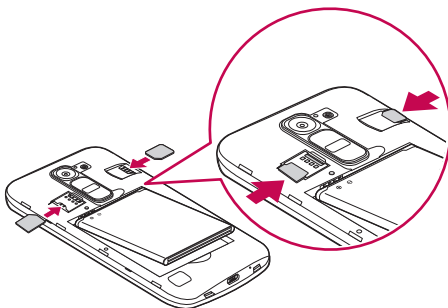
Установка SIM- или USIM-карты и аккумулятора

Установите SIM-карту или USIM-карту, предоставленную поставщиком услуг мобильной связи, и входящий в комплект поставки аккумулятор.

- 1 Для того, чтобы снять заднюю крышку, крепко удерживайте телефон в руке. Ногтем большого пальца другой руки приподнимите заднюю крышку, как показано на рисунке ниже.



- 2 Вставьте SIM-карту в слот для SIM-карты, как показано на рисунке. Убедитесь, что карта установлена позолоченными контактами вниз.

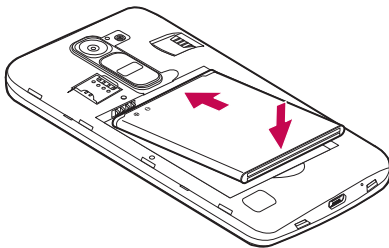


⚠ ВНИМАНИЕ!

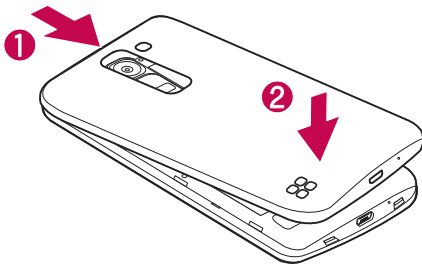
Не вставляйте карту памяти в гнездо для SIM-карты. Если вы случайно установите карту памяти в гнездо для SIM-карты, передайте устройство в сервисный центр LG для ее извлечения.

ПРИМЕЧАНИЕ. Данное устройство работает только с microSIM-картами.

3 Вставьте аккумулятор.



4 Чтобы установить заднюю крышку обратно, поместите ее поверх отсека для аккумулятора **1** и нажмите на нее до щелчка **2**.



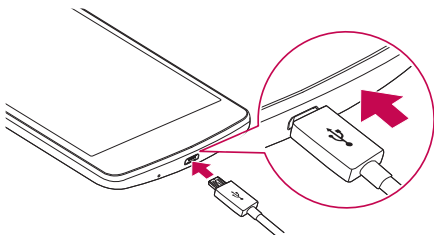
Зарядка аккумулятора

Зарядите аккумулятор перед первым использованием. Для зарядки аккумулятора используйте зарядное устройство. Также для зарядки аккумулятора можно воспользоваться компьютером, подключив к нему телефон с помощью кабеля USB.

⚠ ВНИМАНИЕ!

Используйте только одобренные компанией LG зарядные устройства, аккумуляторы и кабели. Использование зарядных устройств, аккумуляторов и кабелей, не одобренных компанией LG, может привести к увеличению времени зарядки аккумулятора. Кроме того, это может привести к взрыву аккумулятора или повреждению устройства, на что не распространяется гарантия.

Разъем для подключения зарядного устройства расположен в нижней части телефона. Подключите зарядное устройство к телефону и розетке электросети.



ПРИМЕЧАНИЕ!

- Не открывайте заднюю крышку во время зарядки телефона.

Установка карты памяти

Данное устройство поддерживает карты microSD емкостью до 32 Гб. В зависимости от производителя и типа карты памяти, некоторые карты памяти могут быть несовместимы с вашим устройством.

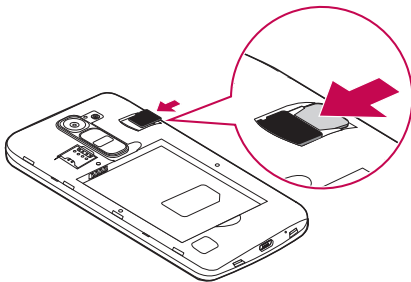
ВНИМАНИЕ!

Некоторые карты памяти могут быть несовместимы с данным устройством. Использование несовместимой карты памяти может привести к повреждению устройства, карты памяти или хранящихся на ней данных.

ПРИМЕЧАНИЕ!

- Частая запись и стирание данных сокращают срок службы карт памяти.




- 1 Снимите заднюю крышку.
- 2 Вставьте карту памяти позолоченными контактами вниз.



- 3 Установите заднюю крышку.

Извлечение карты памяти

Перед извлечением карты памяти необходимо воспользоваться функцией отключения карты памяти для безопасного извлечения.

- 1 Коснитесь  >  >  > вкладка **Общие** > **Карта SD и внутренняя память** > **Отключить карту SD**.
- 2 Снимите заднюю крышку и извлеките карту памяти.

ВНИМАНИЕ!

Не извлекайте карту памяти, пока устройство осуществляет перенос или доступ к информации. Это может привести к потере или повреждению данных, или повреждению карты памяти и устройства. Компания не несет ответственности за потери, вызванные неправильным использованием поврежденных карт памяти, включая потерю данных.

Блокировка и разблокировка устройства




Нажатие кнопки **питания/блокировки** обеспечивает отключение экрана и перевод устройства в режим блокировки. Если устройство не используется в течение определенного времени, оно блокируется автоматически. Это позволяет предотвратить случайное нажатие кнопок и сэкономить заряд аккумулятора.

Чтобы разблокировать устройство, нажмите кнопку **питания/блокировки** и проведите пальцем по экрану в любом направлении.

ПРИМЕЧАНИЕ. Вместо нажатия кнопки **питания/блокировки** экран также можно разблокировать двойным касанием.

Изменение способа блокировки экрана

Можно изменить способ блокировки экрана, чтобы предотвратить несанкционированный доступ посторонних лиц к своей личной информации.

- 1 Коснитесь  >  >  > вкладка **Дисплей** > **Блокировка экрана** > **Способ блокировки экрана**.
- 2 Выберите нужный способ блокировки экрана: Нет, Провести пальцем, Knock Code, Графический ключ, PIN-код или Пароль.




ПРИМЕЧАНИЕ. Прежде чем задать комбинацию разблокировки, создайте аккаунт Google и запомните резервный PIN-код, заданный при создании графического ключа.

Внимание! Если вы не создавали аккаунт Google на телефоне и забыли PIN-код, пароль и резервный PIN-код, потребуется выполнить аппаратный сброс. При выполнении аппаратного сброса все пользовательские приложения и данные будут удалены. Перед выполнением аппаратного сброса следует создать резервную копию важных данных.

СОВЕТ Smart Lock

Для облегчения разблокировки телефона можно воспользоваться функцией **Smart Lock**. Ее можно настроить для разблокировки телефона при подключении к нему доверенного устройства Bluetooth, при его нахождении в определенном месте, например дома или на работе, или в случае распознавания лица владельца.

Настройка Smart Lock

- 1 Коснитесь  >  > .
- 2 Коснитесь вкладка **Дисплей** > **Блокировка экрана** > **Smart Lock**.
- 3 Перед добавлением доверенных устройств, мест или лиц необходимо настроить блокировку экрана (графический ключ, PIN-код или пароль).

Советы по работе с сенсорным экраном.


Ниже приводится несколько советов для навигации по пунктам меню вашего телефона.

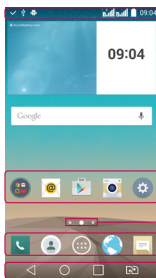
- **Касание** — при помощи одного касания пальцем можно выбирать элементы, ссылки, ярлыки и буквы на экранной клавиатуре.
- **Касание и удержание** — коснитесь и удерживайте элемент на экране, не отпуская палец, пока действие не будет выполнено.
- **Перетаскивание** — коснитесь и удержите элемент на мгновение, а затем, не поднимая палец, проведите им по экрану до нужного места. Можно перетаскивать элементы на главном экране для их перемещения.
- **Проведение пальцем** — быстро проведите пальцем по поверхности экрана, не задерживаясь при первом прикосновении (чтобы вместо этого не перетащить элемент).
- **Двойное касание** — коснитесь дважды, чтобы увеличить веб-страницу или карту.
- **Сведение/разведение** — сведите или разведите указательный и большой пальцы для увеличения или уменьшения масштаба при использовании браузера, просмотре карт или изображений.
- **Поворот дисплея** — во многих приложениях и меню ориентация дисплея регулируется в соответствии с физической ориентацией устройства.

ПРИМЕЧАНИЕ!

- Не нажимайте слишком сильно. Сенсорный экран достаточно чувствителен и распознает даже легкие, но уверенные касания.
- Касайтесь необходимых элементов кончиком пальца. Будьте осторожны, чтобы не коснуться других элементов.

Главный экран

Главный экран — отправная точка для запуска многих приложений и функций. Он позволяет добавлять такие элементы, как ярлыки приложений и виджеты Google для мгновенного доступа к данным или приложениям. Это рабочий экран по умолчанию, доступ к которому можно получить из любого меню, коснувшись .



1 Строка состояния





2 Значки приложений

3 Индикатор местоположения

4 Область быстрых кнопок

5 Сенсорные кнопки главного экрана

- 1 Информация о состоянии телефона, включая время, уровень сигнала, уровень заряда аккумулятора и значки уведомлений.
- 2 Коснитесь значка (приложения, папки и т.д.), чтобы открыть и использовать его.
- 3 Показывает, какое полотно главного экрана вы просматриваете в данный момент.
- 4 Обеспечивает доступ к функциям на любом полотне главного экрана с помощью одного касания.

5  Кнопка Назад	Возврат к предыдущему экрану. Также закрывает всплывающие элементы, например меню, диалоговые окна и экранную клавиатуру.
 Кнопка Главного экрана	Возврат к главному экрану из любого экрана.
 Кнопка Недавние приложения	Отображение недавно использованных приложений. Если коснуться и удерживать эту клавишу, открывается меню доступных параметров.
 Кнопка переключения SIM-карты	Выбор текущей SIM-карты для использования. Коснитесь и удерживайте для перехода к настройкам параметра "Две SIM-карты".

Дополнительный главный экран

Операционная система имеет несколько полотен главного экрана, чтобы предоставить больше места для добавления значков, виджетов и других элементов.

- Проведите пальцем по главному экрану влево или вправо для доступа к дополнительным полотнам.

Настройка главного экрана

Главный экран можно настроить, добавляя на него приложения, виджеты и изменяя обои.


Добавление элементов на главный экран

- 1 Коснитесь и удерживайте пустую часть главного экрана.
- 2 В меню "Режим добавления" коснитесь элемента, который необходимо добавить. После этого добавленный элемент появится на главном экране.

3 Перетащите его в нужное место и отпустите.

СОВЕТ Чтобы добавить значок приложения на главный экран, на экране Приложения коснитесь и удерживайте приложение, которое необходимо добавить.


Удаление элемента с главного экрана


- На главном экране коснитесь и удерживайте значок, который необходимо удалить, после чего перетащите его в .

Добавление приложения в область быстрых кнопок


- На экране Приложения или на главном экране коснитесь и удерживайте значок приложения, после чего перетащите его в область быстрых кнопок. Затем отпустите значок в требуемом месте.

Удаление приложения из области быстрых кнопок



- Коснитесь и удерживайте нужную быструю кнопку, после чего перетащите ее в .

ПРИМЕЧАНИЕ. Удалить кнопку Приложения  невозможно.

Настройка значков приложений на главном экране

- 1 Коснитесь и удерживайте значок приложения до его разблокировки из текущего положения, после чего отпустите значок. В правом верхнем углу приложения появится значок редактирования .
- 2 Коснитесь значка приложения еще раз, затем выберите требуемый вид и размер значка.
- 3 Коснитесь **ОК** для сохранения изменений.

Переход к недавно использованным приложениям

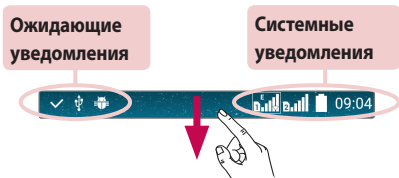
- 1 Коснитесь . На дисплее отобразятся эскизы недавно использовавшихся приложений.
- 2 Коснитесь эскиза, чтобы открыть соответствующее приложение. Или коснитесь  для возврата к предыдущему экрану.

Панель уведомлений


Уведомления оповещают о получении новых сообщений, событиях календаря, сигналах будильника, а также о текущих событиях, например о вызове.

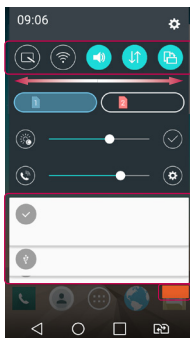
При получении уведомления сверху экрана появляется его значок. Значки ожидающих уведомлений отображаются слева, а системные значки, такие как Wi-Fi и уровень заряда аккумулятора, справа.

ПРИМЕЧАНИЕ. Доступные варианты могут различаться в зависимости от региона или поставщика услуг.



Открытие панели уведомлений


Проведите пальцем вниз от строки состояния, чтобы открыть панель уведомлений. Чтобы закрыть панель уведомлений, проведите пальцем по экрану вверх или коснитесь .



1 Область быстрых настроек

2 Уведомления

3 Очистить

- 1** Коснитесь кнопки быстрой настройки, чтобы включить/выключить функцию. Коснитесь и удерживайте требуемую кнопку для перехода к меню настроек соответствующей функции. Для отображения дополнительных кнопок проведите пальцем влево или вправо. Коснитесь , чтобы удалить, добавить или изменить порядок кнопок быстрой настройки.
- 2** Отображается список текущих уведомлений с краткими описаниями. Коснитесь уведомления, чтобы просмотреть его.
- 3** Коснитесь, чтобы удалить все уведомления.

Значки индикаторов в строке состояния

Значки индикаторов отображаются в строке состояния в верхней части экрана и сообщают о пропущенных вызовах, новых сообщениях, событиях календаря, состоянии устройства и многом другом.



Значки, отображающиеся в верхней части экрана, предоставляют информацию о состоянии устройства. В приведенной ниже таблице перечислены значки, которые появляются чаще всего.

Значок	Описание	Значок	Описание
	SIM-карта отсутствует		В настоящее время воспроизводится композиция
	Нет доступного сигнала сети		Звонок приглушен
	Режим "В самолете" включен		Режим вибрации включен
	Подключение к сети Wi-Fi активно		Аккумулятор полностью заряжен
	Наушники подключены		Идет зарядка аккумулятора
	Выполняется вызов		Телефон подключен к ПК с помощью USB-кабеля
	Пропущенный вызов		Загрузка данных
	Bluetooth включен		Пересылка данных






	Системное предупреждение		Локация включена
	Установлен будильник		Выполняется синхронизация данных
	Новое сообщение голосовой почты		Выберите метод ввода
	Новое текстовое или мультимедийное сообщение		Точка доступа Wi-Fi включена

ПРИМЕЧАНИЕ. Расположение значков в строке состояния может различаться в зависимости от функции или сервиса.

Экранная клавиатура

Текст можно вводить с помощью экранной клавиатуры. Экранная клавиатура появляется на экране при касании доступного поля ввода текста.

Использование клавиатуры и ввод текста

-  Коснитесь клавиши один раз, и следующая введенная буква будет заглавной. Коснитесь дважды, и все вводимые буквы будут заглавными.
-  Коснитесь для перехода к настройкам клавиатуры. Коснитесь и удерживайте для голосового ввода текста или доступа к буферу обмена.
-  Коснитесь для ввода пробела.
-  Коснитесь для создания новой строки.
-  Коснитесь, чтобы удалить предыдущий символ.

Ввод букв с диакритикой

Если в качестве языка ввода выбран французский или испанский, то можно вводить специальные символы французского или испанского языков (например, "á").

Например, чтобы вставить символ "á", коснитесь и удерживайте клавишу "а" до появления специальных символов других языков. Выберите нужный специальный символ.

Специальные функции

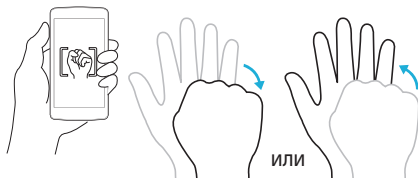
Съемка по жесту

Функция "Съемка по жесту" позволяет сделать снимок на переднюю камеру с помощью жеста руки.

Съемка фотографий

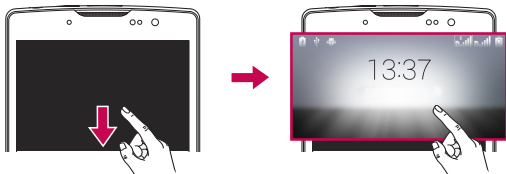
Функцию "Съемка по жесту" можно использовать двумя способами.

- Держите руку с открытой ладонью, пока фронтальная камера не распознает ее, и на экране не появится рамка. Затем сожмите руку в кулак для запуска таймера, чтобы у вас было время подготовиться.
- Держите руку со сжатым кулаком, пока фронтальная камера не распознает ее, и на экране не появится рамка. Затем разожмите кулак для запуска таймера, чтобы у вас было время подготовиться.



Быстрый просмотр

Если экран телефона выключен, строку состояния, время и дату можно просмотреть, проведя пальцем вниз по экрану.



KnockON

Функция KnockON позволяет быстро включить и выключить экран двойным касанием.

Включение экрана

- 1 Дважды коснитесь центральной части заблокированного экрана, чтобы включить его.
- 2 Разблокируйте экран или воспользуйтесь доступными ярлыками или виджетами.

Выключение экрана

- 1 Дважды коснитесь пустой области на главном экране или в строке состояния.
- 2 Экран будет выключен.




ПРИМЕЧАНИЕ. Следует касаться центральной области экрана. При касании нижней или верхней области экрана жест может быть не распознан.

Knock Code

Функция Knock Code позволяет создавать собственный код разблокировки с помощью комбинации постукиваний по экрану. Когда экран выключен, можно непосредственно перейти к главному экрану, коснувшись экрана в последовательности, заданной для данной функции.

ПРИМЕЧАНИЕ!

- Если код Knock Code будет шесть раз введен неправильно, вы будете перенаправлены на страницу входа в ваш аккаунт Google/ввода резервного PIN-кода.
- Касаясь экрана для включения или выключения, используйте кончик пальца, а не ноготь.
- Если функция Knock Code не используется, можно использовать функцию KnockON, дважды коснувшись экрана.


- 1 Коснитесь  >  >  > вкладка **Дисплей** > **Блокировка экрана** > **Способ блокировки экрана** > **Knock Code**.
- 2 Коснитесь квадратов в определенном порядке, чтобы установить свой код Knock Code. Комбинация Knock Code может содержать 3–8 касаний.

Разблокировка экрана с помощью функции Knock Code

Если экран выключен, его можно разблокировать с помощью ранее заданной комбинации Knock Code.








QuickMemo+

Функция **QuickMemo+** позволяет создавать заметки и снимки экрана. С помощью функции QuickMemo+ можно легко и быстро создавать заметки во время телефонного разговора, используя сохраненные изображения или создавая заметку прямо на текущем экране телефона.


- 1 Коснитесь строки состояния и потяните ее вниз, а затем коснитесь .



- 2 Создайте заметку с помощью следующих функций:

	Коснитесь, чтобы отменить последнее действие.
	Коснитесь, чтобы выполнить повтор последнего отмененного действия.
	Коснитесь, чтобы вставить текст в заметку.
	Коснитесь, чтобы выбрать тип и цвет стилуса.
	Коснитесь, чтобы воспользоваться ластиком для удаления пометок, сделанных в заметке с помощью стилуса.
	Коснитесь, чтобы сохранить созданную заметку.
	Коснитесь, чтобы скрыть или отобразить панель инструментов.





ПРИМЕЧАНИЕ. При работе с функцией QuickMemo+ касайтесь экрана кончиками пальцев. Не касайтесь ногтем.

- 3 Коснитесь , чтобы сохранить текущую заметку в **QuickMemo+** или **Галерея**.

Удаление заметок QuickМемо

- Коснитесь .




Просмотр сохраненной заметки

Коснитесь  >  >  и выберите альбом **QuickМемо+** или коснитесь  и выберите нужную заметку.




Настройка учетной записи Google

При первом запуске приложения Google на телефоне потребуется выполнить вход в аккаунт электронной почты Google. При отсутствии аккаунта Google вам будет предложено его создать.

Создание аккаунта Google

- 1 Коснитесь  > .
- 2 Коснитесь  > вкладка **Общие** > **Аккаунты и синхронизация** > **Добавить аккаунт** > **Google** > **СОЗДАТЬ АККАУНТ**.
- 3 Введите имя и фамилию, а затем коснитесь **ДАЛЕЕ**.
- 4 Введите имя пользователя и коснитесь **ДАЛЕЕ**. Телефон свяжется с серверами Google и проверит доступность имени пользователя.
- 5 Введите пароль и коснитесь **ДАЛЕЕ**.
- 6 Следуя инструкциям, введите требуемую дополнительную информацию об аккаунте. Дождитесь окончания создания аккаунта на сервере.

Вход в аккаунт Google

- 1 Коснитесь  > .
- 2 Коснитесь  > вкладка **Общие** > **Аккаунты и синхронизация** > **Добавить аккаунт** > **Google**.
- 3 Введите свой адрес электронной почты и коснитесь **ДАЛЕЕ**.
- 4 Выполнив вход, вы можете пользоваться почтовой службой Gmail, а также другими сервисами Google на своем телефоне.
- 5 После настройки аккаунта Google ваш телефон будет автоматически выполнять синхронизацию с аккаунтом Google в сети Интернет (при наличии соединения для передачи данных).

После входа в систему будет выполняться синхронизация телефона с используемыми сервисами Google, такими как Gmail, Контакты и Календарь Google. Также вы сможете использовать карты, загружать приложения из Play Store, выполнять резервное копирование настроек на серверы Google, а также использовать другие сервисы Google на своем телефоне.

ВНИМАНИЕ





- Большинство приложений, таких как Календарь, работают только с первым из добавленных аккаунтов Google. Если на телефоне планируется использовать несколько аккаунтов Google, сначала следует выполнить вход в аккаунт, который будет использоваться с этими приложениями. При входе выполняется синхронизация с телефоном информации о контактах, сообщений электронной почты Gmail, событий календаря и других сетевых данных этих приложений и служб. Если в процессе установки вход в аккаунт Google не выполняется, пользователю будет предложено войти в систему или создать аккаунт Google при первом запуске приложения, которое предусматривает эту процедуру (например, при запуске Gmail или Play Store).
- При использовании корпоративного аккаунта, предоставленного вашей компанией или организацией, уточните у ИТ-департамента наличие специальных инструкций по входу в этот аккаунт.

Подключение к сетям и устройствам

Wi-Fi





Высокоскоростной доступ к сети Интернет обеспечивается в зоне действия беспроводной точки доступа (AP).

Подключение к сетям Wi-Fi

- 1 Коснитесь  >  >  > вкладка **Сети** > **Wi-Fi**.
- 2 Коснитесь , чтобы включить Wi-Fi и начать поиск доступных сетей Wi-Fi.
- 3 Коснитесь сети, чтобы подключиться к ней.
 - Если сеть является защищенной (отображается значок в виде замка), необходимо ввести ключ безопасности или пароль.
- 4 Строка состояния отображает значки, которые указывают на статус подключения к Wi-Fi.

ПРИМЕЧАНИЕ. При нахождении вне зоны действия сети Wi-Fi или отключении связи Wi-Fi, устройство может автоматически подключаться к сети Интернет с использованием услуг мобильной передачи данных, за пользование которыми может взиматься дополнительная плата.

СОВЕТ Как получить MAC-адрес

Коснитесь  >  >  > вкладка **Сети** > **Wi-Fi** >  > **Дополнительно** > **MAC-адрес**.





Bluetooth

Bluetooth — это технология связи на небольших расстояниях, обеспечивающая возможность беспроводного подключения к ряду Bluetooth-устройств, таким как гарнитуры и автомобильные системы громкой связи, а также и портативные устройства, компьютеры, принтеры и беспроводные устройства с поддержкой Bluetooth.

ПРИМЕЧАНИЕ!

- LG не несет ответственности за потерю, перехват или злоупотребление данными, отправленными или полученным с использованием функции связи Bluetooth.
- Всегда удостоверьтесь в том, что обмен данными происходит с надежными и безопасными устройствами.
- При наличии препятствий между устройствами, рабочая дальность может быть ограничена.
- Некоторые устройства, особенно те, которые не проверены или не одобрены специальной группой по технологии Bluetooth, могут быть несовместимы с данным устройством.

Сопряжение телефона с другим устройством с поддержкой Bluetooth

- 1 Коснитесь  >  >  > вкладка **Сети** > **Bluetooth**.
- 2 Коснитесь , чтобы включить Bluetooth и запустить поиск доступных устройств Bluetooth.
 - Если вы также хотите обнаружить доступные устройства в пределах зоны действия, коснитесь **Поиск устройств**.
- 3 Из списка выберите устройство для сопряжения. Когда сопряжение будет успешно выполнено, телефон подключится к другому устройству.





ПРИМЕЧАНИЕ. Сопряжение между двумя устройствами Bluetooth достаточно выполнить один раз. После сопряжения устройства будут распознавать друг друга и осуществлять обмен информацией.

СОБЕТ Информацию о режиме сопряжения и пароле (обычно 0 0 0 0 — четыре нуля) см. в документации, которая прилагается к устройству Bluetooth.

Передача данных с использованием Bluetooth

- 1 Выберите файл или элемент, например контакт или медиафайл.
- 2 Выберите параметр для отправки данных по Bluetooth.
- 3 Выполните поиск и сопряжение с устройством, поддерживающим Bluetooth.
 - В связи с различиями в характеристиках и функциональных возможностях других устройств, совместимых с технологией Bluetooth, отображаемые данные и операции могут отличаться, а такие функции, как передача или обмен данными на базе технологии Bluetooth, могут поддерживаться не для всех совместимых устройств.

Получение данных с использованием Bluetooth

- 1 Коснитесь  >  >  > вкладка **Сети** > **Bluetooth**.
- 2 Коснитесь  для включения Bluetooth.
- 3 Вы получите запрос на разрешение сопряжения от передающего устройства. Выберите **Принять**.

Wi-Fi Direct

Wi-Fi Direct обеспечивает прямое подключение между устройствами с поддержкой Wi-Fi без точки доступа.

Включение Wi-Fi Direct

- 1 Коснитесь  >  >  > вкладка **Сети** > **Wi-Fi**.
- 2 Коснитесь  > **Дополнительно** > **Wi-Fi Direct**.

ПРИМЕЧАНИЕ. При открытии данного меню ваше устройство становится видимым для других видимых устройств с поддержкой Wi-Fi Direct, расположенных поблизости.

Передача данных между ПК и устройством

Можно копировать или перемещать данные между ПК и устройством.

Передача данных






- 1 Подключите устройство к ПК с помощью кабеля USB, прилагаемого к телефону.
- 2 Откройте панель уведомлений, коснитесь типа текущего подключения и выберите **Медиаустройство (MTP)**.
- 3 На экране ПК появится всплывающее окно, которое позволяет передавать необходимые данные.

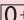
ПРИМЕЧАНИЕ!

- Для обнаружения телефона необходимо установить на ПК драйвер для платформы LG Android.
- Проверьте требования к использованию **Медиаустройство (MTP)**.



Элементы	Требования
ОС	Microsoft Windows XP с пакетом обновления SP3, Vista или выше
Версия Window Media Player	Windows Media Player 10 или выше

Выполнение вызова



- 1 Коснитесь  > , чтобы открыть панель набора номера.
- 2 Введите номер с помощью панели набора. Чтобы удалить цифру, коснитесь .
- 3 После ввода нужного номера коснитесь  для совершения вызова.
- 4 Чтобы завершить вызов, коснитесь .

СОВЕТ Чтобы ввести "+" для совершения международных вызовов, коснитесь и удерживайте .

Вызов контактов





- 1 Коснитесь  > , чтобы открыть контакты.
- 2 Прокрутите список контактов. Можно также ввести имя контакта в поле "Поиск" или прокрутить список букв алфавита в правой части экрана.
- 3 В отображающемся списке коснитесь имени контакта, которому необходимо совершить вызов.

Ответ или отклонение вызова

- Перетащите значок  в любом направлении, чтобы ответить на входящий вызов.
- Перетащите значок  в любом направлении, чтобы отклонить входящий вызов.

ПРИМЕЧАНИЕ. Коснитесь опции **Отклонить и отправить сообщение** или проведите по ней пальцем, если хотите отправить сообщение вызывающему абоненту.

Выполнение второго вызова

- 1 Во время первого вызова коснитесь  > **Добавить вызов** и наберите номер.
- 2 Коснитесь , чтобы совершить вызов.
- 3 Оба вызова будут отображены на экране вызова. Первый вызов будет поставлен на удержание.
- 4 Коснитесь отображаемого номера для переключения между вызовами. Или коснитесь , чтобы выполнить конференц-вызов.
- 5 Чтобы завершить все вызовы, коснитесь .


ПРИМЕЧАНИЕ. Каждый совершенный вызов тарифицируется.

Просмотр журналов вызовов

Коснитесь  >  и выберите **Вызовы**.




Просмотрите список всех набранных, принятых и пропущенных вызовов.

СОВЕТ

- Коснитесь отчета о любом из звонков, чтобы увидеть дату, время и продолжительность разговора.
- Коснитесь , а затем коснитесь **Удалить все**, чтобы удалить все записи о вызовах.

Настройки вызовов



Вы можете настроить такие параметры, как переадресация вызова и другие специальные функции, предлагаемые поставщиком услуг связи.

- 1 Коснитесь  >  , чтобы открыть панель набора номера.
- 2 Коснитесь  , чтобы отобразить доступные параметры.
- 3 Коснитесь **Настройки вызовов** и настройте нужные параметры.




Контакты

Можно добавлять контакты на телефон и синхронизировать их с контактами аккаунта Google или другими аккаунтами, поддерживающими синхронизацию контактов.

Поиск контакта

- 1 Коснитесь  > , чтобы открыть контакты.
- 2 Коснитесь **Поиск контактов** и введите имя контакта с помощью клавиатуры.



Добавление нового контакта

- 1 Коснитесь  >  и введите номер нового контакта. Коснитесь поля **Новый контакт** или  > **Добавить в контакты** > **Новый контакт**.
- 2 Чтобы добавить изображение новому контакту, коснитесь области изображения. Выберите **Снять фото** или **Выбрать из галереи**.
- 3 Введите необходимую информацию для контакта.
- 4 Коснитесь **Сохран.**



Избранные контакты

Можно классифицировать часто вызываемые контакты как избранные.




Добавление контакта в избранные

- 1 Коснитесь  > , чтобы открыть контакты.
- 2 Коснитесь контакта, чтобы просмотреть подробности.
- 3 Коснитесь звездочки справа в верхней части экрана. Звездочка становится желтой.

Удаление контакта из списка избранных

- 1 Коснитесь  > , чтобы открыть контакты.
- 2 Коснитесь вкладки **Избранные** и выберите контакт, чтобы просмотреть информацию о нем.
- 3 Коснитесь желтой звездочки справа в верхней части экрана. Цвет звездочки изменяется на серый, контакт удаляется из списка избранных.


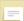

Создание группы

- 1 Коснитесь  > , чтобы открыть контакты.
- 2 Коснитесь **Группы** >  > **Новая группа**.
- 3 Введите название новой группы. Для созданной группы можно установить собственную мелодию звонка.
- 4 Коснитесь **Добавить участников**, чтобы добавить контакты в группу.
- 5 Коснитесь **Сохран.**, чтобы сохранить группу.


ПРИМЕЧАНИЕ. При удалении группы находящиеся в ней контакты не будут потеряны. Они останутся в списке ваших контактов.


Функции SMS и MMS в телефоне доступны в одном интуитивно понятном и удобном меню.

Отправка сообщений

- 1 Коснитесь  >  > , чтобы создать новое сообщение.
- 2 В поле **Кому** введите имя контакта. При введении имени абонента появляются соответствующие контакты. Можно выбрать предложенного получателя, а также добавить нескольких получателей.

ПРИМЕЧАНИЕ. За каждое отправляемое текстовое сообщение может взиматься плата. Для получения информации обратитесь к вашему поставщику услуг.

- 3 Коснитесь текстового поля и введите сообщение.
- 4 Коснитесь , чтобы открыть меню параметров. Выберите один из имеющихся вариантов.

СОВЕТ Коснитесь , чтобы вложить в сообщение файл.

- 5 Коснитесь **Отпр.**, чтобы отправить сообщение.

СОВЕТ

- Ограничение в 160 символов зависит от страны, алгоритма кодирования и языка.
- При добавлении в текстовое сообщение изображения, видео- или аудиофайла оно будет автоматически преобразовано в мультимедийное сообщение, за передачу которого взимается соответствующая плата.

ПРИМЕЧАНИЕ: Когда вы получаете текстовое сообщение во время разговора, прозвучит уведомление.

Просмотр диалога

Сообщения, которыми вы обмениваетесь с другими пользователями, отображаются в хронологическом порядке для удобства поиска и просмотра переписки.

Изменение настроек сообщений

Настройки сообщений на телефоне предварительно установлены, чтобы вы могли сразу отправлять сообщения. Их можно изменить в соответствии с собственными предпочтениями.

- Коснитесь  >  >  > **Настройки**.

Эл. почта

Для работы с электронной почтой (кроме адресов, зарегистрированных на Gmail) используйте приложение Эл. почта. Приложение Эл. почта поддерживает следующие типы аккаунтов: POP3, IMAP и Microsoft Exchange (для корпоративных пользователей).

Управление аккаунтами электронной почты

Открытие приложения Эл. почта

При первом запуске приложения Эл. почта откроется мастер настроек, который поможет создать аккаунт электронной почты.

- Коснитесь  >  > .






Добавление дополнительного аккаунта электронной почты:

- Коснитесь  >  >  >  > **Настройки** > .

Изменение общих настроек электронной почты:

- Коснитесь  >  >  >  > **Настройки** > **Общие настройки.**

Удаление аккаунта электронной почты:







- Коснитесь  >  >  >  > **Настройки** >  > **Удалить аккаунт** > выберите аккаунт для удаления > **Удалить** > **Да.**

Работа с папками аккаунтов

- Коснитесь  >  >  >  > **Папки.**

Для каждого аккаунта предусмотрены следующие папки: Входящие, Исходящие, Отправленные и Черновики. В зависимости от функций, поддерживаемых поставщиком услуг, на экране могут присутствовать другие папки.

Создание и отправка сообщения электронной почты

- 1 Коснитесь  >  >  > , чтобы создать новое сообщение электронной почты.
- 2 Введите адрес получателя сообщения. По мере ввода текста будут предлагаться подходящие адреса из списка контактов. При вводе нескольких адресов их следует разделять точками с запятой.
- 3 Коснитесь поля **Копии/Скрытые копии**, чтобы отправить копию или скрытую копию другим контактам или на другие адреса электронной почты.
- 4 Коснитесь текстового поля и введите текст сообщения.
- 5 Коснитесь , чтобы вложить в сообщение файл.
- 6 Коснитесь , чтобы отправить сообщение.

Параметры камеры на видеоскателе

Вы можете использовать камеру или видеокамеру, чтобы снимать или пересылать фотографии и видео.

- Коснитесь  >  > .


ПРИМЕЧАНИЕ. Перед съемкой протрите защитное покрытие объектива тканью из микроволокна. Отпечатки пальцев на покрытии объектива могут снизить четкость изображения и привести к появлению эффекта ореола.









- 1 **Скрыть/Отобразить параметры** — коснитесь, чтобы скрыть/отобразить параметры камеры в видеоскателе.
- 2 **Вспышка** — позволяет управлять вспышкой камеры.
- 3 **Переключить камеру** — коснитесь, чтобы переключиться между объективами задней и фронтальной камер.
- 4 **Настройки** — коснитесь этого значка, чтобы открыть меню настроек камеры.





- 5 Галерея** — коснитесь, чтобы просмотреть последнюю сделанную фотографию или последнее записанное видео.
- 6 Запись** — коснитесь, чтобы начать запись.
- 7 Съемка** — коснитесь, чтобы сделать снимок.
- 8 Кнопка "Назад"** — коснитесь, чтобы выйти из приложения камеры.

Расширенные настройки

В окне видоискателя камеры коснитесь  для доступа к дополнительным параметрам. Коснитесь каждого значка, чтобы изменить следующие настройки камеры.







	Выбор формата изображения и видео.
	Управление фотосъемкой с помощью голосовых команд. Если этот режим активирован, просто скажите " Чииз ", " Смайл ", " LG " и т. д., чтобы сделать снимок.
	Настройка таймера камеры. Используйте эту функцию, если хотите сами оказаться в кадре на фотографии или в видео.
	Отображение сетки, облегчающей выравнивание кадра и позволяющей повысить качество снимаемых фотографий и записываемых видео.
	Настройте путь для сохранения изображений и видео. Выберите из Внутр. (внутренняя память) и SD (карта памяти). Это меню появится только при наличии карты SD.
	Справочная информация о работе функции. Данный значок позволяет открыть руководство пользователя.

Фотосъемка





- 1 Коснитесь  >  > .
- 2 Разместите объект на экране.
- 3 Квадрат вокруг объекта указывает на то, что камера выполнила фокусировку.
- 4 Коснитесь , чтобы сделать снимок. Фотография автоматически сохранится в Галерее.


Когда снимок сделан



Коснитесь миниатюры изображения на экране, чтобы просмотреть последний сделанный снимок.

	Коснитесь, чтобы редактировать фотографию.
	Коснитесь, чтобы сразу же продолжить съемку.
	Коснитесь, чтобы открыть доступные параметры передачи изображения.
	Коснитесь, чтобы удалить фотографию.
	Коснитесь, чтобы получить доступ к дополнительным функциям.
	Коснитесь, чтобы добавить фотографию в "Избранное".


Запись видео

- 1 Коснитесь  >  > .
- 2 Разместите объект на экране.
- 3 Коснитесь , чтобы начать запись видео.
- 4 Длительность записи отображается в верхней части экрана.

ПРИМЕЧАНИЕ. Коснитесь , чтобы сделать снимок во время записи видео.

- 5 Коснитесь , чтобы приостановить запись видео. Чтобы возобновить запись, снова коснитесь .

ИЛИ

Коснитесь , чтобы окончить запись. Видео автоматически сохранится в Галерее.

После записи видеоклипа




Коснитесь миниатюры видео на экране, чтобы просмотреть последнее записанное видео.

Многоточечная автофокусировка

Когда вы делаете снимок, функция Многоточечной автофокусировки работает автоматически, повышая четкость изображения.

Галерея

Приложение Галерея позволяет получить доступ к изображениям и видео, сохраненным на устройстве, в том числе к тем из них, которые были сделаны с помощью приложения Камера и загружены из сети Интернет или других источников.

- 1 Коснитесь  >  > , чтобы просмотреть изображения, сохраненные на устройстве.
- 2 Коснитесь альбома, чтобы открыть его и просмотреть содержимое. (Изображения и видео в альбоме отображаются в хронологическом порядке.)
- 3 Коснитесь изображения в альбоме, чтобы просмотреть его.

ПРИМЕЧАНИЕ!

- В зависимости от установленного программного обеспечения некоторые форматы файлов могут не поддерживаться.
- Некоторые файлы могут воспроизводиться неправильно в зависимости от способа их кодировки.

Просмотр изображений

В Галерее изображения отображаются в папках. При сохранении изображения с помощью другого приложения, например Эл. почта, это изображение помещается в автоматически создаваемую папку загрузок. Таким же образом, при создании снимка экрана автоматически создается папка "Снимки экрана".




Изображения сортируются по дате их создания. Выберите изображение для просмотра во весь экран. Листайте экран влево или вправо для просмотра следующего или предыдущего изображения.

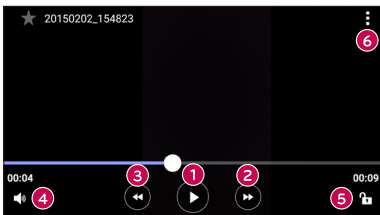
Масштабирование







Используйте один из следующих способов приближения изображения:

- Дважды коснитесь в любом месте для приближения.
- Разведите два пальца в стороны в любом месте на изображении для увеличения. Сведите пальцы вместе или дважды коснитесь изображения, чтобы уменьшить масштаб.

Параметры видео

- 1 Коснитесь  >  > .
- 2 Выберите нужный видеофайл.



	Коснитесь, чтобы приостановить/возобновить воспроизведение видео.
	Коснитесь и удерживайте для перемотки видео вперед. Коснитесь для перехода на 10 секунд вперед.
	Коснитесь и удерживайте для перемотки видео назад. Коснитесь для перехода на 10 секунд назад.
	Коснитесь для регулировки громкости звука видео.
	Коснитесь для блокировки/разблокировки экрана.
	Коснитесь, чтобы получить доступ к дополнительным функциям.

ПРИМЕЧАНИЕ!



- При воспроизведении видео проведите пальцем вверх или вниз по правой части экрана, чтобы настроить громкость.
- При воспроизведении видео проведите пальцем вверх или вниз по левой части экрана, чтобы настроить яркость.
- При воспроизведении видео проведите пальцем слева направо (или наоборот) для перемотки вперед или назад.

Редактирование фото


При просмотре фото коснитесь .

Удаление фото/видео

Используйте один из следующих способов:

- В папке коснитесь , выберите фото/видео и коснитесь **Удалить**.
- При просмотре фото коснитесь .

Установка обоев

При просмотре фото коснитесь  > **Уст. изображение как** для установки изображения в качестве обоев или назначения контакту.




ПРИМЕЧАНИЕ!

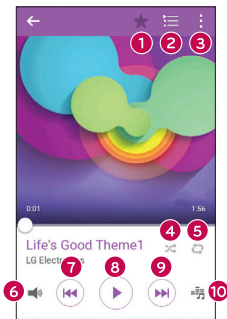
- В зависимости от установленного программного обеспечения некоторые форматы файлов могут не поддерживаться.
- При открытии файлов может возникать ошибка если размер файла превышает размер доступной памяти.




Музыка









Телефон оснащен музыкальным проигрывателем, который позволяет воспроизводить любимую музыку.

Воспроизведение аудиофайлов

- 1 Коснитесь  >  > .
- 2 Коснитесь вкладки **Песни**.
- 3 Выберите аудиофайл.
- 4 Доступны следующие функции.



1		Коснитесь для добавления композиции в избранные.
2		Коснитесь, чтобы открыть текущий список воспроизведения.
3		Коснитесь, чтобы получить доступ к дополнительным функциям.

4		Коснитесь для воспроизведения композиций из текущего плейлиста в режиме произвольного воспроизведения (звуковые дорожки будут воспроизводиться в случайном порядке).
5		Коснитесь для переключения между режимами повтора, чтобы повторять все композиции, текущую композицию или отключить повторение.
6		Коснитесь для регулировки громкости музыки.
7		Коснитесь для перезапуска текущей дорожки или перехода к предыдущей композиции в альбоме, списке воспроизведения или в режиме случайного выбора. Коснитесь и удерживайте для перемотки назад.
8		Коснитесь для приостановки воспроизведения.
		Коснитесь, чтобы возобновить воспроизведение.
9		Коснитесь для перехода к следующей композиции в альбоме, списке воспроизведения или в случайном порядке. Коснитесь и удерживайте для перемотки вперед.
10		Коснитесь для настройки аудиоэффектов.

ПРИМЕЧАНИЕ!

- В зависимости от установленного программного обеспечения некоторые форматы файлов могут не поддерживаться.
- При открытии файлов может возникать ошибка если размер файла превышает размер доступной памяти.

ПРИМЕЧАНИЕ. Некоторые композиции могут быть защищены авторскими правами в соответствии с международными положениями и федеральными законами об авторских правах. Для воспроизведения или копирования музыки может потребоваться разрешение или лицензия. В некоторых странах местное законодательство запрещает частное копирование материалов, защищенных авторским правом. Прежде чем загружать или копировать файлы, ознакомьтесь с положениями местного законодательства относительно использования подобных материалов.



Часы

Приложение Часы обеспечивает возможность использования таких функций, как Будильник, Таймер, Мировое время и Секундомер. Перейдите к этим функциям, касаясь вкладок в верхней части экрана или проведя пальцем по экрану в горизонтальном направлении.

Коснитесь  >  > .

Будильник


На вкладке "Будильник" можно настроить будильник.

- 1 Откройте приложение  и выберите вкладку **Будильник**.
- 2 Коснитесь , чтобы добавить новый будильник.
- 3 Настройте нужные параметры и нажмите **Сохран**.

ПРИМЕЧАНИЕ. Можно также коснуться существующего будильника, чтобы изменить его.



Таймер

Функция Таймер обеспечивает оповещение пользователя с помощью звукового сигнала по прошествии заданного времени.

- 1 Откройте приложение  и выберите вкладку **Таймер**.
- 2 Задайте нужное время на таймере.
- 3 Выберите **Начало**, чтобы запустить таймер.
- 4 Выберите **Стоп**, чтобы остановить таймер.


Мировое время

Функция Мировое время позволяет легко проверить текущее время в других городах мира.

- 1 Откройте приложение  и выберите вкладку **Мировое время**.
- 2 Коснитесь значка  и выберите требуемый город.




Секундомер


Вкладка "Секундомер" позволяет использовать телефон в качестве секундомера.

- 1 Откройте приложение  и выберите вкладку **Секундомер**.
- 2 Коснитесь кнопки **Начало**, чтобы запустить секундомер.
 - Коснитесь кнопки **Круг**, чтобы активировать запись времени круга.
- 3 Коснитесь кнопки **Стоп**, чтобы остановить секундомер.

Калькул-р




Приложение "Калькулятор" позволяет выполнять математические расчеты с помощью стандартного или научного калькулятора.

- 1 Коснитесь  >  > .
- 2 Коснитесь цифровых клавиш для ввода цифр.
- 3 Для выполнения простых вычислений коснитесь нужной функции (+, -, x или ÷), после чего выберите =.

ПРИМЕЧАНИЕ. Чтобы выполнить более сложные вычисления, коснитесь .

Календарь







Приложение "Календарь" позволяет отслеживать расписание предстоящих событий.


- 1 Коснитесь  >  > .
- 2 Выберите дату, для которой необходимо добавить событие. Затем коснитесь .

Диктофон

Приложение "Диктофон" записывает звуковые файлы для использования в различных целях.




Запись звука или голоса

- 1 Коснитесь  >  > .
- 2 Коснитесь , чтобы начать запись.
- 3 Коснитесь , чтобы завершить запись.
- 4 Коснитесь , чтобы прослушать запись.

ПРИМЕЧАНИЕ. Коснитесь  для доступа к записям. После этого можно прослушать свои сохраненные записи.

Голосовой поиск

Используйте данное приложение для поиска веб-страниц с помощью голоса.

- 1 Коснитесь  >  > папка **Google** > .
- 2 Произнесите ключевое слово или фразу, когда на экране появится надпись **Говорите**. Выберите одно из предложенных ключевых слов на дисплее.

ПРИМЕЧАНИЕ. Данное приложение может быть недоступно в зависимости от региона или поставщика услуг.

Загрузки

Используйте данное приложение для просмотра файлов, загруженных с помощью других приложений.

- Коснитесь  >  > .

ПРИМЕЧАНИЕ. Данное приложение может быть недоступно в зависимости от региона или поставщика услуг.

Радио

Ваш телефон оснащен встроенным FM-радиоприемником, который позволяет слушать любимые радиостанции, где бы вы ни находились.

- Коснитесь  >  > .

СОВЕТ К телефону необходимо подключить наушники, которые будут выполнять функцию антенны.

ПРИМЕЧАНИЕ. Данное приложение может быть недоступно в зависимости от региона или поставщика услуг.

Веб-браузер

Интернет






Интернет позволяет быстро окунуться в красочный мир игр, музыки, новостей, спорта, развлечений, а также многого другого прямо с мобильного телефона.

ПРИМЕЧАНИЕ. при подключении к сервисам и загрузке содержимого начисляется дополнительная оплата. Узнайте о расценках у вашего оператора сети.

1 Коснитесь  >  > .

Использование панели инструментов браузера

Перейдите к верхней части веб-страницы для доступа к панели инструментов браузера.


	Коснитесь, чтобы вернуться назад на одну страницу.
	Коснитесь, чтобы перейти к следующей странице.
	Коснитесь для перехода на главную страницу.
	Коснитесь, чтобы открыть новое окно.
	Коснитесь, чтобы перейти к своим закладкам.

Просмотр веб-страниц

Коснитесь адресной строки, введите веб-адрес и нажмите **Ввод** на клавиатуре.

Открытие страницы

Для перехода на новую страницу коснитесь  > .

Для перехода на другую страницу коснитесь , прокрутите вверх или вниз и коснитесь страницы, чтобы выбрать ее.

Поиск в Интернете с помощью голоса

Коснитесь адресной строки, после чего коснитесь значка .


Произнесите ключевое слово при появлении запроса и выберите одно из предложенных на дисплее ключевых слов.

ПРИМЕЧАНИЕ. Данная функция может быть недоступна в зависимости от региона или поставщика услуг.



Закладки

Для добавления текущей веб-страницы в закладки коснитесь  >

Добавить в закладки > **ОК**.

Чтобы открыть страницу, добавленную в закладки, коснитесь значка  и выберите требуемую закладку.

История

Коснитесь  > вкладка **История**, чтобы открыть список недавно посещенных веб-страниц. Чтобы очистить всю историю, коснитесь  > **Да**.

Chrome

Используйте Chrome для поиска информации и просмотра веб-страниц.

1 Коснитесь  >  > .

ПРИМЕЧАНИЕ. Данное приложение может быть недоступно в зависимости от региона или поставщика услуг.

Просмотр веб-страниц

Коснитесь адресной строки, после чего введите веб-адрес или критерии поиска.

Открытие страницы






Чтобы открыть новую страницу, коснитесь **⋮** > **Новая вкладка**.

Для перехода на другую веб-страницу коснитесь , после чего коснитесь нужной страницы, чтобы выбрать ее.

Настройки

Приложение Настройки содержит большую часть инструментов для настройки и изменения параметров вашего телефона. Все параметры приложения Настройки описаны в данном разделе.

Открытие приложения Настройки

- Коснитесь  > коснитесь и удерживайте  > **Настройки**.
- или -
- Коснитесь  >  > .

Сети

< БЕСПРОВОДНЫЕ СЕТИ >

Настройки SIM

Можно задать настройки для параметра "Две SIM-карты".

- **SIM 1** — позволяет менять имя SIM-карты и иконку SIM-карты для SIM-карты 1.
- **Активировать слот 1** — установите галочку, чтобы включить или отключить слот SIM-карты 1.
- **SIM 2** — позволяет менять имя SIM-карты и иконку SIM-карты для SIM 2.
- **Активировать слот 2** — установите галочку для включения или отключения слота SIM-карты 2.
- **Цветовая тема SIM-карты** — позволяет выбирать требуемые цвета.
- **Режим экономии** — при добавлении номера телефона в телефонную книгу он также добавляется в назначенную SIM-карту. При вызове выбирается SIM-карта соответствующего оператора. Это позволяет воспользоваться преимуществами использования одного и того же оператора.

- **Мобильные данные** — установите галочку, чтобы получить доступ к данным по мобильной сети.
- **SIM-карта для использования** — можно изменить сеть передачи данных по умолчанию. Все службы, передающие пакеты по мобильной сети, (Web, MMS, эл. почта и т.д.) будут использовать SIM-карту, указанную в этом параметре. Когда вставлена только одна SIM-карта, сеть передачи данных по умолчанию присваивается вставленной SIM-карте и изменить это нельзя.
- **Роуминг данных** — установите флажок, чтобы разрешить установку соединений для мобильной передачи данных на телефоне при нахождении в роуминге за пределами домашней сети.

Wi-Fi

Включение функции Wi-Fi для подключения к доступным сетям Wi-Fi.

Bluetooth

Включение или выключение функции беспроводной передачи данных Bluetooth.

Мобильные данные

Отображение информации об объеме передаваемых данных и лимите трафика мобильных данных.

Настройки вызовов

Настройка таких параметров обработки телефонных вызовов, как переадресация и другие специальные функции, предлагаемые оператором связи.

[вкладка **SIM 1/SIM 2**]

- **Голосовая почта** — позволяет выбрать службу голосовой почты, предлагаемую оператором связи.

- **Разрешенные номера** — включение и составление списка номеров, на которые можно совершить вызов. Потребуется ввести код PIN2, который можно узнать у оператора. В результате с вашего телефона можно будет совершать вызовы только на номера, входящие в список номеров фиксированного набора.
- **Переадресация вызова** — настройка параметров переадресации вызовов.
- **Запрет вызовов** — блокирует входящие, исходящие или международные вызовы.
- **Продолжительность вызовов** — просмотр длительности вызовов, включая: Последний вызов, Исходящие вызовы, Входящие вызовы и Все вызовы.
- **Дополнительные настройки** — позволяет изменять следующие настройки.

Определение номера: настройка параметров определения номера.

Параллельный вызов: Если функция параллельного вызова активирована, устройство будет уведомлять о поступающих во время разговора вызовах (зависит от оператора сети).

[Вкладка **Общие**]

- **Умная переадресация** — позволяет принимать вызовы на SIM2 во время разговора через SIM1 и наоборот.
- **Всплывающее уведомл. о входящем вызове** — при выборе данной функции отображается всплывающее уведомление о входящем голосовом вызове.
- **Отклонение вызова** — позволяет настроить функцию отклонения вызова.
- **Отклонить и отправить сообщение** — данная функция позволяет быстро отправить сообщение в случае отклонения вызова. Эта функция может быть полезна при отклонении вызова в ходе совещания.

- **Автоответ** — установите время для автоматического ответа на входящий вызов при подключенной гарнитуре.
- **Вибрация при соединении** — когда другой абонент отвечает на вызов, телефон начинает вибрировать.
- **Сохранить незнакомые номера** — занести неизвестные номера в контакты после вызова.
- **Кнопка питания завершает вызов** — можно выбрать способ завершения вызова.

< СОЕДИНЕНИЕ >

Общий доступ & Соединение

- **LG PC Suite** — подключите LG PC Suite к устройству, чтобы управлять мультимедийным содержимым и приложениями.

Общий модем & Сети

- **Общий USB-модем** — включение данной функции позволяет предоставить компьютеру доступ к подключению для передачи данных, используемому на телефоне.
- **Точка доступа Wi-Fi** — телефон можно использовать для доступа к широкополосной мобильной сети. Создайте точку доступа и предоставьте устройствам доступ к подключению.
- **Общий Bluetooth-модем** — данная функция позволяет подключать к телефону другие устройства на базе технологии Bluetooth для совместного использования подключения к сети Интернет, используемого на телефоне.
- **Справка** — отображение информации о функциях общего USB-модема, точки доступа Wi-Fi и общего Bluetooth-модема.
- **Режим "В самолете"** — установите галочку, чтобы отключить все беспроводные соединения и вызовы.

- **VPN** — с помощью телефона можно добавлять, настраивать и управлять виртуальными частными сетями (VPN), которые позволяют подключаться и получать доступ к ресурсам внутри защищенной локальной сети, такой как корпоративная сеть.
- **Мобильные сети** — настройка параметров режима и операторов сети, имен точек доступа (APN) и т. д.

Звук

< БАЗОВЫЙ >

Профили

Настройка звукового профиля: **Звук**, **Только вибрация** или **Не беспокоить**.

Громкость

Регулировка настроек громкости телефона в соответствии с вашими потребностями и окружающей обстановкой.

< МЕЛОДИИ & ВИБРАЦИЯ >

Рингтон SIM1 / Рингтон SIM2

Выберите мелодию звонка для входящих вызовов.

Звук уведомления SIM1 / Звук уведомления SIM2

Настройка звукового сигнала для уведомлений, к примеру, о полученных сообщениях или предстоящих событиях.

Звук с вибрацией

Установите галочку, чтобы добавить вибрацию при входящих вызовах.

Тип вибрации SIM1 / Тип вибрации SIM2

Позволяет установить тип вибрации для уведомлений.

< УВЕДОМЛЕНИЯ >

Не беспокоить

Коснитесь для настройки уведомлений. Для уведомлений можно установить режим "Не беспокоить".

Экран блокировки

Настройка отображения всех уведомлений на экране блокировки.

Приложения

Настройка уведомлений для приложений.

< РАСШИРЕННЫЕ НАСТРОЙКИ >

Вибрация при касании

Установите галочку, чтобы использовать вибрацию при касании сенсорных кнопок главного экрана и при некоторых других действиях.

Звуковые эффекты

В этом меню можно настроить воспроизведение звуковых сигналов при касании клавиш на панели набора номера, выбрав соответствующие параметры на экране, и другие функции.

- **Звуки касания клавиш набора номера** — установите галочку, чтобы при использовании панели набора номера воспроизводился звук.
- **Звук при касании** — установите галочку, чтобы включить воспроизведение звука при выборе элементов на экране.
- **Звук блокировки экрана** — установите галочку, чтобы при установке и снятии блокировки экрана воспроизводился звук.

Голосовые уведомления о сообщениях/вызовах

Настройка телефона для автоматического воспроизведения голосовых уведомлений при входящем вызове и получении сообщения.

< ГЛАВНЫЙ ЭКРАН & БЛОКИРОВКА >

Главный экран

- **Выберите вид экрана** — выбор требуемой темы главного экрана. Можно выбрать **Главный экран** (стандартный вид для Android) или **EasyHome** (упрощенная версия для пользователей, которые плохо знакомы с навигацией в Android).
- **Тема** — установка темы дисплея устройства. Вы можете загрузить новые темы из **LG SmartWorld**.
- **Обои** — установка обоев для использования на главном экране.
- **Эффекты на экране** — выберите нужный тип эффектов при перемещении от одного полотна главного экрана к другому.
- **Разрешить закольцовывание главного экрана** — установите галочку, чтобы разрешить непрерывную прокрутку Главного экрана (закольцовывание первого и последнего экранов).
- **Резервное копирование и восстановление главного экрана** — активация резервного копирования и восстановления стиля приложений и обоев главного экрана.
- **Справка** — коснитесь, чтобы получить справочную информацию об использовании главного экрана на устройстве.

Блокировка экрана

- **Способ блокировки экрана** — установка типа блокировки для защиты телефона. Откроется краткое руководство, которое ознакомит вас с составлением комбинации разблокировки экрана. Если установлен Графический ключ, то при включении телефона или активации экрана появится запрос на воспроизведение графического ключа для разблокировки экрана.

- **Smart Lock** — телефон остается разблокированным при подключенном по Bluetooth доверенном устройстве, при нахождении в знакомом месте, например дома или на работе, или при распознавании вашего лица.
- **Обои** — выберите обои, которые будут отображаться на экране блокировки.
- **Ярлыки** — настройка ярлыков на экране блокировки.
- **Контактная информация** — выберите, будут ли сведения о владельце отображаться на экране блокировки, и настройте сведения о владельце.
- **Таймер блокировки** — настройка времени ожидания для экрана перед его автоматической блокировкой.
- **Мгновенная блокировка кнопкой питания** — выберите этот параметр для мгновенной блокировки экрана при нажатии кнопки питания/блокировки. Этот параметр отменяет настройку Таймера блокировки.

Сенсорные кнопки главного экрана

Настройка комбинации сенсорных кнопок главного экрана и цвета, если требуется использовать прозрачный фон.

<ШРИФТ>

Тип шрифта

Выберите требуемый тип шрифта.

Размер шрифта

Выберите требуемый размер шрифта.

< ДРУГИЕ НАСТРОЙКИ ЭКРАНА >

Яркость

Настройка яркости экрана с помощью ползунка.

LED-индикатор

Коснитесь переключателя, чтобы установить "Вкл." или "Выкл." Вкл. активирует LED подсветку для выбранных уведомлений с выбранным цветом.

Автоповорот экрана

Настройка автоматического изменения ориентации экрана при повороте телефона.

Время до отключения экрана

Настройка задержки перед автоматическим отключением экрана.

<РАСШИРЕННЫЕ НАСТРОЙКИ>

Эффект выключения экрана

Настройка эффекта, который будет воспроизводиться при выключении экрана.

Заставка

Выбор заставки, которая будет отображаться, если телефон находится в спящем режиме при его установке в док-станцию и/или зарядке.

Общие

< ЛИЧНЫЕ >

Язык и клавиатура

Выберите язык для текстовых надписей в телефоне и настройки экранной клавиатуры, включая слова, добавленные в словарь.

- **Язык** — выберите язык для использования на вашем телефоне.
- **По умолчанию** — выбор типа клавиатуры по умолчанию.
- **Клавиатура LG** — коснитесь значка Настройки для изменения параметров клавиатуры LG.

- **Голосовой ввод Google** — установите галочку, чтобы использовать голосовой ввод Google для ввода данных. Коснитесь иконки "Настройки", чтобы изменить настройки голосового ввода Google.
- **Голосовой поиск** — коснитесь для настройки голосового поиска.
- **Преобразование текста в речь** — коснитесь для настройки предпочтительной системы или общих настроек преобразования текста в речь.
- **Скорость указателя** — отрегулируйте скорость указателя.

Местоположение

Включите сервис определения местоположения для автоматического определения вашего приблизительного местоположения на телефоне с помощью данных сетей Wi-Fi и сетей мобильной связи. При выборе данного пункта поступает запрос на разрешение Google использовать информацию о вашем местоположении при предоставлении данных услуг.

- **Режим** — установка режима определения данных о текущем местоположении.
- **Камера** — установите галочку, чтобы присваивать фотографиям или видеозаписям метки с местом их съемки.
- **Отправка геоданных** — настройка доступа к информации о местоположении со стороны компании Google и ее продуктов.

Аккаунты и синхронизация

Используйте меню настроек аккаунтов и синхронизации для добавления, удаления и управления аккаунтом Google и другими поддерживаемыми аккаунтами. Эти настройки также можно использовать для управления отправкой, получением и синхронизацией данных приложениями в их собственных расписаниях, а также для управления автоматической синхронизацией данных пользователя.

Gmail™, Календарь и другие приложения могут иметь собственные настройки для управления синхронизацией данных. Более подробную информацию см. в разделах, посвященных соответствующим

приложениям. Коснитесь **Добавить аккаунт** для добавления нового аккаунта.

Спец. возможности

Используйте настройки Спец. возможности для конфигурации доступности подключаемых модулей, установленных на телефоне.

- **TalkBack** — позволяет настроить функцию Talkback, которая помогает людям со слабым зрением, предоставляя голосовой отклик.
- **Размер шрифта** — установка размера шрифта.
- **Инверсия цветов** — установите флажок для инверсии цветов экрана и содержимого.
- **Жесты для увеличения** — позволяет увеличивать и уменьшать масштаб тройным касанием экрана.
- **Голосовые уведомления о сообщениях/вызовах** — включив данную функцию, вы будете слышать дополнительную информацию при получении вызова или сообщения.
- **Затенить** — установите галочку, чтобы уменьшить контрастность экрана.
- **Быстрая кнопка спец. возможностей** — позволяет быстро активировать спец. возможности на любом экране.
- **Преобразование текста в речь** — коснитесь, чтобы определить настройки функции голосового воспроизведения текста (TTS).
- **Тип аудио** — установка типа аудиозаписи.
- **Баланс звука** — настраивает направления звука. Переместите ползунок по линейке для настройки.
- **LED-индикатор** — Коснитесь переключателя, чтобы установить "Вкл." или "Выкл." Вкл. активирует LED подсветку для выбранных уведомлений с выбранным цветом.
- **Мигающие предупреждения** — установите галочку, чтобы входящие вызовы и уведомления сопровождалась миганием.

- **Выключить все звуки** — установите галочку, чтобы выключить все звуки устройства.
- **Добавить подписи** — индивидуальная настройка параметров подписей для пользователей с нарушениями слуха.
- **Время отклика на касание** — настройка времени отклика при касании экрана.
- **Touch assistant** — отображение сенсорной панели с упрощенным доступом к часто используемым действиям.
- **Время до отключения экрана** — установка времени до автоматического отключения экрана.
- **Зоны сенсорного управления** — позволяет выбрать участок экрана, чтобы ограничить сенсорное управление только этим участком.
- **Автоповорот экрана** — установите галочку, чтобы разрешить телефону поворачивать экран в зависимости от ориентации (книжная или альбомная).
- **Голосовое подтверждение пароля** — установите галочку, чтобы активировать звуковое воспроизведение вводимых паролей.
- **Кнопка питания завершает вызов** — установите галочку, чтобы завершать вызовы нажатием кнопки питания/блокировки.
- **Быстрая настройка спец. возможностей** — настройка простого и быстрого доступа к избранным функциям при тройном касании кнопки главного экрана.
- **Ввод одним касанием** — установите галочку, чтобы включить ввод одним касанием. Позволяет вводить букву или символ касанием клавиатуры LG.
- **Switch Access** — обеспечивает возможность взаимодействия с устройством с помощью одного или нескольких переключателей, функционирующих в качестве клавиш клавиатуры. Это меню можно оказаться полезным для пользователей с ограниченными двигательными способностями, которые не позволяют им

непосредственно взаимодействовать с устройством.

Управление одной рукой

Позволяет настроить положение панели набора номера, клавиатуры LG или экрана блокировки в левой или правой части дисплея, чтобы с ними было удобно работать одной рукой.

- **Клавиатура для набора номера** — установите галочку, чтобы переместить клавиатуру для набора номера в левую или правую часть экрана. Просто коснитесь стрелки для перемещения в одну или в другую сторону.
- **Клавиатура LG** — установите галочку, чтобы переместить клавиатуру в левую или правую часть экрана. Просто коснитесь стрелки для перемещения в одну или в другую сторону.
- **Экран блокировки** — установите галочку, чтобы переместить клавиатуру Экрана блокировки в левую или правую часть телефона. Просто коснитесь стрелки для перемещения в одну или в другую сторону.
- **Справка** — отображает информацию, относящуюся к управлению одной рукой.

Быстрая кнопка

Получите быстрый доступ к приложениям, нажимая и удерживая **кнопки громкости** при выключенном или заблокированном экране.

КОНФИДЕНЦИАЛЬНОСТЬ

Безопасность

Используйте меню настроек безопасности для определения наилучшего способа защиты вашего телефона и данных в нем.

- **Зашифровать телефон** — позволяет зашифровать данные на телефоне для обеспечения их безопасности. Для дешифровки данных требуется вводить PIN-код или пароль при каждом включении телефона.

- **Зашифровать карту SD** — шифрование данных на карте SD и предотвращение доступа к данным с других устройств.
- **Установить блокировку SIM-карты** — задает PIN-код для блокировки вашей SIM-карты и позволяет изменить этот PIN-код.
- **Отображать пароль при наборе** — установите галочку, для активации кратковременного отображения каждого символа пароля во время его ввода, чтобы обеспечить возможность просмотра вводимых данных.
- **Администраторы устройства** — просмотр или отключение администраторов устройства.
- **Неизвестные источники** — разрешение установки приложений, загруженных не из Play Store.
- **Верифицировать приложения** — запрещает установку или выдает предупреждение перед установкой приложений, которые могут нанести вред.
- **Тип накопителя** — аппаратно-обеспеченный.
- **Доверенные сертификаты** — установите галочку, чтобы разрешить приложениям доступ к зашифрованному хранилищу телефона, в котором содержатся защищенные сертификаты и связанные с ними пароли, а также другие учетные данные. Хранилище учетных данных используется для установки некоторых типов VPN и Wi-Fi-соединений. Если пароль для хранилища учетных данных не установлен, эта настройка будет затенена.
- **Установить из памяти** — коснитесь для установки защищенного сертификата.
- **Удалить сертификаты** — удаление всех защищенных сертификатов и связанных с ними учетных данных, а также пароля защищенного хранилища.
- **Trust agents** — выбор приложений, которые можно использовать без разблокировки экрана.

- **Блокировка в приложении** — с помощью данной функции можно настроить устройство для отображения экрана только определенного приложения.

< УМНЫЕ ФУНКЦИИ >

Жесты

- **Заглушить входящий вызов** — установите галочку, чтобы при переворачивании телефона заглушать входящие вызовы.
- **Отложить или отключить сигнал будильника** — установите галочку, чтобы при переворачивании телефона остановить или отложить сигнал.
- **Приостановить видео** — установите галочку, чтобы при переворачивании телефона приостанавливать воспроизведение текущего видео.
- **Справка** — коснитесь, чтобы получить справочную информацию об использовании функции жестов на устройстве.
- **Калибровка датчика движения** — позволяет увеличивать точность отклонения и скорость датчика.

Чехол QuickCircle

Это меню позволяет выбрать приложения, которые будут использоваться прямо на обложке при помощи QuickCircle. Следует помнить, что включение этих параметров чехла QuickCircle может привести к нестандартному поведению устройства.

< УПРАВЛЕНИЕ УСТРОЙСТВОМ >

Дата и время

Установить предпочтения отображения даты и времени.

Карта SD и внутренняя память

Вы можете отслеживать объем занятой и доступной внутренней памяти устройства.

Аккумулятор

- **Аккумулятор** — просмотр информации об использовании аккумулятора.
- **Уровень заряда в процентах в строке состояния** — установите галочку для отображения уровня заряда аккумулятора в процентах в строке состояния рядом со значком аккумулятора.
- **Энергосбер-е** — коснитесь переключателя энергосбережения, чтобы включить или выключить данную функцию. Данный параметр позволяет установить уровень заряда аккумулятора в процентах, при котором автоматически включается режим энергосбережения. Выберите из: **Немедленно, 5% заряда** и **15% заряда**.
- **Справка** — вывод информации о функционале, определяющем экономию заряда аккумулятора.

Приложения

Позволяет просматривать информацию об установленных на вашем устройстве приложениях, управлять данными и принудительно останавливать их.

SMS-приложение по умолчанию

Данное меню позволяет выбрать приложение SMS/MMS для использования по умолчанию.

Резервная копия и сброс

Изменение настроек управления параметрами и данными.

- **Резервное копирование данных** — резервное копирование данных приложений, паролей сетей Wi-Fi и других настроек на серверы Google.
- **Аккаунт резервного копирования** — отображение аккаунта, используемого в настоящий момент для резервного копирования информации.
- **Автовосстановление** — восстановление настроек и данных из резервной копии при переустановке приложения.

- **Сервис LG BackUp** — выполняет резервное копирование всей информации с устройства и восстанавливает ее в случае потери или замены данных.
- **Сброс настроек** — сброс настроек до заводских значений и удаление всех данных. После сброса настроек появится запрос на предоставление информации, которая уже предоставлялась при первом запуске системы Android.

Печать

Позволяет отправлять на печать содержимое экранов определенного типа (например, веб-страницы в браузере Chrome), если принтер и устройство Android подключены к той же сети Wi-Fi.

О телефоне

Просмотр юридической информации, информации о модели и версии ПО, установленного на телефоне, обновление ПО.

Программное обеспечение ПК (LG PC Suite)

Для ОС Windows

LG PC Suite упрощает управление мультимедийными данными и приложениями на телефоне, обеспечивая возможность подключения телефона к ПК.

Приложение для ПК LG PC Suite позволяет...

- Управлять и воспроизводить мультимедийное содержимое (музыка, видео, изображения) на ПК.
- Отправлять мультимедийное содержимое на телефон.
- Синхронизировать данные (расписания, контакты, закладки) на телефоне и ПК.
- Делать резервные копии данных на телефоне.
- Обновлять программное обеспечение телефона.
- Воспроизводить мультимедийное содержимое с ПК на другом устройстве

ПРИМЕЧАНИЕ. Некоторые функции могут быть недоступны в зависимости от модели.

ПРИМЕЧАНИЕ. Информация об использовании программного обеспечения LG PC Suite приведена в меню Справка данного приложения.

Установка приложения LG PC Suite

Чтобы загрузить LG PC Suite, выполните следующие действия:

- 1 Перейдите на сайт www.lg.com.
- 2 Перейдите к **ПОДДЕРЖКА > МОБИЛЬНАЯ ПОДДЕРЖКА > Синхронизация с ПК.**

- 3 Выберите сведения о модели устройства и нажмите **ВВОД**.
- 4 Прокрутите страницу вниз выберите вкладку **PC SYNC (СИНХРОНИЗАЦИЯ С ПК) > Windows > DOWNLOAD (ЗАГРУЗИТЬ)**, чтобы загрузить приложение LG PC Suite.

Системные требования для приложения LG PC Suite

- ОС: Windows XP (Service pack 3) 32-разрядная, Windows Vista, Windows 7, Windows 8
- ЦП: 1 ГГц или выше
- ОЗУ: 512 МБ или больше
- Графическая плата: разрешение 1024 x 768, глубина цвета 32-битная или больше
- Жесткий диск: 500 МБ или больше свободного места на жестком диске (в зависимости от сохраняемых данных может потребоваться больше места.)
- Необходимое ПО: универсальные драйверы LG, Windows Media Player 10 или более поздней версии.

ПРИМЕЧАНИЕ. Универсальный драйвер LG для USB

Универсальный драйвер LG для USB необходим для подключения устройства LG к компьютеру. Он устанавливается автоматически при установке приложения LG PC Suite на компьютер.

Для Mac OS

Приложение для ПК LG PC Suite позволяет...

- Управлять и воспроизводить мультимедийное содержимое (музыка, видео, изображения) на ПК.
- Отправлять мультимедийное содержимое на телефон.
- Синхронизировать данные (расписания, контакты, закладки) на телефоне и ПК.

ПРИМЕЧАНИЕ. Некоторые функции могут быть недоступны в зависимости от модели.

ПРИМЕЧАНИЕ. Информация об использовании программного обеспечения LG PC Suite приведена в меню Справка данного приложения.

Установка приложения LG PC Suite

Чтобы загрузить LG PC Suite, выполните следующие действия:

- 1 Перейдите на сайт www.lg.com.
- 2 Перейдите к **ПОДДЕРЖКА > МОБИЛЬНАЯ ПОДДЕРЖКА > Синхронизация с ПК.**
- 3 Выберите сведения о модели устройства и нажмите **ВВОД.**
- 4 Прокрутите страницу вниз выберите вкладку **PC SYNC (СИНХРОНИЗАЦИЯ С ПК) > Mac OS > DOWNLOAD (ЗАГРУЗИТЬ)**, чтобы загрузить приложение LG PC.

Системные требования для приложения LG PC Suite

- ОС: Mac OS X (10.6.8) или более поздней версии
- ОЗУ: 2 ГБ или более
- Графическая плата: разрешение экрана 1024 x 768 или выше, 32-битная глубина цвета или больше
- Жесткий диск: 500 Мб или больше (для хранения данных может потребоваться дополнительное пространство)
- Необходимое ПО: объединенный мобильный драйвер LG

ПРИМЕЧАНИЕ. Универсальный драйвер LG для USB

Универсальный драйвер LG для USB необходим для подключения устройства LG к компьютеру. Он устанавливается автоматически при установке приложения LG PC Suite на компьютер.

Обновление ПО телефона

Обновление ПО телефона

Обновление ПО мобильного телефона LG через Интернет

Для получения дополнительных сведений об использовании этой функции посетите веб-сайт <http://www.lg.com/common/index.jsp> → и выберите страну и язык.

Данная функция позволяет удобно обновлять ПО телефона до последней версии через Интернет без посещения сервис-центра. Эта функция доступна, только если и когда компания LG выпускает новую версию ПО для вашего устройства.

Поскольку процедура обновления программного обеспечения мобильного телефона требует предельной внимательности, выполняйте все указания и читайте все сообщения, отображающиеся на экране, на каждом этапе. Помните, что отсоединение USB-кабеля в процессе обновления программного обеспечения может привести к серьезной неисправности мобильного телефона.

ПРИМЕЧАНИЕ. Компания LG оставляет за собой право выпускать обновления встроенного ПО только для отдельных моделей по своему усмотрению и не гарантирует наличие нового встроенного ПО для всех моделей мобильных телефонов.

Обновление ПО мобильного телефона LG по беспроводному интерфейсу (OTA)

Данная функция позволяет обновлять ПО телефона до последней версии беспроводным способом без подключения кабеля передачи данных USB. Эта функция доступна, только если и когда компания LG выпускает новую версию ПО для вашего устройства.

Сначала необходимо проверить версию ПО, установленного на вашем мобильном телефоне: **Настройки** > вкладка **Общие** > **О телефоне** > вкладка **Общие** > **Центр обновлений** > **Обновление ПО** > **Проверить наличие обновления**.

ПРИМЕЧАНИЕ. Ваши личные данные из внутренней памяти телефона, включая сведения об учетной записи Google, о других учетных записях, данные и настройки системы и приложений, а также загруженные приложения и технические средства защиты авторских прав, могут быть потеряны в процессе обновления ПО телефона. В связи с этим LG рекомендует создать резервную копию личных данных перед обновлением ПО телефона. LG не несет ответственности за потерю личных данных.

ПРИМЕЧАНИЕ. Доступность функции зависит от поставщика сетевых услуг, региона или страны.

Сведения о данном руководстве пользователя

- Перед использованием устройства внимательно прочтите данное руководство. Это обеспечит правильное и безопасное использование телефона.
- Некоторые изображения и снимки экрана, приведенные в настоящем руководстве, могут выглядеть не так, как в вашем телефоне.
- Содержимое вашего телефона может отличаться от конечного продукта или программного обеспечения, предоставленного поставщиком услуг или оператором. Такое содержимое может быть изменено без предварительного уведомления. Для получения последней версии настоящего руководства посетите веб-сайт LG по адресу www.lg.com.
- Приложения, установленные на вашем телефоне, и их функции могут отличаться в зависимости от страны, региона или спецификаций оборудования. Компания LG не несет ответственности за любые проблемы производительности, вызванные использованием приложений, разработанных сторонними поставщиками.
- Компания LG не несет ответственности за проблемы производительности или несовместимости, вызванные изменением настроек реестра или программного обеспечения операционной системы. Любая попытка изменения операционной системы может привести к неправильной работе устройства или приложений.
- Программное обеспечение, аудио, обои, изображения и другие медиафайлы, предоставляемые вместе с устройством, лицензированы для ограниченного использования. Извлечение и использование этих материалов в коммерческих или иных целях является нарушением авторских прав. Как пользователь, вы несете полную ответственность

за незаконное использование медиафайлов.

- Может взиматься дополнительная плата за услуги передачи данных, например SMS/MMS, загрузку, скачивание, автосинхронизацию и услуги определения местоположения. Чтобы избежать дополнительных расходов, выберите план передачи данных, отвечающий вашим запросам. Для получения дополнительных сведений обратитесь к поставщику услуг.

Товарные знаки

- LG и логотип LG являются зарегистрированными товарными знаками LG Electronics.
- Все остальные товарные знаки и авторские права являются собственностью соответствующих владельцев.

Dolby Digital Plus  **DOLBY**
DIGITAL PLUS

Произведено по лицензии компании Dolby Laboratories. "Dolby", "Dolby Digital Plus" и символ из двух букв "D" являются товарными знаками компании Dolby Laboratories.

Аксессуары

Данные аксессуары подходят для использования с вашим телефоном. **(Описанные ниже аксессуары могут не входить в комплект поставки и приобретаться дополнительно).**

- Универсальный адаптер
- Краткое руководство
- Наушники
- USB-кабель
- Аккумулятор

ПРИМЕЧАНИЕ!

- Всегда используйте только оригинальные аксессуары LG. Поставляемые компоненты разработаны специально для этого устройства и могут быть несовместимы с другими устройствами.
- Комплектация устройства при поставке и доступные аксессуары могут различаться в зависимости от региона или поставщика услуг.

Устранение неисправностей

В данной главе перечислены некоторые проблемы, которые могут возникнуть при эксплуатации телефона. При возникновении некоторых неисправностей требуется обращение к поставщику услуг, однако большую часть проблем можно с легкостью устранить самостоятельно.

Сообщение	Возможные причины	Возможные меры по устранению
Ошибка SIM- или USIM-карты	В телефоне нет SIM- или USIM-карты или она установлена неправильно.	Убедитесь в правильности установки SIM- или USIM-карты.
Сетевое подключение отсутствует/теряется	Сигнал слишком слабый или телефон находится вне зоны покрытия сети.	Перейдите к окну или выйдите на открытое пространство. Сверьтесь с картой зоны покрытия оператора сети.
	Оператором введены новые службы	Убедитесь, что SIM- или USIM-карта была выпущена не ранее 6–12 месяцев назад. В противном случае замените SIM- или USIM-карту в ближайшем филиале вашего поставщика услуг связи. Обратитесь к поставщику услуг.

Сообщение	Возможные причины	Возможные меры по устранению
Коды не совпадают	При изменении кода безопасности новый код следует подтвердить, введя его повторно.	Если вы забыли код, обратитесь к поставщику услуг.
	Два введенных кода не совпадают.	
Невозможно установить приложения	Не поддерживается поставщиком услуг или требуется регистрация.	Обратитесь к поставщику услуг.
Вызовы недоступны	Ошибка набора номера	Новая сеть не авторизована.
	Установлена новая SIM- или USIM-карта.	Узнайте, не появились ли новые ограничения.
	Достигнут лимит, установленный для предварительной оплаты.	Обратитесь к поставщику услуг или сбросьте ограничения с помощью кода PIN 2.


Сообщение	Возможные причины	Возможные меры по устранению
Телефон не включается	Плохо нажата кнопка включения/выключения.	Нажмите и удерживайте кнопку Вкл./Выкл. в течение не менее 2 секунд.
	Аккумулятор разряжен.	Зарядите аккумулятор. Проверьте индикатор уровня заряда на дисплее.
Ошибка зарядки	Аккумулятор разряжен.	Зарядите аккумулятор.
	Слишком высокая или низкая температура окружающей среды.	Убедитесь, что телефон заряжается при нормальной температуре.
	Проблемы с контактами	Проверьте зарядное устройство и подключение кабеля питания к телефону.
	Отсутствует напряжение	Подключите зарядное устройство к другой розетке.
	Зарядное устройство повреждено	Замените зарядное устройство.
	Недопустимое зарядное устройство	Используйте только оригинальные аксессуары LG.


Сообщение	Возможные причины	Возможные меры по устранению
Номер запрещен.	Включена функция фиксированного набора.	Откройте меню "Настройки" и отключите данную функцию.
Не удается получить/отправить SMS-сообщения и фотографии	Память переполнена	Удалите часть сообщений из телефона.
Файлы не открываются	Неподдерживаемый формат файлов.	Проверьте поддерживаемые форматы файлов.
При входящем вызове не загорается экран.	Неправильная работа датчика расстояния	Защитная лента или чехол не должны закрывать датчик приближения. Область вокруг датчика расстояния должна быть чистой.
Нет звука	Режим вибрации	Откройте настройки меню Звук, чтобы проверить, не включен ли режим вибрации или бесшумный режим.
Устройство не отвечает на запросы	Временная ошибка программного обеспечения	Загрузите обновления для программного обеспечения через веб-сайт.

Категория	Вопрос	Ответ
Устройства Bluetooth	Какие функции доступны при использовании Bluetooth?	Подключение аудиоустройства с поддержкой Bluetooth, например стерео- или моногарнитуры или автомобильного комплекта.
Резервное копирование контактов	Как выполнить резервное копирование контактов?	Данные контактов можно синхронизировать между телефоном и аккаунтом Google.
Синхронизация	Можно ли установить одностороннюю синхронизацию с Gmail?	Поддерживается только двусторонняя синхронизация.
Синхронизация	Можно ли синхронизировать все папки эл. почты?	Папка "Входящие" синхронизируется автоматически. Остальные папки можно просмотреть, коснувшись  и выбрав Папки для выбора папки.
Вход в Gmail	Нужно ли входить в аккаунт Gmail при каждом доступе к почте?	Если вы один раз вошли в аккаунт Gmail, при повторном входе нет необходимости вводить учетные данные.
Аккаунт Google	Можно ли настроить фильтрацию входящей почты?	Нет, телефон не поддерживает фильтрацию электронной почты.


Категория	Вопрос	Ответ
Эл. почта	Что произойдет при запуске другого приложения во время написания письма?	Письмо электронной почты будет автоматически сохранено как черновик.
Сигнал звонка	Существует ли ограничения по размеру файлов при использовании файлов MP3 в качестве сигнала вызова?	Ограничений по размеру файлов нет.
Время доставки сообщения	Телефон не отображает время доставки сообщений, если они были доставлены 24 часа назад или ранее. Как это изменить?	Откройте переписку и коснитесь и удерживайте требуемое сообщение. Коснитесь Сведения .
Навигация	Можно ли установить другое навигационное приложение на моем телефоне?	Можно установить и использовать любое приложение, доступное на Play Store™ и совместимое с устройством.
Синхронизация	Можно ли синхронизировать контакты из всех аккаунтов моей электронной почты?	Возможна синхронизация контактов только Gmail и сервера MS Exchange (корпоративный почтовый сервер).

Категория	Вопрос	Ответ
Ожидание и пауза	Можно ли сохранить контакт с функцией "Ожидание и пауза" в номерах?	<p>Если вы перенесли контакт с функцией "Ожидание и пауза" в номере, то не сможете использовать эти функции. Вам придется сохранить каждый номер повторно.</p> <p>Как сохранять контакты с функцией "Ожидание и пауза":</p> <ol style="list-style-type: none"> 1. Коснитесь  > . 2. Наберите номер и коснитесь . 3. Коснитесь Добавить двухсекундную паузу или Добавить паузу.
Безопасность	Какие функции безопасности предусмотрены в телефоне?	Вы можете настроить телефон на запрос комбинации разблокировки перед доступом к нему или его использованием.

Категория	Вопрос	Ответ
Комбинация разблокировки	Как создать графический ключ разблокировки?	<ol style="list-style-type: none"> 1. На главном экране коснитесь и удерживайте . 2. Коснитесь Настройки > вкладка Дисплей > Блокировка экрана. 3. Коснитесь Способ блокировки экрана > Графический ключ. При использовании этой функции впервые на экране появляется памятка о порядке создания графического ключа. 4. Настройте комбинацию разблокировки, нарисовав ее, а затем подтвердите созданную комбинацию, нарисовав ее повторно. <p>Меры предосторожности при использовании графического ключа блокировки</p> <p>Крайне важно запомнить установленный ключ разблокировки. При использовании неверной комбинации пять раз подряд доступ к телефону блокируется. Для ввода графического ключа разблокировки, PIN-кода или пароля отводится 5 попыток. Если вы уже использовали все 5 попыток, повторить можно будет только через 30 секунд. (Или если у вас есть предустановленный PIN-код восстановления, вы можете использовать его для разблокировки графического ключа)</p>

Категория	Вопрос	Ответ
Комбинация разблокировки	Что делать, если я забыл(а) комбинацию разблокировки и не создал(а) на телефоне аккаунт Google?	<p>Если вы забыли комбинацию разблокировки:</p> <p>Если вы вошли в аккаунт Google на телефоне и 5 раз ввели неверный графический ключ, коснитесь кнопки "Забыли граф. ключ". Затем для разблокировки телефона потребуется войти в аккаунт Google. Если аккаунт Google не был создан на телефоне или вы забыли учетные данные для входа в него, потребуется выполнить аппаратный сброс.</p> <p>Внимание! При сбросе настроек до заводских значений все пользовательские приложения и данные удаляются. Перед выполнением сброса настроек до заводских значений следует создать резервную копию важных данных.</p>
Память	Узнаю ли я, что память заполнена?	Да, вы получите уведомление.
Поддержка языка	Можно ли изменить язык телефона?	<p>Интерфейс телефона доступен на разных языках.</p> <p>Чтобы сменить язык:</p> <ol style="list-style-type: none"> 1. На главном экране коснитесь и удерживайте , а затем коснитесь Настройки. 2. Коснитесь вкладки Общие > Язык и клавиатура > Язык. 3. Коснитесь нужного вам языка.

Категория	Вопрос	Ответ
VPN	Как настроить VPN?	<p>Параметры настройки VPN-доступа различаются в зависимости от компании. Для настройки доступа VPN на телефоне необходимо уточнить подробные сведения у сетевого администратора компании.</p>
<p>Время ожидания экрана</p>	<p>Мой экран выключается после 15 секунд простоя. Как изменить время отключения подсветки?</p>	<ol style="list-style-type: none"> 1. На главном экране коснитесь и удерживайте . 2. Коснитесь Настройки > вкладка Дисплей. 3. Коснитесь Время до отключения экрана. 4. Коснитесь предпочитаемого интервала отключения подсветки.
<p>Wi-Fi и Мобильная сеть</p>	<p>Когда сеть Wi-Fi и сеть мобильной связи доступны одновременно, какую сеть будет использовать телефон?</p>	<p>При использовании данных телефон по умолчанию переключается на Wi-Fi (если разрешено использование Wi-Fi). Однако при переключении с одной сети на другую уведомление не предусмотрено.</p> <p>Чтобы узнать, какой тип передачи данных используется, посмотрите на значок Мобильная сеть или Wi-Fi в верхней части экрана.</p>
<p>Главный экран</p>	<p>Можно ли удалить приложение с Главного экрана?</p>	<p>Да. Просто коснитесь и удерживайте значок, пока в центре в верхней части экрана не отобразится значок корзины. Затем, не отпуская палец, переместите значок в корзину.</p>

Категория	Вопрос	Ответ
Приложение	Я загрузил приложение, которое работает с множеством ошибок. Как удалить его?	<ol style="list-style-type: none"> 1. На главном экране коснитесь и удерживайте . 2. Коснитесь Настройки > вкладка Общее > Приложения > ЗАГРУЖЕННЫЕ. 3. Коснитесь приложения, затем Удалить.
Зарядное устройство	Можно ли зарядить телефон с помощью кабеля USB, не устанавливая драйвер?	Да, телефон заряжается через кабель USB независимо от того, установлены ли необходимые драйверы.
Будильник	Можно ли использовать музыкальные файлы для сигнала будильника?	<p>Да. После сохранения музыкального файла в качестве мелодии звонка вы сможете использовать его в качестве сигнала будильника.</p> <ol style="list-style-type: none"> 1. Коснитесь и удерживайте композицию в списке библиотеки. В открывшемся меню коснитесь Уст. как сигнал вызова > Мелодия звонка или Мелодия для контакта. 2. На экране настройки будильника выберите композицию в качестве сигнала будильника.
Будильник	Будет ли сигнал будильника слышен, если телефон отключен?	Нет, такая возможность не поддерживается.

Категория	Вопрос	Ответ
Будильник	Если громкость звонка отключена или телефон находится в режиме вибрации, услышу ли я будильник?	Сигнал будильника будет слышно даже в этом случае.
Аппаратный сброс (сброс настроек до заводских значений)	Как выполнить сброс настроек до заводских значений, не имея доступа к меню Настройки на телефоне?	Если телефон не возвращается в исходное состояние, используйте аппаратный сброс (сброс настроек до заводских значений), чтобы выполнить инициализацию телефона.



Служба поддержки клиентов

Уважаемый потребитель! Если Вас интересует информация, связанная с приобретением продукции, характеристиками и эксплуатацией техники, а также сервисным обслуживанием, просим Вас обращаться в

Службу поддержки клиентов.

	Телефон	Режим работы	Интернет
Россия	8-800-200-7676	Круглосуточно	http://www.lg.com
Беларусь	8-820-0071-1111		
Украина	0-800-303-000	8:00 – 21:00 (Пн.-Пт.) 8:30 – 18:30 (Сб., Вс.)	
Moldova	00-800-0071-0005 Doar de pe telefoane fixe	Permanent	
Казахстан	8-8000-805-805	8:00 - 20:00 (Пн.-Пт.)	
	2255 (для мобильных телефонов)	9:00 - 18:00 (Сб., Вс.)	
Кыргызстан	8-0000-710-005	Круглосуточно	
Узбекистан	8-800-120-2222	9:00 - 18:30 (Пн. -Пт.) 9:00 - 15:00 (Сб.)	

Все звонки бесплатные

Всі дзвінки зі стаціонарних телефонів безкоштовні



CE0168