

USER GUIDE

LG-H422

РУССКИЙ

УКРАЇНСЬКА

ҚАЗАҚША

ENGLISH



032

Руководство пользователя

- Некоторое содержимое и рисунки могут отличаться от тех, что вы видите в своем устройстве, в зависимости от региона, поставщика услуг, версии программного обеспечения или ОС, и могут быть изменены без предварительного уведомления.
- Всегда используйте только оригинальные аксессуары LG. Поставляемые компоненты разработаны специально для этого устройства и могут быть несовместимы с другими устройствами.
- Данное устройство не подходит для использования людям с нарушениями зрения, поскольку оно оснащено сенсорной экранной клавиатурой.
- ©2015 LG Electronics, Inc. Все права сохранены. LG и логотип LG являются зарегистрированными товарными знаками LG Group и связанных с ней организаций. Все остальные товарные знаки являются собственностью соответствующих владельцев.
- Google™, Google Maps™, Gmail™, YouTube™, Hangouts™ и Play Store™ являются товарными знаками Google, Inc.

Содержание

| | |
|--|-----------|
| Рекомендации по безопасной и эффективной эксплуатации | 4 |
| Важное примечание | 16 |
| Знакомство с телефоном | 20 |
| Вид телефона | 20 |
| Установка SIM- или USIM-карты и аккумулятора | 22 |
| Зарядка аккумулятора | 24 |
| Установка карты памяти | 25 |
| Извлечение карты памяти | 26 |
| Блокировка и разблокировка устройства | 26 |
| Главный экран | 29 |
| Советы по работе с сенсорным экраном | 29 |
| Главный экран | 30 |
| Настройка главного экрана | 32 |
| Переход к недавно использованным приложениям | 33 |
| Панель уведомлений | 33 |
| Экранная клавиатура | 37 |
| Специальные функции | 38 |
| Съемка по жесту | 38 |
| Быстрый просмотр | 39 |
| Включить экран | 39 |
| Knock Code | 40 |
| QuickMemo+ | 40 |
| Настройка учетной записи Google | 43 |
| Создание аккаунта Google | 43 |
| Вход в аккаунт Google | 43 |
| Подключение к сетям и устройствам | 45 |
| Wi-Fi | 45 |
| Bluetooth | 46 |
| Wi-Fi Direct | 47 |
| Передача данных между ПК и устройством | 48 |
| Вызовы | 49 |
| Выполнение вызова | 49 |
| Вызов контактов | 49 |
| Ответ или отклонение вызова | 49 |
| Выполнение второго вызова | 50 |
| Просмотр журналов вызовов | 50 |
| Параметры вызовов | 51 |
| Контакты | 52 |
| Поиск контакта | 52 |
| Добавление нового контакта | 52 |
| Избранные контакты | 52 |
| Создание группы | 53 |
| Сообщения | 54 |
| Отправка сообщений | 54 |

| | | | |
|---|-----------|---|------------|
| Просмотр диалога | 55 | Интернет | 74 |
| Изменение настроек сообщений | 55 | Chrome | 75 |
| Электронная почта | 56 | Настройки | 77 |
| Управление аккаунтами электронной почты..... | 56 | Сети | 77 |
| Работа с папками аккаунтов | 57 | Звук..... | 81 |
| Создание и отправка сообщения электронной почты..... | 57 | Дисплей..... | 83 |
| | | Общее..... | 85 |
| Камера и видео | 58 | Программное обеспечение ПК (LG PC Suite) | 94 |
| Параметры камеры на видеоискателе | 58 | Для ОС Windows | 94 |
| Расширенные настройки | 59 | Для Mac OS..... | 96 |
| Фотосъемка | 60 | Обновление ПО телефона | 98 |
| Когда снимок сделан..... | 60 | Обновление ПО телефона | 98 |
| Запись видео..... | 61 | Сведения о данном руководстве пользователя | 100 |
| После записи видеоклипа | 61 | Сведения о данном руководстве пользователя | 100 |
| Галерея | 62 | Товарные знаки..... | 101 |
| Мультимедиа | 66 | Аксессуары | 102 |
| Музыка..... | 66 | Устранение неисправностей..... | 103 |
| Инструменты | 69 | FAQ..... | 107 |
| Часы | 69 | | |
| Калькулятор | 70 | | |
| Календарь | 71 | | |
| Диктофон..... | 71 | | |
| Голосовой поиск..... | 71 | | |
| Загрузки | 72 | | |
| Радио | 72 | | |
| LG SmartWorld..... | 72 | | |
| Веб-браузер..... | 74 | | |

Рекомендации по безопасной и эффективной эксплуатации

Ознакомьтесь с данными несложными инструкциями. Несоблюдение данных инструкций может быть опасно для здоровья или противоречить законодательству.

На случай возникновения ошибки устройство имеет встроенный программный инструмент, который ведет журнал регистрации ошибок. Данный инструмент осуществляет сбор только тех данных, которые имеют отношение к ошибке, таких как: уровень сигнала, местоположение идентификатора соты в момент внезапного разъединения вызова, информация о загруженных приложениях. Журнал регистрации используется только для определения причины возникновения ошибки. Данные в журнале регистрации зашифрованы, доступ к ним можно получить только в авторизованном сервисном центре LG при обращении туда с целью ремонта устройства.

Воздействие радиочастотного излучения

Информация о воздействии радиочастотного излучения и удельном коэффициенте поглощения (SAR).

Мобильный телефон модели LG-H422 соответствует действующим требованиям безопасности по воздействию радиоволн. Данные требования включают в себя пределы безопасности, разработанные для обеспечения безопасности всех лиц независимо от возраста и состояния здоровья.

- В рекомендациях по ограничению воздействия радиоволн используется единица измерения, известная как удельный коэффициент поглощения (SAR). Испытания на SAR проводятся на основе стандартизованного способа, заключающегося в работе телефона на максимальной сертифицированной мощности во всех используемых частотных диапазонах.
- Несмотря на то, что возможны разные уровни SAR для различных телефонов LG, все они соответствуют применимым рекомендациям по ограничению воздействия радиоволн.
- Предел SAR, рекомендованный международной комиссией по вопросам защиты от неионизирующих излучений (ICNIRP), составляет 2 Вт/кг, усредненные на 10 грамм ткани.
- Максимальное значение SAR для данной модели телефона при использовании вблизи уха составляет 0,611 Вт/кг (10 г), а при ношении на теле — 0,587 Вт/кг (10 г).
- Данное устройство соответствует нормам излучения при эксплуатации в обычном положении рядом с ухом или при расположении на расстоянии не менее 1,5 см от тела. При переноске телефона в чехле или на пояском креплении, убедитесь, что в них нет металлических компонентов, и они располагаются на расстоянии не менее 1,5 см от тела. Для передачи данных и сообщений телефону требуется устойчивое соединение с сетью. В некоторых случаях передача сообщений или данных может быть приостановлена до установки такого соединения. До окончания передачи данных следует обеспечить выполнение приведенных выше рекомендаций по территориальному разному.

ВНИМАНИЕ

Пользуйтесь только теми аккумуляторами, зарядными устройствами и аксессуарами, которые предназначены для использования с данной моделью телефона. Использование других аксессуаров может быть опасно для здоровья и может привести к аннулированию гарантии.

- Не разбирайте телефон. При необходимости ремонта обратитесь к квалифицированному специалисту сервисного центра.
- Гарантийный ремонт LG может включать в себя замену деталей и плат, как новых, так и отремонтированных, по функциональности равных замененным деталям.
- Держите устройство вдали от электрических приборов, таких как телевизоры, радиоприемники и компьютеры.
- Телефон следует держать вдали от источников тепла, таких как радиаторы и плиты.
- Не допускайте падения телефона.
- Не подвергайте телефон механической вибрации и ударам.
- Выключайте телефон в зонах, где действуют специальные ограничения. Например, не используйте телефон в больницах, поскольку он может повлиять на чувствительное медицинское оборудование.
- Во время зарядки телефона не касайтесь его мокрыми руками. Это может вызвать поражение электрическим током и серьезное повреждение телефона.
- Не заряжайте телефон рядом с легковоспламеняющимися материалами, так как телефон при зарядке нагревается, что может привести к возгоранию.

- Для чистки поверхности используйте сухую ткань. (Не используйте растворители, бензин или спирт).
- Во время зарядки телефона не кладите его на предметы мягкой мебели.
- Телефон следует заряжать в хорошо проветриваемом месте.
- Не подвергайте телефон воздействию густого дыма или пыли.
- Не храните телефон рядом с кредитными картами или электронными проездными документами, это может привести к порче информации на магнитных полосах.
- Не касайтесь экрана острыми предметами, это может вызвать повреждения телефона.
- Не подвергайте телефон воздействию жидкости или влаги.
- Осторожно обращайтесь с аксессуарами, например с наушниками. Не касайтесь антенны без необходимости.
- Не используйте, не трогайте и не пытайтесь удалить разбитое, отколотое или треснувшее стекло. Данная гарантия не распространяется на повреждение стекла, произошедшее по причине неправильного или неосторожного обращения.
- Ваш мобильный телефон — это электронное устройство, которое выделяет тепло при нормальной эксплуатации. Продолжительный прямой контакт с кожей при отсутствии соответствующего проветривания может привести к появлению дискомфорта или незначительного ожога. Поэтому следует соблюдать осторожность при обращении с телефоном во время или сразу после его использования.
- При попадании влаги незамедлительно отключите телефон от источника питания до полного высыхания. Не пытайтесь ускорить процесс сушки при помощи внешних нагревательных устройств, таких как плиты, микроволновые печи или фены.

- При попадании влаги в телефон изменяется цвет индикатора влажности под крышкой устройства. Гарантия не распространяется на повреждения, вызванные попаданием влаги.

Эффективное использование телефона

Электронные устройства

Все мобильные телефоны могут вызывать помехи, влияющие на работу других приборов.

- Без разрешения не пользуйтесь мобильным телефоном рядом с медицинским оборудованием. Не кладите телефон рядом с электрокардиостимуляторами (т.е. в нагрудный карман).
- Мобильные телефоны могут вызывать помехи в работе некоторых слуховых аппаратов.
- Незначительные помехи могут возникать в работе телевизора, радиоприемника, компьютера и других устройств.
- По возможности пользуйтесь телефоном в температурных границах от 0 °С до 40 °С. Воздействие очень низких или очень высоких температур может привести к повреждению, поломке или даже взрыву телефона.

Безопасность на дороге

Ознакомьтесь с местными законами и правилами, регламентирующими использование мобильных телефонов в автомобиле.

- Не держите телефон в руке во время управления автомобилем.
- Внимательно следите за ситуацией на дороге.
- Сверните с дороги и припаркуйтесь, прежде чем позвонить или ответить на вызов.

- Радиоизлучение может влиять на некоторые электронные системы автомобиля, например, на стереосистему и устройства безопасности.
- Если ваш автомобиль оснащен подушкой безопасности, не заслоняйте ее монтируемым или переносным оборудованием беспроводной связи. Это может препятствовать раскрытию подушки или привести к серьезным травмам.
- При прослушивании музыки во время прогулки убедитесь, что уровень громкости позволяет вам оставаться в курсе происходящего вокруг. Это особенно важно, если вы находитесь возле автомобильных дорог.

Берегите слух



Для предотвращения повреждения слуха не используйте наушники на большой громкости в течение длительного времени.

Воздействие громкого звука в течение длительного времени может негативно отразиться на слухе. Поэтому не рекомендуется включать и выключать телефон рядом с ухом. Также рекомендуется установить громкость музыки и звонка на умеренный уровень.

- При использовании наушников необходимо уменьшить громкость, если вы не слышите людей вокруг вас или если человек, сидящий рядом с вами, слышит то, что звучит в ваших наушниках.

ПРИМЕЧАНИЕ. Прослушивание аудио с помощью наушников на слишком большой громкости может привести к потере слуха.

Стекланные детали

Некоторые элементы вашего мобильного устройства изготовлены из стекла. Стекло может разбиться, если вы уроните ваше мобильное устройство на твердую поверхность или сильно ударите его. Если стекло разбилось, не трогайте его и не пытайтесь удалить. Не используйте мобильное устройство, пока стекло не будет заменено сертифицированным поставщиком услуг.

Взрывные работы

Не используйте телефон в местах проведения взрывных работ. Следите за ограничениями и всегда соблюдайте предписания и нормативы.

Взрывоопасная среда

- Не используйте телефон на АЗС.
- Не используйте телефон рядом с топливом или химическими веществами.
- Не перевозите и не храните горючие газы и жидкости в том же отделении автомобиля, что и телефон или аксессуары.

В самолете

Устройства беспроводной связи могут вызывать помехи во время полета.

- Перед посадкой на борт самолета мобильный телефон следует выключить.
- Не пользуйтесь им без разрешения экипажа.

Меры предосторожности для защиты от детей

Держите телефон в местах, недоступных для маленьких детей. В телефоне имеются мелкие детали, отсоединение и проглатывание которых может стать причиной удушья.

Вызов экстренных служб

Вызов экстренных служб может быть недоступен в некоторых мобильных сетях. Поэтому никогда не стоит полностью полагаться на телефон для вызова экстренных служб. За информацией обращайтесь к поставщику услуг.

Сведения об аккумуляторе и уходе за ним

- Перед подзарядкой не нужно полностью разряжать аккумулятор. В отличие от других аккумуляторных систем, в данном аккумуляторе отсутствует эффект памяти, способный сократить срок службы аккумулятора.
- Используйте только аккумуляторы и зарядные устройства LG. Зарядные устройства LG разработаны для максимального продления срока службы аккумулятора.
- Не разбирайте аккумулятор и не допускайте короткого замыкания его контактов.
- Следите за чистотой металлических контактов аккумулятора.
- Замените аккумулятор в случае значительного уменьшения периода его работы без подзарядки. Аккумулятор можно зарядить несколько сотен раз, прежде чем потребуется его замена.
- Для продления срока службы перезаряжайте аккумулятор после продолжительного бездействия.

- Не подвергайте зарядное устройство воздействию прямых солнечных лучей, а также не пользуйтесь им в среде высокой влажности, например, в ванной комнате.
- Не оставляйте аккумулятор в местах с очень высокой или низкой температурой, поскольку это может сократить его срок службы.
- В случае установки элемента питания недопустимого типа возможен взрыв.
- Утилизируйте аккумулятор в соответствии с инструкцией производителя. По мере возможности элементы питания должны быть сданы на переработку. Не выбрасывайте элементы питания в бытовой мусор.
- Если вам необходимо заменить аккумулятор, отнесите его в ближайший авторизованный сервисный центр LG Electronics или обратитесь за консультацией к продавцу.
- Всегда отсоединяйте зарядное устройство от розетки после полной зарядки телефона, чтобы избежать излишнего потребления электроэнергии.
- Фактическое время работы от аккумулятора зависит от конфигурации сети, установок устройства, условий эксплуатации, состояния аккумулятора и окружающей среды.
- Берегите аккумулятор от контакта с острыми предметами и не позволяйте животным грызть или царапать его. Это может привести к возгоранию.

Уведомление о программном обеспечении с открытым исходным кодом

Для получения исходного кода по условиям лицензий GPL, LGPL, MPL и других лицензий с открытым исходным кодом, который содержится в данном продукте, посетите веб-сайт: <http://opensource.lge.com>.

Кроме исходного кода, для загрузки доступны все соответствующие условия лицензии, отказ от гарантий и уведомления об авторских правах.

LG Electronics также предоставляет исходный код на компакт-диске за плату, которая покрывает стоимость выполнения этой рассылки (в частности, стоимость медианосителя, пересылки и обработки) посредством запросов в LG Electronics по адресу: opensource@lge.com. Данное предложение действительно в течение трех (3) лет с даты приобретения изделия.

КАК ОБНОВИТЬ УСТРОЙСТВО

Получите доступ к выпускам последних обновлений, новым функциями и улучшениям программного обеспечения.

- **Выберите обновление программного обеспечения в меню настроек устройства.**
- **Обновите устройство, подключив его к компьютеру.** Для получения дополнительных сведений об использовании этой функции посетите веб-сайт <http://www.lg.com/common/index.jsp>, выберите страну и язык.

ЗАЯВЛЕНИЕ О СООТВЕТСТВИИ

Настоящим **LG Electronics** заверяет, что устройство модели **LG-H422** соответствует базовым требованиям и другим положениям Директивы **1999/5/ЕС**. Копию Заявления о соответствии можно найти на сайте <http://www.lg.com/global/declaration>

Contact office for compliance of this product :

LG Electronics Inc.
EU Representative, Krijgsman 1,
1186 DM Amstelveen, The Netherlands

Информация об импортере

- 1) Импортер в Россию: Общество с ограниченной ответственностью «ЛГ Электроникс РУС», 143160, Московская область, Рузский р-н, С.П. Дороховское, 86км. Минского шоссе, д.9
- 2) Импортер в Казахстан : LG Electronics in Almaty, Kazakhstan

Информация о производителе

«ЛГ Электроникс Инк.»
Корея, 150-721, , Сеул, Йеонгде-унгпо-гу, Йеоуи-до-донг 20, ЛГТвин Тауэр



Символ «не для пищевой продукции» применяется в соответствии с техническим регламентом Таможенного союза «О безопасности упаковки» 005/2011 и указывает на то, что упаковка данного продукта не предназначена для повторного использования и подлежит утилизации. Упаковку данного продукта запрещается использовать для хранения пищевой продукции.



Символ «петля Мебиуса» указывает на возможность утилизации упаковки. Символ может быть дополнен обозначением материала упаковки в виде цифрового и/или буквенного обозначения.



Утилизация старого оборудования

- 1 Электрические и электронные устройства следует утилизировать отдельно от бытового мусора в специальных учреждениях, установленных правительственными или местными органами власти.
- 2 Правильная утилизация старого оборудования поможет предотвратить потенциально вредное воздействие на окружающую среду и здоровье человека.
- 3 Для получения более подробных сведений об утилизации оборудования обратитесь в администрацию города, городской департамент утилизации отходов или в магазин, где был приобретен продукт.



Утилизация отработанных батарей/аккумуляторов

- 1 Этот символ может использоваться вместе с химическими символами, обозначающими ртуть (Hg), кадмий (Cd) или свинец (Pb), если батарея содержит более 0,0005 % ртути, 0,002 % кадмия или 0,004 % свинца.
- 2 Все батареи/аккумуляторы должны утилизироваться отдельно от бытового мусора через специализированные пункты сбора, установленные правительственными или местными органами власти.
- 3 Правильная утилизация отработанных батарей и аккумуляторов помогает предотвратить потенциально вредное воздействие на окружающую среду и здоровье человека.
- 4 Для получения более подробных сведений об утилизации отработанных батарей/аккумуляторов обратитесь в муниципалитет, городской департамент утилизации отходов или в магазин, где были приобретены элементы питания.

Важное примечание




Перед использованием мобильного телефона ознакомьтесь с данной информацией!

Убедительная просьба проверить телефон на наличие проблем, описанных в данном разделе, прежде чем отдавать его в сервисный центр или звонить представителю.

1. Память телефона

Когда объем свободной памяти телефона уменьшается до 10 МБ и менее, получение новых сообщений становится невозможным. Для освобождения места в памяти может потребоваться проверка памяти телефона и удаление некоторых данных, таких как приложения или сообщения.

Удаление приложений:

- 1 Коснитесь  >  > вкладка **Приложения** >  > вкладка **Общее** > **Приложения**.
- 2 Когда отобразятся все приложения, прокрутите список и выберите приложение, которое требуется удалить.
- 3 Коснитесь **Удалить**.

2. Увеличение времени работы аккумулятора

Время работы батареи можно увеличить, отключив ненужные функции, постоянно работающие в фоновом режиме. Также можно управлять потреблением энергии некоторых приложений и системных ресурсов.

Увеличение времени работы аккумулятора:

- Выключите неиспользуемые средства связи. Если функции Wi-Fi, Bluetooth или GPS не используются, выключите их.
- Уменьшите яркость экрана и установите менее длительное время до отключения экрана.
- Отключите функцию автоматической синхронизации Gmail, календаря, списка контактов и других приложений.
- Для работы некоторых приложений, загружаемых из сети Интернет, может потребоваться повышенный расход заряда аккумулятора.
- При использовании скачанных приложений проверьте уровень заряда аккумулятора.

3. Перед установкой программного обеспечения и ОС с открытым исходным кодом

ВНИМАНИЕ!

Установка и использование ОС, отличной от указанной производителем, может привести к повреждению телефона. Кроме того, на телефон больше не будет распространяться гарантия.

ВНИМАНИЕ!

Для защиты телефона и личных данных следует загружать приложения только из проверенных источников, таких как Play Store™. Неверно установленные приложения могут привести к неправильной работе телефона или возникновению серьезной ошибки. Следует удалять такие приложения и связанные с ними данные и настройки из телефона.

4. Аппаратный сброс (сброс настроек до заводских значений)

Если телефон не возвращается в исходное состояние, используйте аппаратный сброс (сброс настроек до заводских значений), чтобы выполнить инициализацию телефона.



- 1 Выключите питание телефона.
- 2 Нажмите и удерживайте кнопку **Питание/Блокировка** и кнопку **Уменьшить громкость** на задней панели телефона.
- 3 Отпустите кнопку **Питание/Блокировка** только после того, как при загрузке на дисплее появится логотип, затем сразу же снова нажмите и удерживайте кнопку **Питание/Блокировка**.
- 4 Отпустите все кнопки после того, как на дисплее появится экран сброса настроек до заводских значений.
- 5 С помощью **кнопок регулировки громкости** выберите **Да** и нажмите кнопку **Питание/Блокировка** для выполнения аппаратного сброса.

ВНИМАНИЕ!

При сбросе настроек на заводские значения все пользовательские приложения, технические средства защиты авторских прав и данные будут удалены. Перед выполнением аппаратной перезагрузки следует создать резервную копию важных данных.

5. Запуск и включение приложений

ОС Android легко справляется с многозадачностью и поддерживает одновременную работу нескольких приложений. При этом не нужно закрывать ранее запущенные приложения перед открытием нового. Пользователь может переключаться между несколькими запущенными приложениями. ОС Android обеспечивает управление всеми приложениями, останавливая и запуская их по необходимости, чтобы предотвратить потребление заряда аккумулятора неиспользуемыми приложениями.

- 1 Коснитесь . На дисплее отобразятся эскизы недавно использовавшихся приложений.
- 2 Коснитесь того приложения, которое необходимо запустить. При этом ранее открытое приложение будет продолжать работать на устройстве в фоновом режиме. Поэтому для выхода из приложения после работы с ним следует всегда выбирать .
 - Чтобы удалить приложение из списка недавно использовавшихся приложений, проведите пальцем по эскизу приложения влево или вправо. Для удаления всех приложений коснитесь **Удалить все**.

Знакомство с телефоном

Вид телефона

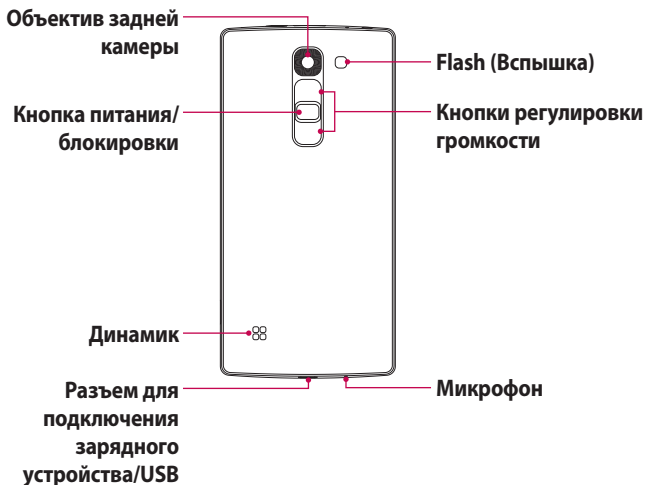


ПРИМЕЧАНИЕ. Датчик расстояния

При приеме и совершении вызовов этот датчик автоматически отключает подсветку и блокирует сенсорный дисплей, регистрируя касания, когда телефон поднесен к уху. Это увеличивает срок службы батареи и препятствует непреднамеренной активации экрана во время разговора.

⚠ ВНИМАНИЕ!

Не кладите на телефон тяжелые предметы и не садитесь на него. Это может привести к повреждению дисплея и нарушению функционирования сенсорного экрана. Не закрывайте датчик приближения защитной пленкой для экрана или любой другой защитной пленкой. Это может привести к неисправности датчика.

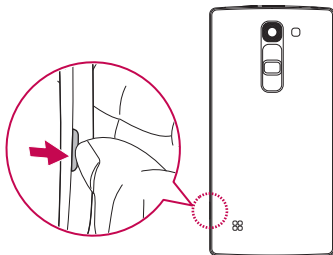


| | |
|-------------------------------------|---|
| Кнопка питания/блокировки | <ul style="list-style-type: none"> • Нажатие и удержание: включение или выключение телефона • Короткое нажатие: блокировка или разблокировка экрана |
| Кнопки регулировки громкости | <p>(При выключенном дисплее)</p> <ul style="list-style-type: none"> • Долгое нажатие на кнопку Вверх: запуск QuickМето+ • Долгое нажатие на кнопку Вниз: запуск Камеры |

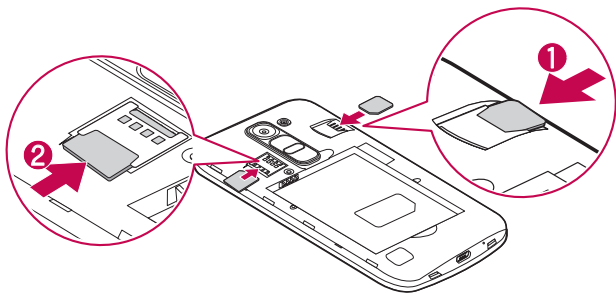
Установка SIM- или USIM-карты и аккумулятора

Установите SIM-карту или USIM-карту, предоставленную поставщиком услуг мобильной связи, и входящий в комплект поставки аккумулятор.

- 1 Для того, чтобы снять заднюю крышку, крепко удерживайте телефон в руке. Ногтем большого пальца другой руки приподнимите заднюю крышку, как показано на рисунке ниже.



- 2 Вставьте SIM-карту в нижнее гнездо для SIM-карты, как показано на рисунке. Убедитесь, что карта установлена позолоченными контактами вниз.

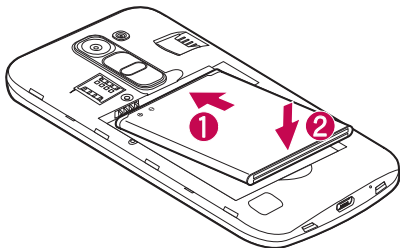


⚠ ВНИМАНИЕ!

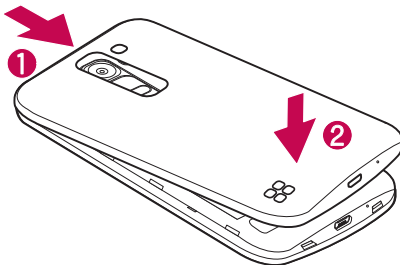
Не вставляйте карту памяти в гнездо для SIM-карты. Если вы случайно установите карту памяти в гнездо для SIM-карты, передайте устройство в сервисный центр LG для ее извлечения.

ПРИМЕЧАНИЕ. Данное устройство работает только с microSIM-картами.

3 Вставьте аккумулятор.



4 Чтобы установить заднюю крышку обратно, поместите ее поверх отсека для аккумулятора **1** и нажмите на нее до щелчка **2**.



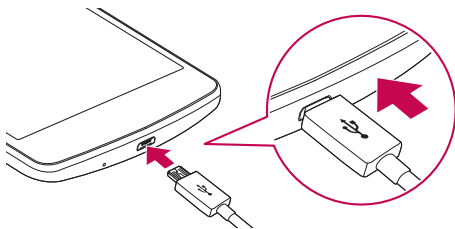
Зарядка аккумулятора

Перед первым использованием зарядите аккумулятор. Для зарядки аккумулятора используйте зарядное устройство. Также для зарядки аккумулятора можно воспользоваться компьютером, подключив к нему телефон с помощью кабеля USB.

⚠ ВНИМАНИЕ!

Используйте только одобренные компанией LG зарядные устройства, аккумуляторы и кабели. Использование зарядных устройств, аккумуляторов и кабелей, не одобренных компанией LG, может привести к увеличению времени зарядки аккумулятора. Кроме того, это может привести к взрыву аккумулятора или повреждению устройства, на что не распространяется гарантия.

Разъем для подключения зарядного устройства расположен в нижней части телефона. Подключите зарядное устройство к телефону и сетевой розетке.



ПРИМЕЧАНИЕ. Не открывайте заднюю крышку во время зарядки телефона.

Установка карты памяти

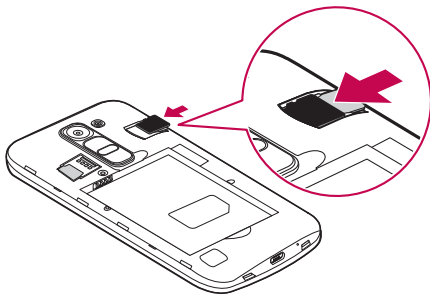
Данное устройство поддерживает карты памяти microSD емкостью до 32 Гб. В зависимости от производителя и типа карты памяти некоторые из них могут быть несовместимы с этим устройством.

ВНИМАНИЕ!

Некоторые карты памяти могут быть несовместимы с данным устройством. Использование несовместимой карты памяти может привести к повреждению устройства, карты памяти или хранящихся на ней данных.

ПРИМЕЧАНИЕ. Высокая частота записи и удаления данных приводит к сокращению срока службы карт памяти.




- 1 Снимите заднюю крышку.
- 2 Вставьте карту памяти позолоченными контактами вниз.



- 3 Установите заднюю крышку.

Извлечение карты памяти

Перед извлечением карты памяти необходимо воспользоваться функцией отключения карты памяти для безопасного извлечения.

- 1 Коснитесь  >  >  > вкладка **Общее** > **Память** > **Отключить карту SD**.
- 2 Снимите заднюю крышку и извлеките карту памяти.

ВНИМАНИЕ!

Не извлекайте карту памяти, пока устройство осуществляет перенос или доступ к информации. Это может привести к потере или повреждению данных, или повреждению карты памяти и устройства. Компания не несет ответственности за потери, вызванные неправильным использованием поврежденных карт памяти, включая потерю данных.

Блокировка и разблокировка устройства




Нажатие кнопки **Питание/Блокировка** обеспечивает отключение экрана и перевод устройства в режим блокировки. Если устройство не используется в течение указанного времени, оно блокируется автоматически. Это позволяет предотвратить случайное нажатие кнопок и сэкономить заряд аккумулятора.

Чтобы разблокировать устройство, нажмите кнопку **Питание/Блокировка** и проведите пальцем по экрану в любом направлении.

ПРИМЕЧАНИЕ. Вместо нажатия кнопки **Питания/Блокировки** экран также можно разблокировать двойным касанием.

Изменение способа блокировки экрана

Можно изменить способ блокировки экрана, чтобы предотвратить несанкционированный доступ посторонних лиц к своей личной информации.

- 1 Коснитесь  >  >  > вкладка **Дисплей** > **Блокировка экрана** > **Способ блокировки экрана**.
- 2 Выберите нужный способ блокировки экрана: Нет, Провести пальцем, Knock Code, Графический ключ, PIN-код или Пароль.




ПРИМЕЧАНИЕ. Прежде чем задать комбинацию разблокировки, создайте аккаунт Google и запомните резервный PIN-код, заданный при создании графического ключа.

Внимание! Если вы не создавали аккаунт Google на телефоне и забыли PIN-код, пароль и резервный PIN-код, потребуется выполнить аппаратный сброс. При выполнении аппаратного сброса все пользовательские приложения и данные будут удалены. Перед выполнением аппаратного сброса следует создать резервную копию важных данных.

СОВЕТ Интеллектуальная блокировка

Для облегчения разблокировки телефона можно воспользоваться функцией **Интеллектуальная блокировка**. Ее можно настроить для разблокировки телефона при подключении к нему доверенного устройства Bluetooth, при его нахождении в известном месте, например дома или на работе, или в случае распознавания лица владельца.

Настройка интеллектуальной блокировки

- 1 Коснитесь  >  > вкладка **Приложения** > .
- 2 Коснитесь **вкладка Дисплей** > **Блокировка экрана** > **Интеллектуальная блокировка**.
- 3 Перед добавлением доверенных устройств, надежных мест или доверенных лиц необходимо настроить блокировку экрана (с помощью графического ключа, PIN-кода или пароля).

Советы по работе с сенсорным экраном

Ниже приводится несколько советов для навигации по пунктам меню вашего телефона.

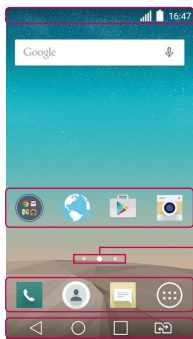
- **Касание** — при помощи одного касания пальцем можно выбирать элементы, ссылки, ярлыки и буквы на экранной клавиатуре.
- **Касание и удержание** — коснитесь и удерживайте элемент на экране, не отпуская палец, пока действие не будет выполнено.
- **Перетаскивание** — коснитесь и удержите элемент на мгновение, а затем, не поднимая палец, проведите им по экрану до нужного места. Можно перетаскивать элементы на главном экране для их перемещения.
- **Проведение пальцем** — быстро проведите пальцем по поверхности экрана, не задерживаясь при первом прикосновении (чтобы вместо этого не перетащить элемент).
- **Двойное касание** — коснитесь дважды, чтобы увеличить веб-страницу или карту.
- **Сжатие** — сведите или разведите указательный и большой пальцы для увеличения или уменьшения масштаба при использовании браузера, просмотре карт или изображений.
- **Поворот дисплея** — во многих приложениях и меню ориентация дисплея регулируется в соответствии с физической ориентацией устройства.

ПРИМЕЧАНИЕ!

- Не нажимайте слишком сильно. Сенсорный экран очень чувствителен и распознает даже легкие, но уверенные прикосновения.
- Касайтесь необходимых элементов кончиком пальца. Будьте осторожны, чтобы не коснуться других элементов.

Главный экран

Главный экран — это отправная точка для работы со многими приложениями и функциями. Он позволяет добавлять такие элементы, как ярлыки приложений или виджеты Google, обеспечивающие мгновенный доступ к информации и приложениям. Это рабочий экран по умолчанию, доступ к которому можно получить из любого меню, коснувшись **O**.



1 Строка состояния

2 Значки приложений

3 Индикатор местоположения

4 Область быстрых клавиш

5 Сенсорные клавиши главного экрана

- 1 Информация о состоянии телефона, включая время, уровень сигнала, уровень заряда аккумулятора и значки уведомлений.
- 2 Коснитесь значка (приложения, папки и т.д.), чтобы открыть и использовать его.
- 3 Показывает, какой рабочий стол главного экрана вы просматриваете в данный момент.
- 4 Обеспечивает доступ к функциям на любом рабочем столе главного экрана с помощью одного касания.

| | |
|---|--|
|  Клавиша Назад | Возврат к предыдущему экрану. Также обеспечивает закрытие всплывающих элементов, например меню, диалоговых окон и экранной клавиатуры. |
|  Клавиша Главного экрана | Возврат к главному экрану из любого экрана. |
|  Клавиша Недавние | Отображение недавно использованных приложений. Касание и удержание этой клавиши обеспечивает открытие меню доступных параметров. |
|  Клавиша переключения SIM-карты | Выбор текущей SIM-карты для использования. Коснитесь и удерживайте для перехода к настройкам параметра "Две SIM-карты". |

Дополнительный главный экран

В операционной системе предусмотрено несколько рабочих столов главного экрана, позволяющих увеличить пространство для добавления значков, виджетов и других элементов.

- Проведите пальцем по главному экрану влево или вправо, чтобы перейти к дополнительным рабочим столам.

Настройка главного экрана


Предусмотрена возможность настройки главного экрана путем добавления на него приложений и виджетов и изменения обоев.

Добавление элементов на главный экран

- 1 Коснитесь и удерживайте пустую часть главного экрана.
- 2 В меню Режим добавления коснитесь элемента, который необходимо добавить. После этого добавленный элемент появится на главном экране.
- 3 Перетащите его в нужное место и отпустите.

СОВЕТ Чтобы добавить значок приложения на главный экран, на экране Приложения коснитесь и удерживайте приложение, которое необходимо добавить.


Удаление элемента с главного экрана

- На главном экране коснитесь и удерживайте значок, который необходимо удалить, после чего перетащите его в .

Добавление приложения в область быстрых клавиш


- На экране Приложения или на главном экране коснитесь и удерживайте значок приложения, после чего перетащите его в область быстрых клавиш. Затем отпустите значок в требуемом месте.

Удаление приложения из области быстрых клавиш



- Коснитесь и удерживайте нужную быструю клавишу, после чего перетащите ее в .

ПРИМЕЧАНИЕ. Удаление **клавиши Приложения**  невозможно.

Настройка значков приложений на главном экране

- 1 Коснитесь и удерживайте значок приложения до его разблокировки из текущего положения, после чего отпустите значок. В правом верхнем углу приложения появится значок редактирования .
- 2 Коснитесь значка приложения еще раз, затем выберите требуемый вид и размер значка.
- 3 Коснитесь **OK** для сохранения изменений.

Переход к недавно использованным приложениям

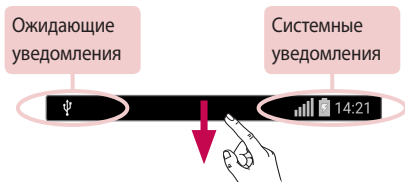
- 1 Коснитесь . На дисплее отобразятся эскизы недавно использовавшихся приложений.
- 2 Коснитесь эскиза, чтобы открыть соответствующее приложение. Или коснитесь  для возврата к предыдущему экрану.

Панель уведомлений

Уведомления оповещают о получении новых сообщений, событиях календаря, сигналах будильника, а также о текущих событиях, например о вызове.

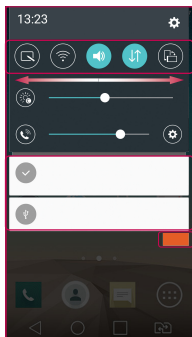
При получении уведомления вверху экрана появляется его значок. Значки ожидающих уведомлений отображаются слева, а системные значки, такие как Wi-Fi и уровень заряда аккумулятора, справа.

ПРИМЕЧАНИЕ. Доступные варианты могут различаться в зависимости от региона или поставщика услуг.



Открытие панели уведомлений


Проведите пальцем вниз от строки состояния, чтобы открыть панель уведомлений. Чтобы закрыть панель уведомлений, проведите пальцем по экрану вверх или коснитесь ◀.



1 Область быстрой настройки

2 Уведомления

3 Сброс







- 1 Коснитесь клавиши быстрой настройки, чтобы включить/выключить функцию. Коснитесь и удерживайте требуемую клавишу для непосредственного перехода к меню настроек соответствующей функции. Для отображения дополнительных клавиш переключения проведите пальцем влево или вправо. Коснитесь , чтобы удалить, добавить или изменить порядок клавиш быстрой настройки.
- 2 Список текущих уведомлений с кратким описанием каждого уведомления. Коснитесь уведомления, чтобы просмотреть его.
- 3 Коснитесь, чтобы удалить все уведомления.


















Значки индикаторов в строке состояния

Значки индикаторов отображаются в строке состояния в верхней части экрана и сообщают о пропущенных вызовах, новых сообщениях, событиях календаря, состоянии устройства и многом другом.



Значки, отображающиеся в верхней части экрана, предоставляют информацию о состоянии устройства. В приведенной ниже таблице перечислены значки, которые появляются чаще всего.

| Значок | Описание | Значок | Описание |
|---|-----------------------------|---|--|
|  | SIM-карта отсутствует |  | В настоящее время воспроизводится композиция |
|  | Нет доступного сигнала сети |  | Звонок приглушен |
|  | Режим "В самолете" включен |  | Режим вибрации включен |






| | | | |
|---|--|---|---|
|  | Подключение к сети Wi-Fi активно |  | Аккумулятор полностью заряжен |
|  | Наушники подключены |  | Идет зарядка аккумулятора |
|  | Выполняется вызов |  | Телефон подключен к ПК с помощью USB-кабеля |
|  | Пропущенный вызов |  | Загрузка данных |
|  | Bluetooth включен |  | Пересылка данных |
|  | Системное предупреждение |  | GPS включен |
|  | Установлен будильник |  | Выполняется синхронизация данных |
|  | Новая голосовая почта |  | Выберите метод ввода |
|  | Новое текстовое или мультимедийное сообщение |  | Точка доступа Wi-Fi включена |

ПРИМЕЧАНИЕ. Расположение значков в строке состояния может различаться в зависимости от функции или сервиса.

Экранная клавиатура

Текст также можно вводить с помощью экранной клавиатуры. Экранная клавиатура отображается на экране при касании доступного поля для ввода текста.

Использование клавиатуры и ввод текста

-  Коснитесь клавиши один раз, и следующая введенная буква будет заглавной. Коснитесь дважды, и все вводимые буквы будут заглавными.
-  Коснитесь для перехода к настройкам клавиатуры. Коснитесь и удерживайте для голосового ввода текста или доступа к буферу обмена.
-  Коснитесь для ввода пробела.
-  Коснитесь для создания новой строки.
-  Коснитесь, чтобы удалить предыдущий символ.

Ввод букв с диакритикой

Если в качестве языка ввода выбран французский или испанский, то можно вводить специальные символы французского или испанского языков (например, "á").

Например, чтобы вставить символ "á", коснитесь и удерживайте клавишу "a" до появления специальных символов других языков. Выберите нужный специальный символ.

Съемка по жесту

Функция "Съемка по жесту" позволяет сделать снимок на переднюю камеру с помощью жеста руки.

Съемка фотографий

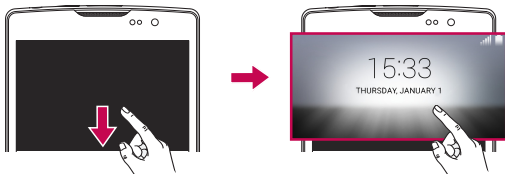
Функцию "Съемка по жесту" можно использовать двумя способами.

- Поднимайте руку с открытой ладонью, пока фронтальная камера не распознает ее, и на экране не появится рамка. Затем сожмите руку в кулак для запуска таймера, чтобы у вас было время подготовиться.
- Поднимайте руку со сжатым кулаком, пока фронтальная камера не распознает ее, и на экране не появится рамка. Затем разожмите кулак для запуска таймера, чтобы у вас было время подготовиться.



Быстрый просмотр

Если экран телефона выключен, строку состояния, время и дату можно просмотреть, проведя пальцем вниз по экрану.



Включить экран

Функция "Включить экран" позволяет быстро включить и выключить экран двойным касанием.

Включение экрана

- 1 Дважды коснитесь центральной части заблокированного экрана, чтобы включить его.
- 2 Разблокируйте экран или воспользуйтесь доступными ярлыками или виджетами.

Выключение экрана

- 1 Дважды коснитесь пустой области на главном экране или в строке состояния.
- 2 Экран будет выключен.

ПРИМЕЧАНИЕ. Следует касаться центральной области экрана. При касании нижней или верхней области экрана жест может быть не распознан.

Knock Code

Функция Knock Code позволяет создавать собственный код разблокировки с помощью комбинации постукиваний по экрану. Когда экран выключен, можно непосредственно перейти к главному экрану, коснувшись экрана в последовательности, заданной для данной функции.

ПРИМЕЧАНИЕ!

- Если код Knock Code будет шесть раз введен неправильно, вас перенаправят на страницу входа в ваш аккаунт Google/ввода резервного PIN-кода.
- Прикасаясь к экрану, чтобы включить или выключить его, используйте кончик пальца, а не ноготь.
- Если функция Knock Code не используется, можно использовать функцию включения экрана касанием по экрану.

1 Коснитесь  >  > вкладка **Приложения** >  > вкладка **Дисплей** > **Блокировка экрана** > **Способ блокировки экрана** > **Knock Code**.

2 Коснитесь квадратов в определенном порядке, чтобы установить свой код Knock Code. Комбинация Knock Code может содержать 3–8 касаний.

Разблокировка экрана с помощью функции Knock Code

Если экран выключен, его можно разблокировать с помощью ранее заданной комбинации Knock Code.








QuickМемо+

Функция **QuickМемо+** позволяет создавать заметки и снимки экрана. С помощью функции QuickМемо+ можно легко и быстро создавать заметки во время телефонного разговора, используя сохраненные изображения или создавая заметку прямо на текущем экране телефона.


- 1 Коснитесь строки состояния и потяните ее вниз, а затем коснитесь .



- 2 Создайте заметку с помощью следующих функций:

| | |
|---|--|
|  | Коснитесь, чтобы отменить самое последнее действие. |
|  | Коснитесь, чтобы выполнить повтор последнего удаленного действия. |
|  | Коснитесь, чтобы вставить текст в заметку. |
|  | Коснитесь, чтобы выбрать тип и цвет стилуса. |
|  | Коснитесь, чтобы воспользоваться ластиком для удаления пометок, сделанных в заметке с помощью стилуса. |
|  | Коснитесь, чтобы сохранить созданную заметку. |
|  | Коснитесь, чтобы скрыть или отобразить панель инструментов. |

ПРИМЕЧАНИЕ. При работе с функцией QuickMemo+ касайтесь экрана кончиками пальцев. Не касайтесь ногтем.

- 3 Коснитесь , чтобы сохранить текущую заметку в **QuickMemo+** или **Галерею**.

Удаление заметок QuickMemo

- Коснитесь .



Просмотр сохраненной заметки

На главном экране коснитесь  > **Галерея**  и выберите альбом **QuickМемо+** или коснитесь **QuickМемо+**  и выберите требуемую заметку.



Настройка учетной записи Google

При первом запуске приложения Google на телефоне потребуется выполнить вход в аккаунт электронной почты Google. При отсутствии аккаунта Google вам будет предложено его создать.

Создание аккаунта Google

- 1 На главном экране коснитесь .
- 2 Коснитесь  > вкладка **Общее** > **Аккаунты и синхронизация** > **Добавить аккаунт** > **Google** > **Создать аккаунт**.
- 3 Введите имя и фамилию, а затем коснитесь **Далее**.
- 4 Введите имя пользователя и коснитесь **Далее**. Телефон свяжется с серверами Google и проверит доступность имени пользователя.
- 5 Введите пароль и коснитесь **Далее**.
- 6 Следуя инструкциям, введите требуемую дополнительную информацию об аккаунте. Дождитесь окончания создания аккаунта на сервере.

Вход в аккаунт Google

- 1 На главном экране коснитесь .
- 2 Коснитесь  > вкладка **Общее** > **Аккаунты и синхронизация** > **Добавить аккаунт** > **Google**.
- 3 Введите свой адрес электронной почты и коснитесь **Далее**.
- 4 Выполнив вход, вы можете пользоваться почтовой службой Gmail, а также другими сервисами Google на своем телефоне.
- 5 После настройки аккаунта Google ваш телефон будет автоматически выполнять синхронизацию с аккаунтом Google в сети Интернет (при наличии соединения для передачи данных).

После входа в систему будет выполняться синхронизация телефона с используемыми сервисами Google, такими как Gmail, Контакты и Календарь Google. Также вы сможете использовать карты, загружать приложения из Play Store, выполнять резервное копирование настроек на серверы Google, а также использовать другие сервисы Google на своем телефоне.

ВНИМАНИЕ





- Большинство приложений, таких как Календарь, работают только с первым из добавленных аккаунтов Google. Если на телефоне планируется использовать несколько аккаунтов Google, сначала следует выполнить вход в аккаунт, который будет использоваться с этими приложениями. При входе выполняется синхронизация с телефоном информации о контактах, сообщений электронной почты Gmail, событий календаря и других сетевых данных этих приложений и служб. Если в процессе установки вход в аккаунт Google не выполняется, пользователю будет предложено войти в систему или создать аккаунт Google при первом запуске приложения, которое предусматривает эту процедуру (например, при запуске Gmail или Play Store).
- При использовании корпоративного аккаунта, предоставленного вашей компанией или организацией, уточните у ИТ-департамента наличие специальных инструкций по входу в этот аккаунт.

Подключение к сетям и устройствам

Wi-Fi





При нахождении в зоне обслуживания беспроводной точки доступа (AP) можно использовать высокоскоростной доступ к сети Интернет.

Подключение к сетям Wi-Fi

- 1 Коснитесь  >  > вкладка **Приложения** >  > вкладка **Сети** > **Wi-Fi**.
- 2 Коснитесь , чтобы включить Wi-Fi и начать поиск доступных сетей Wi-Fi.
- 3 Коснитесь сети, чтобы подключиться к ней.
 - Если сеть является защищенной и для нее отображается значок в виде замка, необходимо ввести ключ безопасности или пароль.
- 4 Строка состояния отображает значки, которые указывают на состояние Wi-Fi.

ПРИМЕЧАНИЕ. При нахождении вне зоны обслуживания сети Wi-Fi или отключении связи Wi-Fi, устройство может автоматически подключаться к сети Интернет с использованием услуг мобильной передачи данных, за пользование которыми может взиматься дополнительная плата.

СОВЕТ Как получить MAC-адрес

Коснитесь  >  > вкладка **Приложения** >  > вкладка **Сети** > **Wi-Fi** > 
> **Дополнительно** > **MAC-адрес**.





Bluetooth

Bluetooth — это технология связи на небольших расстояниях, обеспечивающая возможность беспроводного подключения к ряду Bluetooth-устройств, таким как гарнитуры и автомобильные системы hands-free, а также и портативные устройства, компьютеры, принтеры и беспроводные устройства с поддержкой Bluetooth. Дальность связи на базе технологии Bluetooth обычно составляет приблизительно до 9 метров.

ПРИМЕЧАНИЕ!

- LG не несет ответственности за потерю, перехват или злоупотребление данными, отправленными или полученным с использованием функции связи Bluetooth.
- Всегда удостоверьтесь в том, что обмен данными происходит с надежными и безопасными устройствами.
- При наличии препятствий между устройствами, рабочая дальность может быть ограничена.
- Некоторые устройства, особенно те, которые не проверены или не одобрены Bluetooth SIG, могут быть несовместимы с данным устройством.

Сопряжение телефона с другим устройством с поддержкой Bluetooth

- 1 Коснитесь  >  > вкладка **Приложения** >  > вкладка **Сети** > **Bluetooth**.
- 2 Коснитесь  для включения Bluetooth.
- 3 Коснитесь **Поиск устройств**, чтобы просмотреть доступные устройства в пределах зоны действия.
- 4 Из списка выберите устройство для соединения. После успешного завершения сопряжения ваш телефон подключится к другому устройству.




ПРИМЕЧАНИЕ. Сопряжение между двумя устройствами Bluetooth достаточно выполнить один раз. После сопряжения устройства будут распознавать друг друга и осуществлять обмен информацией.

СОВЕТ Информацию о режиме сопряжения и пароле (обычно 0 0 0 0 — четыре нуля) см. в документации, которая прилагается к устройству Bluetooth.

Передача данных с использованием Bluetooth

- 1 Выберите файл или элемент, например контакт или медиафайл.
- 2 Выберите параметр для отправки данных по Bluetooth.
- 3 Выполните поиск и сопряжение с устройством, поддерживающим Bluetooth.
 - В связи с различиями в характеристиках и функциональных возможностях других устройств, совместимых с технологией Bluetooth, отображаемые данные и операции могут отличаться, а такие функции, как передача или обмен данными на базе технологии Bluetooth, могут поддерживаться не для всех совместимых устройств.





Получение данных с использованием Bluetooth

- 1 Коснитесь  >  > вкладка **Приложения** >  > вкладка **Сети** > **Bluetooth**.
- 2 Коснитесь  для включения Bluetooth.
- 3 Отобразится запрос на принятие попытки сопряжения от передающего устройства. Выберите **Принять**.

Wi-Fi Direct

Wi-Fi Direct обеспечивает прямое подключение между устройствами с поддержкой Wi-Fi без использования точки доступа.

Включение Wi-Fi Direct

- 1 Коснитесь  >  > вкладка **Приложения** >  > вкладка **Сети** > **Wi-Fi**.
- 2 Коснитесь  > **Дополнительно** > **Wi-Fi Direct**.

ПРИМЕЧАНИЕ. При открытии данного меню ваше устройство становится видимым для других видимых устройств с поддержкой Wi-Fi Direct, расположенных поблизости.

Передача данных между ПК и устройством

Предусмотрена возможность копирования или переноса данных между ПК и устройством.

Передача данных





- 1 Подключите устройство к ПК с помощью кабеля USB, прилагаемого к телефону.
- 2 Откройте панель уведомлений, коснитесь типа текущего подключения и выберите **Медиаустройство (MTP)**.
- 3 На экране ПК появится всплывающее окно, которое позволяет передавать необходимые данные.

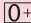
ПРИМЕЧАНИЕ. Для обнаружения телефона необходимо установить на ПК драйвер для платформы LG Android.

| Элементы | Требования |
|----------------------------|--|
| ОС | Microsoft Windows XP SP3, Vista или более новой версии |
| Версия Window Media Player | Windows Media Player 10 или выше |


Вызовы

Выполнение вызова



- 1 Коснитесь , чтобы открыть панель набора номера.
- 2 Введите номер с помощью панели набора номера. Чтобы удалить цифру, коснитесь .
- 3 После ввода требуемого номера коснитесь , чтобы совершить вызов.
- 4 Чтобы завершить вызов, коснитесь .

СОВЕТ Чтобы ввести "+" для совершения международных вызовов, нажмите и удерживайте .

Вызов контактов





- 1 Коснитесь , чтобы открыть контакты.
- 2 Прокрутите список контактов. Можно также ввести имя контакта в поле Поиск или прокрутить список в соответствии с буквами, указанными в правой части экрана.
- 3 В отображающемся списке коснитесь имени контакта, которому необходимо совершить вызов.

Ответ или отклонение вызова

- Перетащите значок  в любом направлении, чтобы ответить на входящий вызов.
- Перетащите значок  в любом направлении, чтобы отклонить входящий вызов.

ПРИМЕЧАНИЕ. Коснитесь опции **Отклонить и отправить сообщение** или проведите по ней пальцем, если хотите отправить сообщение вызывающему абоненту.

Выполнение второго вызова

- 1 Во время первого вызова коснитесь  > **Добавить вызов** и наберите номер.
- 2 Коснитесь , чтобы совершить вызов.
- 3 Оба вызова будут отображены на экране вызова. Будет активирована блокировка и удержание исходящего вызова.
- 4 Коснитесь отображаемого номера для переключения между вызовами. Или коснитесь , чтобы выполнить конференц-вызов.
- 5 Чтобы завершить все вызовы, коснитесь .


ПРИМЕЧАНИЕ. Каждый совершенный вызов тарифицируется.

Просмотр журналов вызовов

На главном экране коснитесь  и выберите **Вызовы**.



Просмотрите список всех набранных, принятых и пропущенных вызовов.

СОВЕТ

- Коснитесь отчета о любом из звонков, чтобы увидеть дату, время и продолжительность разговора.
- Коснитесь , а затем коснитесь **Удалить все**, чтобы удалить все записи о вызовах.

Параметры вызовов


Можно настроить такие параметры вызовов, как переадресация и другие специальные функции, предлагаемые поставщиком услуг связи.

- 1 На главном экране коснитесь , чтобы открыть панель набора номера.
- 2 Коснитесь , чтобы просмотреть доступные опции.
- 3 Коснитесь **Настройки вызовов** и сконфигурируйте требуемые параметры.



Контакты

Можно добавлять контакты на телефон и синхронизировать их с контактами аккаунта Google или другими аккаунтами, поддерживающими синхронизацию контактов.

Поиск контакта

- 1 Коснитесь , чтобы открыть контакты.
- 2 Коснитесь **Поиск контактов** и введите имя контакта с помощью клавиатуры.


Добавление нового контакта

- 1 Коснитесь  и введите номер нового контакта. Коснитесь поля **Новый контакт** или  > **Добавить в контакты** > **Новый контакт**.
- 2 Чтобы добавить изображение новому контакту, коснитесь области изображения. Выберите **Снять фото** или **Выбрать из галереи**.
- 3 Введите требуемую информацию о контакте.
- 4 Коснитесь **Сохранить**.


Избранные контакты

Можно классифицировать часто вызываемые контакты как избранные.



Добавление контакта в избранные

- 1 Коснитесь , чтобы открыть контакты.
- 2 Коснитесь контакта, чтобы просмотреть подробности.
- 3 Коснитесь звездочки справа в верхней части экрана. Звездочка становится желтой.

Удаление контакта из списка избранных

- 1 Коснитесь , чтобы открыть контакты.
- 2 Коснитесь вкладки **Избранные** и выберите контакт, чтобы просмотреть информацию о нем.
- 3 Коснитесь желтой звездочки справа в верхней части экрана. Цвет звездочки изменяется на серый, контакт удаляется из списка избранных.

Создание группы



- 1 Коснитесь , чтобы открыть контакты.
- 2 Коснитесь **Группы** >  > **Новая группа**.
- 3 Введите название новой группы. Для созданной группы можно установить собственную мелодию звонка.
- 4 Коснитесь **Добавить участников**, чтобы добавить контакты в группу.
- 5 Коснитесь **Сохранить**, чтобы сохранить группу.

ПРИМЕЧАНИЕ!


- При удалении группы находящиеся в ней контакты не будут потеряны. Они останутся в списке ваших контактов.


Функции SMS и MMS в телефоне доступны в одном интуитивно понятном и удобном меню.

Отправка сообщений

- 1 Чтобы создать новое сообщение, на главном экране коснитесь , а затем коснитесь .
- 2 Введите имя контакта или номер телефона в поле **Кому**. При вводе имени абонента отображаются соответствующие контакты. Можно коснуться предлагаемого имени получателя и добавить более одного контакта.

ПРИМЕЧАНИЕ. За каждое отправляемое текстовое сообщение может взиматься плата. Для получения информации обратитесь к вашему поставщику услуг.

- 3 Коснитесь текстового поля и введите сообщение.
- 4 Коснитесь , чтобы открыть меню параметров. Выберите один из имеющихся вариантов.

СОВЕТ Коснитесь , чтобы вложить в сообщение файл.

- 5 Коснитесь **Отправ.**, чтобы отправить сообщение.

СОВЕТ

- Ограничение в 160 символов зависит от страны, алгоритма кодирования и языка.
- При добавлении в текстовое сообщение изображения, видео- или аудиофайла оно будет автоматически преобразовано в мультимедийное сообщение, за передачу которого взимается соответствующая плата.

ПРИМЕЧАНИЕ: Когда вы получаете текстовое сообщение во время разговора, прозвучит уведомление.

Просмотр диалога

Сообщения, которыми вы обмениваетесь с другими пользователями, отображаются в хронологическом порядке для удобства поиска и просмотра переписки.

Изменение настроек сообщений

В телефоне предварительно установлены параметры, обеспечивающие незамедлительную отправку сообщений. Их можно изменить в соответствии с собственными предпочтениями.

- На главном экране коснитесь  и выберите  > **Настройки**.

Электронная почта

Для работы с электронной почтой (кроме адресов, зарегистрированных на Gmail) используйте приложение Эл. почта. Приложение Эл. почта поддерживает следующие типы аккаунтов: POP3, IMAP и Microsoft Exchange (для корпоративных пользователей).

Управление аккаунтами электронной почты

Открытие приложения Эл. почта

Коснитесь  >  > вкладка **Приложения** > .

При первом запуске приложения Эл. почта откроется мастер настроек, который поможет создать аккаунт электронной почты.






Добавление дополнительного аккаунта электронной почты:

- Коснитесь  >  > вкладка **Приложения** >  >  > **Настройки** >  **Добавить аккаунт.**

Изменение общих настроек электронной почты:

- Коснитесь  >  > вкладка **Приложения** >  >  > **Настройки** > **Общие настройки.**

Удаление аккаунта электронной почты:





- Коснитесь  >  > вкладка **Приложения** >  >  > **Настройки** >  > **Удалить аккаунт** > выберите аккаунт для удаления > **Удалить** > **Да.**

Работа с папками аккаунтов

Коснитесь  >  > вкладка **Приложения** >  >  > **Папки**.

Для каждого аккаунта предусмотрены следующие папки: Входящие, Исходящие, Отправлено и Черновики. В зависимости от функций, поддерживаемых поставщиком услуг, на экране могут присутствовать другие папки.

Создание и отправка сообщения электронной почты

- 1 В приложении  коснитесь , чтобы создать новое сообщение электронной почты.
- 2 Введите адрес получателя сообщения. По мере ввода текста будут предлагаться подходящие адреса из списка контактов. При вводе нескольких адресов их следует разделять точками с запятой.
- 3 Коснитесь поля **Копии/Скрытые копии**, чтобы отправить копию или скрытую копию другим контактам или на другие адреса электронной почты.
- 4 Коснитесь текстового поля и введите текст сообщения.
- 5 Коснитесь , чтобы вложить в сообщение файл.
- 6 Коснитесь , чтобы отправить сообщение.

Параметры камеры на видеоискателе

Чтобы открыть приложение "Камера", коснитесь **О** > **☰** > вкладка **Приложения** > **📷**.

Вы можете использовать камеру или видеокamera, чтобы снимать или пересылать фотографии и видео.


ПРИМЕЧАНИЕ. Перед съемкой протирайте защитную крышку объектива тканью из микроволокна. Отпечатки пальцев на крышке объектива могут снизить четкость изображения и привести к появлению эффекта ореола.








- 1 Скрыть/отобразить параметры** — коснитесь, чтобы скрыть/отобразить параметры камеры на видеоискателе.
- 2 Подсветка** — управление вспышкой камеры.
- 3 Переключить камеру** — коснитесь, чтобы переключиться между объективами задней и фронтальной камер.

- 4 **Настройки** — коснитесь этого значка, чтобы открыть меню настроек камеры.
- 5 **Галерея** — коснитесь, чтобы просмотреть последнюю сделанную фотографию или последнее записанное видео.
- 6 **Запись** — коснитесь, чтобы начать запись.
- 7 **Съемка** — коснитесь, чтобы сделать снимок.
- 8 **Кнопка "Назад"** — коснитесь, чтобы выйти из приложения камеры.





Расширенные настройки

В окне видеосъемки камеры коснитесь  для доступа к дополнительным параметрам. Коснитесь каждого значка, чтобы изменить следующие настройки камеры.

| | |
|---|--|
|  | Выбор формата изображения и видео. |
|  | Управление фотосъемкой с помощью голосовых команд. Если этот режим активирован, просто скажите "Чииз" , "Смайл" , "LG" и т. д., чтобы сделать снимок. |
|  | Настройка таймера камеры. Используйте эту функцию, если хотите сами оказаться в кадре на фотографии или в видео. |
|  | Отображение сетки, облегчающей выравнивание кадра и позволяющей повысить качество снимаемых фотографий и записываемых видео. |
|  | Справочная информация о работе функции. Данный значок позволяет открыть руководство пользователя. |

ПРИМЕЧАНИЕ. Звук затвора недоступен при включении режима вибрации или бесшумного режима.







Фотосъемка

- 1 Коснитесь  >  > .
- 2 Разместите объект на экране.
- 3 Квадрат вокруг объекта указывает на то, что камера выполнила фокусировку.
- 4 Коснитесь . Фотография автоматически сохранится в Галерее.





СОВЕТ Если параметры камеры не отображаются на экране, просто коснитесь экрана, чтобы сделать снимок.


Когда снимок сделан



Коснитесь миниатюры изображения на экране, чтобы просмотреть последний сделанный снимок.

| | |
|--|---|
|  | Коснитесь, чтобы редактировать фотографию. |
|  | Коснитесь, чтобы сразу же продолжить съемку. |
|  | Коснитесь, чтобы отправить фотографию другим пользователям или опубликовать ее в любой доступной социальной сети. |
|  | Коснитесь, чтобы удалить фотографию. |
|  | Коснитесь, чтобы перейти к дополнительным параметрам. |
|  | Коснитесь для добавления фотографии в Избранное. |


Запись видео

- 1 Коснитесь  >  > .
- 2 Разместите объект на экране.
- 3 Коснитесь , чтобы начать запись видео.
- 4 Длительность записи отображается в верхней части экрана.

ПРИМЕЧАНИЕ. Коснитесь , чтобы сделать снимок во время записи видео.






- 5 Коснитесь , чтобы приостановить запись видео. Чтобы возобновить запись, снова коснитесь .

ИЛИ

Коснитесь , чтобы окончить запись. Видео автоматически сохранится в Галерее.

После записи видеоклипа




Коснитесь миниатюры видео на экране, чтобы просмотреть последнее записанное видео.

| | |
|--|---|
|  | Коснитесь, чтобы немедленно начать запись следующего видеоклипа. |
|  | Коснитесь, чтобы открыть доступные параметры передачи видео другим пользователям (например, SMS/MMS или Bluetooth). |
|  | Коснитесь, чтобы удалить видео. |
|  | Коснитесь, чтобы перейти к дополнительным параметрам. |
|  | Коснитесь, чтобы добавить видеозапись в Избранное . |

Галерея

Приложение Галерея позволяет получить доступ к изображениям и видео, сохраненным на устройстве, в том числе к тем из них, которые были сделаны с помощью приложения Камера и загружены из сети Интернет или других источников.

Если у вас есть аккаунт Google™, в Галерее вы также сможете просматривать веб-альбомы Picasa.

- 1 Коснитесь  >  > вкладка **Приложения** > , чтобы просмотреть изображения, сохраненные на устройстве.
- 2 Коснитесь альбома, чтобы открыть его и просмотреть содержание. (Изображения и видео в альбоме отображаются в хронологическом порядке.)
- 3 Коснитесь изображения в альбоме, чтобы просмотреть его.

ПРИМЕЧАНИЕ!

- В зависимости от установленного программного обеспечения некоторые форматы файлов могут не поддерживаться.
- Некоторые файлы могут воспроизводиться неправильно в зависимости от способа их кодировки.

Просмотр изображений

В Галерее изображения отображаются в папках. При сохранении изображения с помощью другого приложения, например Эл. почта, это изображение помещается в автоматически создаваемую папку загрузок. Таким же образом, при создании снимка экрана автоматически создается папка "Снимки экрана".



Изображения сортируются по дате их создания. Выберите изображение для просмотра во весь экран. Прокручивайте экран влево или вправо для просмотра следующего или предыдущего изображения.

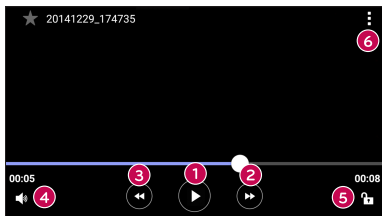
Масштабирование







Используйте один из следующих способов приближения изображения:

- Дважды коснитесь в любом месте для приближения.
- Разведите два пальца в стороны в любом месте изображения для приближения. Сведите пальцы вместе или дважды коснитесь изображения для отдаления.

Параметры видео

- 1 Коснитесь  > вкладка **Приложения** > .
- 2 Выберите видео для просмотра.



| | | |
|---|---|---|
| 1 |  | Коснитесь, чтобы приостановить/возобновить воспроизведение видео. |
| 2 |  | Коснитесь для перехода на 10 секунд вперед. |
| 3 |  | Коснитесь для перехода на 10 секунд назад. |
| 4 |  | Коснитесь для регулировки громкости звука видео. |
| 5 |  | Коснитесь для блокировки/разблокировки экрана. |
| 6 |  | Коснитесь, чтобы перейти к дополнительным параметрам. |

ПРИМЕЧАНИЕ!



- При воспроизведении видео проведите пальцем вверх или вниз по правой части экрана, чтобы настроить громкость.
- При воспроизведении видео проведите пальцем вверх или вниз по левой части экрана, чтобы настроить яркость.
- При воспроизведении видео проведите пальцем слева направо (или наоборот) для перемотки вперед или назад.

Редактирование фото


Во время просмотра фотографии коснитесь .

Удаление фото/видео

Используйте один из следующих способов:

- В папке коснитесь , выберите фотографии или видео и коснитесь **Удалить**.
- Во время просмотра фотографии коснитесь .

Установка обоев

Во время просмотра фотографии коснитесь  > **Уст. изображение как**, чтобы установить изображение в качестве обоев или назначить его контакту.




ПРИМЕЧАНИЕ!

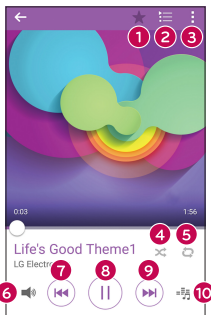
- В зависимости от установленного программного обеспечения некоторые форматы файлов могут не поддерживаться.
- При открытии файлов может возникать ошибка если размер файла превышает размер доступной памяти.




Музыка









Телефон оснащен музыкальным проигрывателем, который позволяет воспроизводить любимую музыку.

Воспроизведение аудиофайлов

- 1 Коснитесь  >  > вкладка **Приложения** > .
- 2 Коснитесь вкладки **Песни**.
- 3 Выберите аудиофайл.
- 4 Доступны следующие функции.



| | | |
|---|---|--|
| 1 |  | Коснитесь для добавления композиции в избранные. |
| 2 |  | Коснитесь, чтобы открыть текущий список воспроизведения. |
| 3 |  | Коснитесь, чтобы перейти к дополнительным параметрам. |

| | | |
|----|---|---|
| 4 |  | Коснитесь для воспроизведения композиций из текущего плейлиста в режиме произвольного воспроизведения (звуковые дорожки будут воспроизводиться в случайном порядке). |
| 5 |  | Коснитесь для переключения между режимами повтора всех композиций, текущей композиции или для отключения повторения. |
| 6 |  | Коснитесь для регулировки громкости. |
| 7 |  | Коснитесь, чтобы заново начать воспроизведение текущей композиции, перейти к предыдущей композиции в альбоме, списке воспроизведения или в режиме случайного выбора. Коснитесь и удерживайте для перемотки назад. |
| 8 |  | Коснитесь для приостановки воспроизведения. |
| 9 |  | Коснитесь, чтобы возобновить воспроизведение. |
| 9 |  | Коснитесь для перехода к следующей композиции в альбоме, списке воспроизведения или в режиме случайного выбора. Коснитесь и удерживайте для перемотки вперед. |
| 10 |  | Коснитесь для настройки аудиоэффектов. |

Чтобы изменить громкость во время прослушивания музыки, воспользуйтесь **кнопками регулировки громкости** на задней панели телефона.




ПРИМЕЧАНИЕ!

- В зависимости от установленного программного обеспечения некоторые форматы файлов могут не поддерживаться.
- При открытии файлов может возникать ошибка если размер файла превышает размер доступной памяти.

ПРИМЕЧАНИЕ. Некоторые композиции могут быть защищены авторскими правами в соответствии с международными положениями и федеральными законами об авторских правах. Для воспроизведения или копирования музыки может потребоваться разрешение или лицензия. В некоторых странах местное законодательство запрещает частное копирование материалов, защищенных авторским правом. Прежде чем загружать или копировать файлы, ознакомьтесь с положениями местного законодательства относительно использования подобных материалов.


Часы

Приложение Часы обеспечивает возможность использования таких функций, как Будильник, Таймер, Мировое время и Секундомер. Для перехода к этим функциям коснитесь соответствующей вкладки в верхней части экрана или проведите пальцем по экрану по горизонтали.

Коснитесь  >  > вкладка **Приложения** > .

Сигналы будильника


Вкладка Сигналы будильника позволяет настроить будильники.

- 1 Откройте приложение  и выберите вкладку **Сигналы будильника**.
- 2 Коснитесь **+**, чтобы добавить новый будильник.
- 3 Настройте нужные параметры и коснитесь **Сохранить**.

ПРИМЕЧАНИЕ. Можно также коснуться существующего будильника, чтобы изменить его.



Таймер

Функция Таймер обеспечивает оповещение пользователя с помощью звукового сигнала по прошествии заданного времени.

- 1 Откройте приложение  и выберите вкладку **Таймер**.
- 2 Установите для таймера требуемое время.
- 3 Выберите **Начало**, чтобы запустить таймер.
- 4 Выберите **Стоп**, чтобы остановить таймер.


Мировое время

Функция Мировое время позволяет легко проверить текущее время в других городах мира.

- 1 Откройте приложение  и выберите вкладку **Мировое время**.
- 2 Коснитесь значка  и выберите требуемый город.




Секундомер


Функция Секундомер позволяет использовать телефон в качестве секундомера.

- 1 Откройте приложение  и выберите вкладку **Секундомер**.
- 2 Коснитесь клавиши **Начало**, чтобы запустить секундомер.
 - Коснитесь клавиши **Lab** (Круг), чтобы активировать запись времени круга.
- 3 Коснитесь кнопки **Стоп**, чтобы остановить секундомер.

Калькулятор





Приложение Калькулятор позволяет выполнять математические расчеты с помощью стандартного или научного калькулятора.

- 1 Коснитесь  >  > вкладка **Приложения** > .
- 2 Коснитесь цифровых клавиш для ввода цифр.
- 3 Для выполнения простых вычислений коснитесь нужной функции (+, -, x или ÷), после чего выберите =.

ПРИМЕЧАНИЕ. Чтобы выполнить более сложные вычисления, коснитесь .

Календарь







Приложение Календарь позволяет отслеживать расписание событий.


- 1 Коснитесь  >  > вкладка **Приложения** > .
- 2 Выберите дату, для которой необходимо добавить событие. Затем коснитесь .

Диктофон

Приложение Диктофон обеспечивает запись звуковых файлов, которые можно использовать в различных целях.




Запись звука или голоса

- 1 Коснитесь  >  > .
- 2 Коснитесь , чтобы начать запись.
- 3 Коснитесь , чтобы завершить запись.
- 4 Коснитесь , чтобы прослушать запись.

ПРИМЕЧАНИЕ. Коснитесь , чтобы перейти к своим записям. После этого можно прослушать свои сохраненные записи.

Голосовой поиск




Используйте данное приложение для поиска веб-страниц с помощью голоса.

- 1 Коснитесь  >  > вкладка **Приложения** > папка **Google** > .
- 2 Произнесите ключевое слово или фразу, когда на экране появится надпись **Говорите**. Выберите одно из предложенных ключевых слов на дисплее.

ПРИМЕЧАНИЕ. Данное приложение может быть недоступно в зависимости от региона или поставщика услуг.

Загрузки

Используйте данное приложение для просмотра файлов, загруженных с помощью других приложений.

- Коснитесь  >  > вкладка **Приложения** > .

ПРИМЕЧАНИЕ. Данное приложение может быть недоступно в зависимости от региона или поставщика услуг.

Радио

Ваш телефон оснащен встроенным FM-радиоприемником, который позволяет слушать любимые радиостанции, где бы вы ни находились.

Коснитесь  >  > вкладка **Приложения** > .




СОВЕТ К телефону необходимо подключить наушники, которые будут выполнять функцию антенны.

ПРИМЕЧАНИЕ. Данное приложение может быть недоступно в зависимости от региона или поставщика услуг.

LG SmartWorld

LG SmartWorld предлагает подборку прекрасного контента — шрифты, темы, игры и приложения.


Как попасть в LG SmartWorld с телефона

- 1 Коснитесь  >  > вкладка **Приложения** > .
- 2 Коснитесь Войти и введите имя пользователя и пароль доступа в LG SmartWorld. Если вы еще не зарегистрированы, коснитесь Регистрация, чтобы стать полноправным членом LG SmartWorld.
- 3 Загружайте содержимое по собственному выбору.

ПРИМЕЧАНИЕ.

- При использовании сотовой сети может взиматься плата за передачу данных в соответствии с тарифным планом, который вы приобрели у поставщика услуг.
- LG SmartWorld может быть недоступен для определенных стран или для сетей некоторых операторов.

ПРИМЕЧАНИЕ. Что делать, если значок не отображается?

- 1 Используя мобильный браузер, войдите в LG SmartWorld (www.lgworld.com) и выберите свою страну.
- 2 Загрузите приложение LG SmartWorld.
- 3 Запустите и установите загруженный файл.
- 4 Войдите в LG SmartWorld, коснувшись значка .


Специальные предложения, доступные только в LG SmartWorld

- 1 Создайте уникальный стиль своего смартфона, используя темы главного экрана, темы клавиатуры и шрифты, доступные в LG SmartWorld. (Данная услуга доступна не для всех устройств. Проверьте, подходит ли данная услуга для вашего устройства на веб-сайте LG SmartWorld)
- 2 Присоединяйтесь к постоянным рекламным акциям и наслаждайтесь специальными сервисами от LG SmartWorld.

Интернет






Интернет позволяет быстро окунуться в красочный мир игр, музыки, новостей, спорта, развлечений, а также многого другого прямо с мобильного телефона.

ПРИМЕЧАНИЕ. при подключении к услуге и загрузке содержимого начисляется дополнительная оплата. Узнайте о расценках у вашего оператора сети.

1 Коснитесь  >  > вкладка **Приложения** > .

Использование панели инструментов браузера

Прокрутите веб-страницу вверх для доступа к панели инструментов браузера.


| | |
|--|--|
|  | Коснитесь, чтобы вернуться назад на одну страницу. |
|  | Коснитесь, чтобы перейти вперед на одну страницу. |
|  | Коснитесь для перехода на главную страницу. |
|  | Коснитесь, чтобы открыть новое окно. |
|  | Коснитесь, чтобы перейти к своим закладкам. |

Просмотр веб-страниц


Коснитесь поля адреса, введите веб-адрес и нажмите **Ввод** на клавиатуре.

Открытие страницы

Для перехода на новую страницу коснитесь  > .

Для перехода на другую страницу коснитесь , прокрутите вверх или вниз и коснитесь страницы, чтобы выбрать ее.

Поиск в Интернете с помощью голоса


Коснитесь поля адреса, после чего коснитесь значка . При появлении запроса произнесите ключевое слово и выберите одно из предложенных ключевых слов, которые появятся на экране.

ПРИМЕЧАНИЕ. Данная функция может быть недоступна в зависимости от региона или поставщика услуг.



Закладки

Для добавления текущей веб-страницы в закладки коснитесь  >

Добавить в закладки > **ОК**.

Чтобы открыть страницу, добавленную в закладки, коснитесь значка  и выберите требуемую закладку.

История

Коснитесь  > вкладка **История**, чтобы открыть список недавно посещенных веб-страниц. Чтобы сбросить всю историю, коснитесь  > **Да**.

Chrome

Используйте Chrome для поиска информации и просмотра веб-страниц.


1 Коснитесь  >  > вкладка **Приложения** > .


ПРИМЕЧАНИЕ. Данное приложение может быть недоступно в зависимости от региона или поставщика услуг.

Просмотр веб-страниц

Коснитесь поля адреса, после чего введите веб-адрес или критерии поиска.

Открытие страницы






Чтобы открыть новую страницу, коснитесь  > **Новая вкладка.**

Для перехода на другую веб-страницу коснитесь , после чего коснитесь нужной страницы, чтобы выбрать ее.

Настройки

Приложение Настройки содержит большую часть инструментов для настройки и изменения параметров вашего телефона. Все параметры приложения Настройки описаны в данном разделе.

Открытие приложения Настройки

- Коснитесь  > коснитесь и удерживайте  > **Настройки**.
- или -
- Коснитесь  >  > вкладка **Приложения** > .

Сети

< БЕСПРОВОДНЫЕ СЕТИ >

Настройки SIM

Можно задать настройки для параметра "Две SIM-карты".

- **SIM-карта 1** — позволяет менять имя SIM-карты и иконку SIM-карты для SIM-карты 1.
- **Активировать слот 1** — установите флажок, чтобы включить или отключить слот SIM-карты 1.
- **SIM-карта 2** — позволяет менять имя SIM-карты и иконку SIM-карты для SIM 2.
- **Активировать слот 2** — флажок для включения или отключения слота SIM-карты 2.
- **Цветовая тема SIM-карты** — позволяет выбирать требуемые цвета.

- **Режим экономии** — при добавлении номера телефона в телефонную книгу он также добавляется в назначенную SIM-карту. При вызове выбирается SIM-карта соответствующего оператора. Это позволяет воспользоваться преимуществами использования одного и того же оператора.
- **Мобильные данные** — установите флажок, чтобы получить доступ к данным по мобильной сети.
- **Используемая SIM-карта** — можно изменить сеть передачи данных по умолчанию. Все службы, передающие пакеты по мобильной сети, (Web, MMS, эл. почта и т.д.) будут использовать SIM-карту, указанную в этом параметре. Когда вставлена только одна SIM-карта, сеть передачи данных по умолчанию присваивается вставленной SIM-карте и изменить это нельзя.
- **Роуминг данных** — установите флажок, чтобы разрешить установление соединений для мобильной передачи данных на телефоне при нахождении в роуминге за пределами домашней сети.

Wi-Fi

Включение функции Wi-Fi для соединения с доступными сетями Wi-Fi.

Bluetooth

Включение или выключение функции беспроводной передачи данных Bluetooth.

Мобильные данные

Отображение информации о передаче данных и лимите трафика мобильных данных.

Вызов

Настройка таких параметров обработки телефонных вызовов, как переадресация и другие специальные функции, предлагаемые оператором связи.

[вкладка **SIM-карты 1/SIM-карты 2**]

- **Голосовая почта** — позволяет выбрать службу голосовой почты, предлагаемую оператором связи.
- **Разрешенные номера** — включение и составление списка номеров, на которые можно совершить вызов. Потребуется ввести код PIN2, который можно узнать у оператора. В результате с вашего телефона можно будет совершать вызовы только на номера, входящие в список номеров фиксированного набора.
- **Переадресация вызова** — настройка параметров переадресации вызовов.
- **Запрет вызовов** — блокирует входящие, исходящие или международные вызовы.
- **Продолжительность вызовов** — просмотр длительности вызовов, включая: Последний вызов, Исходящие вызовы, Входящие вызовы и Все вызовы.
- **Дополнительные настройки** — позволяет изменять следующие настройки.

Определение номера: настройка параметров переадресации вызовов.

Параллельный вызов: Если функция параллельного вызова активирована, устройство будет уведомлять о поступающих во время разговора вызовах (зависит от оператора сети).

[Вкладка **Общие**]

- **Умная переадресация** — позволяет принимать вызовы на SIM2 во время разговора через SIM1 и наоборот.
- **Всплывающее уведомл. о входящем вызове** — при выборе данной функции отображается всплывающее уведомление о входящем голосовом вызове.

- **Отклонение вызова** — позволяет настроить функцию отклонения вызова.
- **Отклонить и отправить сообщение** — данная функция позволяет быстро отправить сообщение в случае отклонения вызова. Эта функция может быть полезна при ответе на сообщение в ходе совещания.
- **Автоответчик** — установите время для автоматического ответа на входящий вызов на подключенном устройстве hands-free.
- **Вибрация при соединении** — когда другой абонент отвечает на вызов, телефон начинает вибрировать.
- **Сохранить незнакомые номера** — занести неизвестные номера в контакты после вызова.
- **Кнопка питания завершает вызов** — можно выбрать способ завершения вызова.

< СОЕДИНЕНИЕ >

Общий доступ и подключения

- **LG PC Suite** — подключите LG PC Suite к устройству, чтобы управлять мультимедийным содержимым и приложениями.

Общий модем и сети

- **Общий USB-модем** — включение данной функции позволяет предоставить общий доступ с компьютера к подключению для передачи данных, используемому на телефоне.
- **Точка доступа Wi-Fi** — телефон можно использовать для доступа к широкополосной мобильной сети. Создайте точку доступа и предоставьте устройствам доступ к подключению.
- **Общий Bluetooth-модем** — данная функция позволяет подключать к телефону другие устройства на базе технологии Bluetooth для совместного использования подключения к сети Интернет, используемого на телефоне.

- **Справка** — отображение информации о функциях общего USB-модема, точки доступа Wi-Fi и общего Bluetooth-модема.
- **Режим "В самолете"** — установите флажок, чтобы отключить все беспроводные соединения и вызовы.
- **VPN** — с помощью телефона можно добавить, настроить и управлять виртуальными частными сетями (VPN), которые позволяют подключаться и получать доступ к ресурсам внутри защищенной локальной сети, такой как корпоративная сеть.
- **Мобильные сети** — настройка параметров режима и операторов сети, имен точек доступа (APN) и т. д.

Звук

< ОСНОВНЫЕ >

Профили

Настройка звукового профиля: **Звук**, **Только вибрация** или **Не беспокоить**.

Громкость

Регулировка настроек громкости телефона в соответствии с вашими потребностями и окружающей обстановкой.

< МЕЛОДИИ И ВИБРАЦИЯ >

Рингтон SIM1 / Рингтон SIM2

Выберите мелодию звонка для входящих вызовов.

Звуки уведомления SIM1 / Звуки уведомления SIM2

Настройка звукового сигнала для уведомлений, к примеру, о полученных сообщениях или предстоящих событиях.

Звук с вибрацией

Установите флажок, чтобы добавить вибрацию при входящих вызовах.

Тип вибрации SIM1 / Тип вибрации SIM2

Позволяет установить тип вибрации для уведомлений.

< УВЕДОМЛЕНИЯ >

Не беспокоить

Коснитесь для настройки уведомлений. Для уведомлений можно установить режим "Не беспокоить".

Блокировка экрана

Настройка отображения всех уведомлений на экране блокировки.

Приложения

Настройка уведомлений для приложений.

< РАСШИРЕННЫЕ НАСТРОЙКИ >

Вибрация при касании

Установите флажок, чтобы активировать вибрацию при касании сенсорных кнопок главного экрана и при выполнении некоторых других действий в интерфейсе пользователя.

Звуковые эффекты

В этом меню можно настроить воспроизведение звуковых сигналов при касании клавиш на панели набора номера, выбрав соответствующие параметры на экране, и другие функции.

- **Звуки при касании панели набора номера** — установите флажок, чтобы при использовании панели набора номера воспроизводился звук.
- **Звук при касании** — установите флажок, чтобы включить воспроизведение звука при выборе элементов на экране.
- **Звук блокировки экрана** — установите флажок, чтобы при установке и снятии блокировки экрана воспроизводился звук.

Голосовые уведомления о сообщениях/вызовах

Настройка телефона для автоматического воспроизведения голосовых уведомлений при входящем вызове и получении сообщения.

Дисплей

< ГЛАВНЫЙ ЭКРАН & БЛОКИРОВКА >

Главный экран

- **Выберите вид экрана** — выбор требуемой темы главного экрана. Можно выбрать **Главный экран** (стандартный вид для Android) или **EasyHome** (упрощенная версия для пользователей, которые плохо знакомы с навигацией в Android).
- **Тема** — установка темы дисплея устройства.
- **Обои** — установка обоев для использования на главном экране.
- **Эффекты на экране** — установите настройки эффектов на экране.
- **Разрешить закольцовывание главного экрана** — установите флажок, чтобы разрешить непрерывную прокрутку Главного экрана (закольцовывание первого и последнего экранов).
- **Резервное копирование и восстановление главного экрана** — активация резервного копирования и восстановления стиля приложений и обоев главного экрана.
- **Справка** — коснитесь, чтобы получить справочную информацию об использовании главного экрана на устройстве.

Блокировка экрана

- **Выбрать блокировку экрана** — установка типа блокировки для защиты телефона. Открытие нескольких экранов, которые ознакомят вас с составлением комбинации разблокировки экрана. Если установлен Графический ключ, то при включении телефона или активации экрана появится запрос на воспроизведение комбинации разблокировки, с тем чтобы разблокировать экран.

- **Интеллектуальная блокировка** — телефон остается разблокированным при подключенном по Bluetooth доверенном устройстве, при нахождении в знакомом месте, например дома или на работе, или при распознавании вашего лица.
- **Обои** — выберите обои, которые будут отображаться на экране блокировки.
- **Ярлыки** — настройка ярлыков на экране блокировки.
- **Контактная информация** — выберите, будут ли сведения о владельце отображаться на экране блокировки, и настройте сведения о владельце.
- **Блокировочный таймер** — настройка времени ожидания для экрана перед его автоматической блокировкой.
- **Мгновенная блокировка кнопкой питания** — установите флажок для мгновенной блокировки экрана при нажатии кнопки **Питания/Блокировки**. Этот параметр отменяет настройку Таймера замка безопасности.

Сенсорные кнопки главного экрана

Настройка комбинации сенсорных клавиш главного экрана, цвета и использования прозрачного фона.

< ШРИФТ >

Тип шрифта

Выберите требуемый тип шрифта.

Размер шрифта

Выберите требуемый размер шрифта.

< ДРУГИЕ НАСТРОЙКИ ЭКРАНА >

Яркость

Настройка яркости экрана с помощью ползунка.

Автоповорот экрана

Настройка автоматического изменения ориентации экрана при повороте телефона.

Время до отключения экрана

Настройка задержки перед автоматическим отключением экрана.

< РАСШИРЕННЫЕ НАСТРОЙКИ >

Эффект выключения экрана

Настройка эффекта, который будет воспроизводиться при выключении экрана.

Заставка

Выбор заставки, которая будет отображаться, если телефон находится в спящем режиме при его установке в док-станцию и/или зарядке.

Общее

< ЛИЧНЫЕ >

Язык и ввод

Выберите язык для текстовых надписей в телефоне и настройки экранной клавиатуры, включая слова, добавленные в словарь.

- **Язык** — выберите язык для использования на вашем телефоне.
- **По умолчанию** — выбор типа клавиатуры по умолчанию.
- **Клавиатура LG** — коснитесь значка Настройки для изменения параметров клавиатуры LG.
- **Голосовой ввод Google** — установите флажок, чтобы использовать голосовой ввод Google для ввода данных. Коснитесь иконки "Настройки", чтобы изменить настройки голосового ввода Google.
- **Голосовой поиск** — коснитесь для настройки голосового поиска.

- **Преобразование текста в речь** — коснитесь для настройки предпочтительной системы или общих настроек преобразования текста в речь.
- **Скорость указателя** — отрегулируйте скорость указателя.

Место

Включите сервис определения местоположения для автоматического определения вашего приблизительного местоположения на телефоне с помощью данных сетей Wi-Fi и сетей мобильной связи. При установке флажка поступает запрос на разрешение Google использовать информацию о вашем местоположении при предоставлении данных услуг.

- **Режим** — установка режима определения данных о текущем местоположении.
- **Камера** — установите флажок, чтобы присваивать фотографиям или видеозаписям метки с местом их съемки.
- **Отчеты местоположения Google** — настройка доступа к информации о местоположении со стороны компании Google и ее продуктов.

Аккаунты и синхронизация

Используйте меню настроек аккаунтов и синхронизации для добавления, удаления и управления аккаунтом Google и другими поддерживаемыми аккаунтами. Эти настройки также можно использовать для управления отправкой, получением и синхронизацией данных приложениями в их собственных расписаниях, а также для управления автоматической синхронизацией данных пользователя.

Gmail™, Календарь и другие приложения могут иметь собственные настройки для управления синхронизацией данных. Более подробную информацию см. в разделах, посвященных соответствующим приложениям. Коснитесь **Добавить аккаунт** для добавления нового аккаунта.

Специальные возможности

Настройки **доступности** используются для конфигурации доступности подключаемых модулей, установленных на телефоне.

- **TalkBack** — позволяет настроить функцию Talkback, которая помогает людям со слабым зрением, предоставляя голосовой отклик.
- **Размер шрифта** — установка размера шрифта.
- **Инвертирование цвета** — установите флажок, чтобы обратить цвета экрана и содержимого.
- **Сенсорный зум** — позволяет увеличивать и уменьшать масштаб тройным касанием экрана.
- **Голосовые уведомления о сообщениях/вызовах** — коснитесь переключателя "Голосовые уведомления о сообщениях/вызовах", чтобы перевести его в положение "Вкл." или "Выкл." При положении "Вкл." вы слышите автоматические сигналы поступления входящего вызова или получения сообщения.
- **Затенить** — установите флажок, чтобы уменьшить контрастность экрана.
- **Быстрая клавиша спец. возможностей** — позволяет быстро активировать спец. возможности на любом экране.
- **Преобразование текста в речь** — коснитесь, чтобы определить настройки функции голосового воспроизведения текста (TTS).
- **Тип аудио** — установка типа аудиозаписи.
- **Звуковой баланс** — настраивает направления звука. Переместите ползунок по линейке для настройки.
- **Мигающие предупреждения** — установите флажок, чтобы входящие вызовы и уведомления сопровождались миганием.
- **Выключить все звуки** — установите флажок, чтобы выключить все звуки устройства.

- **Добавить подписи** — индивидуальная настройка параметров подписей для пользователей с нарушениями слуха.
- **Время отклика на касание** — настройка времени отклика при касании экрана.
- **Touch assistant** — отображение сенсорной панели с упрощенным доступом к часто используемым действиям.
- **Время до отключения экрана** — установка времени до автоматического отключения экрана.
- **Зоны сенсорного управления** — позволяет выбрать участок экрана, чтобы ограничить сенсорное управление только этим участком.
- **Автоповорот экрана** — установите флажок, чтобы разрешить телефону поворачивать экран в зависимости от ориентации (портрет или ландшафт).
- **Голосовое подтверждение пароля** — установите флажок, чтобы активировать звуковое воспроизведение вводимых паролей.
- **Завершение вызова кнопкой питания** — установите этот флажок, чтобы завершать вызовы нажатием кнопки питания/блокировки.
- **Быстрая клавиша для настроек специальных возможностей** — настройка простого и быстрого доступа к избранным функциям при тройном касании клавиши главного экрана.
- **Ввод одним касанием** — установите флажок, чтобы включить ввод одним касанием. Позволяет вводить букву или символ касанием клавиатуры LG всеми пальцами.
- **Доступ переключателей** — обеспечивает возможность взаимодействия с устройством с помощью одного или нескольких переключателей, функционирующих в качестве клавиш клавиатуры. Это меню можно оказаться полезным для пользователей с ограниченными двигательными способностями, которые не позволяют им непосредственно взаимодействовать с устройством.

Управление одной рукой

Позволяет настроить положение панели набора номера, клавиатуры LG или экрана блокировки в левой или правой части дисплея, чтобы с ними было удобно работать одной рукой.

- **Клавиатура для набора номера** — установите флажок, чтобы переместить клавиатуру для набора номера в левую или правую часть экрана. Просто коснитесь стрелки для перемещения в одну или в другую сторону.
- **Клавиатура LG** — установите флажок, чтобы переместить клавиатуру в левую или правую часть экрана. Просто коснитесь стрелки для перемещения в одну или в другую сторону.
- **Экран блокировки** — установите флажок, чтобы переместить клавиатуру экрана блокировки в левую или правую часть экрана телефона. Просто коснитесь стрелки для перемещения в одну или в другую сторону.
- **Справка** — отображение информации, относящейся к управлению одной рукой.

Быстрая кнопка

Получите быстрый доступ к приложениям, нажимая и удерживая **кнопки регулировки громкости** при выключенном или заблокированном экране.

КОНФИДЕНЦИАЛЬНОСТЬ

Безопасность

Используйте меню настроек безопасности для определения наилучшего способа защитить вашего телефона и данных в нем.

- **Зашифровать телефон** — позволяет зашифровать данные на телефоне для обеспечения их безопасности. Для дешифровки данных требуется вводить PIN-код или пароль при каждом включении телефона.

- **Зашифровать карту SD** — шифрование данных на карте SD и предотвращение доступа к данным с других устройств.
- **Установить блокировку SIM-карты** — задает PIN-код для блокировки вашей SIM-карты и позволяет изменить этот PIN-код.
- **Отображать пароль при наборе** — установите флажок для активации кратковременного отображения каждого символа пароля во время его ввода, чтобы обеспечить возможность просмотра вводимых данных.
- **Администраторы устройства** — просмотр или отключение администраторов устройства.
- **Неизвестные источники** — разрешение установки приложений, загруженных не из Play Store.
- **Верифицировать приложения** — настройка запрета установки или вывода предупреждения перед установкой приложений, способных нанести вред.
- **Тип накопителя** — аппаратно-обеспеченный.
- **Доверенные сертификаты** — позволяет проверять список доверенных сертификатов центра сертификации.
- **Установить из памяти** — коснитесь для установки защищенного сертификата.
- **Удалить сертификаты** — удаление всех защищенных сертификатов и связанных с ними учетных данных, а также пароля защищенного хранилища.
- **Доверенные агенты** — выбор приложений, которые можно использовать без разблокировки экрана.
- **Блокировка в приложении** — с помощью данной функции можно настроить устройство для отображения экрана только определенного приложения.

< ИНТЕЛЛЕКТУАЛЬНЫЕ ФУНКЦИИ >

Жесты

- **Удерживать входящий вызов** — установите флажок, чтобы по щелчку телефон удерживал входящие вызовы.
- **Повторить или остановить сигнал** — установите флажок, чтобы по щелчку телефон повторял или останавливал сигнал.
- **Приостановить видео** — установите флажок, чтобы по щелчку телефон приостанавливал воспроизведение текущего видео.
- **Справка** — коснитесь, чтобы получить справочную информацию об использовании функции жестов на устройстве.
- **Калибровка датчика движения** — позволяет увеличивать точность наклона и скорость сенсора.

Чехол QuickCircle

Это меню позволяет выбрать приложения, которые будут доступны в уменьшенном виде при использовании чехла QuickCircle. Следует помнить, что включение этих параметров чехла QuickCircle может привести к нестандартному поведению устройства.

< УПРАВЛЕНИЕ УСТРОЙСТВОМ >

Дата и время

Установить предпочтения отображения даты и времени.

Хранение данных

Вы можете отслеживать объем занятой и доступной внутренней памяти устройства.

Аккумулятор

- **Аккумулятор** — просмотр информации об использовании аккумулятора.
- **Заряд батареи, указанный в процентах в строке состояния** — установите флажок для отображения уровня заряда аккумулятора в процентах в строке состояния, рядом со значком аккумулятора.

- **Энергосбережение** — коснитесь переключателя Энергосбережение, чтобы установить включить или выключить данную функцию. Данный параметр позволяет установить уровень заряда аккумулятора в процентах, при котором автоматически включается режим энергосбережения. Выберите из: **Немедленно, 5% заряда и 15% заряда**.
- **Справка** — вывод информации о функционале, определяющем экономию заряда аккумулятора.

Приложения

Позволяет просматривать информацию об установленных на вашем устройстве приложениях, управлять данными и принудительно останавливать их.

Приложение для сообщений по умолчанию

Данное меню позволяет выбрать приложение SMS/MMS для использования по умолчанию.

Резервное копирование и сброс

Изменение настроек управления параметрами и данными.

- **Резервное копирование данных** — резервное копирование данных приложений, паролей сетей Wi-Fi и других настроек на серверы Google.
- **Аккаунт резервного копирования** — отображение аккаунта, используемого в настоящий момент для резервного копирования информации.
- **Автовосстановление** — восстановление настроек и данных из резервной копии при переустановке приложения.
- **Сервис резервного копирования LG** — выполняет резервное копирование всей информации с устройства и восстанавливает ее в случае потери или замены данных.

- **Сброс настроек** — сброс настроек до заводских значений и удаление всех данных. После сброса настроек появится запрос на предоставление информации, которая уже предоставлялась при первом запуске системы Android.

Печать

Позволяет отправлять на печать содержимое экранов определенного типа (например, веб-страницы в браузере Chrome), если принтер и устройство Android подключены к той же сети Wi-Fi.

О телефоне

Просмотр юридической информации, информации о модели и версии ПО, установленного на телефоне, обновление ПО.

Программное обеспечение ПК (LG PC Suite)

Для ОС Windows

LG PC Suite упрощает управление мультимедийными данными и приложениями на телефоне, обеспечивая возможность подключения телефона к ПК.

Приложение для ПК LG PC Suite позволяет...

- Управлять мультимедийными файлами (музыка, видео, изображения) и воспроизводить их на ПК.
- Отправлять мультимедийное содержимое на телефон.
- Синхронизировать данные (расписания, контакты, закладки) на телефоне и ПК.
- Делать резервные копии данных на телефоне.
- Обновлять программное обеспечение телефона.
- Воспроизводить мультимедийные файлы с ПК на других устройствах.

ПРИМЕЧАНИЕ. Некоторые функции могут быть недоступны в зависимости от модели.

ПРИМЕЧАНИЕ. Информация об использовании программного обеспечения LG PC Suite приведена в меню Справка данного приложения.

Установка приложения LG PC Suite

Чтобы загрузить приложение LG PC Suite, выполните следующие действия:

- 1 Перейдите на сайт www.lg.com.
- 2 Перейдите в раздел **ПОДДЕРЖКА > МОБИЛЬНАЯ ПОДДЕРЖКА > Синхронизация с ПК.**
- 3 Выберите сведения о модели и нажмите **ПЕРЕЙТИ.**
- 4 Прокрутите страницу вниз выберите вкладку **СИНХРОНИЗАЦИЯ С ПК > Windows > ЗАГРУЗИТЬ**, чтобы загрузить приложение LG PC Suite.

Системные требования для приложения LG PC Suite

- ОС: Windows XP (Service pack 3) 32-разрядная, Windows Vista, Windows 7, Windows 8
- ЦП: 1 ГГц или выше
- ОЗУ: 512 МБ или больше
- Графическая плата: разрешение 1024 x 768, глубина цвета 32-битная или больше
- Жесткий диск: 500 МБ или больше свободного места на жестком диске (в зависимости от сохраняемых данных может потребоваться больше места.)
- Необходимое ПО: универсальные драйверы LG, Windows Media Player 10 или более поздней версии.

ПРИМЕЧАНИЕ. Универсальный драйвер LG для USB

Универсальный драйвер LG для USB необходим для подключения устройства LG к компьютеру. Он устанавливается автоматически при установке приложения LG PC Suite на компьютер.

Для Mac OS

Приложение для ПК LG PC Suite позволяет...

- Управлять мультимедийными файлами (музыка, видео, изображения) и воспроизводить их на ПК.
- Отправлять мультимедийное содержимое на телефон.
- Синхронизировать данные (расписания, контакты, закладки) на телефоне и ПК.

ПРИМЕЧАНИЕ. Некоторые функции могут быть недоступны в зависимости от модели.

ПРИМЕЧАНИЕ. Информация об использовании программного обеспечения LG PC Suite приведена в меню Справка данного приложения.

Установка приложения LG PC Suite

Чтобы загрузить приложение LG PC Suite, выполните следующие действия:

- 1 Перейдите на сайт www.lg.com.
- 2 Перейдите в раздел **ПОДДЕРЖКА > МОБИЛЬНАЯ ПОДДЕРЖКА > Синхронизация с ПК.**
- 3 Выберите сведения о модели и нажмите **ПЕРЕЙТИ.**
- 4 Прокрутите страницу вниз выберите вкладку **СИНХРОНИЗАЦИЯ С ПК > Mac OS > ЗАГРУЗИТЬ**, чтобы загрузить приложение LG PC.

Системные требования для приложения LG PC Suite

- ОС: Mac OS X (10.6.8) или более поздней версии
- ОЗУ: 2 ГБ или более
- Графическая плата: разрешение экрана 1024 x 768 или выше, 32-битная глубина цвета или больше
- Жесткий диск: 500 Мб или больше (для хранения данных может потребоваться дополнительное пространство)
- Необходимое ПО: универсальный драйвер LG для мобильных устройств

ПРИМЕЧАНИЕ. Универсальный драйвер LG для USB

Универсальный драйвер LG для USB необходим для подключения устройства LG к компьютеру. Он устанавливается автоматически при установке приложения LG PC Suite на компьютер.

Обновление ПО телефона

Обновление ПО телефона

Обновление ПО мобильного телефона LG через Интернет

Для получения дополнительных сведений об использовании этой функции посетите веб-сайт <http://www.lg.com/common/index.jsp> → и выберите страну и язык.

Данная функция позволяет удобно обновлять ПО телефона до последней версии через Интернет без посещения сервис-центра. Эта функция доступна, только если и когда компания LG выпускает новую версию ПО для вашего устройства.

Поскольку процедура обновления программного обеспечения мобильного телефона требует предельной внимательности, выполняйте все указания и читайте все сообщения, отображающиеся на экране, на каждом этапе. Помните, что отсоединение USB-кабеля в процессе обновления программного обеспечения может привести к серьезной неисправности мобильного телефона.

ПРИМЕЧАНИЕ. Компания LG оставляет за собой право выпускать обновления встроенного ПО только для отдельных моделей по своему усмотрению и не гарантирует наличие нового встроенного ПО для всех моделей мобильных телефонов.

Обновление ПО мобильного телефона LG по беспроводному интерфейсу (OTA)

Данная функция позволяет обновлять ПО телефона до последней версии беспроводным способом без подключения кабеля передачи данных USB. Эта функция доступна, только если и когда компания LG выпускает новую версию ПО для вашего устройства.

Сначала необходимо проверить версию ПО, установленного на вашем мобильном телефоне: **Настройки** > вкладка **Общее** > **О телефоне** > **Центр обновлений** > **Обновление ПО** > **Проверить наличие обновления**.

ПРИМЕЧАНИЕ. Ваши личные данные из внутренней памяти телефона, включая сведения об учетной записи Google, о других учетных записях, данные и настройки системы и приложений, а также загруженные приложения и лицензия DRM, могут быть потеряны в процессе обновления ПО телефона. В связи с этим LG рекомендует создать резервную копию личных данных перед обновлением ПО телефона. LG не несет ответственности за потерю личных данных.

ПРИМЕЧАНИЕ. Доступность функции зависит от поставщика сетевых услуг, региона или страны.

Сведения о данном руководстве пользователя

- Перед использованием устройства внимательно ознакомьтесь с данным руководством. Это обеспечит правильное и безопасное использование телефона.
- Некоторые изображения и снимки экрана, приведенные в настоящем руководстве, могут выглядеть не так, как в вашем телефоне.
- Содержимое вашего телефона может отличаться от конечного продукта или программного обеспечения, предоставленного поставщиком услуг или оператором. Это содержимое может быть изменено без предварительного уведомления. Для получения последней версии настоящего руководства посетите сайт LG по адресу www.lg.com.
- Приложения, установленные на вашем телефоне, и их функции могут отличаться в зависимости от страны, региона или спецификаций оборудования. Компания LG не несет ответственности за любые проблемы производительности, вызванные использованием приложений, разработанных сторонними поставщиками.
- Компания LG не несет ответственности за проблемы с производительностью или несовместимостью, вызванные изменением настроек реестра или программного обеспечения операционной системы. Любая попытка изменения операционной системы может привести к некорректной работе устройства или приложений.

- Программное обеспечение, аудио, обои, изображения и другие медиафайлы, предоставляемые вместе с устройством, лицензированы для ограниченного использования. Извлечение и использование этих материалов в коммерческих или иных целях является нарушением авторских прав. Как пользователь, вы несете полную ответственность за незаконное использование медиафайлов.
- За услуги передачи данных, такие как SMS/MMS, загрузка, скачивание, автосинхронизация и службы определения местоположения, может взиматься дополнительная плата. Во избежание дополнительных расходов выберите план передачи данных, отвечающий вашим потребностям. Для получения дополнительных сведений обратитесь к поставщику услуг.

Товарные знаки

- LG и логотип LG являются зарегистрированными товарными знаками LG Electronics.
- Все остальные товарные знаки и авторские права являются собственностью соответствующих владельцев.

Аксессуары

Данные аксессуары подходят для использования с вашим телефоном. **(Описанные ниже аксессуары могут не входить в комплект поставки и приобретаться дополнительно).**

- Универсальный адаптер
- Краткое руководство
- Наушники
- USB-кабель
- Аккумулятор

ПРИМЕЧАНИЕ!

- Всегда используйте только оригинальные аксессуары LG. Поставляемые компоненты разработаны специально для этого устройства и могут быть несовместимы с другими устройствами.
- Комплектация устройства при поставке и доступные аксессуары могут различаться в зависимости от региона или поставщика услуг.

Устранение неисправностей

В данной главе перечислены некоторые проблемы, которые могут возникнуть при эксплуатации телефона. При возникновении некоторых неисправностей требуется обращение к поставщику услуг, однако большую часть проблем можно с легкостью устранить самостоятельно.

| Сообщение | Возможные причины | Возможные меры по устранению |
|--|---|---|
| Ошибка SIM- или USIM-карты | В телефоне нет SIM- или USIM-карты или она установлена неправильно. | Убедитесь в правильности установки SIM- или USIM-карты. |
| Сетевое подключение отсутствует/теряется | Сигнал слишком слабый или телефон находится вне зоны покрытия сети. | Перейдите к окну или выйдите на открытое пространство. Сверьтесь с картой зоны покрытия оператора сети. |
| | Оператором введены новые службы | Убедитесь, что SIM- или USIM-карта была выпущена не ранее 6–12 месяцев назад. В противном случае замените SIM- или USIM-карту в ближайшем филиале вашего поставщика услуг связи. Обратитесь к поставщику услуг. |



| Сообщение | Возможные причины | Возможные меры по устранению |
|----------------------------------|--|--|
| Коды не совпадают | При изменении кода безопасности новый код следует подтвердить, введя его повторно. | Если вы забыли код, обратитесь к поставщику услуг. |
| | Два введенных кода не совпадают. | |
| Невозможно установить приложения | Не поддерживается поставщиком услуг или требуется регистрация. | Обратитесь к поставщику услуг. |
| Вызовы недоступны | Ошибка набора номера | Новая сеть не авторизована. |
| | Установлена новая SIM- или USIM-карта. | Узнайте, не появились ли новые ограничения. |
| | Достигнут лимит, установленный для предварительной оплаты. | Обратитесь к поставщику услуг или сбросьте ограничения с помощью кода PIN 2. |


| Сообщение | Возможные причины | Возможные меры по устранению |
|-----------------------|--|--|
| Телефон не включается | Плохо нажата кнопка включения/выключения. | Нажмите и удерживайте кнопку Вкл./Выкл. в течение не менее 2 секунд. |
| | Аккумулятор разряжен. | Зарядите аккумулятор. Проверьте индикатор уровня заряда на дисплее. |
| Ошибка зарядки | Аккумулятор разряжен. | Зарядите аккумулятор. |
| | Слишком высокая или низкая температура окружающей среды. | Убедитесь, что телефон заряжается при нормальной температуре. |
| | Проблемы с контактами | Проверьте зарядное устройство и подключение кабеля питания к телефону. |
| | Отсутствует напряжение | Подключите зарядное устройство к другой розетке. |
| | Зарядное устройство повреждено | Замените зарядное устройство. |
| | Недопустимое зарядное устройство | Используйте только оригинальные аксессуары LG. |


| Сообщение | Возможные причины | Возможные меры по устранению |
|--|---|--|
| Номер запрещен. | Включена функция фиксированного набора. | Откройте меню "Настройки" и отключите данную функцию. |
| Не удается получить/отправить SMS-сообщения и фотографии | Память переполнена | Удалите часть сообщений из телефона. |
| Файлы не открываются | Неподдерживаемый формат файлов. | Проверьте поддерживаемые форматы файлов. |
| При входящем вызове не загорается экран. | Неправильная работа датчика расстояния | Защитная лента или чехол не должны закрывать датчик приближения. Область вокруг датчика расстояния должна быть чистой. |
| Нет звука | Режим вибрации | Откройте настройки меню Звук, чтобы проверить, не включен ли режим вибрации или бесшумный режим. |
| Завершение вызова или задержка вызова | Временная ошибка программного обеспечения | Загрузите обновления для программного обеспечения через веб-сайт. |

| Категория | Вопрос | Ответ |
|---------------------------------|--|--|
| Устройства Bluetooth | Какие функции доступны при использовании Bluetooth? | Подключение аудиоустройства с поддержкой Bluetooth, например стерео- или моногарнитуры или автомобильного комплекта. |
| Резервное копирование контактов | Как выполнить резервное копирование контактов? | Данные контактов можно синхронизировать между телефоном и аккаунтом Google. |
| Синхронизация | Можно ли установить одностороннюю синхронизацию с Gmail? | Поддерживается только двусторонняя синхронизация. |
| Синхронизация | Можно ли синхронизировать все папки эл. почты? | Папка "Входящие" синхронизируется автоматически. Остальные папки можно просмотреть, коснувшись  и выбрав Папки для выбора папки. |
| Вход в Gmail | Нужно ли входить в аккаунт Gmail при каждом доступе к почте? | Если вы один раз вошли в аккаунт Gmail, при повторном входе нет необходимости вводить учетные данные. |
| Аккаунт Google | Можно ли настроить фильтрацию входящей почты? | Нет, телефон не поддерживает фильтрацию электронной почты. |

| Категория | Вопрос | Ответ |
|--------------------------|---|---|
| Эл. почта | Что произойдет при запуске другого приложения во время написания письма? | Письмо электронной почты будет автоматически сохранено как черновик. |
| Сигнал звонка | Существует ли ограничения по размеру файлов при использовании файлов MP3 в качестве сигнала вызова? | Ограничений по размеру файлов нет. |
| Время доставки сообщения | Телефон не отображает время доставки сообщений, если они были доставлены 24 часа назад или ранее. Как посмотреть время? | Откройте переписку и коснитесь и удерживайте требуемое сообщение. Коснитесь Сведения . |
| Навигация | Можно ли установить другое навигационное приложение на моем телефоне? | Можно установить и использовать любое приложение, доступное на Play Store™ и совместимое с устройством. |
| Синхронизация | Можно ли синхронизировать контакты из всех аккаунтов моей электронной почты? | Возможна синхронизация контактов только Gmail и сервер MS Exchange (корпоративный почтовый сервер). |

| Категория | Вопрос | Ответ |
|------------------|---|--|
| Ожидание и пауза | Можно ли сохранить контакт с функцией "Ожидание и пауза" в номерах? | <p>Если вы перенесли контакт с функцией "Ожидание и пауза" в номере, то не сможете использовать эти функции. Вам придется сохранить каждый номер повторно.</p> <p>Как сохранять контакты с функцией "Ожидание и пауза":</p> <ol style="list-style-type: none"> 1. На главном экране коснитесь . 2. Наберите номер и коснитесь . 3. Коснитесь Добавить двухсекундную паузу или Добавить паузу. |
| Безопасность | Какие функции безопасности предусмотрены в телефоне? | Вы можете настроить телефон на запрос комбинации разблокировки перед доступом к нему или его использованием. |

| Категория | Вопрос | Ответ |
|--------------------------|---|--|
| Комбинация разблокировки | Как создать графический ключ разблокировки? | <ol style="list-style-type: none"> 1. На главном экране коснитесь и удерживайте клавишу . 2. Коснитесь Настройки > вкладка Дисплей > Блокировка экрана. 3. Коснитесь Способ блокировки экрана > Графический ключ. При использовании этой функции впервые на экране появляется памятка о порядке создания комбинации разблокировки. 4. Настройте комбинацию разблокировки, нарисовав ее, а затем подтвердите созданную комбинацию, нарисовав ее повторно. <p>Меры предосторожности при использовании графического ключа блокировки</p> <p>Крайне важно запомнить установленный ключ разблокировки. При использовании неверной комбинации пять раз подряд доступ к телефону блокируется. Для ввода графического ключа разблокировки, PIN-кода или пароля отводится 5 попыток. Если вы уже использовали все 5 попыток, повторить можно будет только через 30 секунд. (Или если у вас есть предустановленный PIN-код восстановления, вы можете использовать его для разблокировки графического ключа)</p> |

| Категория | Вопрос | Ответ |
|--------------------------|---|--|
| Комбинация разблокировки | Что делать, если я забыл(а) комбинацию разблокировки и не создал(а) на телефоне аккаунт Google? | <p>Если вы забыли комбинацию разблокировки:</p> <p>Если вы вошли в аккаунт Google на телефоне и 5 раз ввели неверную комбинацию разблокировки, коснитесь кнопки "Забыли граф. ключ". Затем для разблокировки телефона потребуется войти в аккаунт Google. Если аккаунт Google не был создан на телефоне или вы забыли учетные данные для входа в него, потребуется выполнить аппаратный сброс.</p> <p>Внимание! При сбросе настроек до заводских значений все пользовательские приложения и данные удаляются. Перед выполнением сброса настроек до заводских значений следует создать резервную копию важных данных.</p> |
| Память | Узнаю ли я, что память заполнена? | Да, вы получите уведомление. |
| Поддержка языка | Можно ли изменить язык телефона? | <p>Интерфейс телефона доступен на разных языках.</p> <p>Чтобы сменить язык:</p> <ol style="list-style-type: none"> 1. На главном экране коснитесь и удерживайте , а затем коснитесь Настройки. 2. Коснитесь вкладки Общее > Язык и клавиатура > Язык. 3. Коснитесь нужного вам языка. |

| Категория | Вопрос | Ответ |
|------------------------|--|---|
| VPN | Как настроить VPN? | <p>Параметры настройки VPN-доступа различаются в зависимости от компании. Для настройки доступа VPN на телефоне необходимо уточнить подробные сведения у сетевого администратора компании.</p> |
| Время ожидания экрана | <p>Мой экран выключается после 15 секунд простоя. Как изменить время отключения подсветки?</p> | <ol style="list-style-type: none"> 1. На главном экране коснитесь и удерживайте клавишу <input type="checkbox"/>. 2. Коснитесь Настройки > вкладка Дисплей. 3. Коснитесь Время до отключения экрана. 4. Коснитесь предпочитаемого интервала отключения подсветки. |
| Wi-Fi и Мобильная сеть | <p>Когда сеть Wi-Fi и сеть мобильной связи доступны одновременно, какую сеть будет использовать телефон?</p> | <p>При использовании данных телефон по умолчанию переключается на Wi-Fi (если разрешено использование Wi-Fi). Однако при переключении с одной сети на другую уведомление не предусмотрено.</p> <p>Чтобы узнать, какой тип передачи данных используется, посмотрите на значок Мобильная сеть или Wi-Fi в верхней части экрана.</p> |
| Главный экран | <p>Можно ли удалить приложение с Главного экрана?</p> | <p>Да. Просто коснитесь и удерживайте значок, пока в центре в верхней части экрана не отобразится значок корзины. Затем, не отпуская палец, переместите значок в мусорную корзину.</p> |

| Категория | Вопрос | Ответ |
|---------------------|---|--|
| Приложение | Я загрузил приложение, которое работает с множеством ошибок. Как удалить его? | <ol style="list-style-type: none"> 1. На главном экране коснитесь и удерживайте клавишу <input type="checkbox"/>. 2. Коснитесь Настройки > вкладка Общее > Приложения > ЗАГРУЖЕННЫЕ. 3. Коснитесь приложения, затем Удалить. |
| Зарядное устройство | Можно ли зарядить телефон с помощью кабеля USB, не устанавливая драйвер? | Да, телефон заряжается через кабель USB независимо от того, установлены ли необходимые драйверы. |
| Будильник | Можно ли использовать музыкальные файлы для сигнала будильника? | <p>Да. После сохранения музыкального файла в качестве мелодии звонка вы сможете использовать его в качестве сигнала будильника.</p> <ol style="list-style-type: none"> 1. Коснитесь и удерживайте композицию в списке библиотеки. В открывшемся меню коснитесь Уст. как сигнал вызова > Мелодия звонка или Мелодия для контакта. 2. На экране настройки будильника выберите композицию в качестве сигнала будильника. |
| Будильник | Будет ли сигнал будильника слышен, если телефон отключен? | Нет, такая возможность не поддерживается. |

| Категория | Вопрос | Ответ |
|---|---|---|
| Будильник | Если телефон находится в режиме вибрации, услышу ли я будильник? | Сигнал будильника будет слышно даже в этом случае. |
| Аппаратный сброс (сброс настроек до заводских значений) | Как выполнить сброс настроек до заводских значений, не имея доступа к меню Настройки на телефоне? | Если телефон не возвращается в исходное состояние, используйте аппаратный сброс (сброс настроек до заводских значений), чтобы выполнить инициализацию телефона. |