



РУКОВОДСТВО ПОЛЬЗОВАТЕЛЯ Безопасность и справочная информация

Перед началом эксплуатации устройства внимательно прочтите настоящее руководство и сохраните его для будущего использования.

MT57* MT77* MT47*



* M F L 6 8 8 0 2 8 0 1 *

Напечатано в России.
Изготовитель: ООО «ЛГ Электроникс РУС»
Адрес: 143160, РФ, Московская область, Рузский район,
СП Дороховское, 86-й км. Минского шоссе, д. 9



www.lg.com

P/NO : MFL68802801 (1412-REV00)

Содержание

3 Правила по технике безопасности

6 Лицензии

6 Предупреждение о программном обеспечении с открытым исходным кодом

6 Подготовка

7 Поднятие и перемещение телевизора

7 Настройка телевизора

7 Использование кнопки-джойстика

7 -Основные функции

8 -Настройка меню

8 Использование Сенсорных кнопок

8 Установка на столе

8 -Регулировка угла обзора телевизора

9 -Использование системы безопасности Kensington

9 Крепление на стене

9 -Принадлежности, приобретаемые отдельно (кронштейн для настенного крепления)

10 Подключение внешних устройств

10 -Подключение антенны

10 -Подключение спутниковой тарелки

10 -Другие подключения

10 -Подключение с помощью Euro SCART

10 -Подключение к ПК

11 Пульт дистанционного управления (пульт ДУ)

12 Настройки

15 Просмотр онлайн руководства

16 Обслуживание

16 -Очистка телевизора

16 -Экран, рамка, корпус и подставка

16 -Кабель питания

16 -Предотвращение повреждения или прогорания экрана телевизора

17 Устранение неисправностей

18 Технические характеристики

20 Наименование и адрес производителя

21 Наименование и адрес импортера

21 Данные по энергоэффективности для моделей телевизоров LG



! ПРИМЕЧАНИЕ

- В LED-телевизоре LG установлен ЖК-дисплей со светодиодной подсветкой.

Правила по технике безопасности

Прежде чем пользоваться устройством, внимательно прочитайте эти инструкции по технике безопасности.

⚠ ПРЕДУПРЕЖДЕНИЕ!

- Проиригнорировав такое предупреждение, можно получить серьезную травму. Возможен несчастный случай или смертельный исход.

⚠ ВНИМАНИЕ!

- Проиригнорировав такое сообщение, можно получить легкую травму или повредить устройство.

Меры предосторожности при установке устройства

⚠ ПРЕДУПРЕЖДЕНИЕ!

- Держите устройство вдали от источников тепла, например, электронагревателей.
 - ▶ Несоблюдение этого правила может привести к поражению электрическим током, пожару, неправильной работе или деформации устройства.
- Держите влагопоглощающий упаковочный материал и виниловую упаковку в месте, недоступном для детей.
 - ▶ Влагопоглощающий материал может нанести вред при проглатывании. При попадании внутрь организма, по ошибке, следует вызвать у пострадавшего рвоту и обратиться в ближайшее медицинское учреждение. Кроме того, виниловая упаковка может привести к удушью. Держите ее в недоступном для детей месте.
- Не кладите тяжелые предметы на устройство и не сидите на нем.
 - ▶ Если устройство вышло из строя или повредилось при падении, вам может быть причинен вред. Следует дополнительно присматривать за детьми вблизи устройства.
- Не оставляйте кабель питания и сигнальный кабель на проходе.
 - ▶ О них можно споткнуться, что может привести к поражению электрическим током, пожару, травме или повреждению устройства.
- Устройство должно быть установлено в чистом и сухом месте.
 - ▶ Пыль и влага могут привести к поражению электрическим током, пожару и повреждению устройства.
- При появлении запаха дыма, других запахов или необычных звуков, выньте кабель питания из розетки и обратитесь в сервисный центр.
 - ▶ Продолжение использования неисправного устройства может привести к поражению электрическим током или пожару.
- Если вы уронили устройство или повредили его корпус, выключите устройство и выньте кабель питания из розетки.
 - ▶ Продолжение использования неисправного устройства может привести к поражению электрическим током или пожару. Обратитесь в сервисный центр.

- Не роняйте предметы на устройство и не подвергайте его ударам. Не бросайте в экран дисплея игрушки или другие предметы.
 - ▶ Это может повлечь нанесение вам травмы, проблемы с устройством или повреждение дисплея.
- Не роняйте устройство с подключенными внешними устройствами.
 - ▶ Нарушение этих инструкций может привести к повреждениям или поломке устройства.
- При подключении к устройству игровой приставки, соблюдайте расстояние, в 4 раза превышающее диагональ экрана.
 - ▶ Если устройство упало из-за короткого кабеля, это может привести к повреждениям или поломке устройства.
- Отображение статичного изображения в течение длительного времени может привести к повреждению или прогоранию экрана. Чтобы продлить срок службы устройства, используйте экранную заставку на компьютере или функцию устранения остаточного изображения на экране. Отключайте электропитание, если устройство не используется. Гарантия на данное устройство не распространяется, в случае прогорания экрана и других подобных проблемах.
- Не устанавливайте это устройство на стену, где оно может быть подвержено воздействию масла или масляного тумана.
 - ▶ Это может повредить устройство и привести к его падению.

⚠ ВНИМАНИЕ!

- Убедитесь, что вентиляционные отверстия устройства не заблокированы. Установите устройство в надлежащем месте (на расстоянии более 10 см от стены).
 - ▶ Если устройство расположено слишком близко к стене, то оно может деформироваться или возможен пожар из-за внутреннего перегрева.
- Не блокируйте вентиляционные отверстия скатертью или шторой.
 - ▶ Иначе, устройство может деформироваться, или в результате внутреннего перегрева может возникнуть пожар.
- Устройство должно стоять на плоской и устойчивой поверхности, откуда оно не может упасть.
 - ▶ Если устройство упадет, оно может сломаться, а вы – получить травму.
- Установите устройство в месте, где нет радиопомех.
- Защищайте устройство от прямого солнечного света.
 - ▶ Возможно повреждение устройства.
- Если изделие будет установлено в месте, не соответствующем рекомендуемым условиям, это может нанести серьезный ущерб его качеству изображения, сроку службы и внешнему виду. Перед установкой проконсультируйтесь с LG или квалифицированным установщиком. Это касается мест скопления пыли и масляного тумана, мест применения химических реактивов, мест с повышенной или пониженной температурой, повышенной влажностью и мест, где изделие, вероятно, будет оставаться включенным длительное время (аэропорт или вокзал). Невыполнение

данного требования приведет к аннулированию гарантийных обязательств.

- Не устанавливайте монитор в местах, где отсутствует вентиляция (например, на книжную полку или в нишу), или на улице, а также на подушке или ковре.
- Кроме того, не устанавливайте монитор вблизи от источников тепла, например, рядом с осветительным оборудованием.

Меры предосторожности при использовании адаптера переменного тока и электропитания

⚠ ПРЕДУПРЕЖДЕНИЕ!

- При попадании в устройство (телевизор, монитор, кабель питания или адаптер переменного тока) воды или любых других посторонних веществ немедленно отключите кабель питания и обратитесь в сервисный центр.
 - ▶ В противном случае, это может привести к пожару или поражению электрическим током вследствие повреждения устройства.
- Не прикасайтесь к вилке питания и адаптеру переменного тока мокрыми руками. Если штыри вилки влажные или покрыты пылью, протрите их перед использованием.
 - ▶ В противном случае это может привести к пожару или поражению электрическим током.
- Убедитесь в том, что кабель питания вставлен в адаптер переменного тока до конца.
 - ▶ Неплотное соединение может привести к пожару или поражению электрическим током.
- Убедитесь, что используемые кабели питания и адаптеры переменного тока произведены или одобрены компанией LG Electronics, Inc.
 - ▶ Использование неутвержденных продуктов может привести к пожару или поражению электрическим током.
- При отсоединении кабеля питания тяните за вилку. Не перегибайте кабель питания с излишним усилием.
 - ▶ Повреждение кабеля может повлечь за собой поражение электрическим током или пожар.
- Старайтесь не наступать и не помещать тяжелые предметы (электронные устройства, одежду и т.д.) на кабель питания или адаптер переменного тока. Соблюдайте осторожность, чтобы не повредить кабель питания или адаптер переменного тока острыми предметами.
 - ▶ Поврежденные кабели питания могут привести к пожару или поражению электрическим током.
- Запрещается разбирать, ремонтировать или модифицировать кабель питания или адаптер переменного тока.
 - ▶ Это может привести к пожару или поражению электрическим током.
- Розетка, к которой подключается устройство, должна быть заземлена.
 - ▶ Иначе возможно поражение электрическим током или иная травма.
- Используйте только номинальное напряжение.
 - ▶ В противном случае, возможно повреждение устройства или поражение электрическим током.

- Во время грозы отключайте кабель питания и сигнальный кабель, т.к. они представляют высокую опасность.
 - ▶ Невыполнение данного условия может привести к поражению электрическим током.
- Не подключайте несколько удлинителей, электроприборы или электронагреватели к одной розетке. Используйте удлинитель с заземлением, предназначенный для работы с компьютером.
 - ▶ В результате перегрева может возникнуть пожар.
- Не прикасайтесь к вилке мокрыми руками. Кроме того, если шнур влажный или покрыт пылью, просушите вилку или полностью сотрите пыль.
 - ▶ Избыточная влага может привести к поражению электрическим током.
- Если вы не собираетесь пользоваться устройством в течение длительного времени, отсоедините от него кабель питания.
 - ▶ Пыль может вызвать пожар, а в результате нарушения изоляции может произойти поражение электрическим током или пожар.
- Плотно вставляйте кабель питания в разъем.
 - ▶ Если кабель питания вставлен неплотно, может возникнуть пожар.
- Не вставляйте проводник (например, металлическую спицу) в один конец кабеля питания, когда другой конец подсоединен к розетке. Кроме того, не прикасайтесь к кабелю питания при подключении в сеть.
 - ▶ Возможно поражение электрическим током.
- Вилка питания используется в качестве устройства отключения.
- Убедитесь, что устройство установлено вблизи розетки, к которой планируется подключение и, что доступ к розетке остается свободным.
- Если устройство подключено к розетке переменного тока, оно не отключается от источника питания переменного тока, даже при выключении устройства.

⚠ ВНИМАНИЕ!

- Очищайте розетку, адаптер переменного тока и штыри вилки питания от пыли и других загрязнений.
 - ▶ Это может привести к пожару.
- Не вынимайте вилку кабеля питания из розетки, если устройство включено.
 - ▶ Резкий перепад напряжения может повредить устройство.
- Используйте только тот кабель питания, который поставляется в комплекте устройства. Если кабель питания с устройством не поставляется и вы используете другой кабель питания, убедитесь, что он сертифицирован согласно применимым национальным стандартам. При любой неисправности кабеля питания, обратитесь за заменой к изготовителю или ближайший авторизованный сервисный центр.

Меры безопасности при перемещении устройства

⚠ ПРЕДУПРЕЖДЕНИЕ!

- Устройство должно быть выключено.
 - ▶ Возможно повреждение устройства или поражение электрическим током.
- Прежде чем перемещать устройство, отсоедините от него все кабели.
 - ▶ Возможно повреждение устройства или поражение электрическим током.
- При переноске устройства, держите его двумя руками панелью вперед. Падение устройства может привести к поражению электрическим током или возгоранию. Обратитесь в сервисный центр для ремонта.
- Убедитесь, что устройство выключено, отсоединено от электрической розетки, и кабели отсоединены от него. Для переноски большого устройства может потребоваться 2 человека. Надавите на переднюю панель устройства и не нагружайте ее.

⚠ ВНИМАНИЕ!

- Во время перемещения не подвергайте устройство тряске и ударам.
 - ▶ Возможно повреждение устройства или поражение электрическим током.
- Не выбрасывайте упаковку изделия. Используйте его при переезде.

Меры безопасности при эксплуатации устройства

⚠ ПРЕДУПРЕЖДЕНИЕ!

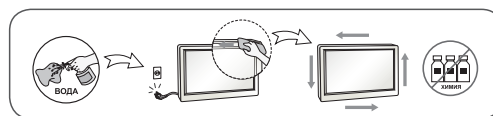
- Не следует самостоятельно разбирать, ремонтировать и модифицировать устройство.
 - ▶ Возможно поражение электрическим током или пожар.
 - ▶ Для проверки, калибровки или ремонта устройства обращайтесь в сервисный центр.
- Если дисплей остается без присмотра на продолжительное время, отключите шнур питания от розетки.
- Держите устройство вдали от воды.
 - ▶ Возможно поражение электрическим током или пожар.
- Не подвергайте устройство встряске и не царапайте металлическими предметами переднюю и боковые части дисплея.
 - ▶ В противном случае, это может вызвать повреждение экрана.
- Не подвергайте устройство высоким температурам и влажности.

⚠ ВНИМАНИЕ!

- Не ставьте и не храните горючие вещества около устройства.
 - ▶ Из-за неосторожного обращения с горючими веществами может возникнуть взрыв или пожар.
- При очистке поверхности изделия отключите кабель питания, очищайте мягкой тканью для предотвращения появления царапин. Не используйте влажную ткань,

распыляемую воду или другие жидкости. Несоблюдение этого правила может привести к поражению электрическим током. Не используйте химические вещества, например, бензин, растворители или спирт.

- Время от времени делайте перерывы в работе, чтобы дать отдохнуть глазам.
- Содержите устройство в чистоте.
- Примите удобное и естественное положение при работе с устройством для расслабления мышц.
- При долгой работе с устройством регулярно делайте перерывы.
- Не нажимайте сильно на панель рукой или острым предметом (гвоздем, карандашом или ручкой). Не царапайте панель.
- Соблюдайте удобную дистанцию при работе с устройством.
 - ▶ Ваше зрение может ухудшиться, если находиться слишком близко к устройству.
- Установите необходимое выходное разрешение и часы, используя Руководство пользователя.
 - ▶ В противном случае, ваше зрение может быть нарушено.
- Используйте одобренные средства во время чистки устройства. Не используйте бензин, растворитель или спирт.
 - ▶ Устройство может деформироваться.
- Элементы питания не должны подвергаться нагреву от прямых солнечных лучей, огня или электрических обогревателей.
- Не вставляйте непerezаряжаемые элементы питания в зарядное устройство.
- На устройство не должны попадать капли или брызги жидкости. Нельзя ставить предметы, наполненные жидкостью, например, вазы, чашки и т. д. на устройство или над ним (например, на полки над устройством).
- Длительное использование гарнитуры и наушников или прослушивание громкой музыки могут привести к ухудшению слуха.
- Распылите воду на мягкую ткань два-четыре раза, и используйте ее для очистки передней рамки. Осторожно протирайте в одном направлении. От излишней воды на поверхности могут остаться разводы.



Крепление на стене

- Не закрепляйте устройство своими силами. Вызовите мастера, квалификация которого подтверждена Изготовителем. Невыполнение этих рекомендаций может привести к травмам.

Лицензии

Поддерживаемые лицензии могут отличаться в зависимости от модели. Дополнительная информация о лицензиях находится по адресу www.lg.com.



Произведено по лицензии Dolby Laboratories. Название Dolby и символ с двойной буквой D являются торговыми марками Dolby Laboratories.



Права на товарные знаки и зарегистрированные товарные знаки HDMI и HDMI High-Definition Multimedia Interface, а также логотип HDMI Logo в США и других странах принадлежат компании HDMI Licensing, LLC



Данное устройство является сертифицированным устройством DivX Certified® и было протестировано в соответствии с жесткими требованиями на совместимость с форматом DivX®.

Для воспроизведения приобретенных в формате DivX видео зарегистрируйте свое устройство на vod.divx.com. Найдите код регистрации в разделе DivX VOD в меню настроек устройства.

DivX Certified® для воспроизведения видео DivX® с разрешением до HD 1080p, включая премиум-содержимое.

DivX®, DivX Certified® и соответствующие логотипы являются товарными знаками компании DivX, LLC и используются согласно лицензии.

Защищено одним или несколькими из следующих патентов, зарегистрированных в США:

7,295,673; 7,460,668; 7,515,710; 7,519,274.

Предупреждение о программном обеспечении с открытым исходным кодом

Для получения исходного кода по условиям лицензий GPL, LGPL, MPL и других лицензий с открытым исходным кодом, который содержится в данном продукте, посетите веб-сайт: <http://opensource.lge.com>.

Кроме исходного кода, для загрузки доступны все соответствующие условия лицензии, отказ от гарантий и уведомления об авторских правах.

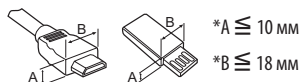
LG Electronics также предоставляет исходный код на компакт-диске за плату, которая покрывает стоимость выполнения этой рассылки (в частности, стоимость медианосителя, пересылки

и обработки) посредством запросов в LG Electronics по адресу: opensource@lge.com. Данное предложение действительно в течение трех (3) лет с даты приобретения изделия.

Подготовка

! ПРИМЕЧАНИЕ

- Приведенное изображение может отличаться от вашего телевизора.
- Экранное меню вашего телевизора может незначительно отличаться от изображенного на рисунке.
- Доступные меню и параметры могут отличаться в зависимости от используемого источника входа или модели устройства.
- В дальнейшем этот телевизор может получить новые функции.
- Для снижения энергопотребления переключайте телевизор в режим ожидания. Если какое-то время телевизор не смотрят, следует выключить его, чтобы снизить потребление энергии.
- Энергопотребление во время использования может быть значительно снижено путем уменьшения яркости изображения. При этом будут снижены и эксплуатационные расходы.
- Комплектация устройства может отличаться в зависимости от модели.
- Спецификации устройства или содержание данного руководства могут изменяться без предварительного уведомления, ввиду модернизации функций устройства.
- Для обеспечения оптимального соединения кабеля HDMI и USB-устройства должны иметь корпус разъема толщиной не более 10 мм и шириной не более 18 мм. Используйте удлинитель, который поддерживает USB 2.0, если кабель USB или флэш-накопитель USB не вставляется в порт USB на вашем телевизоре.



- Используйте сертифицированный кабель с логотипом HDMI. При использовании не сертифицированного кабеля HDMI экран может отображаться неправильно, или может возникнуть ошибка подключения.
- Рекомендуемые типы кабелей HDMI
 - Высокоскоростной HDMI®/™-кабель
 - Высокоскоростной HDMI®/™-кабель с Ethernet

! ВНИМАНИЕ!

- Для обеспечения безопасности и продолжительного срока службы устройства не используйте детали, не одобренные изготовителем.
- Какие-либо повреждения или ущерб, вызванные использованием деталей, не одобренных производителем, не являются гарантийным случаем.
- На экране некоторых моделей может быть тонкая пленка: не снимайте ее.

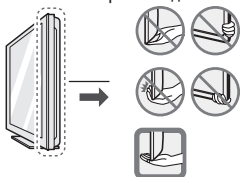
Поднятие и перемещение телевизора

Перед перемещением или поднятием телевизора ознакомьтесь со следующими инструкциями, во избежание повреждения и для обеспечения безопасной транспортировки, независимо от типа и размера телевизора.

- Телевизор предпочтительно перемещать в оригинальной коробке или упаковочном материале.
- Перед перемещением или поднятием телевизора отключите кабель питания и все остальные кабели.
- Во избежание царапин, когда вы держите телевизор, экран должен быть направлен в сторону от вас.



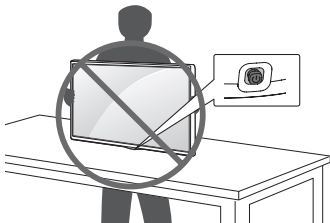
- Крепко удерживайте верхнюю и нижнюю части корпуса телевизора. Не дотрагивайтесь до прозрачной части, динамика или области решетки динамика.



- При транспортировке не подвергайте телевизор тряске или избыточной вибрации.
- При транспортировке держите телевизор вертикально, не ставьте его на бок и не наклоняйте влево или вправо.
- Не оказывайте чрезмерного давления на каркас рамы, ведущего к ее сгибанию /деформации, так как это может привести к повреждению экрана.

⚠ ВНИМАНИЕ!

- Избегайте касания экрана, так как это может привести к его повреждению.
- При обращении с телевизором будьте осторожны, чтобы не повредить кнопку-джойстик, выступающую из корпуса. (в зависимости от модели)



Настройка телевизора

⚠ ВНИМАНИЕ!

- При подсоединении подставки к телевизору, положите его на стол с подложенной мягкой тканью или плоскую поверхность экраном вниз, чтобы предотвратить появление царапин.
- Не переворачивайте телевизор на стойке (ножке подставки), он может упасть, что может привести к его повреждению или нанесению вам травм.

! ПРИМЕЧАНИЕ

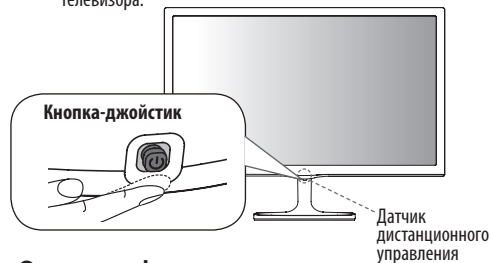
- Отсоедините подставку перед выполнением подсоединения настенного крепления телевизора, выполнив процедуру подсоединения подставки в обратном порядке. (Только для MT57*, MT77*)
- Поднимите защелку в основании ножки подставки и отсоедините стойку от телевизора. (Только для MT47*)

Использование кнопки-джойстика

(Только для 22/24/27MT57*, 24MT77*, 22/24/28/29MT47*)

Можно управлять телевизором нажатием кнопки или сдвигая кнопку-джойстик влево, вправо, вверх или вниз.

- Приведенное изображение может отличаться от вашего телевизора.



Основные функции

	Включение питания	Когда телевизор выключен, нажмите пальцем кнопку-джойстик один раз и отпустите ее.
	Выключение питания	Когда телевизор включен, нажмите и удерживайте пальцем кнопку-джойстик в течение нескольких секунд, затем отпустите ее. (При этом, если кнопка Меню отображается на экране, выйти из меню можно нажатием и удерживанием кнопки-джойстика).
	Регулировка громкости	Сдвигая пальцем кнопку-джойстик влево или вправо, можно регулировать уровень громкости звука.
	Переключение ТВ каналов	Сдвигая пальцем кнопку-джойстик вверх или вниз, можно выбирать программы из списка сохраненных программ.

Настройка меню

Когда телевизор включен, нажмите кнопку-джойстик один раз. Можно настраивать элементы меню, сдвигая кнопку-джойстик вверх, вниз, влево или вправо.

	Выключение телевизора	Выключение питания телевизора.
	Заккрыть	Закрытие окон просмотра на экране и возврат к просмотру ТВ.
	Вход	Изменение источника входного сигнала.
	Настройки	Переход к главному меню.

! ПРИМЕЧАНИЕ

- Если нажать кнопку-джойстик, невозможно будет выполнить настройку уровня громкости и сохранить программы.

⚠ ВНИМАНИЕ!

- Сдвигая пальцем кнопку-джойстик вверх, вниз, влево или вправо, будьте внимательны и не нажимайте на кнопку.

Использование Сенсорных кнопок

(Только для 23/27MT77*)



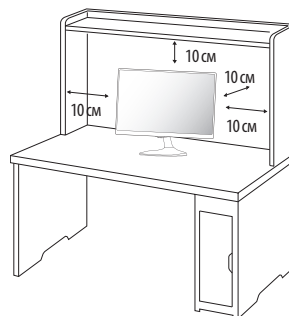
! ПРИМЕЧАНИЕ

- Все кнопки сенсорные и реагируют на простое касание пальцем. Сенсорные кнопки питания и управления расположены снизу.

	Прокрутка сохраненных программ.
	Настройка уровня громкости.
	Выбор подсвеченного пункта меню или подтверждение ввода.
	Открытие главного меню или сохранение изменений и выход из меню.
	Изменение источника входного сигнала.
	Включение или выключение устройства.

Установка на столе

- 1 Поднимите и прямо установите телевизор на столе.
 - Оставьте зазор минимум 10 см. От стены для достаточной вентиляции.



- 2 Подключите адаптер питания и кабель питания к розетке.

⚠ ВНИМАНИЕ!

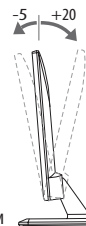
- Не размещайте телевизор вблизи источников тепла, так как это может привести к пожару или другим повреждениям.
- Подключите телевизор к адаптеру питания переменного тока, перед тем как подключить шнур питания телевизора к розетке.

Регулировка угла обзора телевизора

(Только для 22/24/27MT57*, 23/24/27MT77*, 22/24MT47*)

Для настройки угла обзора телевизора, наклоните от +20 до -5 градусов вверх или вниз.

- Приведенное изображение может отличаться от вашего телевизора.

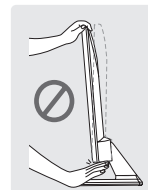
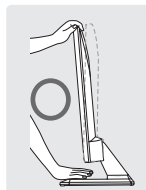


Вид спереди

Вид сзади

⚠ ВНИМАНИЕ!

- При регулировке угла просмотра не придерживайте нижнюю часть рамки экрана телевизора, как показано на следующем рисунке, так как это может привести к травме пальцев.

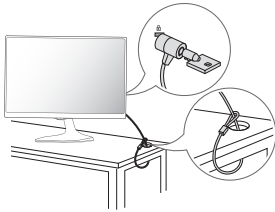


Использование системы безопасности Kensington

(Этот компонент доступен не для всех моделей.)

- Приведенное изображение может отличаться от вашего телевизора.

Разъем системы безопасности Kensington находится на задней панели телевизора. Дополнительную информацию об установке и использовании см. в руководстве к системе безопасности Kensington или на сайте <http://www.kensington.com>. Продавание кабеля системы безопасности Kensington через телевизор и отверстие в столе.

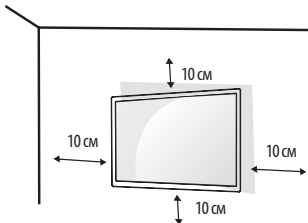


! ПРИМЕЧАНИЕ

- Система безопасности Kensington приобретается отдельно. Ее можно приобрести в большинстве магазинов электроники.

Крепление на стене

Для достаточной вентиляции обеспечьте свободное расстояние 10 см с каждой стороны и сзади устройства. Инструкции по установке можно получить у дилера, см. руководство по установке дополнительного кронштейна для настенного крепления с возможностью регулировки наклона.

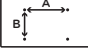


Если требуется закрепить телевизор на стене, установите кронштейн для настенного крепления (дополнительная деталь) на его задней панели.

При установке телевизора с помощью кронштейна для настенного крепления (дополнительная деталь), надежно закрепите крепление, чтобы предотвратить падение телевизора.

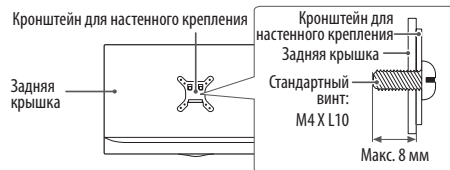
- 1 Использование более длинных винтов может вызвать повреждение телевизора изнутри.
- 2 Использование неподходящих винтов может привести к повреждению и падению телевизора с крепления. LG Electronics не несет ответственности за это.

Принадлежности, приобретаемые отдельно (кронштейн для настенного крепления)

Модель	22MT57*	27MT57* 27MT77* 28MT47* 29MT47*
	22MT47*	
	23MT77*	
	24MT57*	
	24MT77*	
	24MT47*	
Настенное крепление (A x B)		75 x 75
Стандартный винт	M4 x L10	100 x 100
Количество винтов	4	
Кронштейн для настенного крепления (приобретаемый отдельно)	RW120	

! ВНИМАНИЕ!

- Перед перемещением и установкой телевизора отключите кабель питания. Несоблюдение этого правила может привести к поражению электрическим током. Установка телевизора на потолок или наклонную стену может привести к его падению и получению серьезной травмы.
- Следует использовать одобренный кронштейн LG для настенного крепления и обратиться к местному поставщику или квалифицированному специалисту. Не заворачивайте винты с избыточной силой, т.к. это может привести к повреждению телевизора и потере гарантии.
- Следует использовать винты и настенные крепления, отвечающие стандарту VESA. Гарантия не распространяется на повреждения или травмы, полученные в результате неправильного использования аксессуаров.
- Длина винтов с внешней стороны задней крышки не должна превышать 8 мм.



! ПРИМЕЧАНИЕ

- Следует использовать винты, отвечающие стандарту VESA.
- Комплект кронштейна для настенного крепления снабжается инструкцией по монтажу и необходимыми комплектующими.
- Настенный кронштейн является дополнительным аксессуаром. Дополнительные аксессуары можно приобрести у местного дилера.
- Длина винтов может зависеть от кронштейна для настенного крепления. Убедитесь в том, что винты имеют соответствующую длину.
- Дополнительная информация приведена в руководстве к кронштейну для настенного крепления.

Подключение внешних устройств

Подключите к телевизору различные внешние устройства и переключайте режимы источников для выбора внешнего устройства. Для получения дополнительной информации о подключении внешнего устройства см. руководства пользователя каждого устройства. Доступно подключение следующих внешних устройств: ресиверов HD, DVD-проигрывателей, видеомагнитофонов, аудиосистем, устройств хранения данных USB, ПК, видеокамер и фотоаппаратов, игровых приставок и других внешних устройств.

! ПРИМЕЧАНИЕ

- Процесс подключения внешнего устройства отличается в зависимости от модели.
- Подключите внешние устройства независимо от порядка расположения разъемов телевизора.
- При записи телевизионной передачи с помощью устройства записи DVD или видеомагнитофона проверьте, что входной телевизионный сигнал поступает на вход телевизора через устройство записи DVD или видеомагнитофон. Для получения дополнительной информации о записи см. руководство пользователя подключенного устройства.
- Инструкции по эксплуатации см. в документации внешнего устройства.
- При подключении к телевизору игровой приставки используйте кабель, который поставляется в комплекте с игровой приставкой.
- В режиме PC (ПК) может наблюдаться шум, из-за выбранного разрешения, частоты вертикальной развертки, контрастности или яркости. При возникновении помех выберите для выхода PC (ПК) другое разрешение, измените частоту обновления или отрегулируйте яркость и контрастность в меню ЭКРАН (ЭКРАН) так, чтобы изображение стало четким.
- В режиме PC (ПК) некоторые настройки разрешения экрана могут не работать должным образом в зависимости от видеоплаты.

Подключение антенны

Подключите телевизионный антенный кабель (75 Ω) к входному гнезду в ТВ (Antenna/Cable).

- Для подключения нескольких телевизоров используйте антенный разветвитель.
- Если присутствуют помехи и Вы используете личную антенну, ориентируйте её в направлении на ТВ вышку.
- При плохом качестве изображения правильно установите усилитель сигнала, чтобы обеспечить изображение более высокого качества.
- Антенный кабель и преобразователь в комплект поставки не входят.
- Поддерживаемый формат цифрового аудио: MPEG, Dolby Digital, Dolby Digital Plus, HEAAC

Подключение спутниковой тарелки

(Только для MT57V, MT77V, MT47V)

Подключите кабель от спутниковой тарелки (75 Ω), или к специальной спутниковой розетке с проходом по питанию.

Другие подключения

Подключите телевизор к внешнему устройству. Для получения наилучшего качества изображения и звука подключите телевизор к внешнему устройству HDMI-кабелем. Не все кабели входят в комплект поставки.

- USB-порт поддерживает подключение USB-устройства с потребляемым током не более 0,5 А. При подключении жесткого диска с большим током потребления, воспользуйтесь дополнительным питанием.

Подключение с помощью Euro SCART

Для передачи аналоговых видео- и аудиосигналов от внешнего устройства на телевизор. Подключите телевизор к внешнему устройству с помощью кабеля Euro SCART.

Тип выхода	AV1 (ТВ-выход ¹)
Текущий режим ввода	
Цифровое ТВ	Цифровое ТВ
Аналоговое ТВ	Аналоговое ТВ
Компонентный, AV, HDMI, RGB	

1 ТВ-выход : Вывод аналогового или цифрового ТВ-сигнала.

! ПРИМЕЧАНИЕ

- Используемый кабель SCART должен иметь защиту сигнала.

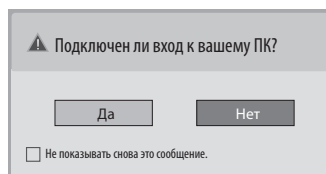
Подключение к ПК

Данный телевизор поддерживает функцию Plug & Play* и оснащен встроенными динамиками с функцией Surround X, обеспечивающей четкость звука и насыщенный бас.

* Plug & Play: функция, позволяющая ПК определять подключаемые к нему устройства и настраивать их без вмешательства человека.

! ПРИМЕЧАНИЕ

- При использовании режима HDMI-PC для параметра **Назв. входа** необходимо установить в режим PC (ПК).
- **Экранное меню** показано ниже.
 - » При включении устройства через входной разъем **HDMI**.
 - » При переключении на входной разъем **HDMI**.



- При выборе "**Да**" размер и качество изображения оптимизируются для ПК.
- При выборе "**Нет**" размер и качество изображения оптимизируются для AV устройства (DVD-проигрыватель, цифровая приставка).
- При выборе "**Не показывать снова это сообщение**" данное сообщение не появляется до сброса телевизора. Установленное значение можно изменить, нажав **SETTINGS ► ВХОД ► Назв. входа**.
- Значения, установленные для HDMI1/HDMI2, сохраняются независимо друг от друга. (Только для MT57*, MT77*)

Пульт дистанционного управления (пульт ДУ)

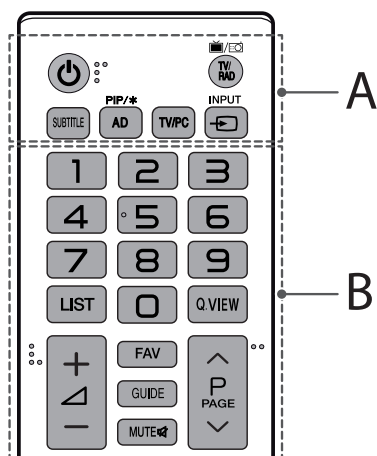
Описания в данном руководстве относятся к кнопкам на пульте ДУ. Внимательно прочитайте настоящее руководство и правильно используйте пульт ДУ с телевизором.

Чтобы заменить батареи, откройте крышку батарейного отсека, замените батареи (1,5 В ААА) с учётом (+) и (-) указанных на маркировке в отсеке, и закройте крышку отсека. Для извлечения батарей выполните действия по их установке в обратном порядке.

⚠ ВНИМАНИЕ!

- Не используйте новые батареи вместе со старыми, это может вызвать повреждение пульта ДУ.
- Комплектация ТВ различными пультами ДУ, в зависимости от модели и страны.

Направляйте пульт ДУ на телевизор.



A

⏻ (Питание) Включение и выключение телевизора.

TV/RAD Переключение режимов: радио/ цифр. ТВ/ аналог. ТВ.

SUBTITLE Повторное отображение наиболее часто используемых в цифровом режиме субтитров.

AD При нажатии кнопки AD включается функция аудио описаний.

PIP/* Включение или выключение режима PIP. (в зависимости от модели)

TV/PC Выбор режима TV (ТВ) или PC (ПК).

INPUT Изменение источника входного сигнала.

B

Цифровые кнопки Ввод чисел.

LIST Доступ к списку сохраненных программ.

Q.VIEW Возврат к ранее просматриваемой программе.

+ / - Настройка уровня громкости.

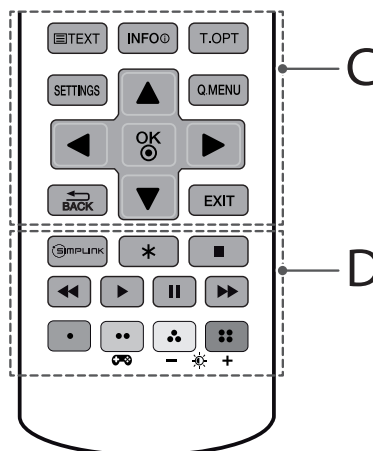
FAV Доступ к списку избранных программ.

GUIDE Отображение программы передач.

MUTE Вкл./Откл. звука.

^ P v Переход между сохраненными программами или каналами.

^ PAGE v Постраничное пролистывание списков.



C

Кнопки телетекста (**TEXT** / **T.OPT**) Переход к предыдущему или следующему экрану.

INFO Отображение информации о текущей программе или входе.

SETTINGS Открытие главного меню настроек.

Q.MENU Открывает быстрое меню.

Кнопки навигации (вверх/вниз/влево/вправо)

Последовательная навигация в меню в выбранном направлении.

OK Выбор меню или параметров и подтверждение ввода.

↶ BACK Возврат на предыдущий уровень меню.

EXIT Закрытие всех окон просмотра на экране и возврат к просмотру ТВ.

D

SIMPLINK Доступ к видеоприборам, подключенным с помощью кабеля HDMI, через функцию HDMI-CEC. Открывает меню «SIMPLINK».

***** Не работает.

Кнопки управления (**■**, **◀**, **▶**, **⏸**, **▶▶**) Управление в меню «МОИ МУЛЬТИМЕДИА» или меню SIMPLINK-совместимых устройств (USB, SIMPLINK).

Цветные клавиши Доступ к специальным функциям некоторых меню. (: Красная, : Зеленая, : Желтая, : Синяя)

⊕ (Игровой режим) Включение и выключение игрового режима.

- + (Подсветка) Настройка яркости экрана путем регулировки подсветки экрана.

⚠ ПРИМЕЧАНИЕ

- При программировании MHEG настройка подсветки с помощью желтой или синей кнопкой невозможна.

Настройки

Автоматическая настройка каналов

SETTINGS ⇨ КАНАЛЫ ⇨ Автопоиск

Автоматическая настройка каналов.

- Если подключение к источнику входного сигнала недостаточно надежно, регистрация программы (канала) может не произойти.
- **Автопоиск** находит только те каналы, которые вещаются в настоящий момент.
- Если **Система блокировки** включена, появится всплывающее окно с требованием ввести пароль.

Выбор режима экрана

SETTINGS ⇨ ЭКРАН ⇨ Режим экрана

Выбор режима экрана, оптимизированного для условий просмотра или программы.

- **Яркий** : позволяет настроить более яркий, контрастный и точный режим, для изображения.
- **Стандартный** : настройка показа изображения для обычных условий контраста, яркости и точности изображения.
- **Есо/АPS**: [В зависимости от модели]
Функция экономии энергии изменяет настройки телевизора так, чтобы снизить энергопотребление.
- **Кино/Игра** : Оптимальное изображение для фильмов, игр и фотографий (изображений).
- **Спорт** : Оптимизация видеоизображения для просмотра динамичных сцен с помощью усиления таких основных цветов, как белый, зеленый и синий.
- **ISF Эксперт 1,2** : Меню для настройки качества изображения, позволяющее профессионалам и любителям наслаждаться наилучшим качеством телевизионного изображения. Это настраиваемое меню предназначено для сертифицированных ISF специалистов по настройке изображения. (Логотип ISF может применяться только для телевизоров, сертифицированных ISF.)
ISFccs: Контроль сертификации калибровки фонда научных исследований в области изображения
- Доступный диапазон режимов изображения может отличаться в зависимости от входного сигнала.
- **ISF Эксперт** предназначен для специалистов по настройке изображения, производящих тонкую настройку с использованием эталонных изображений. Для обычного пользователя эффект изменений может быть не так заметен.
- Функция ISF поддерживается только на некоторых моделях.

Установка дополнительных настроек

SETTINGS ⇨ ЭКРАН ⇨ Режим экрана

⇨ Дополнительные настройки / Доп. настройки

Калибровка экрана для каждого из режимов изображения или настройка изображения для конкретного режима. Сначала выберите желаемый **Режим экрана**.

- **Динам. контраст** : Настройка оптимального уровня контраста в зависимости от яркости изображения.
- **Динам. цвет** : Настройка цветового баланса для того, чтобы цвета изображения выглядели более естественными.
- **Оттенок кожи** : Оттенки кожи можно задавать раздельно, чтобы пользователь имел возможность настраивать цветопередачу оттенков кожи.
- **Цвет неба** : Отдельная настройка цвета неба.
- **Цвет травы** : Отдельная настройка для задания натуральной гаммы зеленого (луга, холмы и т. д.).
- **Гамма** : Настройка градационной кривой выходного видеосигнала в соответствии с входным сигналом.
- **Цветовая гамма** : Выбор отображаемого диапазона цветов.
- **Расширение краев** : Ясное и четкое, но естественное отображение границ объектов на экране.
- **Образец** : [В зависимости от модели]
Образцы, используемые при экспертной настройке.
- **Цветовой фильтр** : Фильтрация специального цветового спектра в RGB-цветах для точной подстройки насыщенности и яркости цвета.
- **Цв. темп-ра** : Настройка желаемого общего оттенка цветов. В экспертном режиме точная подстройка может быть осуществлена при помощи настройки гаммы и др.
- **Система управления цветом** : Эта система используется специалистами для настройки цветов по тестовой палитре. Они могут выбирать из шести цветов (Красный/Зеленый/Синий/Голубой/Пурпурный/Желтый) без оказания влияния на области другого цвета. Для обычного пользователя результатом изменения настроек могут быть малозаметные отличия в цвете.
- Набор подробных настроек может меняться в зависимости от настроенных параметров входного видеосигнала.

Настройка дополнительных параметров изображения

SETTINGS ⇨ ЭКРАН ⇨ Режим экрана ⇨ Параметр изображения

Точная настройка параметров изображения.

- **Шумоподавление** : Уменьшение шумов (ряби) на изображении.
- **Шумоподавление MPEG** : Устраняет шум MPEG, вызванный чрезмерной компрессией цифрового потока.
- **Уровень чёрного** : Настройка яркости экрана таким образом, чтобы уровень чёрного экрана соответствовал уровню чёрного входного сигнала.
- **Реальный кинотеатр** : Оптимизация просмотра бегущей строки.

- **Motion Eye Care : (Защита глаз)** Сокращение энергопотребления путем подстройки яркости экрана при движении изображения на экране.
- Набор подробных настроек может меняться в зависимости от настроенных параметров входного видеосигнала.

Использование режима Игровой режим

SETTINGS ⇨ ЭКРАН ⇨ Игровой режим

[Доступно только для RGB/HDMI-PC.]

Следующие режимы оптимизируют качество изображения для игр.

- **Режим DAS :** [В зависимости от модели]
Минимизирует время, необходимое для отображения видеосигнала с устройства ввода, что обеспечивает более высокую скорость и плавность игр. (При установке для функции Режим DAS значений вкл./выкл. экран мерцает.)
- DAS : Dynamic Action Sync (синхронизация динамических движений)
- **Стабилизатор черного цвета :** Настройка уровня черного, чтобы четко видеть объекты на темном экране. Увеличение значения параметра Стабилизатор черного цвета делает более яркими участки экрана с низким уровнем яркости (это позволяет различать объекты на экране для игр с темным изображением.) Уменьшение значения параметра Стабилизатор черного цвета затемняет участки с низким уровнем яркости и увеличивает динамический контраст на экране.
- Можно задать подробные настройки для функции (Игровой режим), используя клавишу [OS] на пульте ДУ.
- При использовании функции (Игровой режим) для параметра Режим экрана устанавливается значение Игра и изменить значение параметра Режим экрана невозможно.
- Установить Режим DAS можно только при частоте вертикальной развертки входного сигнала 50/60 Гц.
- При использовании PIP функция Режим DAS недоступна для использования.

Использование функции Экономия энергии

SETTINGS ⇨ ЭКРАН ⇨ Экономия энергии

Экономит электроэнергию при помощи изменения яркости и подсветки экрана.

- **Выкл. :** Выключает режим экономии электроэнергии.
- **Минимальная / Средняя / Максимальная :** Применяет предустановленный режим экономии электроэнергии.
- **Отключение экрана :** Экран отключается, и проигрывается только звук. Нажмите любую клавишу на пульте дистанционного управления, чтобы снова включить экран.

Для использования динамиков ТВ

SETTINGS ⇨ ЗВУК ⇨ Аудиовыход ⇨ Динамики ТВ

[В зависимости от модели]

Звук подается через динамики ТВ.

Использование Headphone (наушников)

SETTINGS ⇨ ЗВУК ⇨ Аудиовыход ⇨ Наушники

[В зависимости от модели]

Звук подается через наушники, подключенные в гнездо подключения наушников - разъем "H/P".

Синхронизация аудио и видео

SETTINGS ⇨ ЗВУК ⇨ Синхронизация звука

Синхронизирует видео и аудио, когда они не совпадают.

- Если **Синхронизация звука** установлена в **ВКЛ.**, можно настроить аудиовыход (Динамики ТВ) для изображения на экране.

Использование SIMPLINK

SIMPLINK - это технология обмена данными по HDMI, позволяющая удобно управлять различными внешними устройствами при помощи пульта ДУ от ТВ через SIMPLINK-меню.

- 1 Подключите к входу **HDMI IN** устройство SIMPLINK при помощи HDMI кабеля.
- 2 Нажмите **INPUT ⇨ Simplink**.
Появится окно меню SIMPLINK.
- 3 В окне настроек SIMPLINK выберите для функции SIMPLINK значение **ВКЛ.**
- 4 Убедитесь в том, что внешнее устройство совместимо с технологией SIMPLINK.
 - Совместимо только с устройствами поддерживающими технологию SIMPLINK. Убедитесь в том, что внешнее устройство совместимо с технологией SIMPLINK.
 - Для использования функции SIMPLINK необходим высокоскоростной HDMI® кабель (с поддержкой протокола дистанционного управления EEC). У высокоскоростных HDMI® кабелей 13 пинов (контактов) для обмена информацией между устройствами.
 - При переподключении к другому ТВ входу, управление данным устройством через SIMPLINK перестанет работать.
 - При одновременном использовании нескольких HDMI устройств, с протоколом дистанционного управления, SIMPLINK может работать с ошибками.
 - Данная функция доступна не для всех моделей. При воспроизведении видео/музыки на ТВ с подключенным домашним кинотеатром, внешняя акустика подключается автоматически.

Описание функции SIMPLINK

- **Прямое воспроизведение** : Моментально воспроизводит мультимедиа с устройства на ТВ.
- **Выбор устройства - носителя, на котором расположены файлы мультимедиа** : Подключает необходимое устройство, которым теперь можно управлять пультом от ТВ посредством меню SIMPLINK.
- **Воспроизведение записи/диска** : управляет устройством-носителем, на котором расположены файлы мультимедиа.
- **Отключение всех устройств** : При выключении ТВ - все подключенные к нему устройства также отключаются.
- **Супс Power on (Синхронное включение)** : Когда подключенное к разъему HDMI устройство SIMPLINK начинает воспроизведение, телевизор включается автоматически.

Блокировка системы

SETTINGS ⇨ БЛОКИРОВКА ⇨ Устан. пароль

Установка или изменение пароля доступа к функциям телевизора.

Исходный установленный пароль: '0000'.

- При выборе страны (Франция) установлен пароль не '0000' а '1234'.
- Если выбрана страна Франция, пароль '0000' установить нельзя.

Для установки заводских настроек

SETTINGS ⇨ УСТАНОВКИ ⇨ Заводские настройки

Внимание! Вся сохраненная в ТВ информация и настройки будут удалены и возвращены в заводское состояние.

ТВ автоматически выключится и снова включится, после этого в нем будут только заводские предустановки.

- Если Система блокировки включена, появится всплывающее окно с требованием ввести пароль.
- Не отключайте электропитание во время сброса и инициализации.

Извлечение USB устройства

Q.MENU ⇨ USB-устройство

Нажмите ОК для извлечения. Как только появится сообщение о том, что устройство USB может быть успешно извлечено, отсоедините устройство от USB-входа ТВ.

- После того, как устройство USB было извлечено через меню, информация с него больше не может быть прочитана. Отсоедините устройство USB и переподключите его.

Будьте осторожны при использовании устройств USB

- Если устройство USB оснащено программой автоидентификации или использует свой собственный драйвер, оно может не работать.
- Некоторые устройства USB могут не распознаваться в ТВ или работать некорректно.
- Используйте только устройства USB, отформатированные при помощи Windows в файловые системы FAT32 или NTFS.
- При использовании внешних устройств USB, рекомендовано пользоваться устройствами с напряжением не более 5В и силой тока 500мА.
- Рекомендовано использовать USB карты памяти не более 32 Гб и внешние жесткие диски USB не более 2 ТБ.
- Если внешний жесткий диск USB с внешним питанием работает с ошибками, включите и выключите питание. Дополнительную информацию см. в руководстве пользователя внешнего жесткого диска USB.
- Данные на устройстве USB могут быть повреждены. Сохраняйте резервные копии важных файлов на других носителях. Обеспечение сохранности файлов является целиком и полностью задачей пользователя. Производитель не несет ответственности за утрату данных.

Поддерживаемые форматы мультимедиа

- Максимальная скорость передачи: 20 Мбит/с.
 - Поддерживаемые форматы внешних субтитров: *.srt (SubRip), *.smi (SAMI), *.sub (SubViewer, MicroDVD, DVDsubtitleSystem, Subldx(Vobsub)), *.ass/* .ssa (SubStation Alpha), *.txt (TMplayer), *.psb (PowerDivX)
 - Поддерживаемые форматы внутренних субтитров: *.dat/*.mpg/*.mpeg/*.vob (DVD-субтитры), *.ts/* .tp/* .m2ts/ (DVB-субтитры), *.mp4 (DVD-субтитры, Обычный текст UTF-8), *.mkv (ASS, SSA, Обычный текст UTF-8, Универсальный формат субтитров, VobSub, DVD-субтитры), *.divx/* .avi (XSUB¹, XSUB+)
- 1 XSUB : Поддержка внутренних субтитров с DivX6

Поддерживаемые видеоформаты

- Максимальное разрешение: 1920 x 1080 @ 30p (только Motion JPEG 640 x 480 @ 30p)
- .asf, .wmv
[Видео] MPEG-2, MPEG-4 Part2, DivX3.11, DivX4, DivX5, DivX6, XviD, H.264/AVC, VC1(WMV3, WVC1), MP43
[Аудио] WMA Standard, WMA9(Pro), MP3, AAC, AC3, MP3, 3D WMV Single Stream.
- divx, .avi
[Видео] MPEG-2, MPEG-4 Part2, DivX3.11, DivX4, DivX5, DivX6, XviD, H.264/AVC
[Аудио] HE-AAC, LPCM, ADPCM, MPEG- 1 Layer I, MPEG-1 Layer II, Dolby Digital, MPEG-1 Layer III (MP3)

- .ts, .trp, .tp, .mts, .m2ts
[Видео] H.264/AVC, MPEG-2, AVS, VC1
[Аудио] MPEG-1 Layer I, MPEG-1 Layer II, MPEG-1 Layer III (MP3), Dolby Digital, Dolby Digital Plus, AAC, HE-AAC
- .vob
[Видео] MPEG-1, MPEG-2
[Аудио] Dolby Digital, MPEG-1 Layer I, MPEG-1 Layer II, DVD-LPCM
- mp4, .m4v, .mov
[Видео] MPEG-2, MPEG-4 Part2, DivX3.11, DivX4, DivX5, DivX6, XVID, H.264/AVC [Аудио] AAC, MPEG-1 Layer III (MP3)
- .mkv
[Видео] MPEG-2, MPEG-4 Part2, DivX3.11, DivX4, DivX5, DivX6, XVID, H.264/AVC [Аудио] HE-AAC, Dolby Digital, MPEG-1 Layer III (MP3), LPCM
- motion JPEG
[Видео] MJPEG
[Аудио] LPCM, ADPCM
- .mpg, .mpeg, .mpe
[Видео] MPEG-1, MPEG-2
[Аудио] MPEG-1 Layer I, MPEG-1 Layer II, Dolby Digital, LPCM
- dat
[Видео] MPEG-1, MPEG-2
[Аудио] MP2
- flv
[Видео] Sorenson H.263, H.264/AVC
[Аудио] MP3, AAC, HE-AAC
- *rm, *rmvb
[Видео] RV30, RV40
[Аудио] Dolby Digital, AAC, HE-AAC, RA6(Cook)
- 3gp, 3gpr2
[Видео] H.264/AVC, MPEG-4 Part2
[Аудио] AAC, AMR(NB/WB)
- *rm / *rmvb : В зависимости от модели

Поддерживаемые аудиоформаты

- Формат файла : mp3
[Битрейт] 32 Кбит/сек - 320 Кбит/сек
[Частота дискретизации] 16 кГц - 48 кГц
[Поддержка] MPEG1, MPEG2, Layer2, Layer3
- Формат файла : AAC
[Битрейт] свободный формат
[Частота дискретизации] 8 кГц ~ 48 кГц
[Поддержка] ADIF, ADTS
- Формат файла : M4A
[Битрейт] свободный формат
[Частота дискретизации] 8 кГц ~ 48 кГц
[Поддержка] MPEG-4
- Формат файла : WMA
[Битрейт] 128 Кбит/сек ~ 320 Кбит/сек
[Частота дискретизации] 8 кГц ~ 48 кГц
[Поддержка] WMA7, WMA8, WMA9 Standard
- Формат файла : WMA 10 Pro
[Битрейт] ~ 768 Кбит/сек
[Канал/Частота дискретизации]
M0 : 2-канальный при 48 кГц

(Кроме режима LBR),

M1 : 5.1-канальный при 48 кГц,

M2 : 5.1-канальный при 96 кГц

[Поддержка] WMA 10 Pro

- Формат файла : OGG
[Битрейт] свободный формат
[Частота дискретизации] 8 кГц ~ 48 кГц
[Поддержка] OGG Vorbis

Поддерживаемые форматы изображений

- Category : 2D (jpeg, jpg, jpe)
[Доступный форма файлов] SOF0: Baseline, SOF1: последовательное расширение, SOF2: прогрессивная развертка
[Размер фото] Минимальный: 64 x 64, Максимальный: Обычного типа: 15360 (Ш) x 8640 (Г), Прогрессивный тип: 1920 (Ш) x 1440 (В)
- Категория: BMP
[Размер фото] Минимальный: 64 x 64, Максимальный : 9600 x 6400
- Категория : PNG
[Доступный формат файлов] чересстрочный, построчный
[Размер фото] Минимальный: 64 x 64, Максимальный: Чересстрочный : 1200 x 800, Построчный : 9600 x 6400
- Форматы изображений BMP и PNG могут отображаться медленнее формата JPEG.

Просмотр онлайн руководства

Для получения дополнительной информации по руководству пользователя, посетите www.lg.com.

Обслуживание

Очистка телевизора

Для сохранения превосходного качества изображения и длительного срока службы продукта необходимо регулярно чистить телевизор.

- Перед очисткой телевизора выключите питание и отключите шнур питания и другие кабели.
- Если телевизор не используется в течение длительного времени, отключите шнур питания от розетки, чтобы избежать повреждения из-за разряда молнии или скачка напряжения.

Экран, рамка, корпус и подставка

Для удаления пыли или незначительных загрязнений используйте сухую, чистую и мягкую ткань.

Для удаления значительных загрязнений протирайте поверхность мягкой тканью, смоченной в чистой воде или мягком растворе моющего средства. После этого сразу же протрите экран и рамку сухой тканью.

- Всегда избегайте касания экрана, так как это может привести к его повреждению.
- Не нажимайте, не трите и не бейте по поверхности ногтями или острыми предметами, так как это может привести к появлению царапин на экране и искажению изображения.
- Не используйте химические вещества, так как это может привести к повреждению поверхности.
Не наносите жидкость непосредственно на поверхность.
- При попадании воды внутрь корпуса телевизора существует риск возникновения пожара, поражения электрическим током и неисправности.

Кабель питания

Регулярно очищайте шнур питания от накопившейся пыли или грязи.

Предотвращение повреждения или прогорания экрана телевизора

- Если на экране в течение длительного времени отображается неподвижное изображение, оно может «отпечататься» и оставить на экране постоянный след. На такое повреждение или «прогорание» гарантия не распространяется.
- Если в течение длительного времени для телевизора установлен формат изображения 4:3, изображение может прогореть на области экрана с черными полосками.
- Для предотвращения данной проблемы избегайте вывода на экран неподвижных изображений в течение длительного времени (2 часа или более для ЖК-телевизоров).

ВНИМАНИЕ!

ПОДКЛЮЧЕНИЕ ВНЕШНИХ УСТРОЙСТВ

Убедитесь в том, что розетки, в которые вставлены кабели питания внешних устройств и телевизора заземлены.

ПЕРЕД ПОДКЛЮЧЕНИЕМ НЕОБХОДИМО ОБЕСТОЧИТЬ ВСЕ ПОДКЛЮЧАЕМЫЕ УСТРОЙСТВА И ТЕЛЕВИЗОР! ОТКЛЮЧИТЕ АНТЕННУ ОТ ТЕЛЕВИЗОРА!

Подключите сигнальные кабели от внешних устройств к телевизору, а затем подключите все устройства к электросети. Обязательно используйте антенный изолятор (входит в комплект поставки в зависимости от модели) для подключения антенного кабеля.

НИ В КОЕМ СЛУЧАЕ НЕ ВКЛЮЧАЙТЕ ТЕЛЕВИЗОР И ПОДКЛЮЧАЕМЫЕ УСТРОЙСТВА В ЭЛЕКТРОСЕТЬ ДО ТЕХ ПОР, ПОКА НЕ ЗАКОНЧИЛИ ПОДСОЕДИНЯТЬ К НЕМУ СИГНАЛЬНЫЕ КАБЕЛИ. ЭТО МОЖЕТ ПРИВЕСТИ К ПОВРЕЖДЕНИЮ ТЕЛЕВИЗОРА И ПОДКЛЮЧАЕМЫХ УСТРОЙСТВ.

Помните, что электропроводка помещения, где планируется эксплуатировать телевизор должна соответствовать требованиям СНиП 3.05.06-85.

Устранение неисправностей

Проблема	Решение
Телевизор не реагирует на команды пульта дистанционного управления (пульта ДУ).	<ul style="list-style-type: none"> * Убедитесь в отсутствии препятствий между ТВ и пультом дистанционного управления. * Убедитесь, что батареи заряжены и правильно установлены (⊕ к ⊕, ⊖ к ⊖). При необходимости замените батареи новыми. * При использовании пульта ДУ Magic [в зависимости от модели] потрясите пульт из стороны в сторону. Убедитесь в том, что пульт и ТВ сопряжены.
ТВ не включается: отсутствуют изображение и звук.	<ul style="list-style-type: none"> * Убедитесь, что розетка работает, сетевое напряжение присутствует, подключив к ней другие электроприборы. * Убедитесь, что шнур питания надёжно подключен к розетке и к ТВ. * Убедитесь, что ТВ включён (включите ТВ кнопкой, расположенной на панели).
Телевизор самопроизвольно выключается.	<ul style="list-style-type: none"> * Проверьте надежность подключения электросети (место: розетка/ТВ). Возможно, произошел сбой в сети электропитания, плохой контакт в розетке. * Если на ТВ не подавались сигналы управления с ПДУ в течение двух часов, ТВ отключается по таймеру для сбережения энергии. * Проверьте функции Таймер сна и Время выкл. - активируется в настройках «ВРЕМЯ». См. «Таймер сна». * Если отсутствует входной сигнал в течение 15 минут, телевизор выключится автоматически.
При подсоединении к компьютеру (RGB/HDMI), отображается сообщение «Нет сигнала» или «Неверный формат».	<ul style="list-style-type: none"> * Убедитесь, что выбран правильный источник входного сигнала - меню «ВХОД» (кнопка INPUT). * Убедитесь, что ТВ поддерживает разрешение и частоту кадров видеокарты. Если установлена неподдерживаемая частота или разрешение в настройках видеокарты - установите рекомендуемые параметры. * Выключите/включите ТВ с помощью пульта ДУ. * Переподключите кабель RGB/HDMI. * Перезагрузите компьютер не выключая ТВ.
Во время просмотра отсутствует или искажен звук.	<ul style="list-style-type: none"> * Нажмите кнопку ↵ + или ↵ - на ПДУ. * Убедитесь, что не включен режим «Без звука» MUTE. * Переключите канал. Возможно проблема связана с каналом. Для аналоговых каналов проблема может быть связана с определением системы вещания, измените в меню КАНАЛЫ → Ручная настройка → Система. * Если звук отсутствует/искажен на определенных ТВ каналах, измените звуковую дорожку или переключите моно/стерео через меню быстрого доступа (Q.Menu). * Убедитесь, что аудиокабели подключены правильно и не повреждены. * При воспроизведении видеоконтента с USB-носителя, формат звуковой дорожки может не поддерживаться. * Проверьте вывод звука в меню «ЗВУК», опция «Аудиовыход».
Отображается чёрно-белое изображение или низкое качество цветопередачи.	<ul style="list-style-type: none"> * Отрегулируйте Цветность, Оттенки и Цветовую температуру в меню «ЭКРАН». * Произведите Сброс настроек экрана в меню «ЭКРАН». * Произведите сброс на Заводские настройки в меню «УСТАНОВКИ». (Все пользовательские настройки и каналы будут удалены).
Питание включено, но отображается очень тёмное изображение.	<ul style="list-style-type: none"> * Проверьте функцию Экономия энергии (Есо) в меню «ЭКРАН». При необходимости отключите. * Отрегулируйте Яркость и Контрастность в меню «ЭКРАН». * Произведите Сброс настроек экрана в меню «ЭКРАН». * Произведите сброс на Заводские настройки в меню «УСТАНОВКИ». (Все пользовательские настройки и каналы будут удалены).
На экране отображается надпись «Нет сигнала» .	<ul style="list-style-type: none"> * Проверьте правильность выбора входного сигнала в меню «ВХОД» (кнопка INPUT). * Убедитесь, что внешнее устройство надёжно подключено с помощью сигнального кабеля, включено и работоспособно. * Попробуйте поменять сигнальный кабель, возможно проблема с ним. * Обратитесь к разделу Подключений инструкции пользователя и подключите внешнее устройство.
Изображение на экране ТВ с ПК отображается не полностью или с искажениями.	<ul style="list-style-type: none"> * Выполните автонастройку или настройте параметры позиции вручную с помощью опции Экран в меню «ЭКРАН» - только для RGB [в зависимости от модели]. * При использовании HDMI-кабеля, переименуйте соответствующий вход в PC (ПК) кнопкой Input (Вход) [Используйте масштабирование в настройках видеокарты на ПК]. * Убедитесь, что ТВ поддерживает разрешение и частоту кадров видеокарты. Если установлена неподдерживаемая частота или разрешение в настройках видеокарты - установите рекомендуемые параметры.

Проблема	Решение
Низкое качество изображения некоторых каналов. Полосы, линии, штрихи на изображении или изображение размыто.	<ul style="list-style-type: none"> * Переключите канал. Возможно, проблема связана с каналом. Для аналоговых каналов проблема может быть связана с определением системы вещания, измените в меню КАНАЛЫ → Ручная настройка → Система. * Сигнал станции слишком слабый. Направьте антенну в правильном направлении. * Убедитесь, в отсутствии источников помех, например, других электрических устройств или электроинструментов. * Произведите сброс на Заводские настройки в меню «УСТАНОВКИ». (Все пользовательские настройки и каналы будут удалены).
Не настраивает каналы, настраивает не все каналы.	<ul style="list-style-type: none"> * Выберите правильный режим поиска: Антенна (если у Вас собственная антенна, направленная на ТВ вышку) или кабельное ТВ (если Ваша квартира подключена к домовой антенне) и заново произведите автопоиск. Если Вашего кабельного оператора нет в списке при выборе Кабельное ТВ - выберите опцию Другие операторы → тип поиска Быстрый → Введите начальную частоту (46000) или выберите ПОЛНЫЙ поиск (занимает дополнительное время). * Проверьте правильность направления собственной антенны, целостность кабеля, разъемов, надежность подключения. * Произведите сброс на Заводские настройки в меню «УСТАНОВКИ». (Все пользовательские настройки и каналы будут удалены). * Обновите Программное Обеспечение (ПО), ПО в соответствии с моделью ТВ и инструкцию по обновлению можно найти на официальном сайте www.lg.com. * Обратитесь к кабельному оператору для проверки сигнала.
Не описанная (другая) проблема воспроизведения и передачи сигналов. Не работает какая-либо функция, заложенная в ТВ.	<ul style="list-style-type: none"> * Произведите сброс на Заводские настройки в меню УСТАНОВКИ. (Все пользовательские настройки и каналы будут удалены). * Обновите программное обеспечение (ПО), ПО в соответствии с моделью ТВ и инструкцию по обновлению можно найти на официальном сайте www.lg.com.

Если у вас возникла какая-либо проблема с работой ТВ и вы не нашли ее в списке или решение вам не подходит, Вы всегда можете воспользоваться бесплатной информационной службой (см. последнюю страницу инструкции).

Звонок бесплатный.

Технические характеристики

Характеристики изделий могут быть изменены без предварительного уведомления в связи с модернизацией функций устройства.

Модель	Размеры (Ш x В x Г) (мм)		Вес (кг)		Потребляемая мощность	Требования к электропитанию
	С подставкой	Без подставки	С подставкой	Без подставки		
22MT57D 22MT57V	507,6 x 410,5 x 198,2	507,6 x 316,5 x 75,5	3,1	2,8	26 W	19 V --- 1,6 A
24MT57D 24MT57V	554,9 x 437,2 x 198,2	554,9 x 343,3 x 74,8	3,8	3,6	28 W	19 V --- 2,0 A
27MT57D 27MT57V	642,0 x 488,5 x 222,7	642,0 x 394,5 x 75,0	5,0	4,7	32 W	19 V --- 2,0 A
23MT77D 23MT77V	533,0 x 423,7 x 198,2	533,0 x 328,3 x 68,4	3,6	3,4	29 W	19 V --- 2,0 A
24MT77D	541,0 x 426,8 x 197,2	541,0 x 329,4 x 68,2	3,5	3,2	27 W	19 V --- 2,0 A
27MT77D	622,7 x 473,3 x 222,7	622,7 x 377,9 x 73,6	4,9	4,6	33 W	19 V --- 2,0 A
22MT47V 22MT47D	507,6 x 365,4 x 158,7	507,6 x 316,5 x 52,7	2,9	2,75	26 W	19 V --- 1,6 A
24MT47V 24MT47D	556,0 x 393,8 x 158,7	556,0 x 345,2 x 53,1	3,6	3,4	28 W	19 V --- 1,6 A
28MT47V 28MT47D	641,5 x 445,4 x 171,0	641,5 x 396,3 x 57,5	4,7	4,5	33 W	19 V --- 2,0 A
29MT47V 29MT47D	665,8 x 453,5 x 171,0	665,8 x 405,5 x 61,4	5,3	5,1	43 W	19 V --- 2,4 A

Поддерживаемый режим RGB (PC(ПК)) / HDMI (PC(ПК))

(Только для 22/24/27MT57*, 23/24/27MT77*, 22MT47*)

Решение	Частота горизонтальной развертки (кГц)	Частота вертикальной развертки (Гц)
720 x 400	31,468	70,080
640 x 480	31,469	59,940
	37,500	75,000
800 x 600	37,879	60,317
	46,875	75,000
1024 x 768	48,363	60,004
1024 x 768 (Только для HDMI(PC))	56,476	70,069
1024 x 768	60,023	75,029
1152 x 864	67,500	75,000
1280 x 720	45,000	60,000
1280 x 800	49,702	59,810
1280 x 1024	63,981	60,020
	79,976	75,025
1400 x 1050	65,317	59,978
1440 x 900	55,935	59,887
1600 x 900	60,000	60,000
1680 x 1050	64,674	59,883
	65,290	59,954
1920 x 1080	67,500	60,000

(Только для 24/28/29MT47*)

Решение	Частота горизонтальной развертки (кГц)	Частота вертикальной развертки (Гц)
720 x 400	31,468	70,080
640 x 480	31,469	59,940
	37,500	75,000
800 x 600	37,879	60,317
	46,875	75,000
1024 x 768	48,363	60,004
	60,023	75,029
1280 x 800	49,702	59,810
1366 x 768	47,717	59,790

! ПРИМЕЧАНИЕ

- Оптимальным разрешением экрана является
- 22/24/27MT57*, 23/24/27MT77*, 22MT47*: 1920 X 1080 при 60 Гц
- 24/28/29MT47*: 1366 X 768 при 60 Гц
- Оптимальной синхронизацией в каждом режиме является частота вертикальной развертки 60 Гц.

Поддерживаемый режим HDMI (DTV)

Решение	Частота горизонтальной развертки (кГц)	Частота вертикальной развертки (Гц)
720 x 480	31,469	59,940
	31,500	60,000
720 x 576	31,250	50,000
	37,500	50,000
	44,960	59,940
1280 x 720	45,000	60,000
	33,720	59,940
1920 x 1080	33,750	60,000
	28,125	50,000
	27,000	24,000
	33,750	30,000
	56,250	50,000
	67,430	59,940
	67,500	60,000

Поддержка компонентного режима

Решение	Частота горизонтальной развертки (кГц)	Частота вертикальной развертки (Гц)
720 x 480	15,730	59,940
	15,750	60,000
	31,470	59,940
	31,500	60,000
720 x 576	15,625	50,000
	31,250	50,000
1280 x 720	44,960	59,940
	45,000	60,000
	37,500	50,000
1920 x 1080	33,720	59,940
	33,750	60,000
	28,125	50,000
	56,250	50,000
	67,432	59,940
	67,500	60,000

Сведения о подключении к компонентному разъему

Порты компонентного сигнала на телевизоре	Y	P _B	P _R
---	---	----------------	----------------

Выходные видеоразъемы на DVD-проигрывателе	Y	P _B	P _R
	Y	B-Y	R-Y
	Y	C _b	C _r
	Y	P _b	P _r

Поддерживаемый режим RGB (PC(ПК)) / HDMI (PC(ПК))

(Только для 22/24/27MT57*, 23/24/27MT77*, 22MT47*)

Решение	Частота горизонтальной развертки (кГц)	Частота вертикальной развертки (Гц)
720 x 400	31,468	70,080
640 x 480	31,469 37,500	59,940 75,000
800 x 600	37,879 46,875	60,317 75,000
1024 x 768	48,363	60,004
1024 x 768 (Только для HDMI(PC))	56,476	70,069
1024 x 768	60,023	75,029
1152 x 864	67,500	75,000
1280 x 720	45,000	60,000
1280 x 800	49,702	59,810
1280 x 1024	63,981 79,976	60,020 75,025
1400 x 1050	65,317	59,978
1440 x 900	55,935	59,887
1600 x 900	60,000	60,000
1680 x 1050	64,674 65,290	59,883 59,954
1920 x 1080	67,500	60,000

! ПРИМЕЧАНИЕ

- Оптимальным разрешением экрана является - 22/24/27MT57*, 23/24/27MT77*, 22MT47*: 1920 X 1080 при 60 Гц
- 24/28/29MT47*: 1366 X 768 при 60 Гц
- Оптимальной синхронизацией в каждом режиме является частота вертикальной развертки 60 Гц.

(Только для 24/28/29MT47*)

Решение	Частота горизонтальной развертки (кГц)	Частота вертикальной развертки (Гц)
720 x 400	31,468	70,080
640 x 480	31,469 37,500	59,940 75,000
800 x 600	37,879 46,875	60,317 75,000
1024 x 768	48,363 60,023	60,004 75,029
1280 x 800	49,702	59,810
1366 x 768	47,717	59,790

Сведения о подключении к компонентному разьему

Порты компонентного сигнала на телевизоре	Y	P _B	P _R
---	---	----------------	----------------

Выходные видеоразъемы на DVD-проигрывателе	Y	P _B	P _R
	Y	B-Y	R-Y
	Y	C _b	C _r
	Y	P _b	P _r

Наименование и адрес производителя (зависит от модели и указано на изделии)

Эл Джи Электроникс Инк.	Эл Джи Электроникс Нанджин Дисплей Ко., Лтд.	000 «ЛГ Электроникс Млава»	000 «ЛГ Электроникс РУС»
ЛГ Электроникс Инк. 730-709, Корея, Гьёнсангбук-до, Гуми-ши, Санхо-даеро, 77 (Корея, 730-906, Гиёнгангбук-До, г. Гуми, Гондан-Донг, 299)	Китай, 210038, г. Нанджин, Зона Экономического и Технического Развития, Яоксин Роуд, 346	06-500, Польша, Млава, ул.ЛГ Электроникс 7.	143160, РФ, Московская область, Рузский район, СП Дороховское, 86-й км. Минского шоссе, д.9.

Наименование и адрес импортера

ООО «ЛГ Электроникс РУС»

143160, РФ, Московская область, Рузский район, СП
Дороховское, 86-й км. Минского шоссе, д.9.

РУССКИЙ

1 «Претензии (предложения) по качеству товара, ремонт и техническое обслуживание товара принимает: Фирменный сервисный центр г. Москва, пл. Победы, д. 2, стр. 2. Информацию о других сервисных центрах можно получить в службе поддержки клиентов».

2 Срок службы данного товара - 5 лет со дня передачи товара потребителю.

3



Символ «не для пищевой продукции» применяется в соответствии с техническим регламентом Таможенного союза «О безопасности упаковки» 005/2011 и указывает на то, что упаковка данного продукта не предназначена для повторного использования и подлежит утилизации. Упаковку данного продукта запрещается использовать для хранения пищевой продукции.



Символ «петля Мебиуса» указывает на возможность утилизации упаковки. Символ может быть дополнен обозначением материала упаковки в виде цифрового и/или буквенного обозначения.

Данные по энергоэффективности для моделей телевизоров LG

* Указанные модели телевизоров не имеют «выключенного режима»

Для полного отключения телевизора - отсоедините его от сети питания.

Модель:	Удельная мощность рабочего режима: Вт/см ²	Потребляемая мощность изделием в режиме ожидания: Вт	Потребляемая мощность изделием в выключенном режиме:
24MT47V-P/BZS	0.020	0.5	отсутствует
24MT57D-PZS	0.025	0.5	отсутствует
24MT57V-PZS	0.025	0.5	отсутствует
22MT57D-PZS	0.024	0.5	отсутствует
22MT57V-PZS	0.024	0.5	отсутствует
23MT77D-PZS	0.027	0.5	отсутствует
23MT77V-PZS	0.027	0.5	отсутствует
27MT57V-PZS	0.019	0.5	отсутствует
27MT57D-PZS	0.019	0.5	отсутствует
24MT47D-BZS	0.020	0.5	отсутствует
24MT77D-PZS	0.025	0.5	отсутствует
27MT77D-PZS	0.019	0.5	отсутствует
28MT47D-PZS	0.019	0.5	отсутствует
28MT47V-PZS	0.019	0.5	отсутствует
29MT47D-PZS	0.021	0.5	отсутствует
29MT47V-PZS	0.021	0.5	отсутствует
22MT47D-PZS	0.024	0.5	отсутствует
22MT47V-PZS	0.024	0.5	отсутствует





ПОСІБНИК КОРИСТУВАЧА Відомості з техніки безпеки та довідка

Уважно прочитайте цей посібник, перш ніж вмикати пристрій,
і збережіть посібник для довідки у майбутньому.

Надруковано в Росії.
Виробник: ТОВ «ЛГ Електронікс РУС»
Адреса: 143160, РФ, Московська область,
Рузьський район, СП Дороховське, 86-й км. Мінського шосе, д. 9

Адреса імпортера: ПІІ «ЛГ ЕЛЕКТРОНІКС Україна» Україна, 01004 Київ, вул. Басейна 6
тел.: +38 (044) 201-43-50, факс: +38 (044) 201-43-73



www.lg.com

Зміст

3	Правила техніки безпеки	10	З'єднання (повідомлення)
6	Ліцензії	10	-Під'єднання антени
6	Інформація про програмне забезпечення з відкритим кодом	10	-Під'єднання супутникової антени
6	Приготування	10	-Інші з'єднання
7	Піднімання та перенесення телевізора	10	-З'єднання Euro Scart
7	Встановлення телевізора	10	-Під'єднання до комп'ютера
7	Кнопка джойстика	11	Пульт дистанційного керування
7	-Базові функції	12	Налаштування
8	-Налаштування меню	15	Перегляд веб-посібника
8	Використання сенсорних кнопок	16	Обслуговування
8	Встановлення на столі	16	-Чищення телевізора
8	-Регулювання кута телевізора для зручного перегляду	16	-Екран, рамка, корпус і підставка
9	-Використання системи безпеки Kensington	16	-Кабель живлення
9	Встановлення на стіні	16	-Попередження "вигоряння" екрана
9	-Приладдя, яке не входить у комплект (настінний кронштейн)	17	Усунення несправностей
		18	Технічні характеристики
		20	Найменування та адреса виробника
		20	Найменування та адреса імпортера
		20	Обмеження України на наявність небезпечних речовин



ПРИМІТКА

- Телевізор зі світлодіодною підсвіткою LG – це рідкокристалічний екран зі світлодіодною підсвіткою.

Правила техніки безпеки

Перед використанням виробу уважно прочитайте ці правила техніки безпеки.

⚠ ПОПЕРЕДЖЕННЯ

- У разі нехтування попереджувальними повідомленнями ви можете зазнати фізичних ушкоджень або поставити під ризик власне життя.

⚠ УВАГА

- У разі нехтування поданими застереженнями ви можете травмуватися або пошкодити виріб.

Правила техніки безпеки щодо встановлення виробу

⚠ ПОПЕРЕДЖЕННЯ

- Встановлюйте виріб подалі від джерел тепла, наприклад електричних обігрівачів.
 - ▶ Інакше існує ризик ураження електричним струмом, займання, поломки або деформації пристрою.
- Тримайте вологопоглинаючий матеріал і вінілове пакування у місцях, недосяжних для дітей.
 - ▶ У разі ковтання вологопоглинаючий матеріал становить загрозу здоров'ю. Якщо дитина випадково ковтнула його, слід спровокувати блювоту і негайно звернутися до лікаря. Вінілове пакування може спричинити удушшення. Тримайте його в місцях, недосяжних для дітей.
- Не кладіть на виріб важкі предмети і не сідайте на нього.
 - ▶ Внаслідок падіння виробу ви можете зазнати травм. Особливо уважними слід бути дітям.
- Не залишайте без нагляду кабель живлення та сигнальний кабель у місцях, де ходять люди.
 - ▶ Об кабель можна спіткнутися, а це може призвести до ураження електричним струмом, займання, поломки виробу або травмування.
- Встановлюйте виріб у чистому сухому місці.
 - ▶ Пил та волога можуть призвести до ураження електричним струмом, займання або поломки виробу.
- Якщо чути запах диму, інший неприємний запах або дивний звук, від'єднайте кабель живлення і зверніться до сервісного центру.
 - ▶ Якщо ви продовжите використовувати пристрій, не вживши відповідних заходів безпеки, це може призвести до ураження електричним струмом або займання.
- Якщо виріб випадково впав або його корпус пошкоджено, вимкніть виріб та від'єднайте кабель живлення.
 - ▶ Якщо ви продовжите використовувати пристрій, не вживши відповідних заходів безпеки, це може призвести до ураження електричним струмом або займання. Зверніться за консультацією у сервісний центр.
- Не кидайте на виріб будь-яких предметів і не вдаряйте його. Не кидайте іграшки чи інші предмети в екран виробу.
 - ▶ Це може призвести до травмування, поломки виробу або пошкодження дисплея.

- Зважайте, щоб виріб не впав під час під'єднання до зовнішнього пристрою.
 - ▶ Це може призвести до травмування або поломки виробу.
- У разі використання виробу в якості дисплея ігрової приставки дотримуйтеся відстані в чотири рази більшої за діагональ екрана.
 - ▶ Падіння виробу через надто короткий кабель може призвести до травмування або виникнення поломки.
- Відображення нерухомого зображення на екрані протягом тривалого періоду часу може пошкодити екран і спричинити "вигорання" зображення. Щоб користуватися виробом тривалий час, використовуйте екранну заставку на комп'ютері або функцію запобігання ефекту залишкового зображення на виробі; коли виріб не використовується, вимикайте живлення. Гарантія на цей виріб не поширюється на "вигорання" зображення і пов'язані з цим проблеми.
- Не встановлюйте виріб на стіні у місці, де на нього може потрапити жир та жиrowі випари.
 - ▶ Вони можуть пошкодити виріб і спричинити падіння.

⚠ УВАГА

- Стежте, щоб вентиляційні отвори виробу не були заблоковані. Встановлюйте виріб у достатньо просторому місці (більше 10 см від стіни)
 - ▶ Якщо виріб встановити надто близько до стіни, він може деформуватися, або внаслідок внутрішнього перегрівання може виникнути займання.
- Не накривайте вентиляційні отвори виробу будь-якою тканиною.
 - ▶ Це може спричинити деформацію пристрою або займання внаслідок внутрішнього перегрівання.
- Встановлюйте виріб на плоскій стійкій поверхні, із якої він не може впасти.
 - ▶ У разі падіння виріб може вас травмувати або пошкодитися.
- Встановлюйте виріб в місцях, де немає електромагнітних перешкод.
- Не піддавайте виріб впливу прямого сонячного проміння.
 - ▶ Це може призвести до виникнення неполадок.
- Якщо виріб встановити у місці, яке не відповідає вимогам, це може призвести до серйозного погіршення якості зображення, зменшення строку експлуатації та пошкодження зовнішньої поверхні виробу. Перш ніж встановлювати виріб, проконсультуйтеся з представником компанії LG чи кваліфікованим спеціалістом. Це застереження стосується місць із надмірною кількістю дрібного пилу чи масляного туману, місць, де використовують хімічні речовини, місць, де спостерігаються дуже високі і низькі температури чи надто висока вологість, або ж умов, за яких виріб залишатиметься увімкненим упродовж тривалого часу (аеропорт і вокзал). Недотримання вимог призведе до втрати гарантії.
- Не встановлюйте виріб у місці з недостатньою вентиляцією (наприклад, на книжковій полиці чи у шафі) чи на вулиці, також не використовуйте його на килимі або подушці.
- Крім того, не встановлюйте його поряд із об'єктами, що нагріваються, як наприклад освітлювальне обладнання.

Застереження щодо адаптера змінного струму і кабелю живлення

⚠ ПОПЕРЕДЖЕННЯ

- Якщо всередину виробу (телевізора, монітора, кабелю живлення чи адаптера змінного струму) потрапить вода або інша стороння речовина, негайно від'єднайте кабель живлення і зверніться до центру обслуговування.
 - ▶ Нехтування цією вимогою може призвести до займання або ураження електричним струмом через пошкодження виробу.
- Не торкайтеся штекера кабелю живлення або адаптера змінного струму вологими руками. Якщо контакти штекера вологі чи запилені, витріть їх і висушіть, перш ніж використовувати.
 - ▶ Нехтування цією вимогою може призвести до займання або ураження електричним струмом.
- Обов'язково до кінця вставляйте кабель живлення в адаптер змінного струму.
 - ▶ Слабке з'єднання може стати причиною займання або ураження електричним струмом.
- Обов'язково використовуйте кабелі живлення і адаптери змінного струму надані або схвалені компанією LG Electronics, Inc.
 - ▶ Використання несхвалених виробів може призвести до займання або ураження електричним струмом.
- Від'єднуючи кабель живлення, тягніть його за штекер. Не згинайте кабель живлення з надмірною силою.
 - ▶ Це може пошкодити шнур живлення і призвести до ураження електричним струмом або виникнення займання.
- Намагайтеся не ступати і не ставити на кабель живлення чи адаптер змінного струму важкі предмети (електропристрої, одяг тощо). Будьте обережні, щоб не пошкодити кабель живлення чи адаптер змінного струму гострими предметами.
 - ▶ Пошкоджений кабель живлення може стати причиною займання чи ураження електричним струмом.
- Не розбирайте, не ремонтуйте і не змінюйте кабель живлення або адаптер змінного струму.
 - ▶ Нехтування цією вимогою може призвести до займання чи ураження електричним струмом.
- Кабель живлення необхідно під'єднувати лише до заземлених розеток.
 - ▶ Інакше ви ризикуєте травмуватися або бути ураженим електричним струмом.
- Використовуйте лише номінальну напругу.
 - ▶ Інакше пристрій може пошкодитись, а вас може вразити електричний струм.
- Під час грому та блискавки не торкайтеся кабелю живлення та сигнального кабелю. Це дуже небезпечно.
 - ▶ Це може призвести до ураження електричним струмом.
- Не під'єднуйте до однієї розетки кілька продовжувальних шнурів, електричних пристроїв чи обігрівачів. Використовуйте блоки живлення з виходом заземлення, призначені спеціально для використання з комп'ютером.

- ▶ Внаслідок перегрівання може виникнути займання.
- Також, якщо контакт кабелю мокрий або забруднений, його слід насухо і чисто витерти.
 - ▶ Накопичення зайвої вологи може призвести до ураження електричним струмом.
- Якщо ви не плануєте використовувати вирію упродовж тривалого часу, від'єднайте від нього кабель живлення.
 - ▶ Накопичення пилу може спричинити займання, а погіршення рівня ізоляції — витік струму, ураження струмом або пожежу.
- Кабель має бути надійно зафіксований.
 - ▶ Якщо штекер кабелю встановлено не повністю, може виникнути займання.
- Не вставляйте пристроїв, що є провідниками (наприклад шпильку) в один кінець кабелю, тоді як інший під'єднано до електророзетки. Крім того, не торкайтеся кабелю живлення одразу після під'єднання до електророзетки.
 - ▶ Це може призвести до ураження електричним струмом.
- Комутаційний штекер використовується для від'єднання пристрою.
- Пристрій слід встановлювати поряд із розеткою, яка знаходиться в легкодоступному місці.
- Поки виріб під'єднано до розетки змінного струму, то навіть після вимкнення він не є цілком від'єднаний від електроживлення.

⚠ УВАГА

- Слідкуйте, щоб розетка, адаптер змінного струму та контакти штекера були чистими, без пилу тощо.
 - ▶ Нехтування цією вимогою може призвести до займання.
- Не від'єднуйте кабель живлення під час того, як виріб увімкнено.
 - ▶ Виріб може ушкодити електричний струм.
- Використовуйте лише той кабель живлення, який додається до виробу в комплекті. У разі використання іншого кабелю живлення слід пересвідчитися, що він сертифікований відповідно до державних стандартів. У разі пошкодження кабелю живлення зверніться до виробника або найближчого сервісного центру для його заміни.

Правила техніки безпеки щодо переміщення виробу

⚠ ПОПЕРЕДЖЕННЯ

- Не забудьте вимкнути виріб.
 - ▶ Інакше ви ризикуєте бути ураженим електричним струмом або пошкодити виріб.
- Перед переміщенням виробу від нього необхідно від'єднати всі кабелі.
 - ▶ Інакше ви ризикуєте бути ураженим електричним струмом або пошкодити виріб.
- Переносячи виріб, тримайте його обома руками лицевою панеллю вперед. У разі падіння пошкоджений виріб може спричинити ураження електричним струмом або займання. Для виконання ремонтних робіт звертайтеся в авторизований сервісний центр.

- Перед переміщенням виріб слід вимкнути, від'єднати від електромережі і зняти з нього всі кабелі. Для перенесення виробу великого розміру може знадобитися двоє людей. Не тисніть на передню панель виробу.

⚠ УВАГА

- Не трясіть виріб під час переміщення.
 - ▶ Інакше ви ризикуєте бути ураженим електричним струмом або пошкодити виріб.
- Не викидайте пакувальну коробку виробу. Використовуйте її у разі потреби переміщення виробу.

Правила техніки безпеки щодо використання виробу

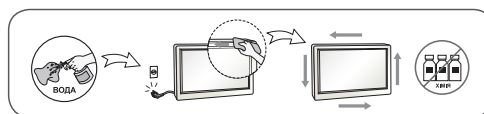
⚠ ПОПЕРЕДЖЕННЯ

- Не розбирайте, не ремонтуйте і не модифікуйте виріб самостійно.
 - ▶ Це може призвести до займання або ураження електричним струмом.
 - ▶ Із приводу техогляду або ремонтних робіт звертайтеся в сервісний центр.
- Якщо ви не плануєте використовувати виріб упродовж тривалого часу, від'єдняйте його від електромережі.
- Уникайте потрапляння води на виріб.
 - ▶ Це може призвести до займання або ураження електричним струмом.
- Не вдаряйте і не шкрябайте передню і бічні панелі виробу металевими предметами.
 - ▶ Це може пошкодити виріб.
- Уникайте впливу на виріб високих температур і вологості.

⚠ УВАГА

- Не кладіть і не зберігайте легкозаймисті речовини поблизу виробу.
 - ▶ Недбале поводження з легкозаймистими речовинами може становити небезпеку вибуху або займання.
- Перед очищенням виробу кабель живлення слід від'єднати. Щоб запобігти появі подряпин, виріб слід протирати м'якою тканиною без докладання надмірних зусиль. Не протирайте виріб вологою серветкою та не розпилюйте воду чи інші рідини безпосередньо на виріб. Це може призвести до ураження електричним струмом. (Не використовуйте для чищення такі хімічні речовини як бензол, розчинник або спирт).
- Робіть перерви під час використання виробу, щоб не перевантажувати очі.
- Тримайте виріб у чистоті.
- Працюючи з виробом, зручно влашуйтеся, щоб не навантажувати м'язи.
- Працюючи з виробом тривалий час робіть регулярні перерви.
- Не натискайте на панель пристрою пальцями або гострими предметами (нігтем, олівцем чи ручкою) і не дряпайте її.
- Працюйте з виробом, дотримуючись відповідної відстані.
 - ▶ Надто близьке споглядання екрана негативно впливає на зір людини.

- Встановіть потрібну роздільну здатність екрана і налаштуйте годинник відповідно до вказівок посібника користувача.
 - ▶ Недотримання правил техніки безпеки може призвести до пошкодження зору.
- Для чищення виробу використовуйте лише схвалені для цього засоби. (Не використовуйте бензол, розчинник чи спирт).
 - ▶ Це може спричинити деформацію пристрою.
- УБерегайте батареї від надмірного нагрівання, зокрема від прямого сонячного проміння, відкритого вогню та обігрівачів.
- уНЕ вставляйте не перезаряджувані батареї в зарядний пристрій.
- Уникайте потрапляння на пристрій крапель та бризок, не ставте на нього або над ним (наприклад, на полиці над пристроєм) посудини з рідиною, зокрема вази, горнята тощо.
- Користування гарнітурою (навушниками) протягом тривалого часу або прослуховування з високим рівнем гучності може стати причиною погіршення слуху.
- Розпиліть воду на м'яку серветку 2-4 рази і протріть нею передню панель, дотримуючись одного напрямку. Зайва волога може спричинити появу плям.



Встановлення на стіні

- Не встановлюйте виріб на стіні самостійно. Зверніться до кваліфікованого спеціаліста, вловноваженого виробником. Інакше ви можете зазнати травм.

Ліцензії

Набір ліцензій може бути різним залежно від моделі. Детальнішу інформацію про ліцензії дивіться на веб-сайті www.lg.com.



Виготовлено за ліцензією компанії Dolby Laboratories. Dolby та емблема з подвійним "D" – торговельні марки компанії Dolby Laboratories.



« HDMI, HDMI High-Definition Multimedia Interface та логотип HDMI є торговельними марками або зареєстрованими торговельними марками HDMI Licensing, LLC в США та інших країнах.»



Цей пристрій DivX Certified® пройшов ретельну перевірку на можливість відтворення відео DivX®.

Щоб відтворювати придбані відео DivX, спершу зареєструйте пристрій на сторінці vod.divx.com. Знайдіть реєстраційний код у розділі про відео на вимогу DivX в меню налаштування пристрою.

Сертифікація DivX Certified® необхідна для відтворення відео DivX® у форматі високої чіткості 1080p, зокрема вмісту преміум.

DivX®, DivX Certified® та поєднані з ними логотипи є товарними знаками компанії DivX, LLC і використовуються за наявності ліцензії.

Захищено одним або кількома з перелічених патентів США: 7 295 673; 7 460 668; 7 515 710; 7 519 274.

Інформація про програмне забезпечення з відкритим кодом

Щоб отримати вихідний код за ліцензією GPL, LGPL, MPL чи іншими відповідними ліцензіями, який міститься у цьому виробі, відвідайте сторінку <http://opensource.lge.com>.

На додаток до вихідного коду можна завантажити усі умови відповідних ліцензій, відмови від відповідальності і повідомлення про авторські права.

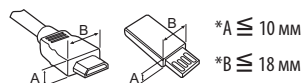
Компанія LG Electronics надасть також відкритий вихідний код на компакт-диску за оплату вартості виконання такого розповсюдження (наприклад, вартості носія, пересилання

і транспортування) після надсилання відпо-відного запиту на електронну адресу opensource@lge.com. Ця пропозиція дійсна впродовж трьох (3) років з моменту придбання продукту.

Приготування

ПРИМІТКА

- Зображення може дещо відрізнятися від реального вигляду вашого телевізора.
- Екранне меню телевізора може дещо відрізнятися від зображеного у цьому посібнику.
- Доступні меню та параметри можуть відрізнятися залежно від використовуваного джерела вхідного сигналу та моделі пристрою.
- У майбутньому до цього телевізора можуть бути додані нові функції.
- Для зменшення споживання електроенергії телевізор можна перевести в режим очікування. Також для економії електроенергії телевізор слід вимикати, коли протягом певного часу його ніхто не дивитиметься.
- За рахунок зниження рівня яскравості зображення під час перегляду телепрограм можна значно зменшити споживання електроенергії та експлуатаційні витрати.
- Комплектація виробу може дещо відрізнятися залежно від моделі.
- Характеристики виробу або зміст цього посібника можуть бути змінені без попередження у зв'язку із вдосконаленням функціональності виробу.
- Для оптимального з'єднання кабелів HDMI і пристрої USB повинні мати роз'єми зовнішньою товщиною 10 мм і шириною 18 мм. Використовуйте кабель-подовжувач, що підтримує USB 2.0, якщо USB-кабель або USB-накопичувач не підходять для USB-порту телевізора.



- Використовуйте сертифікований кабель із логотипом HDMI. Нехтування цією вимогою може призвести до помилок з'єднання або може не відобразитися зображення.
- Рекомендовані типи кабелів HDMI
 - Високошвидкісний кабель HDMI® 1™
 - Високошвидкісний кабель HDMI® 1™ з підтримкою Ethernet

УВАГА

- Не використовуйте неліцензійне приладдя для забезпечення безпеки та для продовження терміну використання виробу.
- На будь-які пошкодження або травми, які виникли внаслідок використання неліцензійних компонентів, гарантія не поширюється.
- На деяких моделях до екрана прикріплено тонку плівку, яку не можна знімати.

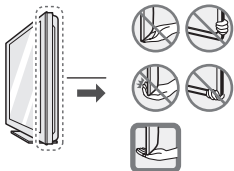
Піднімання та перенесення телевізора

Перш ніж підняти чи перенести телевізор, незалежно від його типу чи розміру, прочитайте подані нижче вказівки; викладена далі інформація дозволить попередити пошкодження телевізора чи появу подряпин, а також дасть змогу безпечно транспортувати пристрій.

- Транспортувати телевізор найкраще в коробці або пакувальних матеріалах, у яких телевізор доставлено.
- Перш ніж переносити чи підняти телевізор, від'єднайте кабелі живлення та всі інші кабелі.
- Тримайте телевізор екраном від себе, щоб не подряпати екран.



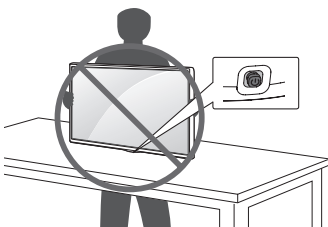
- Міцно тримайте телевізор за корпус вгору та знизу. У жодному разі не тримайте пристрій за прозору частину, динамік чи сітку динаміка.



- Переносьте телевізор обережно, без різких струсів і сильних вібрацій.
- Коли переносите телевізор, тримайте його вертикально, ніколи не перевертайте на бік і не нахиляйте праворуч чи ліворуч.
- Не допускайте прикладання надмірних зусиль на згинання рамки корпусу, оскільки це може спричинити пошкодження екрана.

⚠ УВАГА

- Не торкайтеся екрана, оскільки таким чином його можна пошкодити.
- Розпаковуючи та пересуваючи телевізор, будьте обережні, щоб не пошкодити кнопку джойстика, яка виступає. (Залежно від моделі)



Встановлення телевізора

⚠ УВАГА

- Під'єднуючи підставку до телевізора, покладіть телевізор екраном донизу на стіл із м'якою поверхнею або рівну поверхню, щоб захистити екран від подряпин.
- Не переносьте телевізор у перевернутому положенні, тримаючи його за підставку (чи ніжку підставки).
- Нехтування цією вимогою може призвести до падіння підставки, що в свою чергу може спричинити пошкодження виробу і травмування користувача.

! ПРИМІТКА

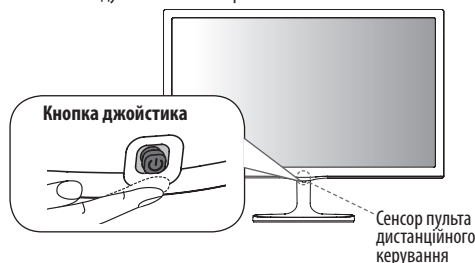
- Перш ніж встановлювати телевізор на стіну, зніміть із нього підставку, виконуючи кроки з її встановлення у зворотному порядку. (Лише MT57*, MT77*)
- Підніміть фіксатор внизу основи підставки і від'єднайте основу підставки від телевізора. (Лише MT47*)

Кнопка джойстика

(Лише 22/24/27MT57*, 24MT77*, 22/24/28/29MT47*)

Функціями телевізора можна управляти простим натисненням чи переміщенням кнопки джойстика вгору, вниз, ліворуч і праворуч.

- Зображення може дещо відрізнитися від реального вигляду вашого телевізора.



Базові функції

	Увімкнення живлення	Коли телевізор вимкнено, прикладіть палець до кнопки джойстика, натисніть один раз і відпустіть.
	Вимкнення живлення	Коли телевізор увімкнено, прикладіть палець до кнопки джойстика, натисніть і утримуйте його кілька секунд, тоді відпустіть. (Однак якщо на екрані відображаються кнопки меню, то натиснення і утримування кнопки джойстика дає змогу вийти з меню).
	Регулювання гучності	Натисненням кнопки джойстика у напрямку ліворуч чи праворуч можна відрегулювати рівень гучності за бажанням.
	Управління каналами	Натисненням кнопки джойстика у напрямку вгору чи вниз можна прокрутити список збережених каналів.

Налаштування меню

Коли телевізор вимкнено, один раз натисніть кнопку джойстика. Параметри меню можна налаштувати натисненням кнопки джойстика вгору, вниз, ліворуч чи праворуч.

⏻	Телевізор вимкнено	Вимкнення живлення телевізора.
✕	Закрити	Вихід з екранного меню та повернення до режиму перегляду телепрограм.
📶	Список зовнішніх пристроїв	Зміна джерела вхідного сигналу.
⚙️	Налаштування	Доступ до головного меню.

! ПРИМІТКА

- Якщо натиснути кнопку джойстика перший раз, неможливо регулювати гучність і керувати збереженими програмами.

⚠️ УВАГА

- Тримайте палець над кнопкою джойстика і керуючи ним вгору, вниз, праворуч чи ліворуч, вважайте, щоб не натиснути на кнопку джойстика.

Використання сенсорних кнопок

(Лише 23/27MT77*)



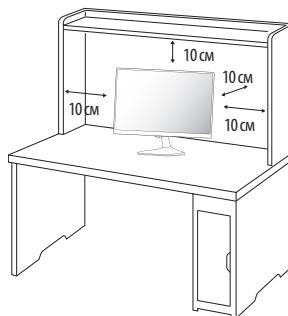
! ПРИМІТКА

- Усі кнопки є сенсорними і спрацьовують, якщо до них просто торкнутись пальцем. Потужність і сенсорне управління кнопка розташовані на дні.

✓ ^	Почергове перемикання збережених каналів.
- +	Регулювання рівня гучності.
OK ⦿	Вибір виділеного параметра меню або підтвердження введених даних.
SETTINGS	Доступ до головних меню, збереження введених даних і вихід із меню.
INPUT	Зміна джерела вхідного сигналу.
⏻	Увімкнення або вимкнення живлення.

Встановлення на столі

- 1 Підніміть телевізор і поставте його вертикально на столі.
 - Для належної вентиляції відстань від телевізора до стіни має становити не менше 10 см.



- 2 Під'єднайте Адаптер постійного струму та кабель живлення до розетки.

⚠️ УВАГА

- Не ставте телевізор поблизу джерел тепла, оскільки це може призвести до пожежі або інших пошкоджень.
- Спершу завжди під'єднайте до телевізора адаптер змінного/постійного струму, і лише після цього під'єднайте штекер кабелю телевізора до настінної розетки.

Регулювання кута телевізора для зручного перегляду

(Лише 22/24/27MT57*, 23/24/27MT77*, 22/24MT47*)

Кут нахилу телевізора можна регулювати в межах від +20 до -5 градусів для зручності перегляду.

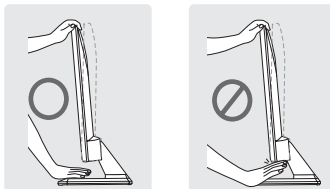
- Зображення може дещо відрізнятися від реального вигляду вашого телевізора.



Передня панель Задня панель

⚠️ УВАГА

- Регулюючи кут нахилу, не тримайте за нижній край корпусу телевізора, як зображено на малюнку нижче, оскільки таким чином можна травмувати пальці.

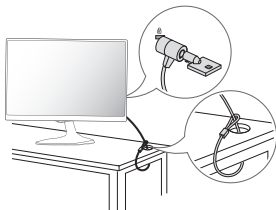


Використання системи безпеки Kensington

(Доступно не для всіх моделей.)

- Подані в цьому документі зображення можуть дещо відрізнятися від вигляду вашого телевізора.

Гніздо для під'єднання системи безпеки Kensington розташоване на задній панелі телевізора. Детальніше про встановлення та використання читайте в посібнику до системи безпеки Kensington або на веб-сайті <http://www.kensington.com>. За допомогою кабелю системи безпеки Kensington прикріпіть телевізор до столу.

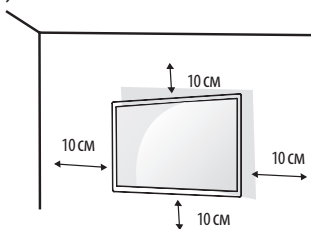


! ПРИМІТКА

- Систему безпеки Kensington можна придбати окремо. Додаткове приладдя продається в більшості магазинів електроніки.

Встановлення на стіні

Для належної вентиляції залиште 10 см вільного простору з боків і позаду виробу. Детальні інструкції щодо встановлення можна отримати у продавця виробу; дивіться додатковий посібник зі встановлення та налаштування регульованого настінного кронштейну.



Щоб прикріпити телевізор до стіни, під'єднайте до його задньої панелі настінний кронштейн (продається окремо).

Щоб телевізор не впав, надійно закріпіть кронштейн (елемент додаткової комплектації).

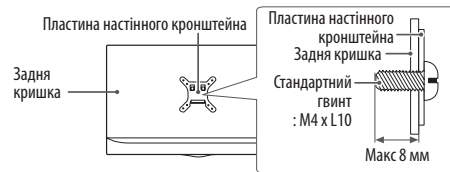
- 1 Гвинти, довші за стандартні, можуть пошкодити внутрішні деталі телевізора.
- 2 Використання невідповідних гвинтів може призвести до пошкодження і падіння виробу на землю. За такі пошкодження виробу чи травмування користувача компанія LG Electronics відповідальності не несе.

Приладдя, яке не входить у комплект (настінний кронштейн)

Модель	22MT57* 22MT47* 23MT77* 24MT57* 24MT77* 24MT47*	27MT57* 27MT77* 28MT47* 29MT47*
Кріплення на стіну (A x B)	75 x 75	100 x 100
Стандартний гвинт	M4 x L10	
Кількість гвинтів	4	
Настінний кронштейн (продається окремо)	RW120	

! УВАГА

- Перш ніж встановлювати або переносити телевізор, обов'язково від'єднайте кабель живлення. Недотримання цієї вимоги може призвести до ураження електричним струмом.
- Якщо встановити телевізор на стелі або похилій стіні, він може впасти та спричинити серйозні травми.
- Використовуйте лише настінне кріплення, рекомендоване компанією LG. Із питаннями щодо встановлення звертайтеся за місцем придбання виробу або до кваліфікованого спеціаліста.
- Не затягуйте гвинти надміру, адже це може призвести до пошкодження телевізора та втрати гарантії. Використовуйте тільки гвинти та настінні кріплення стандарту VESA. Гарантія на цей виріб не поширюється на будь-які пошкодження чи травми, що виникли через неналежне використання або використання невідповідного приладдя.
- Довжина гвинта від зовнішньої поверхні задньої кришки не має перевищувати 8 мм.



! ПРИМІТКА

- Використовуйте гвинти, вказані у списку характеристик стандартних гвинтів VESA.
- Набір для настінного кріплення містить посібник зі встановлення та всі необхідні частини.
- Настінний кронштейн продається окремо. Додаткове приладдя можна придбати в місцевого дилера.
- Залежно від настінного кріплення довжина гвинтів може відрізнятися. Використовуйте гвинти належної довжини.
- Детальніше читайте в посібнику, який додається до настінного кріплення.

З'єднання (повідомлення)

До телевізора можна під'єднувати різні зовнішні пристрої; щоб вибрати зовнішній пристрій, слід змінити режим вхідного сигналу. Детальніше про під'єднання зовнішнього пристрою читайте в інструкції з використання кожного пристрою. Доступні такі зовнішні пристрої: приймачі високої чіткості, DVD-програвачі, відеомагнітофони, аудіосистеми, USB-накопичувачі, ПК, ігрові пристрої та інші зовнішні пристрої.

! ПРИМІТКА

- Спосіб під'єднання зовнішнього пристрою може бути дещо іншим залежно від моделі.
- Під'єднувати зовнішні пристрої до телевізора можна не зважаючи на порядок роз'ємів телевізора.
- Щоб записувати телевізійні програми на DVD-програвач або відеомагнітофон, під'єднайте кабель вхідного сигналу до пристрою запису, а пристрій – до телевізора. Детальніше про запис читайте в посібнику користувача під'єданого пристрою.
- Інструкції з експлуатації читайте в посібнику користувача зовнішнього пристрою.
- Під'єднуючи ігровий пристрій до телевізора, використовуйте кабель, який додається в комплекті з ігровим пристроєм.
- У режимі комп'ютера можуть спостерігатися шуми, що пов'язано з налаштуванням роздільної здатності, вертикальної частоти, контрастності чи яскравості. У такому разі виберіть для сигналу комп'ютера іншу роздільну здатність, змініть частоту оновлення або відрегулюйте яскравість і контрастність у меню "ЗОБРАЖЕННЯ", щоб зображення стало чітким.
- У режимі комп'ютера деякі налаштування роздільної здатності можуть не спрацювати належним чином залежно від відеокарти.

Під'єднання антени

За допомогою кабелю для передачі радіочастотного сигналу під'єднайте телевізор до настінного гнізда антени (75 Ω).

- Для під'єднання двох і більше телевізорів використовуйте розгалужувач сигналу.
- Якщо зображення низької якості, для його покращення встановіть підсилювач сигналу.
- Якщо під'єднано антену і якість зображення погана, спрямуйте її в сторону з належним прийомом сигналу.
- Кабель антени і перетворювач сигналу не додаються.
- Підтримуваний аудіоформат цифрового телебачення: MPEG, Dolby Digital, Dolby Digital Plus, HE-AAC

Під'єднання супутникової антени

(Лише MT57V, MT77V, MT47V)

Під'єднайте телевізор до гнізда супутникової антени за допомогою кабелю для передачі супутникового радіочастотного сигналу (75 Ω).

Інші з'єднання

Використовуються для підключення телевізора до зовнішніх пристроїв. Для кращої якості зображення і звуку з'єднуйте зовнішній пристрій і телевізор за допомогою кабелю HDMI. Окремий кабель не надається.

- Порт USB підтримує електричний струм силою 0,5 А. Якщо цього замало, як у випадку з жорстким диском, використовуйте окремий адаптер живлення.

З'єднання Euro Scart

Передає на телевізор аудіо- та відеосигнали із зовнішнього пристрою. З'єднайте зовнішній пристрій і телевізор за допомогою кабелю Euro Scart.

Тип вихідного сигналу	AV1 (Телевізійний вихід ¹)
Поточний режим вхідного сигналу	
Цифрове телебачення	Цифрове телебачення
Аналогове телебачення	Аналогове телебачення
Компонентний, AV, HDMI, RGB	

1 Телевізійний вихід : Подає сигнали аналогового або цифрового мовлення.

! ПРИМІТКА

- Кабель Euro Scart має бути екранований для захисту сигналу.

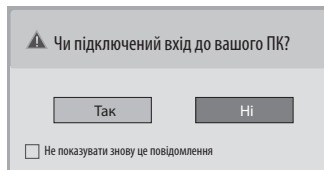
Під'єднання до комп'ютера

Телевізор підтримує функцію Plug & Play та має вбудовані динаміки з системою Virtual Surround, що відтворює високоякісний чіткий звук.

* Plug & Play – це функція автоматичного розпізнання пристрою комп'ютером, яка дає змогу користуватися пристроєм одразу після його підключення без додаткового налаштування або іншого втручання з боку користувача.

! ПРИМІТКА

- Якщо потрібно скористатися режимом HDMI-ПК, для пункту **Назва вхідного пристрою** необхідновибрати режим PC (Комп'ютер).
- У поданих далі випадках на екрані може з'являтися таке **вікно**:
 - » Після ввімкнення виробу, якщо вибрано вхідний сигнал **HDMI**;
 - » Після вибору вхідного сигналу **HDMI**



- Якщо вибрати відповідь "**Так**", розмір і якість зображення буде оптимізовано для комп'ютера.
- Якщо вибрати відповідь "**Ні**", розмір і якість зображення буде оптимізовано для аудіовідеопристрою (DVD-програвача, декодера).
- Якщо позначити пункт "**Не показувати знову це повідомлення**", це повідомлення не з'являтиметься, доки не буде змінено налаштування телевізора. Змінити налаштування можна за допомогою **SETTINGS ► ВХІД ► Назва вхідного пристрою**.
- Налаштування для входів HDMI1 та HDMI2 зберігаються окремо. (Лише MT57*, MT77*)

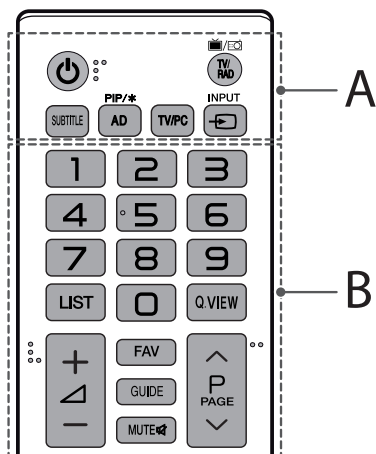
Пульт дистанційного керування

У цьому посібнику описано кнопки пульта дистанційного керування. Уважно прочитайте цей посібник і використовуйте телевізор належним чином. Для заміни батарей відкрийте кришку відсіку для батарей, вставте батареї (1,5 В, ААА), враховуючи відповідні значення полярності (позначки ⊕ та ⊖ всередині відсіку) і закрийте кришку відсіку. Щоб вийняти батареї, виконайте ті самі дії у зворотному порядку.

⚠ УВАГА

- Не використовуйте одночасно старі та нові батареї, інакше можна пошкодити пульт дистанційного керування.
- Пульт дистанційного керування входить у комплект не у всіх країнах.

Натискаючи кнопки, спрямовуйте пульт дистанційного керування на сенсор дистанційного керування на телевізорі.



A

⏻ (Живлення) Увімкнення та вимкнення живлення телевізора.

TV/RAD Вибір каналу радіо, ТБ або цифрового ТБ.

SUBTITLE Виклик вибраних субтитрів у цифровому режимі.

AD Натиснення кнопки AD вмикає функцію звукового опису.

PIP/* Увімкнення або вимкнення режиму PIP. (Залежно від моделі)

TV/PC Вибір режиму перегляду телепрограм або режиму ПК.

INPUT Зміна джерела вхідного сигналу.

B

Кнопки з цифрами Введення цифр.

LIST Доступ до списку збережених програм.

Q.VIEW Повернення до попередньої програми.

+ / - Регулювання рівня гучності.

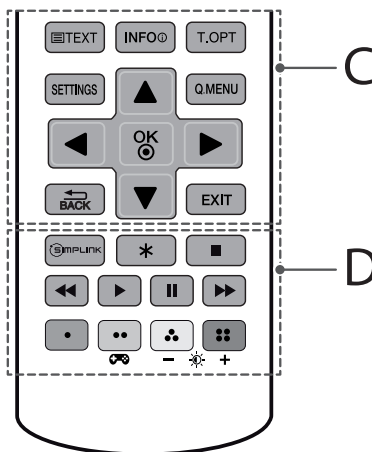
FAV Доступ до списку вибраних програм.

GUIDE Виклик переліку телевізійних програм.

MUTE Повне вимкнення звуку.

^ P v Перегляд збережених програм або каналів.

^ PAGE v Перехід до попереднього чи наступного екрана.



C

Кнопки режиму телетексту **TEXT / T.OPT** Ці кнопки використовуються для управління телетекстом.

INFO Перегляд інформації поточної програми чи каналу або екрана.

SETTINGS Доступ до головного меню.

Q.MENU Доступ до швидких меню.

Навігаційні кнопки (вгору/вниз/вліво/вправо)

Переміщення між пунктами меню та параметрами.

OK Вибір пункту чи параметру в меню та підтвердження вибору.

BACK Повернення до попереднього рівня.

EXIT Вихід із екранного меню та повернення до перегляду телепередач.

D

SIMPLINK Доступ до аудіо, відео пристроїв, підключених за допомогою кабелю HDMI через HDMI-CEC. Підключених до телевізора; відкриває менюSIMPLINK.

***** Не працює.

Кнопки керування Для керування меню "МОЇ МУЛЬТИМЕДІА" або сумісними пристроями SIMPLINK (USB, SIMPLINK).

Кольорові кнопки Доступ до певних функцій у деяких меню.

: Червона, : Зелена, : Жовта, : Синя

ГІГ (Ігрового режиму) Увімкнення або вимкнення ігрового режиму.

- / + (Підсвічування) Регулювання яскравості екрана зі зміною його підсвітки.

⚠ ПРИМІТКА

- Налаштувати підсвітку на каналі MHEG за допомогою жовтої або синьої кнопок неможливо.



Налаштування

Автоматичне налаштування програм

SETTINGS ⇨ ВСТАНОВЛЕННЯ ⇨ Auto Tuning

Автоматично налаштує програми.

- Якщо джерело вхідного сигналу підключено неправильно, реєстрація програми може не вдатися.
- **Автоналаштування** знаходить лише ті програми, трансляція яких відбувається в цей момент.
- Якщо увімкнено параметр **Система блокування**, з'явиться спливаюче вікно із запитом паролю.

Вибір режиму зображення

SETTINGS ⇨ ЗОБРАЖЕННЯ ⇨ Режим зображення

Вибір режиму зображення, оптимізованого для певних умов перегляду чи програми.

- **Чіткий** : Підвищення рівня контрастності, яскравості і чіткості зображення.
- **Стандартний** : Відображення зображень зі стандартним рівнем контрастності, яскравості і чіткості.
- **Есо/АPS**: [Залежно від моделі] функція заощадження енергії змінює налаштування телевізора з метою зменшення споживання енергії.
- **Кіно/Гра** : Відображення оптимального зображення під час перегляду фільмів, фотографій та ігор.
- **Спорт** : Оптимізація відеозображення з динамічними подіями за допомогою підкреслення основних кольорів – білого, зеленого чи небесно-блакитного.
- **ISF Експерт 1,2** : меню налаштування якості зображення, що дозволяє спеціалістам та аматорам покращувати перегляд телепрограм. Це меню призначене для налаштування зображення спеціалістом, що має сертифікат ISF. (Логотип ISF використовується лише на телевізорах, сертифікованих ISF). ISFccc: Imaging Science Foundation Certified Calibration Control
- Доступний перелік режимів зображення залежить від вхідного сигналу.
- **ISF Експерт** використовується у галузі професійного налаштування зображень і дає змогу контролювати і виконувати точне налаштування певного зображення. Для звичайного зображення ефекти можуть не бути яскраво виражені.
- Функція ISF доступна лише на окремих моделях.

Встановлення додаткових налаштувань

SETTINGS ⇨ ЗОБРАЖЕННЯ ⇨ Режим зображення

⇨ Додаткові налаштування / Додаткові налаштування (Експерт)

Калібрування екрана для кожного окремого режиму зображення або налаштування зображення відповідно до спеціального екрана. Спершу виберіть потрібний **режим зображення**.

- **Динамічна контрастність** : Налаштування контрастності до оптимального рівня відповідно до яскравості зображення.
- **Яскравість кольору** : Налаштування кольорів, щоб зробити зображення природнішим.
- **Колір інтерфейсу** : Можна окремо налаштувати спектр кольорів інтерфейсу відповідно до вподобань користувача.
- **Синій колір** : Окреме налаштування кольору неба.
- **Зелений колір** : Окреме налаштування спектру кольорів природи (луки, пагорби тощо).
- **Гама** : Встановлення кривої градації відповідно до виходу сигналу зображення у співвідношенні із вхідним сигналом.
- **Діапазон кольорів** : Можна вибрати діапазон кольорів, які можуть бути відображені.
- **Розширення країв** : Відображення чітких, яскраво виражених та природних країв зображення у відео.
- **Еталонне зображ.** : [Залежно від моделі] зразки, які використовуються для експертного налаштування.
- **Фільтрація кольору** : фільтрування певного колірного спектру у кольорах RGB для точного налаштування насиченості та відтінку кольорів.
- **Температура кольору** : налаштування загального тону зображення. У режимі Expert (Експерт) детальне точне налаштування можна виконати через пункт Гама / Method (Метод) тощо.
- **Система керування кольорами** : це система, якою експерти користуються для налаштування кольору за допомогою тестового зображення. Можна вибрати одну з шести колірних областей (червоний / зелений / синій / блакитний / пурпуровий / жовтий), не впливаючи на інші кольори. У випадку звичайних зображень налаштування можуть не призводити до помітних змін кольору.
- Залежно від вхідного сигналу чи інших параметрів зображення кількість пунктів налаштування може різнитись.

Налаштування додаткових параметрів зображення

SETTINGS ⇨ ЗОБРАЖЕННЯ ⇨ Режим зображення ⇨

Параметр зображення

Налаштування детального налаштування зображень.

- **Корекція шумів** : усунення шумів у зображенні.
- **Пониження шуму MPEG** : усунення шумів, які утворилися під час створення цифрових сигналів зображення.
- **Рівень чорного** : Налаштування яскравості й контрастності екрана відповідно до рівня чорного на



вхідному зображенні, використовуючи чорноту (рівень чорного) екрана.

- **Real Cinema** : Допомогає підтримувати екран в оптимальному стані.
- **Motion Eye Care** : заощадження електроенергії шляхом регулювання яскравості відповідно до динаміки зображення на екрані.
- Залежно від вхідного сигналу чи інших параметрів зображення кількість пунктів налаштування може різнитись.

Використання Ігрового режиму

SETTINGS ⇨ ЗОБРАЖЕННЯ ⇨ Ігрового режиму

[Доступно лише для вхідного сигналу RGB/HDMI-PC.]
Деякі режими, описаних нижче, дають можливість оптимізувати якість зображення для ігор.

- **Режим DAS** : [Залежно від моделі]
Скорочує час відображення вхідного відеосигналу для покращення швидкості гри та якості зображення. Під час увімкнення та вимкнення Режим DAS екран блимає.
- DAS: Dynamic Action Sync (Синхронізація динамічних дій)
- **Стабілізатор темного зображення** : Корекція рівня чорного дає змогу краще бачити предмети на темному екрані. Збільшуючи значення Стабілізатор темного зображення, можна робити темно-сірі тони на екрані світлішими. (Це допомагає легше розрізняти предмети на темному ігровому екрані). Зменшуючи значення стабілізатора темного зображення, можна робити темно-сірі тони темнішими та покращувати динамічну контрастність зображення.
 - Параметри (Gaming Mode (Ігрового режиму)) можна регулювати за допомогою клавіші [☑] на пульті дистанційного керування.
 - Коли використовується Ігрового режиму, для режиму зображення встановлюється значення Гра і вибрати інший режим зображення неможливо.
 - Використовувати Режим DAS можна лише для вхідного сигналу із частотою вертикальної розгортки 50/60 Гц.
 - Коли ввімкнено режим PIP, Режим DAS недоступний.

Використання функції енергозбереження

SETTINGS ⇨ ЗОБРАЖЕННЯ ⇨ Енергозбереження

Заощадження електроенергії шляхом налаштування яскравості екрана.

- **Вимк.** : Вимкнення функції енергозбереження.
- **Мін. / Середній / Макс** : Застосовується попередньо встановлений режим енергозбереження.
- **Вимк. екрану** : Екран вимикається, і відтворюється лише звук. Щоб увімкнути екран, натисніть будь-яку кнопку на пульті дистанційного керування, крім кнопки живлення.

Використання динаміка телевізора

SETTINGS ⇨ ЗВУК ⇨ Sound Out ⇨ Динаміки телевізору

[Залежно від моделі]

Звук виводиться через динамік телевізора.

Використання навушників

SETTINGS ⇨ ЗВУК ⇨ Sound Out ⇨ Навушники

[Залежно від моделі]

Звук виводиться через навушники, під'єднані до роз'єму для гарнітури/навушників.

Синхронізація аудіо- та відеосигналів

SETTINGS ⇨ ЗВУК ⇨ Регул. АВ-синхр.

Безпосередня синхронізація відео- та аудіосигналів, коли вони не збігаються.

- Якщо для параметра **Регул. АВ-синхр.** встановлено значення Ввімк., відтворення звуку (динаміки телевізора) можна налаштувати відповідно до зображення на екрані.

Користування функцією SIMPLINK

SIMPLINK – це функція, що дає змогу керувати кількома мультимедійними пристроями лише за допомогою пульта дистанційного керування телевізора через меню SIMPLINK.

- 1 З'єднайте роз'єм **HDMI IN** телевізора і вихід HDMI пристрою SIMPLINK за допомогою кабелю HDMI.
- 2 Виберіть пункт **INPUT ⇨ SIMPLINK**.
З'явиться вікно меню SIMPLINK.
- 3 У вікні налаштування SIMPLINK встановіть для функції SIMPLINK значення **Ввімк.**
- 4 У вікні меню SIMPLINK виберіть пристрій для керування.
 - Ця функція сумісна лише з пристроями з логотипом SIMPLINK.
 - Щоб користуватися функцією SIMPLINK, слід підключити високошвидкісний кабель HDMI® (із функцією CEC – Consumer Electronics Control (керування побутовою електронікою)). Високошвидкісні кабелі HDMI® мають підключений контакт 13 для обміну інформацією між пристроями.
 - Якщо перемкнутися на інший вхід, пристрій SIMPLINK зупиниться.
 - Якщо використовується третій пристрій із функцією HDMI-CEC, пристрій SIMPLINK може не працювати належним чином.
 - Якщо вибрати або відтворити мультимедійний файл із пристрою, що підтримує функції домашнього кінотеатру, **Динамік дом. кінотеатру (Динаміки)** буде підключено автоматично.

Опис функції SIMPLINK

- **Безпосереднє відтворення** : Миттєве відтворення вмісту мультимедійного пристрою на телевізорі.
- **Вибрати мультимедійний пристрій** : Потрібного пристрою через меню SIMPLINK для керування ним із телевізора.
- **Відтворення з диска** : Управління мультимедійним пристроєм за допомогою пульта дистанційного керування телевізора.
- **Вимкнути усі пристрої** : Вимикаючи телевізор, ви вимикаєте також усі під'єднані пристрої.
- **Синхронне увімкнення** : Телевізор автоматично вмикається, коли під'єднаний до роз'єму HDMI пристрій із функцією SIMPLINK починає відтворення.

Установлення пароля

SETTINGS ⇨ БЛОКУВАННЯ ⇨ Введіть пароль

Установлення або змінення пароля телевізора.
Початковий пароль '0000'.

- Якщо вибрано країну Франція, пароль не '0000', а '1234'.
- Якщо вибрано країну Франція, пароль '0000' установити не можна.

Скидання заводських параметрів

SETTINGS ⇨ ПАРАМЕТРИ ⇨ Скидання заводських налаштувань

Усю збережену інформацію буде видалено і телевізійні налаштування скинуто. Телевізор буде вимкнено і увімкнено, і усі налаштування буде скинуто.

- Якщо увімкнено режим Система блокування, з'явиться спливне вікно із проханням ввести пароль.
- Не вимикайте живлення під час ініціалізації.

Від'єднання пристрою USB

Q.MENU ⇨ USB-пристрій

Виберіть накопичувач USB, який слід від'єднати. Коли з'явиться повідомлення про те, що пристрій USB від'єднано, від'єдняйте пристрій від телевізора.

- Як тільки пристрій USB вибрано для від'єднання, дані з нього зчитати неможливо. Від'єдняйте пристрій USB, а тоді від'єдняйте ще раз.

Використання накопичувача USB – попередження

- Якщо накопичувач USB обладнано вбудованою програмою автоматичного розпізнавання або він використовує власний драйвер, пристрій може не працювати.
- Окремі накопичувачі USB можуть не працювати або можуть не працювати належним чином.
- Використовуйте лише накопичувачі USB, відформатовані за допомогою файлової системи Windows FAT32 або NTFS.
- Для зовнішніх жорстких дисків USB рекомендовано

використовувати пристрої з номінальною напругою менше 5 В і номінальним струмом менше 500 мА.

- Рекомендовано використовувати накопичувачі USB на 32 Гб або менше і жорсткі диски USB на 2 Тб або менше.
- Якщо жорсткий диск USB із функцією енергозбереження не працює належним чином, вимкніть і знову увімкніть живлення. Детальніше читайте в посібнику до зовнішнього жорсткого диска USB.
- Дані у накопичувачі USB може бути пошкоджено, тож обов'язково зробіть резервні копії важливих даних на інших пристроях. Збереження даних є відповідальністю користувача; виробник не несе відповідальності за втрату даних.

Файл, що підтримується функцією "Мої мультимедіа"

- Максимальна Швидкість передачі даних: 20 Мбіт/с (мегабіт на секунду)
 - Підтримувані формати зовнішніх субтитрів: *.srt (SubRip), *.smi (SAMI), *.sub (SubViewer, MicroDVD, DVDsubtitleSystem, SubIdx(Vobsub)), *.ass/*ssa (SubStation Alpha), *.txt (TMPlayer), *.psb (PowerDivX)
 - Підтримувані формати внутрішніх субтитрів: *.dat/*mpg/*mpeg/*vob (субтитри DVD), *.ts/*tp/*m2ts/ (субтитри DVB), *.mp4 (субтитри DVD, звичайний текст UTF-8), *.mkv (ASS, SSA, звичайний текст UTF-8, універсальний формат субтитрів, VobSub, субтитри DVD), *.divx/*avi (XSUB¹, XSUB+)
- ¹ XSUB : Підтримуються внутрішні субтитри, генеровані з DivX6

Підтримувані відеоформати

- Максимум: 1920 x 1080 30р (лише для Motion JPEG 640 x 480 30р)
- .asf, .wmv
[Відео] MPEG-2, MPEG-4 Part2, DivX3.11, DivX4, DivX5, DivX6, XVID, H.264/AVC, VC1(WMV3, WVC1), MP43
[Аудіо] WMA Standard, WMA9(Pro), MP3, AAC, AC3, MP3, 3D WMV (один потік).
- divx, .avi
[Відео] MPEG-2, MPEG-4 Part2, DivX3.11, DivX4, DivX5, DivX6, XVID, H.264/AVC
[Аудіо] HE-AAC, LPCM, ADPCM, MPEG-1 Layer I, MPEG-1 Layer II, Dolby Digital, MPEG-1 Layer III (MP3)
- .ts, .trp, .tp, .mts, .m2ts
[Відео] H.264/AVC, MPEG-2, AVS, VC1
[Аудіо] MPEG-1 Layer I, MPEG-1 Layer II, MPEG-1 Layer III (MP3), Dolby Digital, Dolby Digital Plus, AAC, HE-AAC
- .vob
[Відео] MPEG-1, MPEG-2
[Аудіо] Dolby Digital, MPEG-1 Layer I, MPEG-1 Layer II, DVD-LPCM
- .mp4, .m4v, .mov
[Відео] MPEG-2, MPEG-4 Part2, DivX3.11, DivX4, DivX5, DivX6, XVID, H.264/AVC [Аудіо] AAC, MPEG-1 Layer III (MP3), *DTS

- .mkv
[Відео] MPEG-2, MPEG-4 Part2, DivX3.11, DivX4, DivX5, DivX6, XVID, H.264/AVC [Аудіо] HE-AAC, Dolby Digital, MPEG-1 Layer III (MP3), LPCM
- motion JPEG
[Відео] MJPEG
[Аудіо] LPCM, ADPCM
- .mpg, .mpeg, .mpe
[Відео] MPEG-1, MPEG-2
[Аудіо] MPEG-1 Layer I, MPEG-1 Layer II, Dolby Digital, LPCM
- dat
[Відео] MPEG-1, MPEG-2
[Аудіо] MP2
- flv
[Відео] Sorenson H.263, H.264/AVC
[Аудіо] MP3, AAC, HE-AAC
- *rm, *rmvb
[Відео] RV30, RV40
[Аудіо] Dolby Digital, AAC, HE-AAC, RA6(Cook)
- 3gp, 3gp2
[Відео] H.264/AVC, MPEG-4 Part2
[Аудіо] AAC, AMR(NB/WB)
- *rm / *rmvb : Залежно від моделі

Доступні музичні файли

- Тип файлу : mp3
[Швидкість передачі даних] 32 - 320 кбіт/с
[Частота дискретизації] 16 кГц - 48 кГц
[Підтримка] MPEG1, MPEG2, Layer2, Layer3
- Тип файлу : AAC
[Швидкість передачі даних] Вільний формат
[Частота дискретизації] 8 кГц ~ 48 кГц
[Підтримка] ADIF, ADTS
- Тип файлу : M4A
[Швидкість передачі даних] Вільний формат
[Частота дискретизації] 8 кГц ~ 48 кГц
[Підтримка] MPEG-4
- Тип файлу : WMA
[Швидкість передачі даних] 128 [Швидкість передачі даних] 32 - 320 кбіт/с ~ 320 [Швидкість передачі даних] 32 - 320 кбіт/с [Частота дискретизації] 8 кГц ~ 48 кГц
[Підтримка] WMA7, WMA8, WMA9 Standard
- Тип файлу : WMA 10 Pro
[Швидкість передачі даних] ~ 768 [Швидкість передачі даних] 32 - 320 кбіт/с
[Канали / Частота дискретизації]
M0: до 2 каналів по 48 кГц
(окрім режиму низької швидкості передачі даних),
M1: до 5.1 каналів по 48 кГц,
M2: до 5.1 каналів по 96 кГц
[Підтримка] WMA 10 Pro
- Тип файлу : OGG
[Швидкість передачі даних] Вільний формат
[Частота дискретизації] 8кГц ~ 48 кГц
[Підтримка] OGG Vorbis

Підтримувані формати фотографій

- Категорія : 2D (jpeg, jpg, jpe)
[Доступний тип файлів] SOF0: Baseline, SOF1: розширений послідовний, SOF2: прогресивний
[Розмір фотографії] Мін.: 64 x 64, Макс.: Звичайний – 15360 (Ш) x 8640 (В), Прогресивний – 1920 (Ш) x 1440 (В)
- Категорія : BMP
[Розмір фото] Мінімум: 64 x 64, Максимум: 9600 x 6400
- Категорія : PNG
[Доступні типи файлів] черезрядкові, не черезрядкові
[Розмір фото] Мінімум: 64 x 64, Максимум: черезрядкові – 1200 x 800, не черезрядкові – 9600 x 6400
- Файли форматів BMP та PNG можуть відтворюватися повільніше, ніж файли формату JPEG.

Перегляд веб-посібника

Щоб отримати докладний посібник користувача, відвідайте сторінку www.lg.com.

Обслуговування

Чищення телевізора

Для забезпечення найкращої роботи пристрою та для продовження терміну його використання рекомендовано регулярно чистити телевізор.

- Обов'язково спершу вимкніть телевізор, вийміть штепсель кабелю живлення з розетки та від'єднайте всі інші кабелі.
- Якщо ви не використовуєте телевізор тривалий час, вийміть штепсель кабелю живлення з розетки, щоб попередити виникнення можливих пошкоджень під час грози або стрибків напруги в електромережі.

Екран, рамка, корпус і підставка

Витираючи пил або незначні забруднення, використовуйте суху, чисту та м'яку ганчірку.

Щоб усунути значніші забруднення, витирайте поверхню м'якою ганчіркою, змоченою у чистой воді або розчині м'якого миючого засобу. Після цього одразу витирайте поверхню сухою ганчіркою.

- Не торкайтеся екрана, оскільки таким чином його можна пошкодити.
- Не притискайте, не тріть і не вдаряйте поверхню екрана нігтями чи гострими предметами, оскільки її можна подряпати, що призведе до спотворення зображення.
- Не використовуйте хімічні речовини, оскільки вони можуть пошкодити виріб.
- Не розпилюйте рідини на поверхню виробу. Якщо всередину телевізора потрапить вода, це може спричинити пожежу, ураження електричним струмом або пошкодження телевізора.

Кабель живлення

Регулярно витирайте пил і бруд, що збирається на кабелі живлення.

Попередження "вигорання" екрана

- Якщо на екрані тривалий час відображається нерухоме зображення, воно зафіксується і спричинюватиме постійне спотворення зображень. Це явище називається "вигоранням" екрана і на нього не поширюється гарантія.
- Якщо на тривалий час вибрано формат телевізора 4:3, "вигорання" екрана відбудеться на правому та лівому боці екрана, де були чорні смуги.
- Для запобігання "вигорання" не відтворюйте нерухоме зображення впродовж тривалого періоду часу (2 години або довше для РК-екрана).



УВАГА

ПІДКЛЮЧЕННЯ ЗОВНІШНІХ ПРИЛАДІВ

Переконайтеся в тому, що розетки, в які вставлено кабелі живлення зовнішніх пристроїв і телевізора заземлені.

**ПЕРЕД ПІДКЛЮЧЕННЯМ ПОТРІБНО ЗНЕСТРУМИТИ (ВІДКЛЮЧИТИ ВІД РОЗЕТКИ) ВСІ ПРИСТРОЇ ЩО ПРИЄДНУЮТЬСЯ ТА ТЕЛЕВІЗОР!
ВІД'ЄДНАЙТЕ АНТЕНУ ВІД ТЕЛЕВІЗОРА!**

Підключіть сигнальні кабелі від зовнішніх пристроїв до телевізора, а потім підключіть усі пристрої до електромережі. Обов'язково використовуйте антенний ізолятор (входить в комплект поставки залежно від моделі) для підключення антенного кабелю.

НІ В ЯКОМУ РАЗІ НЕ ВМИКАЙТЕ ТЕЛЕВІЗОР ТА ПРИСТРОЇ, ЩО ДО НЬОГО ПІД'ЄДНУЮТЬСЯ, У ЕЛЕКТРОМЕРЕЖУ ДО ТИХ ПІР, ПОКИ НЕ ЗАКІНЧИЛИ ПІД'ЄДНУВАТИ ДО НЬОГО СИГНАЛЬНІ КАБЕЛІ. ЦИМ МОЖНА ПОШКОДИТИ ТЕЛЕВІЗОР І ПРИСТРОЇ.

Пам'ятайте, що електропроводка приміщення, де планується експлуатувати телевізор повинна відповідати вимогам СНиП 3.05.06-85.

УСУНЕННЯ НЕСПРАВНОСТЕЙ

Проблема	Рішення
Неможливо керувати телевізором за допомогою пульта дистанційного керування.	<ul style="list-style-type: none"> * Переконайтеся у відсутності перешкод між ТБ і пультом дистанційного керування. * Переконайтеся, що батареї заряджені і правильно встановлені (⊕ до ⊕, ⊖ до ⊖). При необхідності замініть батареї.
ТБ не вмикається: відсутні зображення та звук.	<ul style="list-style-type: none"> * Переконайтеся, що розетка працює та напруга в мережі присутня, підключивши до неї інші електроприлади. * Переконайтеся, що шнур живлення надійно підключений до розетки і до ТБ. * Переконайтеся, що ТБ включений (включіть ТБ кнопкою розташованою на панелі).
Телевізор раптово вимикається.	<ul style="list-style-type: none"> * Перевірте надійність підключення до електромережі (місце: розетка / ТБ). Можливо, стався збій в мережі електроживлення, поганий контакт в розетці. * Якщо на ТБ не подавалися сигнали управління з ПДУ на протязі двох годин, ТБ відключається за таймером для заощадження енергії. * Перевірте чи активовано функцію Час вимк. у налаштуваннях Таймер сну. Див "Таймер сну". * Якщо відсутній вхідний сигнал протягом 15 хвилин, телевізор вимкнеться автоматично.
При підключенні до комп'ютера (RGB / HDMI), відображається повідомлення "Немає сигналу" або "Невірний формат".	<ul style="list-style-type: none"> * Переконайтеся, що обрано правильне джерело вхідного сигналу - меню ВХІД (Кнопка INPUT). * Переконайтеся, що ТБ підтримує роздільну здатність і частоту кадрів відеокарти. Якщо встановлена частота що не підтримується або роздільна здатність в налаштуваннях відеокарти - встановіть рекомендовані параметри. * Вимкніть / ввімкніть ТБ за допомогою пульта ДК. * Перепідключіть кабель RGB / HDMI. * Перезапустіть комп'ютер не вимикаючи ТБ.
Під час перегляду звук відсутній або спотворений.	<ul style="list-style-type: none"> * Натисніть кнопку на ПДК ← ⊕ або ← ⊖. * Переконайтеся, що не включено режим Без звуку. * Переключіть канал. Можливо, проблема пов'язана з каналом. Для аналогових каналів проблема може бути пов'язана з визначенням системи мовлення, змініть в меню КАНАЛИ → Ручна настройка → Система. * Якщо звук відсутній / спотворений на певних ТВ каналах, змініть звукову доріжку або перемкніть моно / стерео через меню швидкого доступу (Q.Menu). * Переконайтеся, що аудіокабелі підключені правильно і не пошкоджені. * При відтворенні відеоконтенту з USB носія, формат звукової доріжки може не підтримуватися. * Перевірте вихідні налаштування звуку в меню ЗВУК, опція Аудіовихід.
Відображається чорно-біле зображення або низька якість передачі кольору.	<ul style="list-style-type: none"> * Відрегулюйте Кольоровість, Відтінки і температуру кольору в меню ЕКРАН. * Проведіть Скидання налаштувань екрану в меню ЕКРАН. * Скин'йте на Заводські настройки в меню УСТАНОВКИ. (Всі призначені для користувача настройки і канали будуть видалені).
Живлення включено, але відображається дуже темне зображення.	<ul style="list-style-type: none"> * Перевірте функцію Економія енергії (Есо) в меню ЕКРАН. При необхідності вимкніть. * Відрегулюйте Яскравість і Контраст в меню ЕКРАН. * Проведіть Скидання налаштувань екрану в меню ЕКРАН. * Скин'йте на Заводські настройки в меню УСТАНОВКИ. (Всі призначені для користувача настройки і канали будуть видалені).
На екрані відображається напис «Немає сигналу».	<ul style="list-style-type: none"> * Перевірте правильність вибору вхідного сигналу в меню ВХІД (Кнопка INPUT). * Переконайтеся, що зовнішній пристрій надійно підключено за допомогою сигнального кабелю, ввімкнений та коректно працюючий. * Замініть сигнальний кабель, можливо проблема з ним. * Зверніться до розділу Підключень інструкції користувача і підключіть зовнішній пристрій.
Зображення на екрані ТБ з ПК відображається не повністю або зі спотвореннями.	<ul style="list-style-type: none"> * Виконайте автоналаштування або налаштуйте параметри позиції вручну за допомогою опції Екран меню ЕКРАН. * При використанні HDMI кабелю, перейменуйте відповідний вхід в РС (ПК) за допомогою кнопки Input (Входи). * Переконайтеся, що ТБ підтримує роздільну здатність та частоту кадрів відеокарти. Якщо встановлена непідтримувана частота або роздільна здатність в налаштуваннях відеокарти - встановіть рекомендовані параметри.
Низька якість зображення деяких аналогових каналів. Смуги, лінії, штрихи на зображенні або зображення розмите.	<ul style="list-style-type: none"> * Переключіть канал. Можливо, проблема пов'язана з каналом. Для аналогових каналів проблема може бути пов'язана з визначенням системи мовлення, змініть в меню КАНАЛИ → Ручна настройка → Система. * Сигнал станції занадто слабкий. Направте антену в правильному напрямку. * Переконайтеся у відсутності джерел перешкод, наприклад, інших електричних пристроїв або електроінструментів. * Скин'йте на Заводські настройки в меню УСТАНОВКИ. (Всі призначені для користувача настройки і канали будуть видалені).

Проблема	Рішення
Не налаштує цифрові канали, налаштує не всі канали. При перегляді цифрових каналів зображення в кубиках.	<ul style="list-style-type: none"> * Виберіть правильний режим пошуку: Антенa (якщо у Вас власна антена, спрямована на ТВ вишку) або Кабельне ТВ (якщо Ваша квартира підключена до антени будинку) і заново зробіть автопошук. * Якщо Вашого кабельного оператора немає в списку при виборі Кабельне ТВ - виберіть опцію Інші Оператори → тип пошуку Швидкий → Введіть початкову частоту (46000) або виберіть ПОВНИЙ пошук (займає додатковий час). * Перевірте правильність напрямку власної антени, цілісність кабелю, роз'ємів, надійність підключення. * Скиньте на Заводські настройки в меню УСТАНОВКИ (Всі призначені для користувача настройки і канали будуть видалені). * Оновлення програмне забезпечення (ПЗ). ПО відповідно до моделі ТВ та інструкцію по оновленню можна знайти на офіційному сайті www.lg.com. * Зверніться до кабельного оператора для перевірки сигналу.
Проблема відтворення та передачі сигналів, що не описана. Не працює якась функція закладена в ТВ.	<ul style="list-style-type: none"> * Скиньте на Заводські настройки в меню УСТАНОВКИ. (Всі призначені для користувача настройки і канали будуть видалені). * Оновлення програмне забезпечення (ПЗ). ПЗ відповідно до моделі ТВ та інструкцію по оновленню можна знайти на офіційному сайті www.lg.com.

Якщо у вас виникла якась проблема з роботою ТВ і ви не знайшли її у списку або рішення вам не підходить, Ви завжди можете скористатися безкоштовною інформаційною службою (див. останню сторінку інструкції).

Дзвінок безкоштовний.

Технічні характеристики

Технічні характеристики виробу, подані вище, можуть бути змінені без попереднього повідомлення у зв'язку із вдосконаленням функціональності виробу.

Модель	Розміри (Ш x В x Г) (мм)		Вага (кг)		Споживання електроенергії	Живлення
	Разом із підставкою	Без підставки	Разом із підставкою	Без підставки		
22MT57D 22MT57V	507,6 x 410,5 x 198,2	507,6 x 316,5 x 75,5	3,1	2,8	26 W	19 V --- 1,6 A
24MT57D 24MT57V	554,9 x 437,2 x 198,2	554,9 x 343,3 x 74,8	3,8	3,6	28 W	19 V --- 2,0 A
27MT57D 27MT57V	642,0 x 488,5 x 222,7	642,0 x 394,5 x 75,0	5,0	4,7	32 W	19 V --- 2,0 A
23MT77D 23MT77V	533,0 x 423,7 x 198,2	533,0 x 328,3 x 68,4	3,6	3,4	29 W	19 V --- 2,0 A
24MT77D	541,0 x 426,8 x 197,2	541,0 x 329,4 x 68,2	3,5	3,2	27 W	19 V --- 2,0 A
27MT77D	622,7 x 473,3 x 222,7	622,7 x 377,9 x 73,6	4,9	4,6	33 W	19 V --- 2,0 A
22MT47V 22MT47D	507,6 x 365,4 x 158,7	507,6 x 316,5 x 52,7	2,9	2,75	26 W	19 V --- 1,6 A
24MT47V 24MT47D	556,0 x 393,8 x 158,7	556,0 x 345,2 x 53,1	3,6	3,4	28 W	19 V --- 1,6 A
28MT47V 28MT47D	641,5 x 445,4 x 171,0	641,5 x 396,3 x 57,5	4,7	4,5	33 W	19 V --- 2,0 A
29MT47V 29MT47D	665,8 x 453,5 x 171,0	665,8 x 405,5 x 61,4	5,3	5,1	43 W	19 V --- 2,4 A

Адаптер змінного/постійного струму

24/27MT57*, 23/24/27MT77*, 28MT47*	22MT57*, 22/24MT47*	29MT47*
Виробник : Lien Chang Модель : LCAP16B-E, LCAP21C Виробник : Honor Модель : ADS-45FSN-19 19040GPG, ADS-45SN-19-3 19040G	Виробник : Lien Chang Модель : LCAP16A-E, LCAP21A Виробник : Honor Модель : ADS-40FSG-19 19032GPG, ADS-40SG-19-3 19032G	Виробник : APD Модель : DA-48F19 Виробник : Honor Модель : LCAP35 Виробник : Lite-On Модель : PA-1650-43
Потужність на вході : 100 – 240 В змінного струму, 50/60 Гц Потужність на виході : 19 В постійного струму 2,1 А	Потужність на вході : 100 – 240 В змінного струму, 50/60 Гц Потужність на виході : 19 В постійного струму 1,7 А	Потужність на вході : 100 – 240 В змінного струму, 50/60 Гц Потужність на виході : 19 В постійного струму 2,53 А

Модуля СІ

Розмір модуля СІ (Ш x В x Г) : 100,0 мм x 55,0 мм x 5,0 мм

Умови зовнішнього середовища

Робоча температура : Від 10 °С до 35 °С

Робоча вологість : Від 20% до 80%

Температура зберігання : Від -10 °С до 60 °С

Вологість під час берігання : Від 5 % до 90 %

	Супутникове цифрове мовлення	Цифрове ТБ	Аналогове ТБ*
Телевізійна система	DVB-T/T2, DVB-C, DVB-S/S2	DVB-T, DVB-C	PAL/SECAM B/G/I/D/K, SECAM L/L'
Діапазон каналів	VHF, UHF, C-Band, Ku-Band	VHF, UHF	VHF: E2 до E12, UHF: E21 до E69, CATV: S1 до S20, HYPER: S21 до S47
Максимальна кількість каналів, які можна зберегти	6,000	1,500	1,500
Опір зовнішньої антени	75 Ω	75 Ω	75 Ω

* Підтримується усіма моделями

Підтримуваний режим RGB (ПК) / HDMI (ПК)

(Лише 22/24/27MT57*, 23/24/27MT77*, 22MT47*)

Rešenje	Horizontalna frekvencija(kHz)	Vertikalna frekvencija (Hz)
720 x 400	31,468	70,080
640 x 480	31,469 37,500	59,940 75,000
800 x 600	37,879 46,875	60,317 75,000
1024 x 768	48,363	60,004
1024 x 768 (Лише HDMI(ПК))	56,476	70,069
1024 x 768	60,023	75,029
1152 x 864	67,500	75,000
1280 x 720	45,000	60,000
1280 x 800	49,702	59,810
1280 x 1024	63,981 79,976	60,020 75,025
1400 x 1050	65,317	59,978
1440 x 900	55,935	59,887
1600 x 900	60,000	60,000
1680 x 1050	64,674 65,290	59,883 59,954
1920 x 1080	67,500	60,000

(Лише 24/28/29MT47*)

Rešenje	Horizontalna frekvencija(kHz)	Vertikalna frekvencija (Hz)
720 x 400	31,468	70,080
640 x 480	31,469 37,500	59,940 75,000
800 x 600	37,879 46,875	60,317 75,000
1024 x 768	48,363 60,023	60,004 75,029
1280 x 800	49,702	59,810
1366 x 768	47,717	59,790

ПРИМІТКА

- Оптимальна роздільність дисплея
- 22/24/27MT57*, 23/24/27MT77*, 22MT47*: 1920 X 1080 за 60 Гц.
- 24/28/29MT47*: 1366 X 768 за 60 Гц.
- Оптимальна синхронізація в кожному режимі – вертикальна частота 60 Гц.

Інформація про під'єднання до роз'ємів компонентного інтерфейсу

Роз'єми для компонентного кабелю на телевізорі	Y	P _B	P _R
Вихідні відеороз'єми на DVD-програвачі	Y	P _B	P _R
	Y	B-Y	R-Y
	Y	C _b	C _r
	Y	P _b	P _r

Підтримуваний режим HDMI (цифрового ТБ)

Роздільність	Горизонтальна частота (кГц)	Вертикальна частота (Гц)
720 x 480	31,469	59,940
	31,500	60,000
720 x 576	31,250	50,000
	37,500	50,000
1280 x 720	44,960	59,940
	45,000	60,000
	60,000	60,000
1920 x 1080	33,720	59,940
	33,750	60,000
	28,125	50,000
	27,000	24,000
	33,750	30,000
	56,250	50,000
	67,430	59,940
67,500	60,000	

Підтримуваний режим компонентного з'єднання

Роздільність	Горизонтальна частота (кГц)	Вертикальна частота (Гц)
720 x 480	15,730	59,940
	15,750	60,000
	31,470	59,940
720 x 576	31,500	60,000
	15,625	50,000
720 x 576	31,250	50,000
	44,960	59,940
1280 x 720	45,000	60,000
	37,500	50,000
1920 x 1080	33,720	59,940
	33,750	60,000
	28,125	50,000
	56,250	50,000
	67,432	59,940
	67,500	60,000
	67,500	60,000

Найменування та адреса виробника (залежить від моделі і вказано на виробі)

ЛГ Електронікс Інк.	“ЛГ Електронікс Ньянджін Дісплей Ко., Лтд”	«ЛГ Електронікс Млава СП. зо. о»	ТОВ “ЛГ Електронікс Рус”
ЛГ Електронікс Інк. 77, Санхо-даеро, Гуми-си, Гуеонгангбук-До, 730-709, Корея	Яоксін Роуд, Економік енд Текнікал Девелопмент Зоун 346, Ньянджін, 210038, Китай	ул. ЛГ Електронікс 7, 06-500 Млава, Польща.	Росія, 143160, Московська обл., с.п. Дороховське, 86 км Мінського шосе, буд. 9.
(Гонгдан-Донг 299, Гумі, Гуеонгангбук-До, 730-906, Корея.)			

Найменування та адреса імпортера

ПІІ «ЛГ Електронікс Україна»
Україна, 01004 Київ, вул. Басейна 6, тел: +38 (044) 201-43-50, факс: +38 (044) 201-43-73

Претензії (пропозиції) щодо якості товару, ремонту чи технічного обслуговування ви можете надіслати за адресою: ПІІ «ЛГ Електронікс Україна», Україна, 01004 Київ, вул. Басейна 6.
Інформацію про адреси сервісних центрів ви можете отримати, звернувшись до Служби підтримки клієнтів.

Обмеження України на наявність небезпечних речовин

Устаткування відповідає вимогам технічного регламенту щодо обмеженого використання небезпечних речовин в електричному і електронному обладнанні.



**Всю интересующую Вас информацию
Вы можете получить по бесплатным телефонным линиям
и на сайтах компании.**

Служба Поддержки Клиентов LG

Россия	8-800-200-76-76	http://www.lg.com
Беларусь	8-820-0071-1111	http://www.lg.com
Latvija	8-0200-201	http://www.lg.com
Lietuva	8-800-08-081	http://www.lg.com
Eesti	800-9990	http://www.lg.com
Україна	0-800-303-000	http://www.lg.com
Қазақстан	8-8000-805-805 <small>(для мобильных телефонов) 2255 (кызыкымалы телефондар ушын)</small>	http://www.lg.com
Ўзбекистон	8-800-120-2222	http://www.lg.com
Кыргызстан	8-0000-710-005	http://www.lg.com
Moldova	00-800-0071-0005 <small>(Только для стационарных телефонов)</small>	http://www.lg.com

ЗВОНКИ БЕСПЛАТНЫЕ



Запишите название модели и серийный номер телевизора, которые расположены на задней крышке телевизора, на случай, если вам понадобится техническое обслуживание.

Запишіть назву моделі та серійний номер телевізора які розташовані на задній панелі телевізора, на випадок якщо вам знадобиться технічне обслуговування.

Model / Модель / МОДЕЛЬ _____
Serial number / Серийный номер /
Сериялық номер/ СЕРІЙНИЙ НОМЕР _____

