

The Lenovo logo, consisting of the word "Lenovo" in white text on a red rectangular background.

YOGA Tab 3 10”

Safety, Warranty & Quick Start Guide

Lenovo YT3-X50F

Lenovo YT3-X50L

Lenovo YT3-X50M

English/Русский/Қазақша

Contents

English.....	1
Русский	11
Қазақша.....	21

English

- Read this guide carefully before using your YOGA Tab 3 10".
All information labeled with * in this guide refers only to the LTE model (Lenovo YT3-X50L/Lenovo YT3-X50M).

Read before using your tablet

Read first-Regulatory information

Device models equipped with wireless communications comply with the radio frequency and safety standards of any country or region in which it has been approved for wireless use. In addition, if your product contains a telecom modem, it complies with the requirements for connection to the telephone network in your country.

Be sure to read the *Regulatory Notice* for your country or region before using the wireless devices contained in your device. To obtain a PDF version of the *Regulatory Notice*, refer to the "Downloading publications" section below.

Getting support

To get support on network service and billing, contact your wireless network operator. To learn how to use your tablet and view its technical specifications, go to <http://support.lenovo.com>.

Downloading publications

Electronic versions of your publications are available from <http://support.lenovo.com>. To download the publications for your tablet, go to <http://support.lenovo.com> and follow the instructions on the screen.

Accessing your User Guide

Your User Guide contains detailed information about your tablet. To access your User Guide, use one of the following methods: go to <http://support.lenovo.com> and follow the instructions on the screen.

Legal notices

Lenovo and the Lenovo logo are trademarks of Lenovo in the United States, other countries, or both.

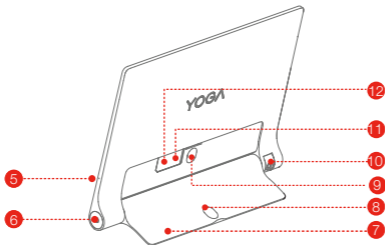
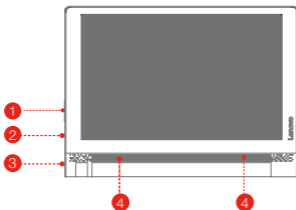
Other company, product, or service names may be trademarks or service marks of others.

Manufactured under license from Dolby Laboratories. Dolby, Dolby Atmos, and the double-D symbol are trademarks of Dolby Laboratories.

LIMITED AND RESTRICTED RIGHTS NOTICE: If data or software is delivered pursuant a General Services Administration "GSA" contract, use, reproduction, or disclosure is subject to restrictions set forth in Contract No. GS-35F-05925.

YOGA Tab 3 10" overview

Model	Version
Lenovo YT3-X50F	WLAN
Lenovo YT3-X50L	LTE
Lenovo YT3-X50M	LTE (Voice)



- | | | |
|---------------------|-----------------------|----------------------------|
| 1 Volume button | 2 Micro USB connector | 3 On/Off button |
| 4 Speakers | 5 Microphone | 6 Earphone jack |
| 7 Kickstand | 8 Hang mode hole | 9 Kickstand release button |
| 10 Rotatable camera | 11 MicroSD card slot | 12 *Micro SIM card slot |

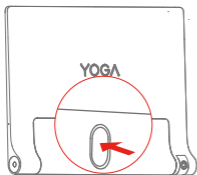
 The WLAN model (Lenovo XT3-X50F) does not have a Micro SIM card slot.

!!! Do not insert your finger into the hanging hole. Doing so might hurt your finger.

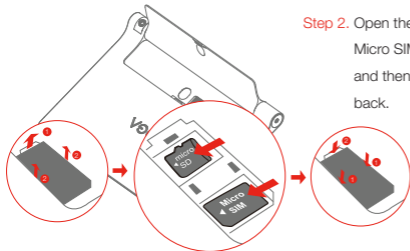
Preparing your tablet

You can use cellular services with the LTE model (Lenovo YT3-X50L/Lenovo YT3-X50M) by inserting the Micro SIM card provided by your carrier.

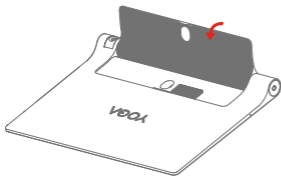
Install the Micro SIM card and the microSD card as shown.



Step 1. Press the push button to open the kickstand.



Step 2. Open the card slot cover. Insert the Micro SIM card and microSD card and then install the card slot cover back.



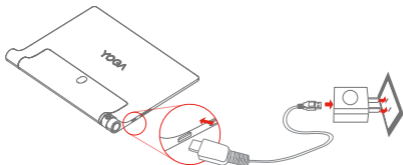
Step 3. Push back the kickstand.

ⓘ Only Micro SIM card works with your tablet.

!!! DO not insert or remove the Micro SIM card while your tablet is turned on. Doing so can permanently damage your Micro SIM card or tablet.

Starting to use your tablet

Before using your tablet, you might need to charge the battery. Charge the battery as shown.



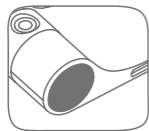
Connect your tablet to a power outlet using the included cable and USB power adapter.

 Low battery

 Fully charged

 Charging

Turning on/off



Turn on: Press and hold the On/Off button until the Lenovo logo appears.

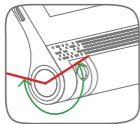
Turn off: Press and hold the On/Off button for a few seconds, then tap **Power off**.

Restart: Press and hold the On/Off button for about 10 seconds.

Taking screenshots

Press and hold the On/Off button and the volume down button at the same time.

Using the rotatable camera



Allowable functional range of the rotatable camera is shown on the left.

Don't over-rotate the camera to avoid its damage.

- You can use pencils or metal-tipped pens with a tip diameter of 0.7 mm or above, including fountain pens, rollerball pens, and some ballpoint pens, to write and draw on the screen or perform auxiliary touch operations. Special tip: There is a risk of scratching the screen slightly if you apply too much pressure when writing or use a pen tip that is too hard.

Important safety and handling information

Plastic bag notice

DANGER: Plastic bags can be dangerous. Keep plastic bags away from babies and children to avoid danger of suffocation.

Built-in rechargeable battery notice

DANGER: Do not attempt to replace the internal rechargeable lithium ion battery. Contact Lenovo Support for factory replacement.

Polyvinyl Chloride (PVC) cable and cord notice

WARNING: Handling the cord on this product or cords associated with accessories sold with this product will expose you to lead, a chemical known to the State of California to cause cancer, and birth defects or other reproductive harm. Wash hands after handling.

Prevent hearing damage

Your device has a headphone connector. Always use the headphone connector for headphones (also called a headset) or earphones.

CAUTION: Excessive sound pressure from earphones and headphones can cause hearing loss. Adjustment of the equalizer to maximum increases the earphone and headphone output voltage and the sound pressure level.

Therefore, to protect your hearing, adjust the equalizer to an appropriate level.

Excessive use of headphones or earphones for a long period of time at high volume can be dangerous if the output of the headphone or earphone connectors do not comply with specifications of EN 50332-2.

The headphone output connector of your device complies with EN 50332-2 Sub clause 7. This specification limits the device's maximum wide band true RMS output voltage to 150 mV. To help protect against hearing loss, ensure that the headphones or earphones you use also comply with EN 50332-2 (Clause 7 limits) for a wide band characteristic voltage of 75 mV. Using headphones that do not comply with EN 50332-2 can be dangerous due to excessive sound pressure levels.

If your device came with headphones or earphones in the package, as a set, the combination of the headphones or earphones and the device already complies with the specifications of EN 50332-1. If different headphones or earphones are used, ensure that they comply with EN 50332-1 (Clause 6.5 Limitation Values). Using headphones that do not comply with EN 50332-1 can be dangerous due to excessive sound pressure levels.

Sound pressure warning statement

For the device that is tested in accordance with EN 60950-1:2006+A11:2009+A1:2010+A12:2011+A2:2013, it is mandatory to perform audio tests for EN50332.

This device has been tested to comply with the Sound Pressure Level requirement laid down in the applicable EN 50332-1 and/or EN 50332-2 standards. Permanent hearing loss may occur if earphones or headphones are used at high volume for prolonged periods of time.



Warning statement: To prevent possible hearing damage, do not listen at high volume levels for a long period of time.

European Union Compliance Statement

Radio and Telecommunications Terminal Equipment Directive

CE 0560

Lenovo declares that this product is in compliance with:

- The essential requirements and other relevant provisions of the Radio and Telecommunications Terminal Equipment Directive, 1999/5/EC
- All other relevant EU directives

The Declaration of Conformity information is located in the *Regulatory Notice*. To obtain a PDF version of the *Regulatory Notice*, go to <http://support.lenovo.com>.

Service and Support information

The following information describes the technical support that is available for your product, during the warranty period or throughout the life of your product. Refer to the *Lenovo Limited Warranty* for a full explanation of Lenovo warranty terms. See "Lenovo Limited Warranty notice" later in this document for details on accessing the full warranty.

Online technical support

Online technical support is available during the lifetime of a product at:

<http://www.lenovo.com/support>

Telephone technical support

You can get help and information from the Customer Support Center by telephone.

Before contacting a Lenovo technical support representative, please have the following information available: model and serial number, the exact wording of any error message, and a description of the problem.

Your technical support representative might want to walk you through the problem while you are at your device during the call.

Worldwide Lenovo Support telephone list

Important: Telephone numbers are subject to change without notice. The most up-to-date telephone list for the Customer Support Center is always available at:

<http://www.lenovo.com/support/phone>

If the telephone number for your country or region is not listed, contact your Lenovo reseller or Lenovo marketing representative.

Warranty information

Lenovo Limited Warranty notice

This product is covered by the terms of the *Lenovo Limited Warranty*, version L505-0010-02 08/2011. Read the *Lenovo Limited Warranty* (LLW) at

http://www.lenovo.com/warranty/llw_02. You can view the LLW in a number of languages from this Web site. If you cannot view the LLW from the Web site, contact your local Lenovo office or reseller to obtain a printed version of the LLW.

Warranty period and type of Warranty service

Country or Region Purchase	Warranty Period	Type of Warranty Service
France, Germany, Italy, Austria, United Kingdom, Israel, Australia, New Zealand	Parts and Labor - 1 year Battery Pack - 1 year	1,3
Guatemala, Costa Rica, Venezuela, Peru, Uruguay, Ecuador, Colombia, Chile, Argentina, Indonesia, Vietnam, India, Malaysia, Thailand, Philippines, Singapore, Hong Kong, El Salvador	Parts and Labor - 1 year Battery Pack - 1 year	1,4

Country or Region Purchase	Warranty Period	Type of Warranty Service
Russia, Ukraine, Egypt, Lebanon, Morocco, South Africa, Tunisia, Mauritius, Mozambique, United Arab Emirates, Jordan, Kenya, Nigeria, Uganda, Ghana, Oman, Tanzania, Namibia	Parts and Labor - 1 year Battery Pack - 1 year	4
Poland, United States of America, Canada, Mexico, Japan	Parts and Labor - 1 year Battery Pack - 1 year	1,5
Panama	Parts and labor - 1 year Battery Pack - 1 year	2,4
Taiwan, South Korea	Parts and Labor - 1 year Battery Pack - 1 year	3,4
Brazil	Parts and Labor - 1 year Battery Pack - 1 year	2,5
Spain, Switzerland, Portugal, Netherlands, Belgium, Sweden, Denmark, Norway, Finland, Estonia, Latvia, Lithuania, Iceland	Parts and Labor - 2 years Battery Pack - 1 year	1,3
Czech Republic, Hungary, Romania, Bulgaria, Greece, Croatia, Slovenia, Slovakia, Cyprus, Poland	Parts and Labor - 2 years Battery Pack - 1 year	1,5
Turkey	Parts and Labor - 2 years Battery Pack - 2 years	3,4
Saudi Arabia	Parts and Labor - 2 years Battery Pack - 2 years	4
Serbia	Parts and Labor - 2 years Battery Pack - 1 year	1,4

Tablet life cycle is 2 years.

* Excludes some components. 90-day limited warranty for power adapters, keyboards, plastics and hinges.

Types of Warranty Service

1. Customer Replaceable Unit ("CRU") Service
2. On-site Service
3. Courier or Depot Service
4. Customer Carry-In Service
5. Mail-in Service
6. Customer Two-Way Mail-in Service
7. Product Exchange Service

For a full explanation of the types of warranty service, refer to the full warranty.


See "**Lenovo Limited Warranty notice**" for details on accessing the full warranty.

Environmental, recycling, and disposal information

General recycling statement

Lenovo encourages owners of information technology (IT) equipment to responsibly recycle their equipment when it is no longer needed. Lenovo offers a variety of programs and services to assist equipment owners in recycling their IT products. For information on recycling Lenovo products, go to <http://www.lenovo.com/recycling>.

Important WEEE information

	<p>Electrical and electronic equipment marked with the symbol of a crossed-out wheeled bin may not be disposed as unsorted municipal waste. Waste of electrical and electronic equipment (WEEE) shall be treated separately using the collection framework available to customers for the return, recycling, and treatment of WEEE.</p> <p>Country-specific information is available at: http://www.lenovo.com/recycling</p>
--	--

Recycling information for Japan

Recycling and disposal information for Japan is available at:
<http://www.lenovo.com/recycling/japan>

Additional recycling statements

Additional information about recycling device components and batteries is in your **User Guide**. See "**Accessing your User Guide**" for details.

Battery recycling marks

Battery recycling information for Taiwan



廢電池請回收

For better environmental protection, waste batteries should be collected separately for recycling or special disposal.

Battery recycling information for the United States and Canada



US & Canada Only

Battery recycling information for the European Union

EU



Energy efficiency mark



Restriction of Hazardous Substances Directive (RoHS)

Turkey

The Lenovo product meets the requirements of the Republic of Turkey Directive on the Restriction of the Use of Certain Hazardous Substances in Waste Electrical and Electronic Equipment (WEEE).

Türkiye AEEE Yönetmeliğine Uygunluk Beyanı

Bu Lenovo ürünü, T.C. Çevre ve Orman Bakanlığı'nın "Atık Elektrikli ve Elektronik Eşya Bazı Zararlı Maddelerin Kullanımının Sınırlandırılmasına Dair Yönetmelik (AEEE)" direktiflerine uygundur.

AEEE Yönetmeliğine Uygundur.

Ukraine

Цим підтверджуємо, що продукція Леново відповідає вимогам нормативних актів України, які обмежують вміст небезпечних речовин

India

RoHS compliant as per E-Waste (Management & Handling) Rules, 2011.

Vietnam

Lenovo products sold in Vietnam, on or after September 23, 2011, meet the requirements of the Vietnam Circular 30/2011/TT-BCT ("Vietnam RoHS").

European Union

Lenovo products sold in the European Union, on or after 3 January 2013 meet the requirements of Directive 2011/65/EU on the restriction of the use of certain hazardous substances in electrical and electronic equipment ("RoHS recast" or "RoHS 2").

For more information about Lenovo progress on RoHS, go to:

http://www.lenovo.com/social_responsibility/us/en/RoHS_Communication.pdf

EurAsia compliance mark



Русский

Внимательно прочитайте это руководство перед использованием устройства YOGA Tab 3 10*.

Вся информация, помеченная звездочкой (*) в данном руководстве, относится только к моделям с поддержкой LTE (Lenovo YT3-X50L/Lenovo YT3-X50M).

Перед началом работы с планшетом ознакомьтесь с ЭТИМ ДОКУМЕНТОМ

Прочтите вначале — нормативная информация

Модели устройства, оснащенные беспроводным коммуникационным оборудованием, соответствуют стандартам радиочастот и стандартам безопасности для любой страны или региона, где разрешено использование беспроводных сетей. Кроме того, если ваш продукт оснащен модемом, он соответствует требованиям, касающимся подключения к телефонной сети в вашей стране.

Обязательно прочитайте документ Уведомление о действующих нормативах, действующий для вашей страны или вашего региона, прежде чем использовать устройства беспроводной связи, установленные на вашем устройстве. Чтобы получить PDF-версию Уведомления о действующих нормативах, используйте ссылку из раздела «Загрузка публикаций» ниже.

Поддержка

Для получения информации об услугах доступа к сети и тарифах обратитесь к оператору беспроводной сети. Инструкции по использованию планшета и его технические характеристики см. по адресу: <http://support.lenovo.com>.

Загрузка публикаций

Электронные версии публикаций можно загрузить на веб-сайте <http://support.lenovo.com>. Чтобы загрузить публикации для планшета, посетите веб-сайт <http://support.lenovo.com> и следуйте инструкциям на экране.

Доступ к руководству пользователя

Руководство пользователя содержит подробные сведения о планшете. Для доступа к руководству пользователя перейдите по ссылке <http://support.lenovo.com> и следуйте инструкциям на экране.

Правовые оговорки

Lenovo и логотип Lenovo являются товарными знаками компании Lenovo на территории США и/или других стран.

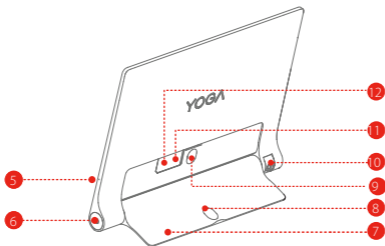
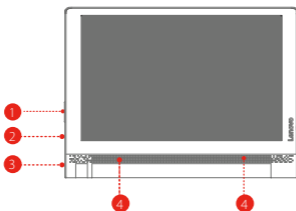
Прочие названия компаний, продуктов или услуг могут быть товарными знаками или марками обслуживания других компаний.

Изготовлено по лицензии компании Dolby Laboratories. Dolby, Dolby Atmos и логотип в виде двоянной литеры D являются товарными знаками компании Dolby Laboratories.


УВЕДОМЛЕНИЕ ОБ ОГРАНИЧЕНИИ ПРАВ. В случае если данные или программное обеспечение предоставляются в соответствии с контрактом Управления служб общего назначения США (GSA), на их использование, копирование и разглашение распространяются ограничения, установленные соглашением № GS-35F-05925.

Обзор YOGA Tab 3 10"

Модель	Версия
Lenovo YT3-X50F	WLAN
Lenovo YT3-X50L	LTE
Lenovo YT3-X50M	LTE (голосовая связь)



- | | | |
|--------------------------------|---|---------------------------------------|
| 1 Кнопка регулировки громкости | 2 Разъем Micro USB | 3 Кнопка включения/отключения питания |
| 4 Динамики | 5 Микрофон | 6 Разъем для наушников |
| 7 Подставка | 8 Крепежное отверстие для режима «На стене» | 9 Кнопка фиксатора подставки |
| 10 Вращающаяся камера | 11 Разъем для карты MicroSD | 12 *Разъем для карты Micro-SIM |

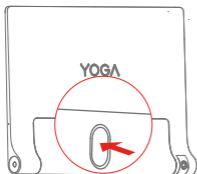
 * В модели с поддержкой WLAN (Lenovo XT3-X50F) разъем для карты Micro-SIM не предусмотрен.

!!! Не вставляйте палец в крепежное отверстие. Это может привести к травме.

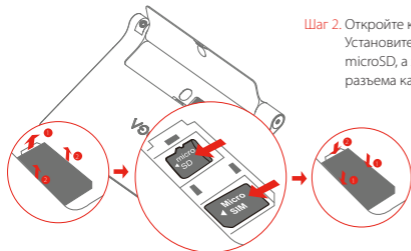
Подготовка к работе

Услуги сотовой связи могут использоваться на моделях LTE (Lenovo YТ3-X50L/Lenovo YТ3-X50M). Для этого необходимо вставить карту Micro-SIM, предоставленную вашим оператором.

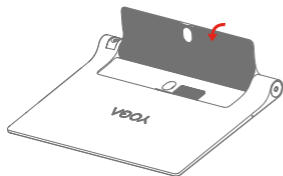
Установите карту Micro-SIM и карту microSD, как показано на рисунке.



Шаг 1. Нажмите кнопку, чтобы откинуть подставку.



Шаг 2. Откройте крышку разъема карты. Установите карту Micro-SIM и карту microSD, а затем закройте крышку разъема карты.



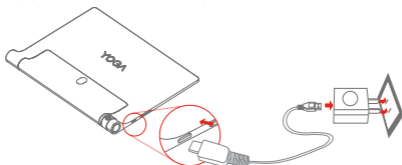
Шаг 3. Опустите подставку.

⚠ Ваш планшет поддерживает только карту Micro-SIM.

!!! НЕ вставляйте и НЕ извлекайте карту Micro-SIM, когда планшет включен. Это может привести к повреждению карты Micro-SIM или планшета.

Начало использования планшета

Перед использованием планшета может потребоваться зарядка аккумулятора. Заряжайте аккумулятор, как показано на рисунке.



Подключите планшет к электрической розетке, используя адаптер электропитания и кабель USB, входящие в комплект поставки.

 Низкий заряд  Полностью заряжен  Выполняется зарядка

Включение/отключение устройства



Включение: нажмите и удерживайте кнопку питания до появления логотипа Lenovo.

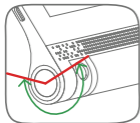
Выключение: нажмите и удерживайте кнопку питания в течение нескольких секунд, а затем нажмите «Отключить».

Перезагрузка: нажмите и удерживайте кнопку питания в течение 10 секунд.

Получение снимков экрана

Одновременно нажмите и удерживайте кнопку питания и кнопку уменьшения громкости.

Использование вращающейся камеры



Допустимый диапазон поворота камеры показан слева.

Поворачивайте камеру только в пределах этого диапазона во избежание повреждений.

- Для рисования на экране или сенсорного ввода может использоваться карандаш или ручка с металлическим пишущим узлом диаметром не менее 0,7 мм, включая перьевые ручки, ручки-роллеры и некоторые шариковые ручки. Особое указание. При использовании ручки с жестким пишущим узлом или при излишнем надавливании существует риск повреждения экрана.

Важная информация о технике безопасности и обращении с устройством

Уведомление о пластиковых пакетах

ОПАСНО! Пластиковые пакеты могут быть опасными. Держите их вне досягаемости детей, чтобы исключить возможность удушья.

Уведомление о встроенном аккумуляторе

ОПАСНО! Не пытайтесь самостоятельно заменять встроенный литий-ионный аккумулятор. Инструкции по замене в заводских условиях можно получить в службе поддержки Lenovo.

Уведомление о кабеле и шнуре из поливинилхлорида (ПВХ)

ПРЕДУПРЕЖДЕНИЕ. При обращении со шнуром этого изделия или шнурами аксессуаров, которые продаются с этим изделием, пользователь взаимодействует со свинцом, который в штате Калифорния признан опасным веществом, вызывающим рак, врожденные дефекты или другие заболевания. После обращения со шнуром вымойте руки.

Защита органов слуха

Устройство оснащено разъемом для наушников. К нему подключаются гарнитуры и наушники.

ОСТОРОЖНО! Избыточное звуковое давление из наушников может привести к потере слуха. При настройке максимального уровня эквалайзера увеличивается выходное напряжение наушников и повышается уровень громкости. Поэтому настройте необходимый уровень эквалайзера, безопасный для вашего слуха.

Долговременное использование наушников или гарнитуры с высоким уровнем громкости может быть опасно, если выходные параметры наушников или гарнитуры не соответствуют спецификациям EN 50332-2.

Выходной разъем наушников на устройстве соответствует спецификации EN 50332-2, подпункт 7. В соответствии с этой спецификацией максимальное фактическое среднеквадратичное значение напряжения широкополосного выхода устройства составляет 150 мВ. Чтобы обеспечить защиту органов слуха, убедитесь, что используемые наушники или гарнитура также соответствуют спецификации EN 50332-2 (ограничения пункта 7) для напряжения в широком диапазоне частот на уровне 75 мВ. Использование гарнитур, не соответствующих EN 50332-2, может быть опасным из-за слишком высокого уровня звукового давления.

Если в комплект поставки устройства входят наушники или гарнитура, то сочетание наушники/гарнитура-планшет соответствует спецификациям EN 50332-1. При использовании других наушников убедитесь, что они соответствуют стандарту EN 50332-1 (предельные значения пункта 6.5). Использование гарнитур, не соответствующих EN 50332-1, может быть опасным из-за слишком высокого уровня звукового давления.

Предупреждение о звуковом давлении

Для устройства, проверяемого на соответствие стандарта EN 60950-1: 2006+A11:2009+A1:2010+A12:2011+A2:2013, необходимо также выполнить звуковые проверки в соответствии со стандартом EN50332.

Данное устройство было испытано и признано отвечающим требованиям к уровню звукового давления, определенным в применимых стандартах EN 50332-1 и/или EN 50332-2. Продолжительное использование наушников с высоким уровнем громкости может привести к потере слуха.



Предупреждение Чтобы избежать возможности нарушения слуха, не прослушивайте музыку на высокой громкости в течение длительного времени.

Заявление о соответствии стандартам Европейского Союза

Директива по средствам радиосвязи и телекоммуникационному оконечному оборудованию

CE 0560

Компания Lenovo заявляет, что данный продукт соответствует следующим требованиям:

- Обязательным требованиям и другим соответствующим положениям директивы 1999/5/EC по оконечному радио- и телекоммуникационному оборудованию
- Всем прочим применимым директивам ЕС

Текст Заявления о соответствии приведен в Уведомлении о действующих нормативах. Загрузить Уведомление о действующих нормативах в формате PDF можно на веб-странице <http://support.lenovo.com/>.

Информация об обслуживании и поддержке

В этом разделе содержится информация о технической поддержке, которую вы можете получить для данного продукта в течение гарантийного периода или в течение срока его службы. Полное объяснение гарантийных условий Lenovo см. в разделе «Ограниченная гарантия Lenovo». Чтобы узнать, как получить сведения о полной гарантии, см. раздел «Уведомление об ограниченной гарантии Lenovo» далее в данном документе.

Техническая поддержка в Интернете

Техническую поддержку в Интернете можно получить в течение всего срока службы продукта на веб-сайте:

<http://www.lenovo.com/support>

Техническая поддержка по телефону

Вы можете обратиться за помощью и консультациями в Центр поддержки клиентов Lenovo по телефону. Прежде чем обращаться к представителю службы технической поддержки Lenovo, подготовьте следующую информацию: модель и серийный номер, содержание сообщения об ошибке и описание проблемы.

Сотрудник службы технической поддержки может попросить вас воспроизвести действия, которые привели к возникновению неполадки, поэтому во время звонка устройство необходимо иметь под рукой.

Список телефонов службы поддержки Lenovo в разных странах мира

Важно! Номера телефонов могут быть изменены без уведомления. Актуальный список телефонов центра поддержки клиентов Lenovo всегда можно найти на веб-сайте <http://www.lenovo.com/support/phone>

Если в списке отсутствует номер телефона для вашей страны или региона, свяжитесь с продавцом или торговым представителем Lenovo.

Информация о гарантии

Уведомление об ограниченной гарантии Lenovo

На данный продукт распространяется действие *ограниченной гарантии Lenovo* версии L505-0010-02 08/2011. Ознакомиться с условиями *ограниченной гарантии Lenovo* (LLW) можно на веб-сайте http://www.lenovo.com/warranty/llw_02. Условия на этом веб-сайте представлены на нескольких языках. Если вам не удалось найти условия ограниченной гарантии Lenovo на веб-сайте, обратитесь в местное представительство Lenovo или к реселлеру продукции Lenovo за печатной версией гарантии.

Срок гарантии и тип гарантийного обслуживания

Страна или регион приобретения	Гарантийный срок	Тип гарантийного обслуживания
Франция, Германия, Италия, Австрия, Соединенное Королевство, Израиль, Австралия, Новая Зеландия	Детали и производство — 1 год Аккумулятор — 1 год	1,3
Гватемала, Коста-Рика, Венесуэла, Перу, Уругвай, Эквадор, Колумбия, Чили, Аргентина, Индонезия, Вьетнам, Индия, Малайзия, Таиланд, Филиппины, Сингапур, Гонконг, Эль-Сальвадор	Детали и производство — 1 год Аккумулятор — 1 год	1,4

Страна или регион приобретения	Гарантийный срок	Тип гарантийного обслуживания
Россия, Украина, Египет, Ливан, Марокко, ЮАР, Тунис, Маврикий, Мозамбик, ОАЭ, Иордан, Кения, Нигерия, Уганда, Гана, Оман, Танзания, Намибия	Детали и производство — 1 год Аккумулятор — 1 год	4
Польша, США, Канада, Мексика, Япония	Детали и производство — 1 год Аккумулятор — 1 год	1,5
Панама	Детали и производство — 1 год Аккумулятор — 1 год	2,4
Тайвань, Южная Корея	Детали и производство — 1 год Аккумулятор — 1 год	3,4
Бразилия	Детали и производство — 1 год Аккумулятор — 1 год	2,5
Испания, Швейцария, Португалия, Нидерланды, Бельгия, Швеция, Дания, Норвегия, Финляндия, Эстония, Латвия, Литва, Исландия	Детали и производство — 2 года Аккумулятор — 1 год	1,3
Чешская Республика, Венгрия, Румыния, Болгария Греция, Хорватия, Словения, Словакия, Кипр, Польша	Детали и производство — 2 года Аккумулятор — 1 год	1,5
Турция	Детали и производство — 2 года Аккумулятор — 2 года	3,4
Саудовская Аравия	Детали и производство — 2 года Аккумулятор — 2 года	4
Сербия	Детали и производство — 2 года Аккумулятор — 1 год	1,4

Период эксплуатации планшета — 2 года.

* Кроме некоторых компонентов. Ограниченная гарантия 90 дней на блоки питания, клавиатуры, пластиковые компоненты и петли.

Типы гарантийного обслуживания

1. Обслуживание при отказе компонентов, заменяемых заказчиком (CRU)
2. Обслуживание на месте
3. Курьерские и складские услуги
4. Обслуживание при доставке силами заказчика
5. Обслуживание при пересылке почтой
6. Обслуживание при двусторонней пересылке по почте силами заказчика
7. Обслуживание с заменой продукта

Полное объяснение вариантов условий гарантийного обслуживания см. в полной гарантии.

Информацию о получении полной гарантии см. в **Уведомлении об ограниченной гарантии Lenovo**.

Информация об экологической безопасности, переработке и утилизации

Общее заявление о переработке

Lenovo поддерживает владельцев оборудования, связанного с информационными технологиями (Information Technology, IT), которые ответственно подходят к утилизации ненужного оборудования. Компания Lenovo предлагает различные программы и службы по переработке ИТ-продукции для владельцев оборудования. Дополнительные сведения об утилизации продуктов Lenovo см. по адресу <http://www.lenovo.com/recycling>.

Важная информация о WEEE



Знак зачеркнутого мусорного контейнера означает, что данное электрическое и электронное оборудование не подлежит утилизации в качестве неотсортированных муниципальных отходов. Утилизация отходов производства электрического и электронного оборудования (WEEE) должна осуществляться в соответствии с общей схемой сбора отходов, имеющейся в распоряжении пользователей, для восстановления, переработки и утилизации WEEE.

Дополнительную информацию по странам можно найти на странице по адресу <http://www.lenovo.com/recycling>.

Информация об утилизации для Японии

Информация об утилизации для Японии приведена на веб-сайте: <http://www.lenovo.com/recycling/japan>

Дополнительные заявления об утилизации

Дополнительная информация об утилизации компонентов устройства и аккумулятора приведена в **руководстве пользователя**. Дополнительную информацию см. в разделе **Доступ к руководству пользователя**.

Маркировка переработки аккумулятора

Информация об утилизации аккумуляторов для Тайваня (Китай)



廢電池請回收

For better environmental protection, waste batteries should be collected separately for recycling or special disposal.

Информация о переработке аккумулятора для США и Канады



US & Canada Only

Информация о переработке аккумулятора для Европейского союза

EU





Ограничения директивы по работе с опасными веществами (Hazardous Substances Directive, RoHS)

Турция

Продукт Lenovo соответствует требованиям Директивы Республики Турции, определяющей ограничения по работе с опасными веществами в рамках соглашения об утилизации отходов производства электрического и электронного оборудования (WEEE).

Türkiye AEEE Yönetmeliğine Uygunluk Beyanı

Bu Lenovo ürünü, T.C. Çevre ve Orman Bakanlığı'nın "Atık Elektrikli ve Elektronik Eşya Bazı Zararlı Maddelerin Kullanımının Sınırlandırılmasına Dair Yönetmelik (AEEE)" direktiflerine uygundur.

AEEE Yönetmeliğine Uygundur.

Украина

Цим підтверджуємо, що продукція Леново відповідає вимогам нормативних актів України, які обмежують вміст небезпечних речовин

Индия

RoHS compliant as per E-Waste (Management & Handling) Rules, 2011.

Вьетнам

Продукты Lenovo, продаваемые во Вьетнаме с 23 сентября 2011 года, соответствуют требованиям Директивы Вьетнама 30/2011/ТТ-ВСТ («Vietnam RoHS»).

Европейский Союз

Продукция Lenovo, продаваемая в ЕС, начиная с 3 января 2013 года, соответствует требованиям Директивы 2011/65/EU, ограничивающей использование потенциально опасных элементов в электротехническом и электронном оборудовании ("RoHS recast" или "RoHS 2").

"Более подробную информацию о том, как компания Lenovo работает в рамках директивы RoHS, см. на веб-сайте:

http://www.lenovo.com/social_responsibility/us/en/RoHS_Communication.pdf"

Знак соответствия стандарту EurAsia



Қазақша

☎ YOGA Tab 3 10" планшетін пайдаланбай тұрып осы нұсқаулықты мұқият оқып шығыңыз.

Осы нұсқаулықта * деп белгіленген бүкіл ақпарат тек LTE үлгісіне (Lenovo YT3-X50L/Lenovo YT3-X50M) қатысты.

Планшетіңізді пайдаланбас бұрын оқып шығыңыз

Алдымен оқып шығыңыз-Нормативтік ақпарат

Сымсыз байланыспен жабдықталған планшет үлгілері сымсыз пайдалануға бекітілген кез келген елдің немесе аймақтың радио жиілік және қауіпсіздік стандарттарына сай келеді. Бұған қоса, өнімде телекоммуникациялық модем бар болса, ол сіздің елдегі телефон желісіне қосу талаптарына сай.

Құрылғыда бар сымсыз құрылғыларды пайдаланбай тұрып сіздің елге немесе аймаққа арналған *Нормативтік ескертуді* оқып шығыңыз. *Нормативтік ескертудің* PDF нұсқасын алу үшін төмендегі «Жарияланымдарды жүктеу» бөлімін қараңыз.

Қолдау алу

Желілік қызмет және шот ұсыну бойынша қолдау алу үшін сымсыз желі операторына хабарласыңыз. Планшетті пайдалану әдісін білу және оның техникалық сипаттамаларын көру үшін, келесі сайтқа өтіңіз:

<http://support.lenovo.com>.

Жарияланымдарды жүктеу

Жарияланымдардың электрондық нұсқалары мына сайтта қолжетімді: <http://support.lenovo.com>. Планшетке жарияланымдарды жүктеп алу үшін <http://support.lenovo.com> сайтына өтіп, экрандағы нұсқауларды орындаңыз.

Пайдаланушы нұсқаулығына қатынасу

Пайдаланушы нұсқаулығы планшет туралы егжей-тегжейлі ақпаратты қамтиды.

Пайдаланушы нұсқаулығын алу үшін төмендегі әдістерін бірін пайдаланыңыз:

<http://support.lenovo.com> сайтына өтіп, экрандағы нұсқауларды орындаңыз.

Тиісті хабарламалар

Lenovo және Lenovo логотипі Қазақстандағы, өзге елдердегі немесе екеуіндегі Lenovo сауда белгілері болып табылады.

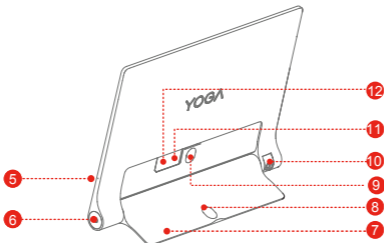
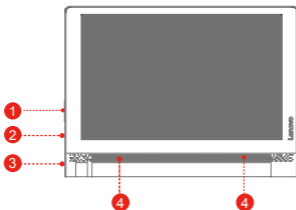
Басқа компания, өнім немесе қызмет атаулары басқа компаниялардың сауда белгілері немесе қызметтік белгілері болуы мүмкін.

Dolby Laboratories лицензиясы бойынша жасалған. Dolby, Dolby Atmos және қос D таңбасы — Dolby Laboratories компаниясының сауда белгілері.

ШЕКТЕУЛІ ЖӘНЕ ТЫЙЫМ САЛЫНҒАН ҚҰҚЫҚТАР ТУРАЛЫ ЕСКЕРТУ: Егер деректер мен бағдарламалық жасақтама General Services Administration (GSA) келісімшартына сай жеткізілсе, қолдану, көшірмелерді жасау немесе ашу GS-35F-05925 келісімшартында көрсетілген шектеулер қолданылады.

YOGA Tab 3 10" планшетіне шолу

Үлгі	Нұсқа
Lenovo YT3-X50F	WLAN
Lenovo YT3-X50L	LTE
Lenovo YT3-X50M	LTE (Дауыс)



- | | | |
|--------------------------------|-----------------------------------|---|
| 1 Дыбыс деңгейі түймесі | 2 Micro USB қосқышы | 3 Қосу/өшіру түймесі |
| 4 Динамиктер | 5 Микрофон | 6 Құлақаспап ұясы |
| 7 Жылжымалы тірек | 8 Ілу режимінің саңылауы | 9 Жылжымалы тіректі босату түймесі |
| 10 Айналымды камера | 11 MicroSD картасының ұясы | 12 *Micro SIM картасының ұясы |

🔑 WLAN үлгісінде (Lenovo XT3-X50F) Micro SIM картасының ұясы жоқ.

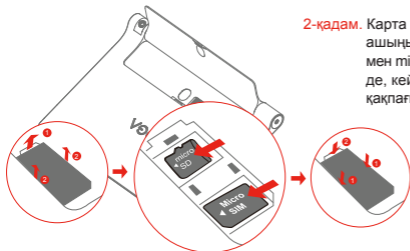
!!! Саңылауға саусақтарыңызды салмаңыз. Ол саусақтарыңызды жарақаттауы мүмкін.

Планшетті дайындау

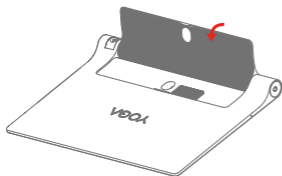
Оператор қамтамасыз еткен Micro SIM картасын салу арқылы LTE үлгісінде (Lenovo YT3-X50L/Lenovo YT3-X50M) ұялы қызметтерді пайдалануға болады. Micro SIM картасын және microSD картасын көрсетілгендей орнатыңыз.



1-қадам. Жылжымалы тіректі ашу үшін түймешікті басыңыз.



2-қадам. Карта ұясының қаппағын ашыңыз. Micro SIM картасы мен microSD картасын енгізіңіз де, кейін карта ұясының қаппағын қайта жабыңыз.



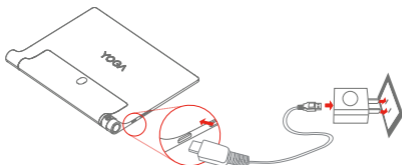
3-қадам. Жылжымалы тіректі артқа итеріңіз.

⚠ Планшетіңізде Micro SIM картасы ғана жұмыс істейді.

!!! Планшет қосулы кезде Micro SIM картасын салмаңыз немесе алмаңыз. Бұлай істеу Micro SIM картасын немесе планшетті тұрақты зақымдауы мүмкін.

Планшет пайдалануын бастау

Планшетті пайдаланбас бұрын батареяны зарядтау керек. Батареяны көрсетілгендей зарядтаңыз.



Планшетті қуат розеткасына кабель және USB қуат адаптері арқылы қосыңыз.

 Батарея қуаты төмен  Толығымен зарядталған  Зарядтау

Қосу/өшіру



Қосу: Қосу/өшіру түймесін Lenovo логотипі пайда болмағанша басып тұрыңыз.

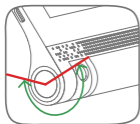
Өшіру: Қосу/өшіру түймесін бірнеше секунд бойы басып тұрыңыз, содан кейін **Power off** (Қуатты өшіру) пәрменін түртіңіз.

Қайта қосу: Қосу/өшіру түймесін 10 секунд бойы басып тұрыңыз.

Скриншот жасау

Қосу/өшіру түймесі мен дыбысты азайту түймесін бір уақытта басып тұрыңыз.

Айналмалы камераны пайдалану



Айналмалы камераның рұқсат етілетін функциялық диапазоны сол жақта көрсетілген. Камераның зақымдап алмау үшін шамадан артық айналдырмаңыз.

- Экранда жазу не сызу немесе қосымша сенсорлық операцияларды орындау үшін, ұш диаметрі 0,7 мм не одан үлкен қарындаш не металл ұшты қаламсаптарды, соның ішінде автоқаламдар, шарлы қаламдар және шарлы қаламсаптарды пайдалануға болады. Арнайы кеңес: Жазу кезінде тым көп қысым қолданғанда немесе тым қатты қалам ұшын пайдаланғанда экранды сел тырнау қаупі бар.

Қауіпсіздік және пайдалану туралы маңызды ақпарат

Пластикалық қалта туралы ескертпе

ҚАУІПТІ: Пластикалық қалталар қауіпті болуы мүмкін. Тұншығу қауіпін болдырмау үшін, пластикалық қалтаны кішкентай балалардың қолы жетпейтін жерде ұстаңыз.

Бекітілген қайта қуатталатын батарея туралы ескерту

ҚАУІПТІ: Ішкі литий-иондық батареяны ауыстыруға тырыспаңыз. Зауыттық ауыстыру үшін Lenovo қолдау көрсету бөлімімен байланысыңыз.

Поливинилхлорид (ПВХ) кабелі мен сымының нұсқаулығы

ЕСКЕРТУ: Осы өнімдегі сымды немесе осы өніммен жеткізілетін аксессуарлармен байланысты сымдарды ұстаған кезде сіз қорғасынмен жанасасыз, ол Калифорния штатында рак және туа біткен ауытқулар немесе репродуктивті функцияның өзге ауытқушылықтарын туындататын химиялық зат ретінде белгілі. Телефонды ұстағаннан соң қолыңызды жуыңыз.

Есту қабілетін зақымданудан сақтау

Құрылғының құлаққап қосқышы бар. Құлаққап (гарнитура деп те аталады) үшін әрқашан құлаққап қосқышын қолданыңыз.

САҚ БОЛЫҒЫЗ: Құлаққаптан шығатын шамадан тыс қысым есту қабілетінің жоғалуына әкеп соқтыруы мүмкін. Егер эквалайзер максималды күйіне бапталса, құлаққаптың шығыс кернеуі және дыбыс қысымының деңгейі артады. Сондықтан, есту жүйесін зақымданудан сақтау үшін, эквалайзерді тиісті деңгейде реттеңіз.

Егер құлаққаптың шығыс параметрлері EN 50332-2 спецификациясына сәйкес болмаса, құлаққапты ұзақ уақыт бойы жоғары дыбыс деңгейінде шамадан тыс пайдалану қауіпті болуы мүмкін.

Құрылғының құлақаспап шығысының қосқышы EN 50332-2 стандартының 7-тармақшасына сай келеді. Бұл спецификация құрылғының ең кең диапазонының шын RMS шығыс кернеуін 150 мВ етіп шектейді. Есту қабілетін жоғалтудан сақтау үшін, құлаққаптардың 75 мВ кернеулі кеңжиекті сипаттамасы бар, EN 50332-2 (7-класс шектеулері) спецификациясына сәйкес екендігіне көз жеткізіңіз. EN 50332-2 стандартына сәйкес келмейтін құлаққаптарды қолдану олардың дыбыс қысымының жоғарғы деңгейіне байланысты қауіпті болуы мүмкін.

Егер құрылғы құлаққаптармен жиынтық ретінде келсе, құлаққаптар және құрылғы тіркесімі EN 50332-1 техникалық сипаттамаларына сәйкестендірілген. Егер бөлек құлаққаптарды қолдансаңыз, EN 50332-1 комбинацияларына сәйкестігін тексеріңіз (6.5 тармақтың шектеу мәндері). EN 50332-1 құлаққаптарды қолдану олардың дыбыс қысымының жоғарғы деңгейіне байланысты қауіпті болуы мүмкін.

Дыбыс қысымы туралы ескерту

EN 60950-1:2006+A11:2009+A1:2010+A12:2011+A2:2013 стандарттарына сай жүргізілген құрылғы үшін EN50332 стандарты бойынша дыбыс сынақтарын өткізу міндетті болып табылады.

Бұл құрылғының тиісті EN 50332-1 және/немесе EN 50332-2 стандарттарында белгіленген дыбыс қысымының деңгейі талабына сай екендігі сыналған.

Құлақаспап жоғары дыбыс деңгейінде ұзақ уақыт бойы пайдаланылса, есту қабілетінің тұрақты жоғалуы орын алуы мүмкін.



Ескерту: Естуге ықтимал зиянды болдырмау үшін жоғары дыбыс деңгейлерінде ұзақ тыңдамаңыз.

Еуропа Одағының сәйкестілік бойынша мәлімдемесі

Радио және телекоммуникациялық терминалдық жабдықтар туралы директива

CE 0560

Lenovo бұл өнімнің төмендегі құжаттарға сәйкестілігін жариялайды:

- 1999/5/EC Радио және телекоммуникациялық терминалдық жабдықтар туралы директивасының маңызды талаптары мен басқа тиісті шарттары
- Барлық басқа тиісті ЕО директивалары

Сәйкестілік бойынша декларация туралы ақпарат *Нормативтік ескертулерде* орналасқан. *Нормативтік ескертулердің* PDF нұсқасын алу үшін <http://support.lenovo.com> сайтына өтіңіз.

Қызмет және қолдау туралы ақпарат

Төменде өнімнің кепілдік мерзімі немесе жарамдылық мерзімі кезінде өніміңізге арналған техникалық қолдау туралы мәліметтер берілген. *Lenovo кепілдік шарттары* бойынша толық анықтама алу үшін Lenovo шектелген кепілдігін қараңыз. Ары қарай бұл құжатта толық кепілдікке рұқсат үшін «Lenovo шектелген кепілдігінің ескертпесін» қараңыз.

Интерактивті техникалық қолдау көрсету

Өнімнің бүкіл қызмет көрсету мерзімінде онлайн техникалық қолдау мына мекенжайда қолжетімді: <http://www.lenovo.com/support>

Телефонмен техникалық қолдау көрсету

Телефон арқылы Тұтынушыға қолдау көрсету орталығынан көмек пен ақпарат ала аласыз. Lenovo техникалық қолдау көрсету өкіліне хабарласудан бұрын, келесі ақпаратты білуіңіз керек: үлгісі мен сериялық нөмірі, қате туралы келген хабарламаның түсінігі мен ақаудың сипаттамасы.

Қоңырау шалып сөйлесу кезінде құрылғыңызда техникалық қызмет көрсету қызметінің өкілі сіздің қиындықтарыңызды тексеруі мүмкін.

Worldwide Lenovo Support телефон тізімі

Маңызды: Телефон нөмірлері алдын ала хабарлаусыз өзгертілуі мүмкін. Ең заманауи телефондар тізімі Тұтынушыларға қызмет көрсету орталығында әрдайым келесі мекенжайда қолжетімді: <http://www.lenovo.com/support/phone>
Егер сіздің мемлекетіңіз бен аумағыңыздың телефон нөмірі тізімде көрсетілмесе, Lenovo сатушысымен немесе сауда өкілімен хабарласыңыз.

Кепілдік туралы ақпарат

Lenovo Limited Warranty нұсқаулығы

Бұл өнімнің *Lenovo шектелген кепілдігі*, L505-0010-02 08/2011 нұсқасы шектеулі. *Lenovo Limited Warranty* (LLW) құжатын http://www.lenovo.com/warranty/llw_02 бетінде оқыңыз. Осы сайттағы тіл нөміріндегі LLW қарай аласыз. Егер LLW веб-сайттан көре алмасаңыз, жергілікті Lenovo кеңсесіне LLW басылған нұсқасын алу үшін хабарласыңыз.

Кепілдік мерзімі және кепілдік қызметінің түрі

Сатып алған мемлекет немесе аумақ	Кепілдік кезеңі	Кепілдік қызмет көрсету түрі
Франция, Германия, Италия, Австрия, Біріккен Корольдік, Израиль, Австралия, Жаңа Зеландия	Бөлшектер және жұмыс - 1 жыл Батареялар жинағы - 1 жыл	1,3
Гватемала, Коста-Рика, Венесуэла, Перу, Уругвай, Эквадор, Колумбия, Чили, Аргентина, Индонезия, Вьетнам, Индия, Малайзия, Тайланд, Филиппин, Сингапур, Гонконг, Сальвадор	Бөлшектер және жұмыс - 1 жыл Батареялар жинағы - 1 жыл	1,4

Сатып алған мемлекет немесе аумақ	Кепілдік кезеңі	Кепілдік қызмет көрсету түрі
Ресей, Украина, Мысыр, Ливан, Марокко, Оңтүстік Африка, Тунис, Маврикий, Мозамбик, Біріккен Араб Әмірліктері, Иордания, Кения, Нигерия, Уганда, Гана, Оман, Танзания, Намибия	Бөлшектер және жұмыс - 1 жыл Батареялар жинағы - 1 жыл	4
Польша, Америка Құрама Штаттары, Канада, Мексика, Жапония	Бөлшектер және жұмыс - 1 жыл Батареялар жинағы - 1 жыл	1,5
Панама	Бөлшектер және жұмыс - 1 жыл Батареялар жинағы - 1 жыл	2,4
Тайвань, Оңтүстік Корея	Бөлшектер және жұмыс - 1 жыл Батареялар жинағы - 1 жыл	3,4
Бразилия	Бөлшектер және жұмыс - 1 жыл Батареялар жинағы - 1 жыл	2,5
Испания, Швейцария, Португалия, Нидерланд, Бельгия, Швеция, Дания, Норвегия, Финляндия, Эстония, Латвия, Литва, Исландия	Бөлшектер және жұмыс - 2 жыл Батареялар жинағы - 1 жыл	1,3
Чех Республикасы, Венгрия, Румыния, Болгария, Грекия, Хорватия, Словения, Словакия, Кипр, Польша	Бөлшектер және жұмыс - 2 жыл Батареялар жинағы - 1 жыл	1,5
Түркия	Бөлшектер және жұмыс - 2 жыл Батареялар жинағы - 2 жыл	3,4
Сауд Арабиясы	Бөлшектер және жұмыс - 2 жыл Батареялар жинағы - 2 жыл	4
Сербия	Бөлшектер және жұмыс - 2 жыл Батареялар жинағы - 1 жыл	1,4

Планшеттің қызмет мерзімі - 2 жыл.

* Кейбір құрамдастар кірмейді. Қуат адаптерлері, пернетақталар, пластик және топсалар үшін 90 күндік шектеулі кепілдік.

Кепілдік қызмет көрсету түрлері

1. Тұтынушымен өзгертілетін бөлшектерге («ТӨБ») қызмет көрсету
2. Орнында қызмет көрсету
3. Курьерлік немесе қоймалық қызмет көрсету
4. Қызмет көрсетудегі тұтынушылық тасымалдау
5. Пошталық қызмет көрсету
6. Тұтынушы екі жолдық пошталық қызмет көрсету
7. Өнімді ауыстырып қызмет көрсету

Кепілдік қызмет көрсету түрі туралы толық ақпарат алу үшін толық кепілдікті қараңыз.

Толық кепілдікке қол жеткізу бойынша мәліметтер алу үшін «**Lenovo шектелген кепілдігінің ескертпесі**» бөлімін қараңыз.

Экологиялық, қайта өңдеу және жою туралы ақпараттар

Жою бойынша жалпы мәлімдеме

Lenovo жабдықтың ақпараттық технологиясының (АТ) иелерін егер жабдықтың қажеті болмаса, жабдықты жоюға жауапкершілікпен қарауға шақырады. Lenovo АТ өнімдерін жою үшін жабдықтардың иелеріне көмектесетін бағдарламалар мен қызмет кешенін ұсынады. Lenovo өнімдерін қайта өңдеуге өткізу туралы ақпарат алу үшін мына мекенжайға өтіңіз: <http://www.lenovo.com/recycling>.

Маңызды WEEE деректері



Үсті сызылған доңғалақ себет белгішесімен белгіленген электрлік және электрондық жабдық сұрыпталмаған қалдық ретінде қоқысқа тастала алмайды. Электрлік және электрондық жабдық қалдықтарының (WEEE) тұтынушылар үшін WEEE қайтаруға, қайта өңдеуге және өңдеуге қолжетімді жинақтау жөніндегі жүйе арқылы жеке қарастырылуы қажет. Мемлекет туралы ақпарат мына мекенжайда қол жетімді: <http://www.lenovo.com/recycling>.

Жапония үшін қайта өңдеу туралы ақпарат

Жапония үшін қайта өңдеу және жою туралы ақпарат келесі сайтта қолжетімді: <http://www.lenovo.com/recycling/japan>

Қосымша қайта өңдеу туралы мәлімдемелер

Құрылғының құрамдастарын және батареяларын қайта өңдеу туралы қосымша ақпарат **Пайдаланушы нұсқаулығында** берілген. Мәліметтерді "Пайдаланушы нұсқаулығына қатынасу" бөлімінен қараңыз.

Батареяны қайта өңдеу белгілері

Тайвань үшін батареяны қайта өңдеу туралы ақпарат



廢電池請回收

For better environmental protection, waste batteries should be collected separately for recycling or special disposal.

Америка Құрама Штаттары және Канада үшін батареяны қайта өңдеу туралы ақпарат



US & Canada Only

Еуропалық Одақ үшін батареяны қайта өңдеу туралы ақпарат

EU





Қауіпті заттарды шектеу (RoHS) туралы директива

Түркия

Lenovo өнімі электрлік және электрондық жабдық қалдығындағы (WEEE) белгілі бір қауіпті заттердің қолдану шектеуіне қатысты Түркия Республикасы директивасының талаптарына сәйкес келеді.

Türkiye AEEE Yönetmeliğine Uygunluk Beyanı

Bu Lenovo ürünü, T.C. Çevre ve Orman Bakanlığı'nın "Atık Elektrikli ve Elektronik Eşya Bazı Zararlı Maddelerin Kullanımının Sınırlandırılmasına Dair Yönetmelik (AEEE)" direktiflerine uygundur.

AEEE Yönetmeliğine Uygundur.

Украина

Ци підтверджуємо, що продукція Леново відповідає вимогам нормативних актів України, які обмежують вміст небезпечних речовин

Үндістан

RoHS compliant as per E-Waste (Management & Handling) Rules, 2011.

Вьетнам

2011 жылдың 23-қыркүйегінде немесе сол күннен кейін Вьетнамда сатылған Lenovo өнімдері 30/2011/TT-BCT ("Vietnam RoHS") Вьетнам директивасының талаптарына сәйкес келеді.

Еуропалық Одақ

2013 жылдың 3 қаңтарында немесе одан кейін Еуропалық Одақта сатылған Lenovo өнімдері Электрлік және электрондық жабдықтағы кейбір қауіпті заттер шектеуіне қатысты 2011/65/EU директивасының ("RoHS recast" немесе "RoHS 2") талаптарына сәйкес келеді.

RoHS бойынша Lenovo прогресі туралы ақпаратты алу үшін, мына сайтқа өтіңіз:

http://www.lenovo.com/social_responsibility/us/en/RoHS_Communication.pdf

EurAsia сәйкестік белгісі



© Copyright Lenovo 2015.

© Lenovo, 2015 r.

© Copyright Lenovo 2015.

Reduce | Reuse | Recycle



V1.0_20150806



70114395

Printed in China