



ПЛЭ-150/500



ЭЛЕКТРИЧЕСКИЙ ПЛИТКОРЕЗ

Уважаемый покупатель!

При покупке электрического плиткореза: (модели ПЛЭ - 150/500). Убедитесь, что в талоне на гарантийный ремонт проставлены: штамп магазина, дата продажи и подпись продавца, а также указана модель и серийный номер электрического плиткореза.

Перед включением внимательно изучите настоящее руководство по эксплуатации. В процессе эксплуатации соблюдайте требования настоящего руководства, чтобы обеспечить оптимальное функционирование электрического плиткореза и продлить срок его службы.

Комплексное полное техническое обслуживание и ремонт в объёме, превышающем перечисленные данным руководством операции, должны производиться квалифицированным персоналом на специализированных предприятиях. Установка, и необходимое техническое обслуживание производится пользователем и допускается только после изучения данного руководства по эксплуатации.

Приобретённый Вами электрический плиткорез может иметь некоторые отличия от настоящего руководства, связанные с изменением конструкции, не влияющие на условия его монтажа и эксплуатации.

1. Основные сведения об изделии

1.1 Электрический плиткорез (далее по тексту - плиткорез): предназначен для резки настенной, половой, а также тротуарной плиткой. Резание других материалов на данном плиткорезе запрещено.

1.2 Данная модель предназначена для работы в условиях умеренного климата с диапазоном рабочих температур от +1 до 35 °С и относительной влажности воздуха не более 80%. Питание от сети переменного тока, напряжения 220 В +/-10%, частоты 50 Гц +/-5%.

1.3 Транспортировка плиткореза производится в закрытых транспортных средствах в соответствии с правилами перевозки грузов, действующих на транспорте данного вида.

1.4 Габаритные размеры и вес плиткореза представлены в таблице ниже:

Модель	ПЛЭ - 150/500
Габаритные размеры в упаковке, мм:	
-длина	455
-ширина	400
-высота	235
Вес (брутто/нетто), кг	12,6/11,2

9. Комплектация

Плиткорез поставляется в торговую сеть в следующей комплектации*:

	ПЛЭ - 150/500
1. Плиткорез	1 шт.
2. Комплект резиновых ножек	1 шт.
3. Ключ для установки рабочего диска	2 шт.
4. Крышка защитная для диска	1 шт.
5. Направляющий упор для заготовки	1 шт.
6. Диск	1 шт.
7. Параллельная направляющая	1 шт.
8. Ванночка	1 шт.
9. Руководство по эксплуатации	1 шт.
10. Упаковка	1 шт.

* в зависимости от поставки комплектация может меняться



Заполняет ремонтное предприятие

(наименование и адрес предприятия)

Исполнитель _____ (подпись) (фамилия, имя, отчество)

Владелец _____

(подпись владельца)

(фамилия, имя, отчество)

Дата ремонта _____

Место печати

Утверждаю _____ (должность, подпись, ф.и.о. руководителя ремонтного предприятия)

Заполняет ремонтное предприятие

(наименование и адрес предприятия)

Исполнитель _____ (подпись) (фамилия, имя, отчество)

Владелец _____

(подпись владельца)

(фамилия, имя, отчество)

Дата ремонта _____

Место печати

Утверждаю _____ (должность, подпись, ф.и.о. руководителя ремонтного предприятия)

2. Технические характеристики

Основные технические характеристики плиткореза представлены в таблице ниже:

	ПЛЭ - 150/500
1. Напряжение, В	220
2. Частота тока, Гц	50
3. Потребляемая мощность, Вт	500
4. Диаметр диска, мм	150
5. Диаметр посадки, мм	22,2
6. Размер рабочего стола, мм	385×395
7. Максимальная высота резания, 90°	20
8. Скорость холостого хода, об/мин	2800

3. Общий вид инструмента

Общий вид плиткореза схематично представлен на рис. 1



рис. 1

4. Инструкция по технике безопасности

4.1 Применение в плиткорезе коллекторного электропривода с двойной изоляцией обеспечивает максимальную электробезопасность при работе от сети переменного тока напряжением 220 В без применения индивидуальных средств защиты и заземляющих устройств.

4.2 Плиткорез должен применяться в соответствии с назначением и требованиями, указанными в данном руководстве.

4.3 При работе плиткорезом необходимо соблюдать следующие правила:

- производить смену рабочего инструмента, а также устранять неисправности необходимо только после отсоединения штепсельной вилки от сети;
- не оставлять без надзора плиткорез, включённый в электросеть;
- отключать плиткорез от электросети на время перерыва и по окончании работы, при переносе с одного рабочего места на другое, а также при перерыве подачи напряжения или заклинивания движущихся частей;
- следить за состоянием изоляции шнура питания, не допускать непосредственного соприкосновения шнура питания с горячими и масляными поверхностями, его натяжения, перекручивания и попадания под различные предметы;

- во время работы одежда должна быть не просторной, волосы подобраны;
 - при работе на улице пользуйтесь не скользящей обувью;
 - если работа по резке является пыльной используйте маску для лица или пылезащитную маску;
 - при работе плиткорезом рекомендуется применение защитных очков и использование индивидуальных средств шумозащиты;
 - когда инструмент используется на улице, пользуйтесь только шнурами - удлинителями, предназначенными для использования на улице.
- 4.4 Эксплуатация плиткореза ЗАПРЕЩАЕТСЯ :
- в помещениях со взрывоопасной, а также химически активной средой, разрушающей металлы и изоляцию;
 - в случае повреждения штепсельной вилки или изоляции шнура питания;
 - при неисправном выключателе или нечёткой его работе;
 - при искрении щёток на коллекторе, которое сопровождается появлением кругового огня на его поверхности;
 - при появлении дыма или запаха, характерного для горящей изоляции;
 - при появлении повышенного шума, стука или вибрации.

5. Инструкция по использованию

5. Использование инструмента

Внимание! Во время использования инструмента всегда следует соблюдать основные меры безопасности, чтобы избежать возможность получения травмы, поражения электрическим током и возникновения пожароопасной ситуации.

5.1 Перед работой отключите устройство от сети питания, затем проверните рукой режущий диск, чтобы проверить, вращается ли он свободно.

5.2 Убедитесь в том, что направление стрелки на режущем диске совпадает с направлением вращения двигателя.

5.3 Во время работы применяйте средства защиты зрения и слуха.

5.4 Всегда храните обойму и кольца, фиксирующие режущий диск в чистоте.

5.5 Убедитесь в том, что болт, фиксирующий режущий диск, плотно закручен.

5.6 Ни в коем случае не пилите плитку на весу, держа в руках! Всегда плотно прижимайте её к направляющей.

5.7 Во время работы своевременно удаляйте пыльные отходы, пыль и крошки с рабочего стола - чрезмерное их скопление может привести к травме или к зажиму пыльного диска.

5.8 Ни в коем случае нельзя резать более чем одну плитку.

5.9 Запрещается резать слишком мелкие изделия, величина которых не даёт возможности плотного прижатия к направляющей и/или соблюдения безопасного расстояния между руками и режущим диском.

5.10 Следите за тем, чтобы вблизи устройства и на рабочем столе не находились посторонние предметы, которые могут помешать работе, или создать опасную ситуацию.

5.11 Не используйте низко качественные режущие круги, диаметр и посадочное отверстие круга должны соответствовать техническим данным инструмента.

5.12 перед началом резки включите станок с закреплённым режущим кругом на

Внимание! При продаже инструмента должны заполняться все поля гарантийного талона. Неполное или неправильное заполнение гарантийного талона может привести к отказу от выполнения гарантийных обязательств.

С условиями гарантийного обслуживания ознакомлен(а). При покупке изделия было проведено. Претензий к упаковке, комплектации и внешнему виду не имею.

Подпись покупателя _____

Корешок талона № 3
на гарантийный ремонт плиткореза

(МОДЕЛЬ: _____) (Изыят " _____ 201_г.)
(Исполнитель _____) (фамилия, имя, отчество)

ДЕЙСТВИТЕЛЕН ПРИ ЗАПОЛНЕНИИ

ТАЛОН № 3
на гарантийный ремонт плиткореза

(модель: _____)

Серийный номер _____

Представитель ОТК _____
(подпись, штамп)

Заполняет торговая организация:

Продан _____
(наименование и адрес предприятия)

Дата продажи _____ Место печати _____

Продавец _____
(подпись)

(_____) (фамилия, имя, отчество)

ДЕЙСТВИТЕЛЕН ПРИ ЗАПОЛНЕНИИ

ТАЛОН № 4
на гарантийный ремонт плиткореза

(модель: _____)

Серийный номер _____

Представитель ОТК _____
(подпись, штамп)

Заполняет торговая организация:

Продан _____
(наименование и адрес предприятия)

Дата продажи _____ Место печати _____

Продавец _____
(подпись)

(_____) (фамилия, имя, отчество)



Заполняет ремонтное предприятие
(наименование и адрес предприятия)

Исполнитель _____ (_____)
(подпись) (фамилия, имя, отчество)

Владелец _____

_____ (_____)
(подпись владельца) (фамилия, имя, отчество)

Дата ремонта _____ Место печати _____

Утверждаю _____
(должность, подпись, ф.и.о. руководителя ремонтного предприятия)

Заполняет ремонтное предприятие
(наименование и адрес предприятия)

Исполнитель _____ (_____)
(подпись) (фамилия, имя, отчество)

Владелец _____

_____ (_____)
(подпись владельца) (фамилия, имя, отчество)

Дата ремонта _____ Место печати _____

Утверждаю _____
(должность, подпись, ф.и.о. руководителя ремонтного предприятия)

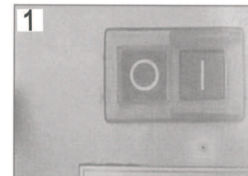
несколько секунд. При появлении посторонних звуков и/или чрезмерном колебании необходимо немедленно выключить и обесточить прибор. Попытайтесь найти и устранить причину неисправности, или обратитесь в сервисный центр.

5.13 Перед началом резки режущий круг должен набрать максимальную скорость.

5.14 Не набирайте чрезмерной скорости режущего диска во время резки.

5.15 Недопустима работа режущего круга “в сухую”. Если ванна не будет полностью наполнена водой, то диск перегреется, и понизится качество резания.

5.16 Запуск устройства осуществляется путём нажатия на кнопку “I”(рис. 1), выключается нажатием кнопки “O”.



6. Замена режущего диска

6.1 Диски, имеющие трещины или искривления, являются непригодными для дальнейшего использования и должны быть немедленно заменены.

6.2 На машине установлен диск с внешним диаметром 150 мм .

6.3 Диски, назначение и параметры которых не соответствуют приведённым инструкциям, не пригодны для использования на данной машине.

6.4 Не забудьте отсоединить шнур питания от сети перед операциями по замене диска.

6.5 При установке соблюдайте указанное на диске направление вращения.

6.6 Чтобы заменить режущий диск, следует:

- достаньте контейнер для воды (рис. 2.2);
- открутить два фиксирующих шурупа и снять боковую крышку (рис. 2.4);
- придержать обойму режущего круга и открутить гайку, фиксирующую круг, с помощью гаечного ключа (рис. 2. 3);
- замените диск;
- установите диск, выполнив выше приведённые операции в обратном порядке;
- проверьте надёжность крепления диска;
- сделайте пробный пуск машины, убедитесь, что диск не закусывает, и он свободно вращается в прорези стола.

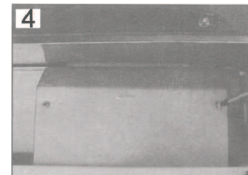
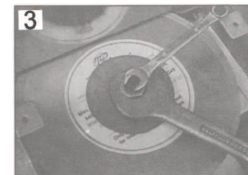
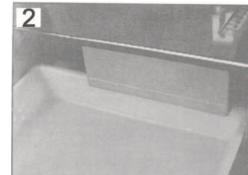


рис. 2

7. Срок службы и хранение

7.1 Срок службы плиткореза 3 года.

7.2 Плиткорез до начала эксплуатации должен храниться законсервированной в упаковке предприятия - изготовителя в складских помещениях при температуре окружающей среды от -20 до +40 °С.

7.3 Указанный срок службы действителен при соблюдении потребителем требований настоящего руководства.

8. Гарантия изготовителя (поставщика).

8.1 Гарантийный срок эксплуатации плиткореза - 12 календарных месяцев со дня продажи.

8.2 В случае выхода плиткореза из строя в течение гарантийного срока эксплуатации по вине изготовителя, владелец имеет право на бесплатный гарантийный ремонт, при соблюдении следующих условий:

- отсутствие механических повреждений;
- отсутствие признаков нарушения требований руководства по эксплуатации;
- наличие в руководстве по эксплуатации отметки о продаже и наличие подписи покупателя;
- соответствие серийного номера плиткореза серийному номеру в гарантийном талоне;
- отсутствие следов неквалифицированного ремонта.

Удовлетворение претензий потребителя с недостатками по вине изготовителя производится в соответствии с законом РФ «О защите прав потребителей».

Адреса гарантийных мастерских:

- | | |
|---|--------------------|
| 1) 127282, г. Москва, ул. Полярная, д. 31а | т. (495) 796-94-93 |
| 2) 141074, г. Королёв, М.О., ул. Пионерская, д. 16 | т. (495) 513-44-09 |
| 3) 140091, г. Дзержинский, М.О., ул. Энергетиков, д. 22, кор. 2 | т. (495) 221-66-53 |

8.3 Безвозмездный ремонт или замена плиткореза в течение гарантийного срока эксплуатации производится при условии соблюдения потребителем правил эксплуатации и технического обслуживания, хранения и транспортировки.

8.4 При обнаружении Покупателем каких-либо неисправностей плиткореза, в течение срока, указанного в п. 8.1 он должен проинформировать об этом Продавца и предоставить плиткорез Продавцу для проверки. Максимальный срок проверки - в соответствии с законом РФ «О защите прав потребителей». В случае обоснованности претензий Продавец обязуется за свой счёт осуществить ремонт плиткореза или его замену. Транспортировка плиткореза для экспертизы, гарантийного ремонта или замены производится за счёт Покупателя.

8.5 В том случае, если неисправность плиткореза вызвана нарушением условий его эксплуатации или Покупателем нарушены условия, предусмотренные п. 8.3 Продавец с согласия покупателя вправе осуществить ремонт плиткореза за отдельную плату.

8.6 На продавца не могут быть возложены иные, не предусмотренные настоящим руководством, обязательства.

8.7 Гарантия не распространяется на:

- любые поломки связанные с погодными условиями (дождь, мороз, снег);
- при появлении неисправностей, вызванных действием непреодолимой силы (несчастный случай, пожар, наводнение, удар молнии и т.п.);
- нормальный износ: плиткорез, так же, как и все электрические устройства, нуждается в должном техническом обслуживании. Гарантией не покрывается ремонт, потребность в котором возникает вследствие нормального износа, сокращающего срок службы частей и оборудования;
- на износ таких частей, как присоединительные контакты, провода, ремни, и т.п.;
- естественный износ (полная выработка ресурса, сильное внутреннее или внешнее загрязнение);
- на оборудование и его части выход из строя которых стал следствием неправильной установки, несанкционированной модификации, неправильного применения, небрежности, неправильного обслуживания, ремонта или хранения, что неблагоприятно влияет на его характеристики и надёжность.

Внимание! При продаже инструмента должны заполняться все поля гарантийного талона. Неполное или неправильное заполнение гарантийного талона может привести к отказу от выполнения гарантийных обязательств.

С условиями гарантийного обслуживания ознакомлен(а). При покупке изделия было проведено. Претензий к упаковке, комплектации и внешнему виду не имею.

Подпись покупателя

Корешок талона № 1

на гарантийный ремонт плиткореза

(Модель: _____)
(Изыят " _____ 201_г.
(Исполнитель _____)
(подпись) (фамилия, имя, отчество)

Корешок талона № 2

на гарантийный ремонт плиткореза

(Модель: _____)
(Изыят " _____ 201_г.
(Исполнитель _____)
(подпись) (фамилия, имя, отчество)

ДЕЙСТВИТЕЛЕН ПРИ ЗАПОЛНЕНИИ

ТАЛОН № 1

на гарантийный ремонт плиткореза

(модель: _____)

Серийный номер _____

Представитель ОТК _____
(подпись, штамп)

Заполняет торговая организация:

Продан _____
(наименование и адрес предприятия)

Дата продажи _____ Место печати _____

Продавец _____
(подпись)

(_____
(фамилия, имя, отчество)

ДЕЙСТВИТЕЛЕН ПРИ ЗАПОЛНЕНИИ

ТАЛОН № 2

на гарантийный ремонт плиткореза

(модель: _____)

Серийный номер _____

Представитель ОТК _____
(подпись, штамп)

Заполняет торговая организация:

Продан _____
(наименование и адрес предприятия)

Дата продажи _____ Место печати _____

Продавец _____
(подпись)

(_____
(фамилия, имя, отчество)