

Инструкция пользователя

*“Беспроводной модем передачи данных
для сетей 450 МГц
CDMA 1x
EV-DO Rel. 0
EV-DO Rev. A “*

Содержание:

1. Меры предосторожности	3
2. Перед использованием	4
3. Основные функции	5
4. Установка	7
5. Операции с PIN кодом	8
6. Интернет	
Подключение	11
Отключение	14
7. Служба коротких сообщений	
Передача	15
Прием	17
8. Телефонная книга	
Добавление и удаление контактов	19
Добавление групп	20
Удаление групп	21
9. Установки	
Общие	22
Режим передачи данных	23
Соединение	24
Безопасность	25
10. Помощь	26
11. Дополнительно	27

1. Меры предосторожности

Внимание!

Выполнение перечисленных мер предосторожности обеспечит долгую и безопасную работу Вашего устройства.

- Не включайте модем в загазованных местах с угрозой взрыва.
- Не используйте устройство в медицинских учреждениях и вблизи включенных медицинских приборов – это может вызвать сбой в их работе.
- Не включайте модем в самолете – это может привести к сбою в работе навигационного оборудования.
- Оберегайте модем от падений и повреждений.
- Не дотрагивайтесь до включенного модема мокрыми руками.
- Не разбирайте модем. Если он не работает должным образом, обратитесь в авторизованный сервисный центр.
- Для очистки устройства используйте сухую чистую ткань. Не применяйте агрессивные жидкости и химические препараты, такие, как, бензин, спирт и др. для его очистки.
- Очищайте USB разъем устройства. Его загрязнение может привести к сбоям в работе.
- Держите модем подальше от источников огня и отопительных приборов.
- Оберегайте модем от попадания на него воды и других жидкостей.
- Устройство может нагреваться при длительном использовании, особенно при недостаточном уровне сигнала.

2. Перед использованием

Внимание!

Перед началом использования убедитесь, что Ваш компьютер поддерживает следующие минимальные требования.

Система	Требования
Свободное дисковое пространство	Не менее 45Мб
Оперативная память	Не менее 128 Мб
Интерфейс	USB 2.0 (Full-speed)
ОС	WINDOWS 2000 / Windows XP / WINDOWS Vista

Характеристики устройства:

Параметр	Значение
Размеры	80 x 38.2 x 15.3 мм
Вес	36 гр.
Условия хранения	-30 ~ 70 °C
Условия эксплуатации	-20 ~ 50 °C
Функции	CDMA 450 1x, EVDO Rel.0, Rev.A Закачка до 3.1Mbps(max) Отдача до 1.8Mbps(max) Доступ в Интернет Телефонная книга СМС RUIM Интерфейс пользователя

3. Основные функции

❖ Краткий обзор

- Слот для R-UIM карты: Откройте крышку и установите карту.



- Индикатор состояния.
- USB разъем: подключите к ПК.



Состояние индикатора	Текущий режим
Моргающий красный	R-UIM карта не установлена или повреждена, требуется ввод PIN или PUK кода.
Моргающий оранжевый	Инициализация модема, регистрация в сети.
Моргающий зеленый	Ожидание (Dormant mode).
Оранжевый	Готовность для передачи данных. Возможны передача и прием СМС.
Зеленый	Соединено, идет передача данных.

❖ Интерфейс

Иконка	Описание
	Индикатор уровня сигнала, текущий режим
	Соединение с Интернет, отключение
	Входящее непрочитанное сообщение
	Входящее прочитанное сообщение
	Телефонная книга
	Контакты, сохраненные в R-UIM карте
	Контакты, сохраненные в ПК
	Полный список контактов (R-UIM и ПК)
	Сообщения
	Сообщения, сохраненные в R-UIM карте
	Сообщения, сохраненные в ПК
	Отправленные сообщения
	Черновики
	Настройки
	Общие
	Режим передачи данных
	Соединение
	Безопасность

4. Установка

- Наличие встроенной в модем LM-700r памяти обеспечит легкую и быструю автоматическую установку "Plug and Play" драйверов и интерфейса пользователя для модема LM700r в операционных системах WINDOWS XP и WINDOWS VISTA.
- В случае невозможности автоматической установки, в приложении к инструкции есть подробное описание пошаговой установки.



- Удобный и простой в использовании интерфейс для модема LM-700r.



- Кликните мышью для доступа к экрану настроек.



5. Операции с PIN кодом

Внимание!


Будьте внимательны при вводе PIN и PUK кодов. Если будет введен неверный PIN код 3 раза и неверный PUK код 10 раз, Ваша R-UIM карта будет заблокирована и Вы не сможете ее использовать.

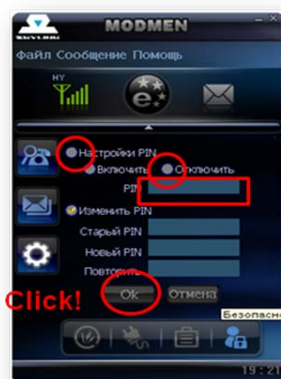
- Если используется R-UIM карта с запросом PIN кода, каждый раз при включении модема необходимо вводить его. Для отмены запроса PIN кода выполните следующие операции.



❖ Отмена запроса PIN кода

- Для отмены запроса PIN кода:

1. Кликните мышью “Настройки” [] -> “Безопасность” []
2. Отметьте “Настройки PIN.”
2. Кликните “Отключить”
3. Введите в поле “PIN” код Вашей R-UIM карты.
4. Подтвердите, нажав на “ОК”





❖ Замена PIN кода

Внимание!

Замена PIN кода возможна, только если его запрос активирован.

▪ Для замены PIN кода:

1. Кликните мышью “Настройки” [] -> “Безопасность” []
2. Введите текущий PIN код в поле “Старый PIN”.
3. Введите новый PIN код в поле “Новый PIN”.
(PIN код должен содержать 4 - 8 цифр)
4. Подтвердите новый PIN код в поле “Повторить”.
5. Нажмите “ОК”



❖ Если введен неверный PIN код.

R-UIM карта будет заблокирована, если 3 раза введен неверный PIN код.

Что бы ее разблокировать, выполните следующие операции:



❖ Как разблокировать R-UIM карту?

1. В поле PUK введите 8-значный код Вашей карты.



2. Введите новый PIN код:

Введите новый PIN код в поле "Новый PIN код".

(PIN код должен содержать 4 - 8 цифр)

3. Подтвердите ввод нового PIN кода:

Введите тот же самый код.

Если был введен правильный PUK код и значения PIN кодов совпали, R-UIM карта будет разблокирована.

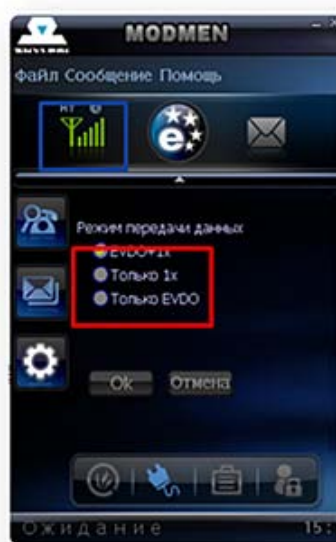
Внимание!

Помните, что имеется только 10 попыток ввода PUK кода, иначе карта будет заблокирована и Вы не сможете ее использовать!

6. Интернет

❖ Подключение

1. Кликните мышью “Настройки” [🔧] -> “Режим передачи данных” [📶].
Отметьте нужный режим работы и подтвердите выбор “Ок”. При выборе режима “EVDO” убедитесь, что Вы находитесь в зоне действия сети EVDO Rel. 0 или Rev. A”.



Внимание

Помните, что при выборе режима “Только EVDO” Вы не сможете отправить и принять СМС.

Индикация	Состояние
 <p data-bbox="360 349 499 383">Нет сети</p>	<ul data-bbox="703 320 1342 427" style="list-style-type: none"> ▪ Вне зоны действия сети или уровень сигнала слишком мал, покрытие отсутствует.
 <p data-bbox="360 510 552 618">EVDO+1x (гибридный режим)</p>	<ul data-bbox="703 454 1390 674" style="list-style-type: none"> ▪ Установлен режим “EVDO+1x”. ▪ Сети EVDO и 1x доступны для передачи данных. После соединения будет использован режим с максимальной скоростью передачи данных, предоставляемый оператором.
 <p data-bbox="360 748 520 781">Только 1x</p>	<ul data-bbox="703 703 1374 810" style="list-style-type: none"> ▪ Установлен режим “Только 1x”. ▪ Для передачи данных доступна только сеть CDMA 1X.
 <p data-bbox="360 898 576 931">Только EVDO</p>	<ul data-bbox="703 853 1374 960" style="list-style-type: none"> ▪ Установлен режим “Только EVDO”. ▪ Для передачи данных доступна только сеть EVDO.
 <p data-bbox="360 1021 456 1084">EVDO Rev. 0</p>	<ul data-bbox="703 1043 1422 1077" style="list-style-type: none"> ▪ Соединено, используется сеть EVDO rev. 0.
 <p data-bbox="360 1155 456 1218">EVDO Rev. A</p>	<ul data-bbox="703 1182 1422 1216" style="list-style-type: none"> ▪ Соединено, используется сеть EVDO rev. A.
 <p data-bbox="360 1301 496 1335">Dormant</p>	<ul data-bbox="703 1290 1318 1352" style="list-style-type: none"> ▪ Соединение установлено, передача данных не происходит, ожидание.
 <p data-bbox="360 1435 504 1469">Roaming</p>	<ul data-bbox="703 1435 1318 1469" style="list-style-type: none"> ▪ Вне зоны действия домашней сети.
 <p data-bbox="360 1547 647 1610">Качество сигнала сети</p>	<ul data-bbox="703 1543 1326 1650" style="list-style-type: none"> ▪ Индикатор максимально возможной скорости передачи данных, предоставленной сетью.

2. Для соединения с Интернет, кликните мышью на “Файл”, затем “Соединить” ...

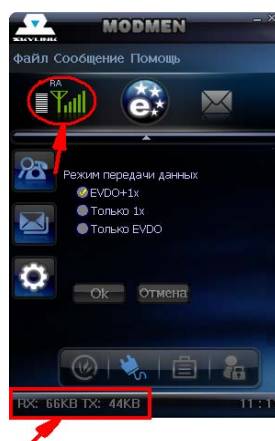


...или просто на иконку

До соединения>



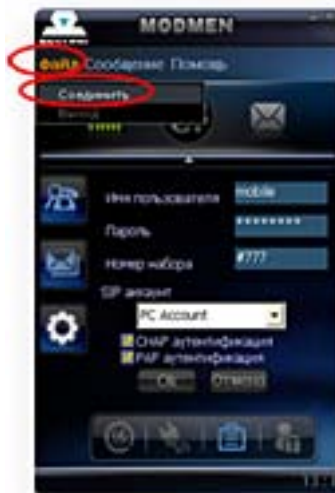
<...после соединения>



После успешного соединения Вы увидите принятый и переданный объем данных. Слева от шкалы уровня сигнала отобразится индикатор, показывающий максимально возможную скорость передачи данных, которую обеспечивает сеть.

❖ Отключение

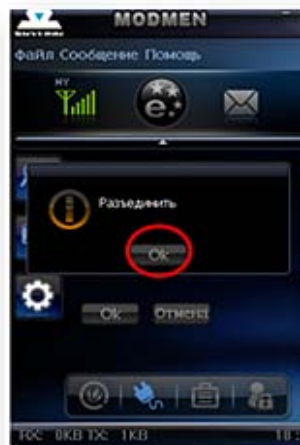
1. Для отключения от Интернет, кликните мышью на “Файл”, затем “Разъединить”...



... или на иконку



2. Кликните “ОК”.



7. Служба коротких сообщений

Внимание!

Помните, что прием и передача СМС возможны только в установленных режимах “EVDO+1x” и “Только 1x”.

❖ Передача

1. Кликните мышью на “Сообщение” ->”Отправить сообщение” в главном меню.



2. В появившемся окне введите текст сообщения. Максимальная длина сообщения составляет 70 (русских или русский и английских) символов или 160 английских.
3. Для получения подтверждения о доставке отправленного сообщения отметьте поле “Подтверждение доставки”.
4. Введите телефонный номер в следующее поле “Номер” и нажмите [↩] или дважды кликните по имени контакта, сохраненного в телефонной книге. В этом случае номер будет добавлен автоматически в лист получателей. Одновременно можно отправить сообщение 20-ти получателям.
5. Кликните мышью на кнопку “Отправить”.



6. Отправление сообщения...

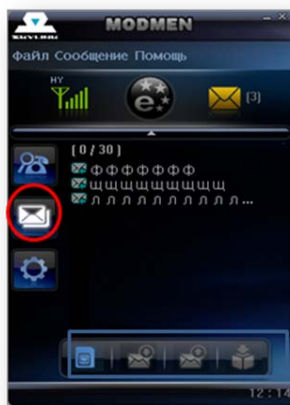


7. Отправленное сообщение автоматически сохраняется в папке "Отправленные сообщения".



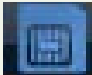



▪ Прием

1. Когда выбраны [✉] и [SIM], на экране отображаются все принятые сообщения. Новые принятые сообщения сохраняются в R-UIM карте, а по мере ее заполнения самые старые сообщения переписываются в память ПК.
2. Для прочтения загрузите лист сообщений, кликнув по иконке сообщений, сохраненных в R-UIM или в ПК в нижней части интерфейса. В новом окне откроется текст сообщения, дата и время получения и номер отправителя.



3. При получении нового сообщения в правом углу монитора кратковременно отобразится всплывающий текст полученного сообщения.




Иконка	Описание
	Сообщения, полученные и сохраненные в R-UIM карте
	Сообщения, полученные и сохраненные в ПК
	Сообщения, отправленные и сохраненные в ПК
	Черновики сообщений, сохраненные в ПК




8. Телефонная книга

Внимание!

Кроме 5 основных групп для сохранения контактов могут быть добавлены 25 дополнительных групп для Вашего удобства группировки контактов. Возможно сохранение 1000 контактов в ПК и 250 контактов в R-UIM (Зависит от емкости R-UIM карты).

- Кликните на иконку [], чтобы загрузить список контактов телефонной книги.





Иконка	Описание
	Контакты, сохраненные в R-UIM карте
	Контакты, сохраненные в ПК
	Общий список контактов (R-UIM и ПК)

- Контакты могут быть разделены на 5 основных групп; UIM, Другое, Семья, Друзья и Офис. В группе UIM могут храниться 250 контактов (Зависит от емкости R-UIM карты). Группа UIM может быть сохранена только в R-UIM карте. Другие группы контактов сохраняются в ПК.



❖ **Добавление нового контакта:**

- Кликните на иконку  для открытия списка контактов на R-UIM или  для открытия общего списка. В открывшемся списке кликните правой кнопкой мыши на выбранную группу и выберите “Добавить”. Введите имя и телефонный номер, нажмите “Добавить”.


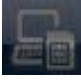


❖ **Удаление контакта:**

- Выберите из списка контакт, который хотите удалить, и нажмите клавишу “DELETE” на клавиатуре ПК. Для подтверждения удаления нажмите “ОК”.



❖ Добавление номеров в группы :

Кликните на иконку [] для открытия списка контактов на ПК или [] для открытия общего списка. В открывшемся списке кликните правой кнопкой мыши на нужную группу и выберите “Добавить”. Введите имя и телефонный номер, нажмите “Добавить”.



❖ Изменение имени группы контактов:

Внимание!

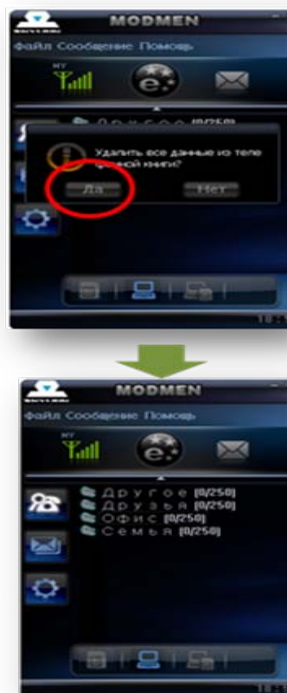
Возможно изменить имя только новых групп контактов, имена 5 основных групп UIM, Другое, Семья, Друзья и Офис не могут быть изменены.

Выделите группу правым кликом мышки, название которой Вы хотите изменить. Выберите “Редактировать” и измените название группы.



❖ Удаление групп контактов:

- Выберите из листа группу контактов, которую хотите удалить и нажмите клавишу “DELETE” на клавиатуре ПК. Для подтверждения удаления нажмите “ОК”.



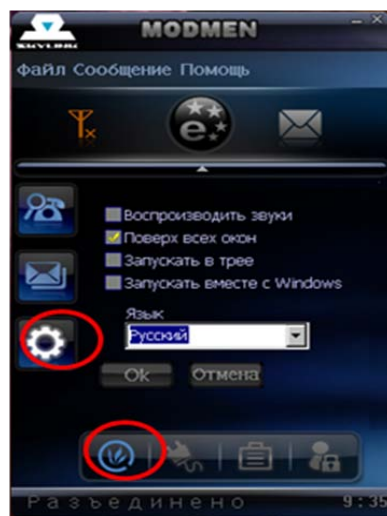
Внимание!

Для удаления выбранных данных используйте клавишу “DELETE” на клавиатуре.

9. Установки

❖ Общие

- **Воспроизводить звуки:**
Звуковое уведомление при получении СМС.
- **Поверх всех окон :**
Способ отображения интерфейса программы на дисплее ПК.
- **Запускать в трее:**
Иконка программы видна в системном трее.
- **Запускать вместе с Windows :**
Автоматический старт программы вместе с Windows.
- **Язык:**
Выбор языковой поддержки интерфейса.



❖ Режим передачи данных

- Возможен выбор одного из 3 режимов:

- EVDO+1x :

Для соединения автоматически будет выбран доступный режим с максимальной скоростью передачи данных CDMA 1x или EVDO Rel. 0 или EVDO Rev. A.

- Только 1x :

Для соединения будет использоваться режим CDMA 1x.

- Только EVDO :

Для соединения будет выбран доступный режим EVDO с максимальной скоростью передачи данных EVDO Rel. 0 или EVDO Rev. A.

Внимание!

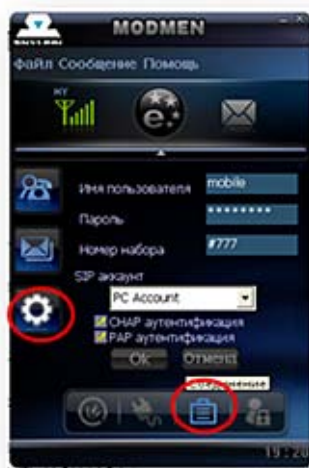
По умолчанию установлен режим EVDO+1x (“Гибридный”).



❖ Соединение

Значения по умолчанию	
Имя пользователя	mobile
Пароль	internet
Номер набора	#777
SIP аккаунт	ПК аккаунт
CHAP аутент.	✓
PAP аутент.	✓

- SIP аккаунт : пользовательская учетная запись
- CHAP аутент. : Challenge-Handshake Authentication
- PAP аутент. : Password Authentication Protocol



Внимание!

Проконсультируйтесь у Вашего оператора, какая учетная запись (имя пользователя, пароль), номер и параметры аутентификации должны использоваться для доступа в сеть передачи данных.

❖ Безопасность

▪ Настройки PIN:

- Включить : При запуске программы запрашивается PIN код R-UIM карты.
- Отключить : При запуске программы PIN код R-UIM карты не запрашивается.

▪ Изменить PIN:

- Старый PIN : Введите текущий PIN код.
- Новый PIN : Введите новый PIN код
- Повторить : Введите тот же новый PIN код.

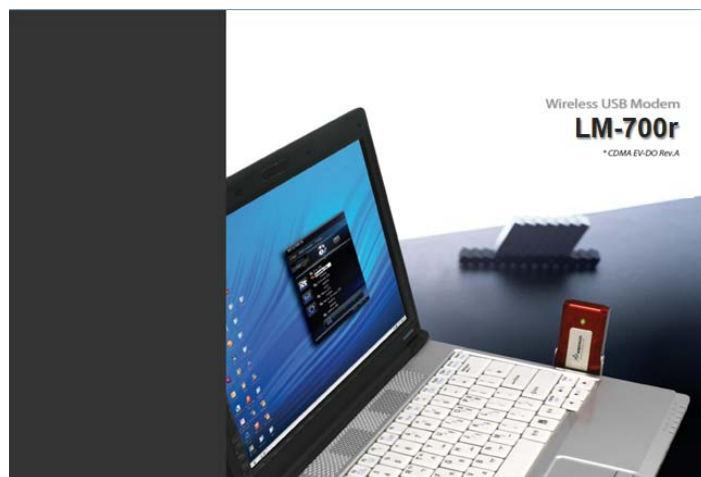
Внимание!

Для подробной информации обратитесь к разделу 5 “Операции с PIN кодом” настоящей инструкции.



10. Помощь :

- Электронный вариант инструкции пользователя



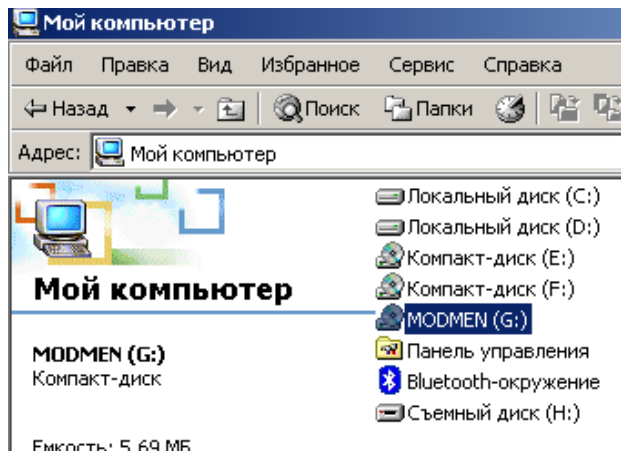
- ❖ О программе :

Используемая версия программного обеспечения.

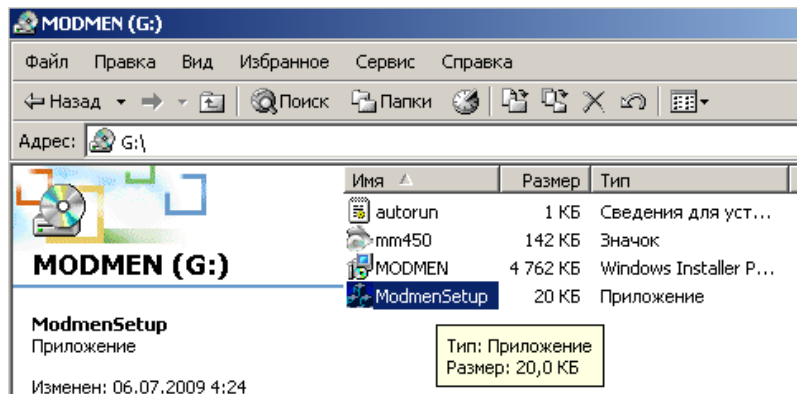


11. Дополнительно

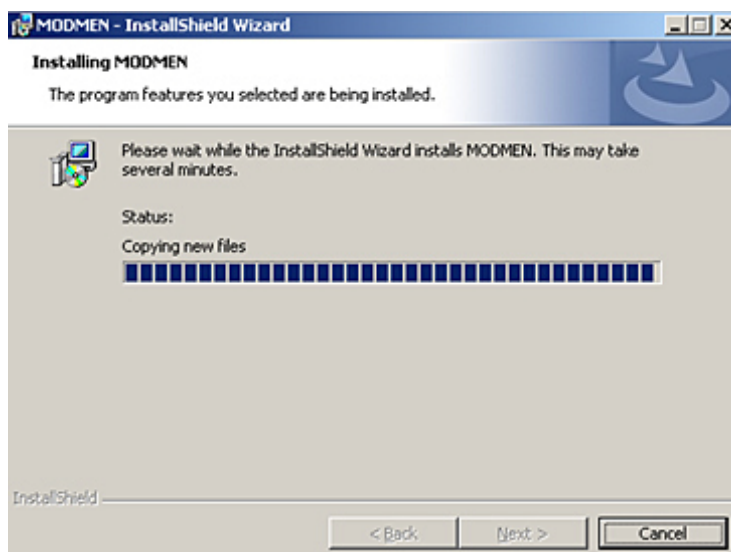
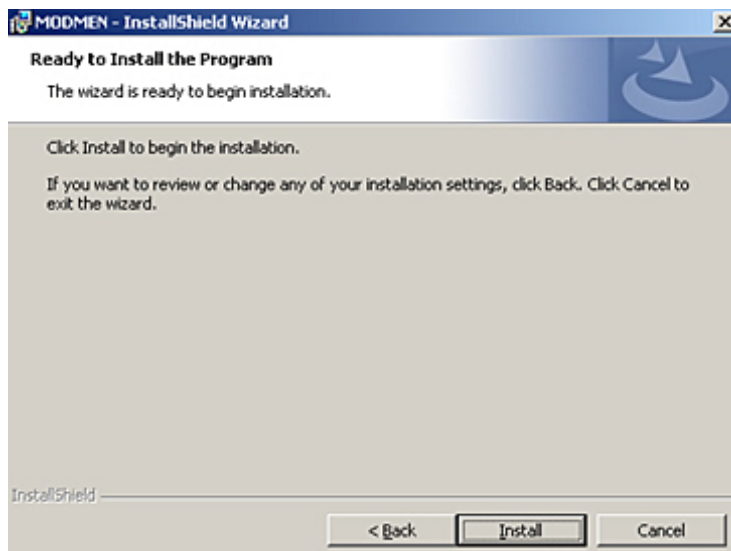
- ❖ Инструкция по установке программного обеспечения:
 - В операционной среде Windows 2000 установите программное обеспечение в соответствии со следующим описанием:
- Подключите модем “MODMEN LM-700r” к USB порту Вашего ПК и откройте раздел “Мой компьютер”.



- Откройте появившийся диск “MODMEN” и запустите установку программного обеспечения.

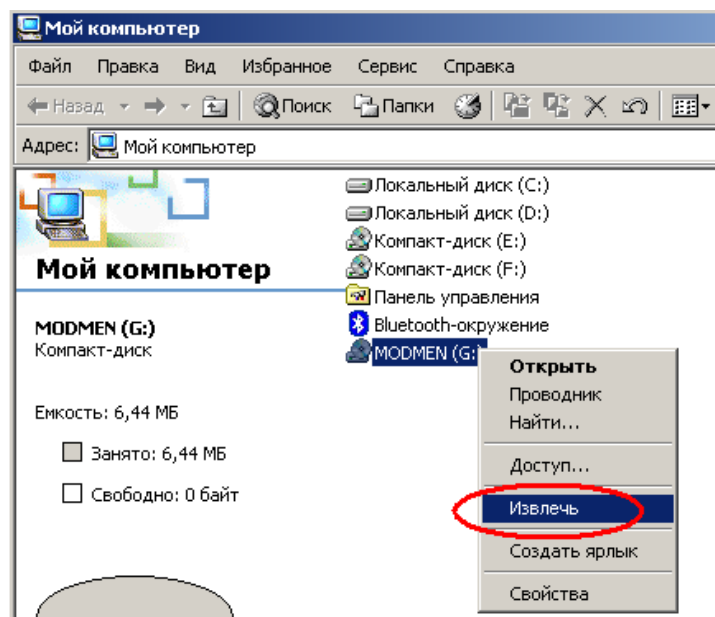


- В появившемся окне нажмите “Next” и продолжайте установку...

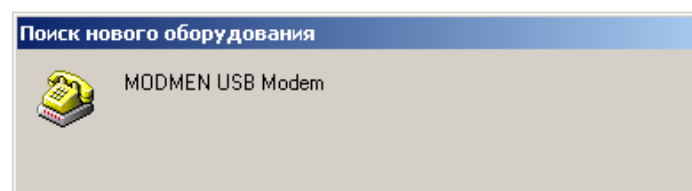


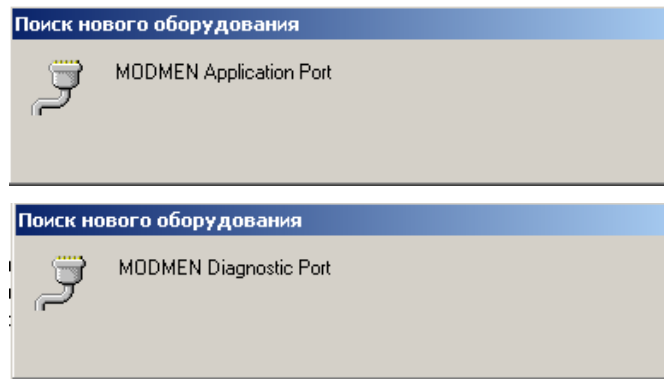


- После установки программного обеспечения откройте папку “Мой компьютер” и правым кликом мыши по диску “MODMEN” выберите “Извлечь” для начала установки драйверов устройства:

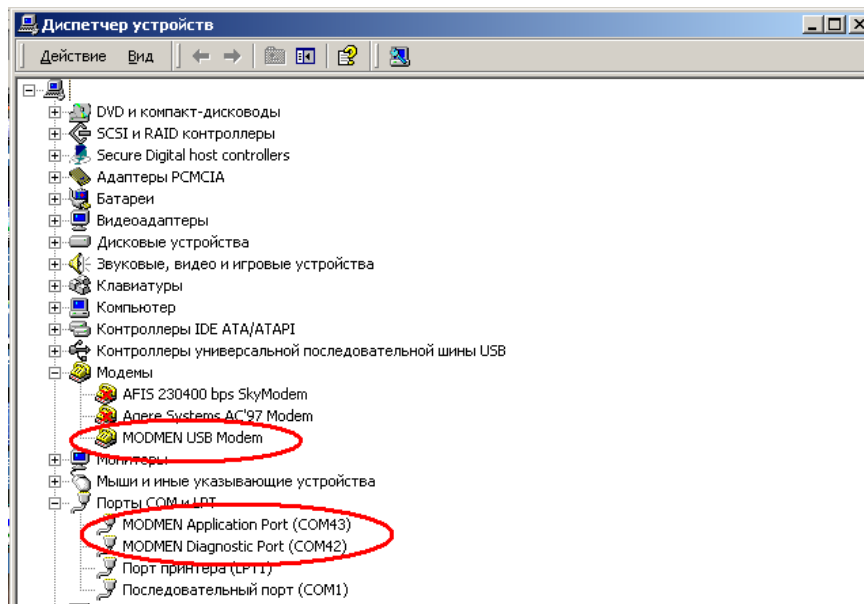


Система начнет установку компонентов устройства...





- Убедитесь, что устройство установлено правильно:

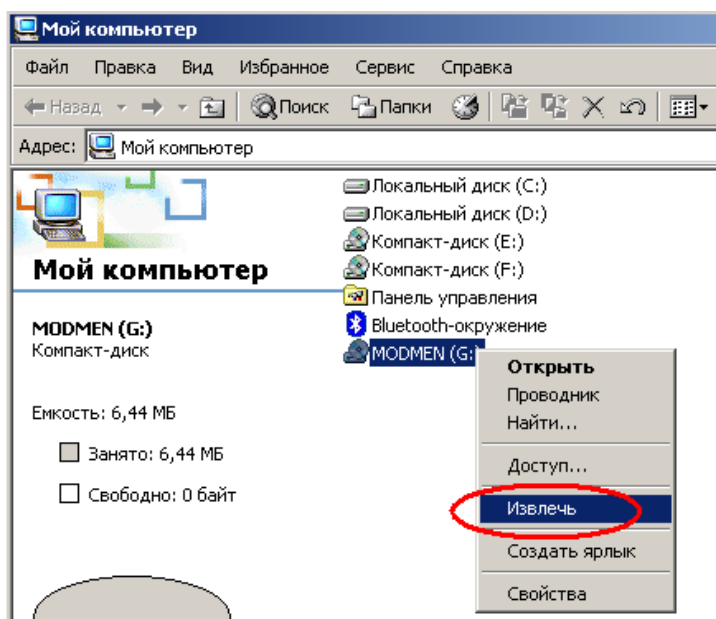


- По завершении установки на рабочем столе появится ярлычок запуска пользовательской программы:



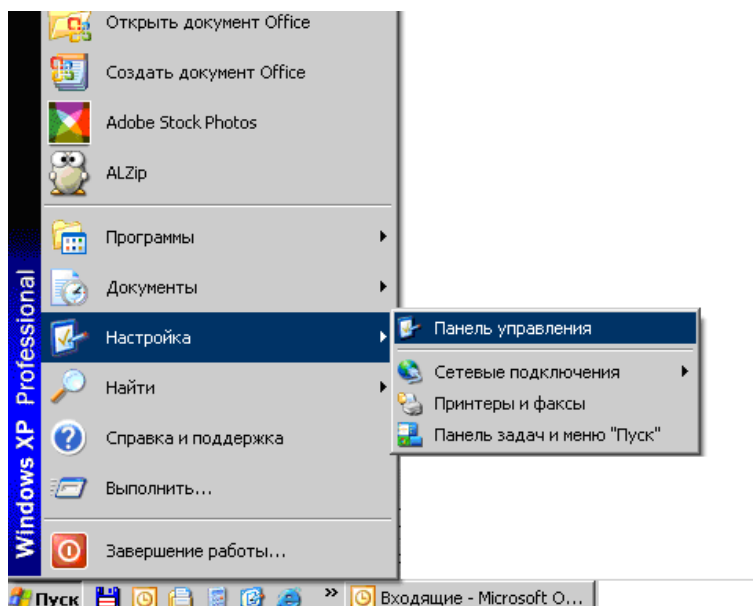
Внимание!

Операционная система **WINDOWS 2000** не поддерживает функцию автоматического запуска, поэтому каждый раз, если модем был отключен, перед запуском пользовательской программы выполните операцию “Извлечь”.

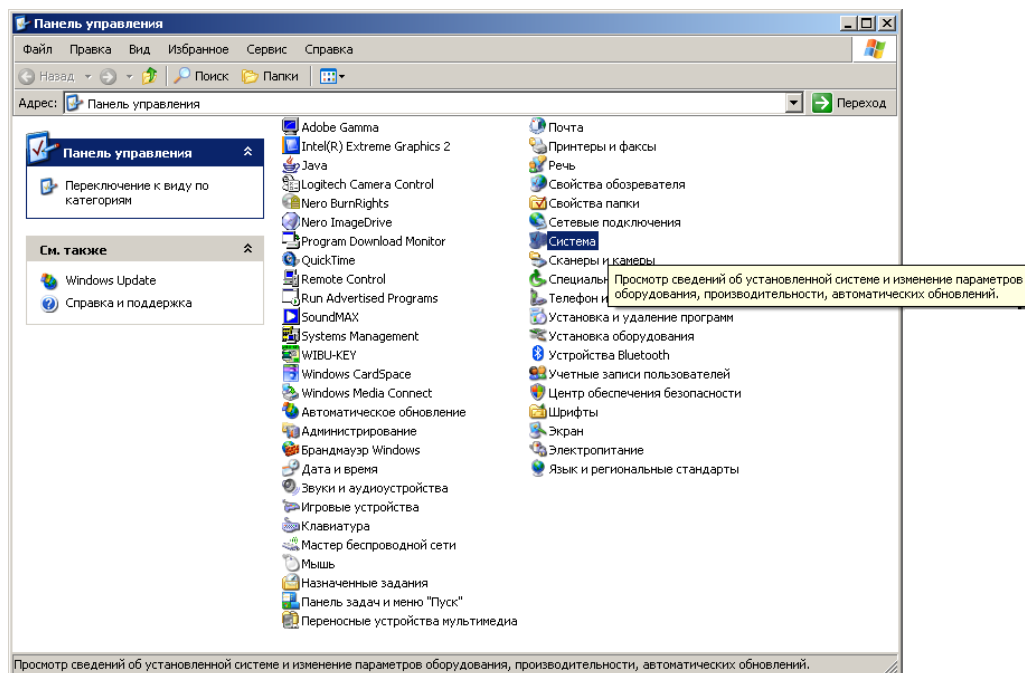


- В операционной среде WINDOWS XP, в случае, если по каким-либо причинам, установка программного обеспечения не начинается автоматически, установите его вручную, проделав следующие действия:

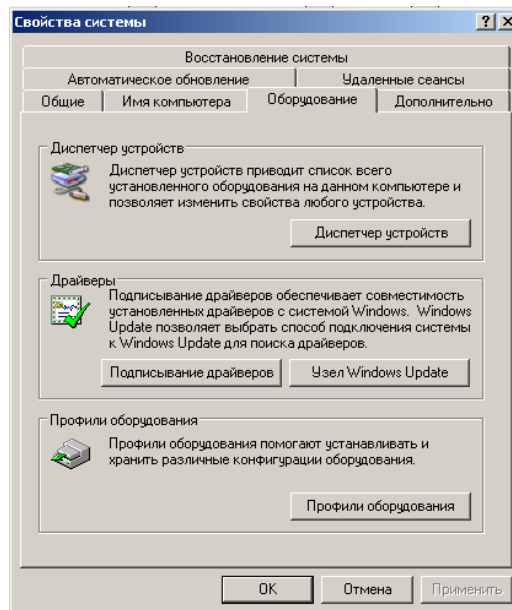
1. Подключите модем к USB порту и нажмите [Пуск] -> [Панель управления].



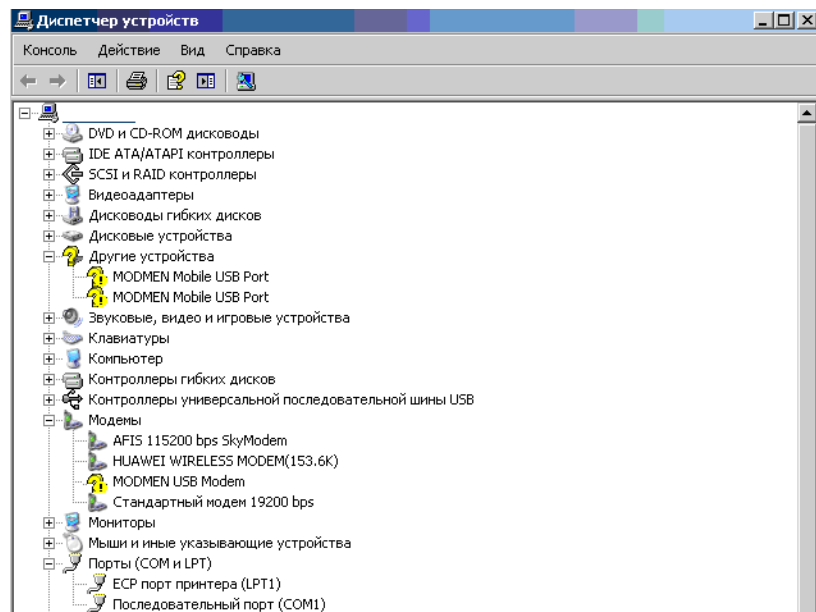
2. Выберите [Система].



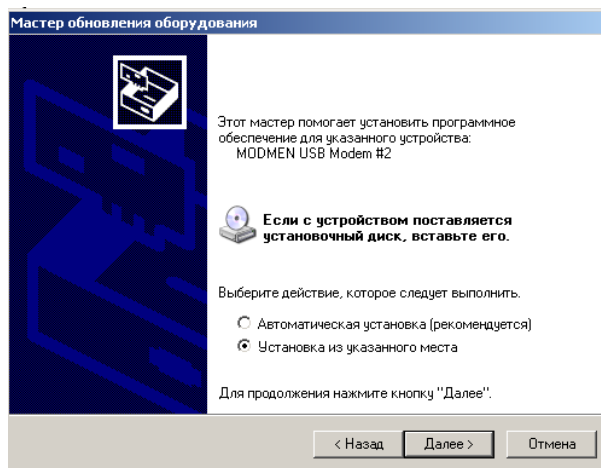
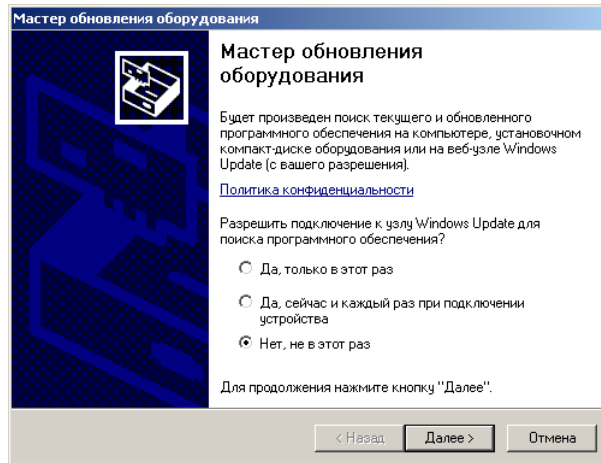
3. Кликните по [Оборудование] -> [Диспетчер устройств].



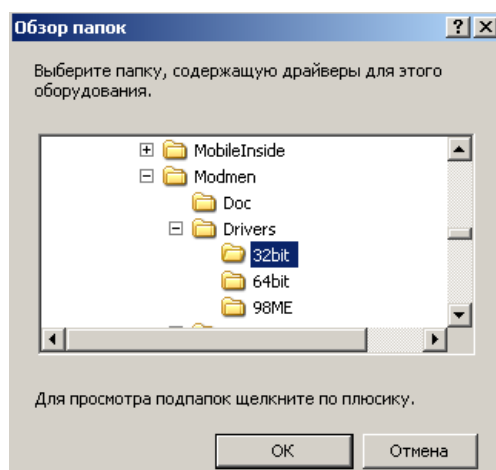
4. Необходимо обновить программное обеспечение для отмеченных **знаком вопроса** новых устройств MODMEN,



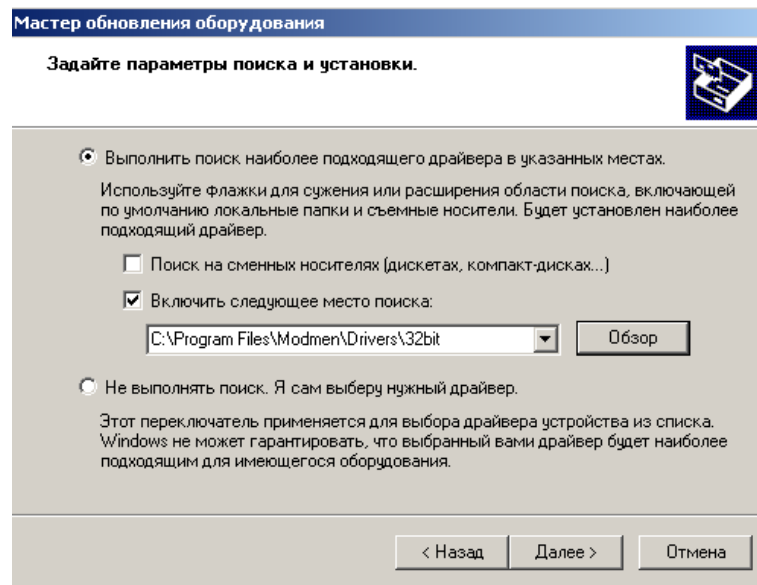
5. Выберите “MODMEN USB Modem” и правым кликом мыши – “Обновить драйвер...”. В “Мастере обновления оборудования” выберите “Нет, не в этот раз” и далее “Установка из указанного места”. Нажмите “Далее”.



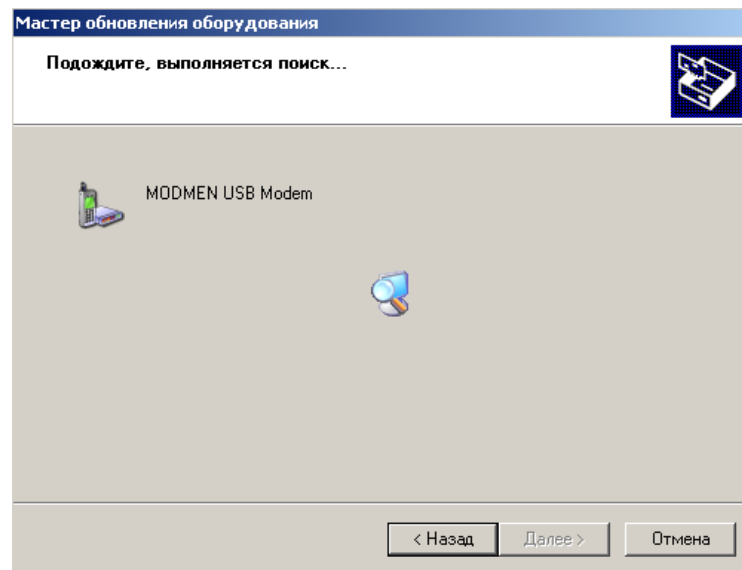
6. В появившемся окне проводника укажите на папку “32bit”, в которую было ранее распаковано программное обеспечение C:\Program Files\MODMEN\Drivers\32bit,



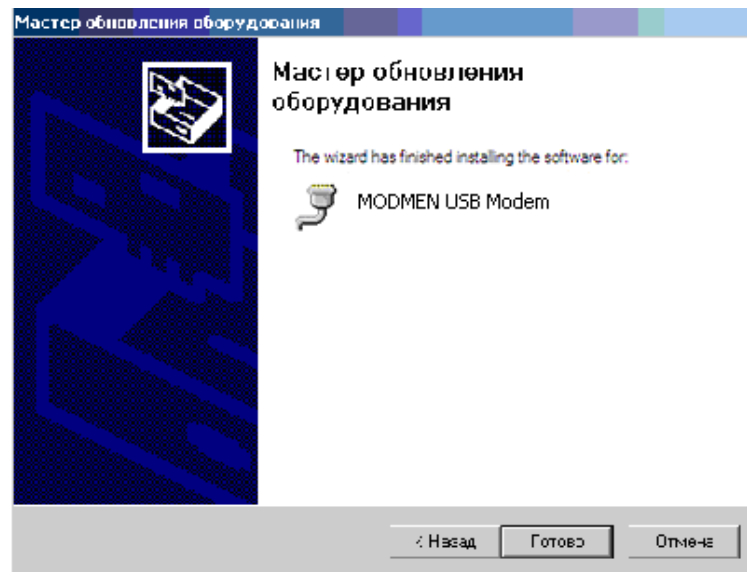
7. ... и нажмите “Далее”.



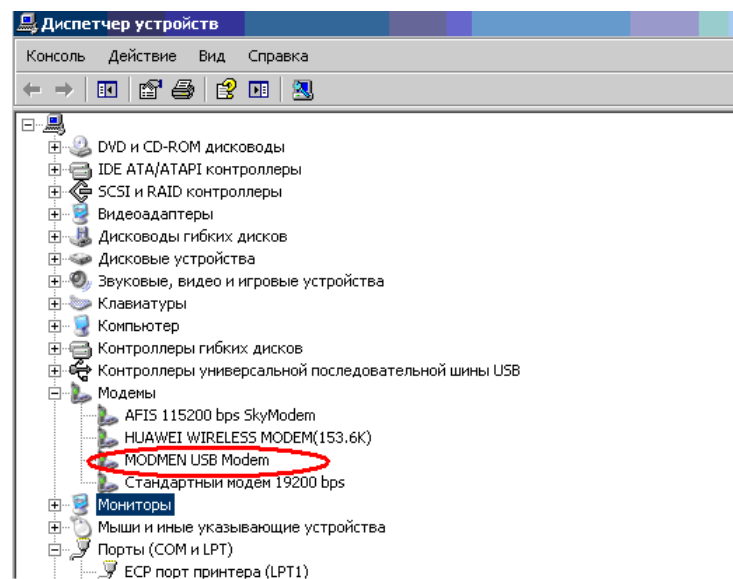
8. Система начнет установку драйверов.



9. По завершении установки нажмите “Готово”.

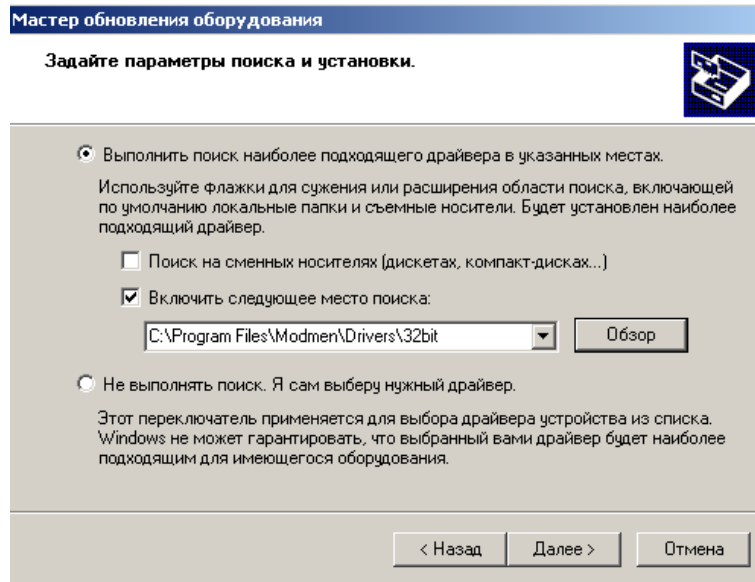


10. Убедитесь в “Диспетчере устройств”, что установка прошла успешно...

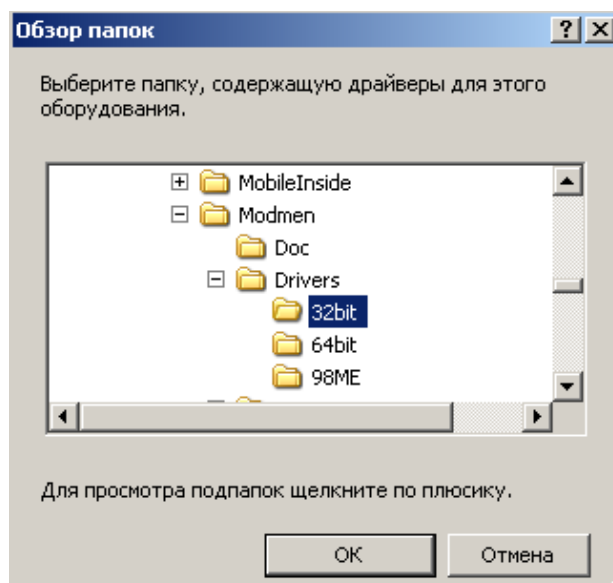


... и продолжите установку компонентов устройства.

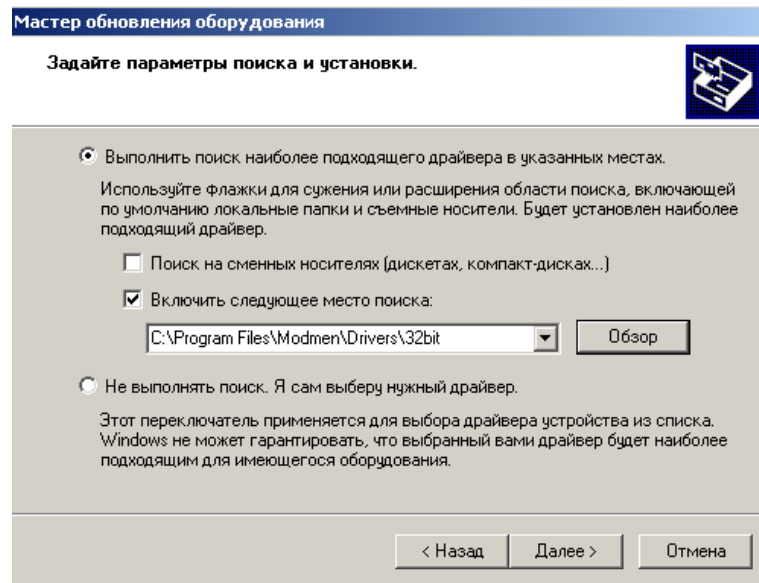
11. Выберите “MODMEN Mobile USB Port” и правым кликом мыши – “Обновить драйвер...”. В “Мастере обновления оборудования” выберите “Нет, не в этот раз” и далее “Установка из указанного места” и нажмите “Далее”.



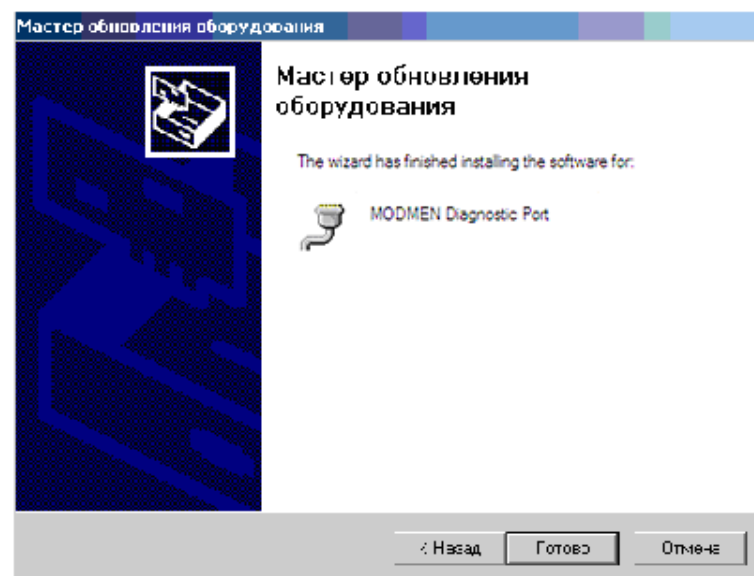
12. В появившемся окне проводника укажите на папку “32bit”, в которую было ранее распаковано программное обеспечение C:\Program Files\MODMEN\Drivers\32bit ...



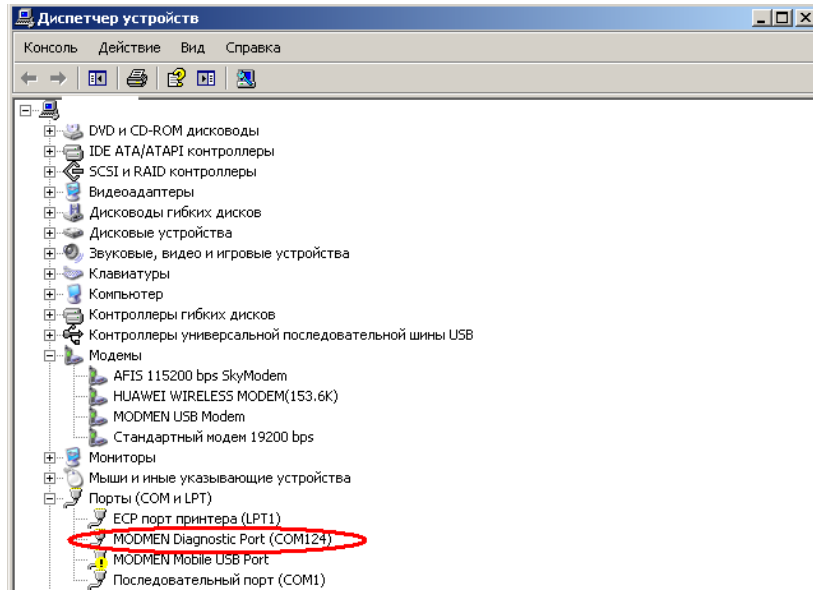
... и продолжите установку.



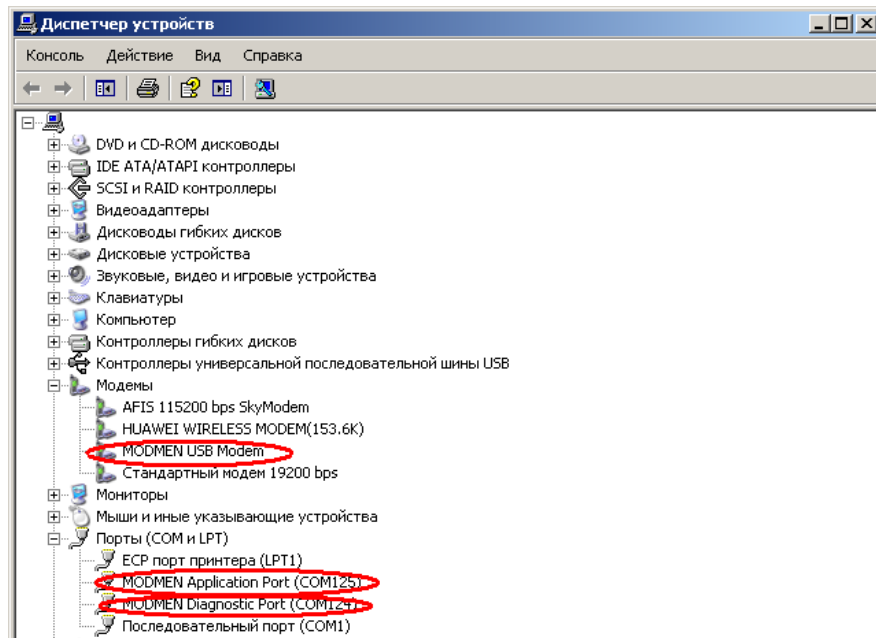
13. Нажмите “Готово”.



14. Убедитесь в “Диспетчере устройств”, что установка прошла успешно...



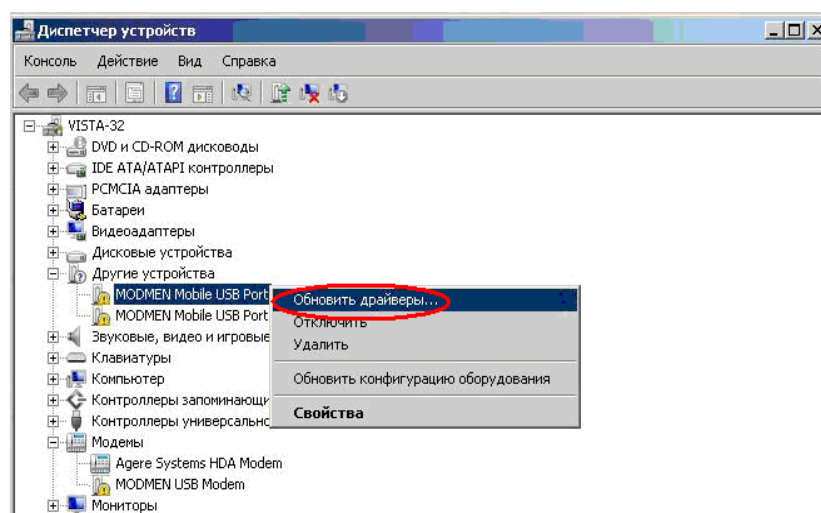
15. Повторите шаги 11-14 для установки драйвера для “MODMEN Mobile USB Port”. После установки драйверов убедитесь, что все компоненты устройства установлены правильно, как показано ниже:



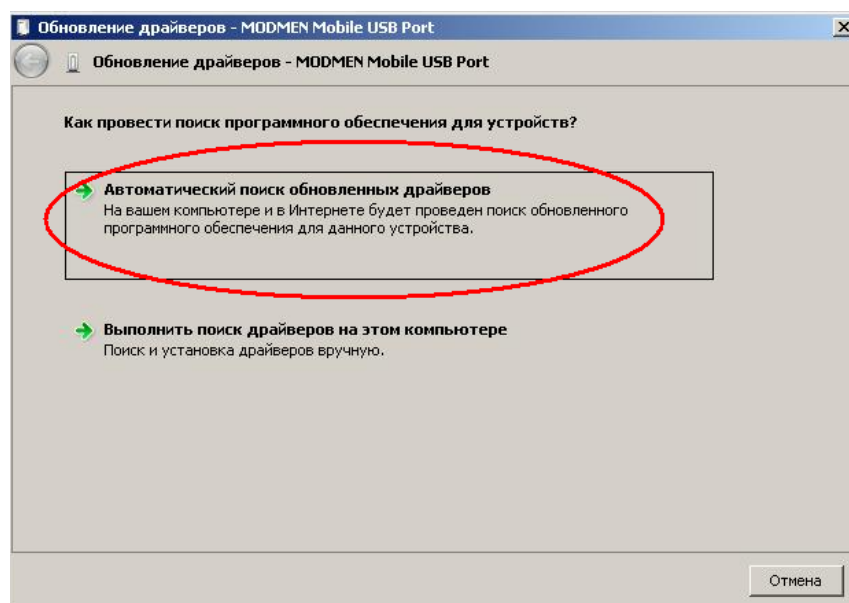
- Если с операционной системе Window Vista драйвера для устройства не установилось автоматически, проделайте следующие действия:

Необходимо установить драйвера для следующих компонентов устройства - двух портов “MODMEN Mobile USB Port” и для модема “MODMEN USB Modem”.

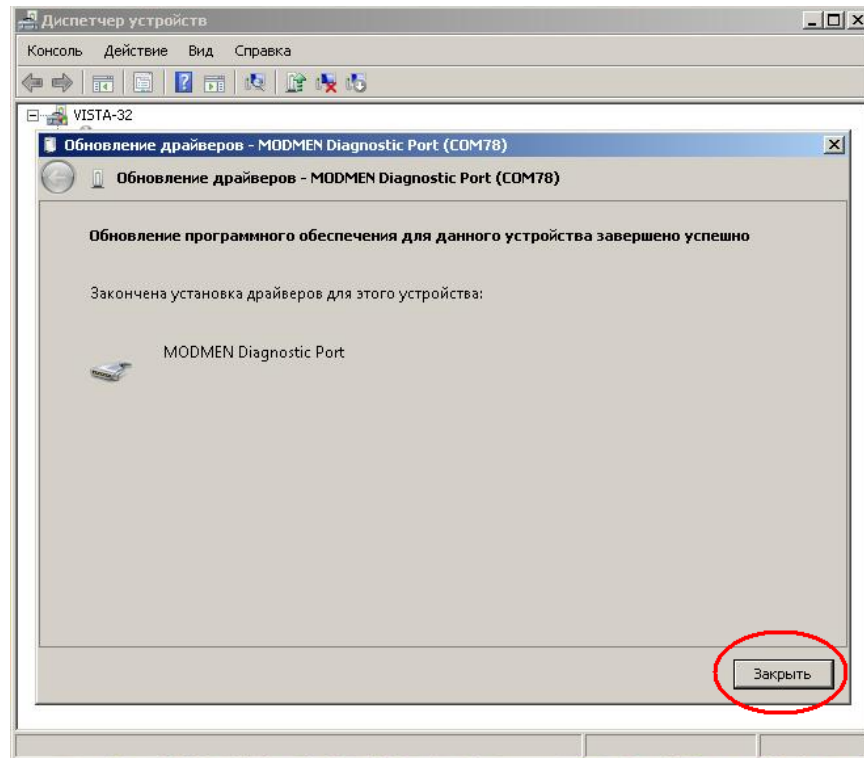
1. Нажмите [Пуск] -> [Панель управления] -> [Система] -> [Диспетчер устройств] -> [Другие устройства] -> [MODMEN Mobile USB Port] -> правый клик и выберите [Обновить драйверы...].



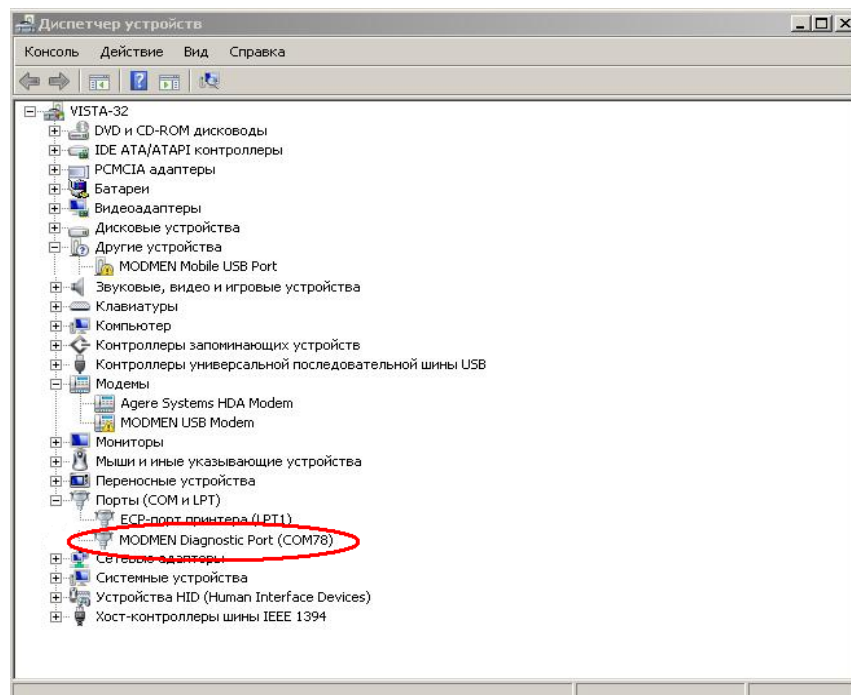
2. Нажмите [Автоматический поиск обновленных драйверов].



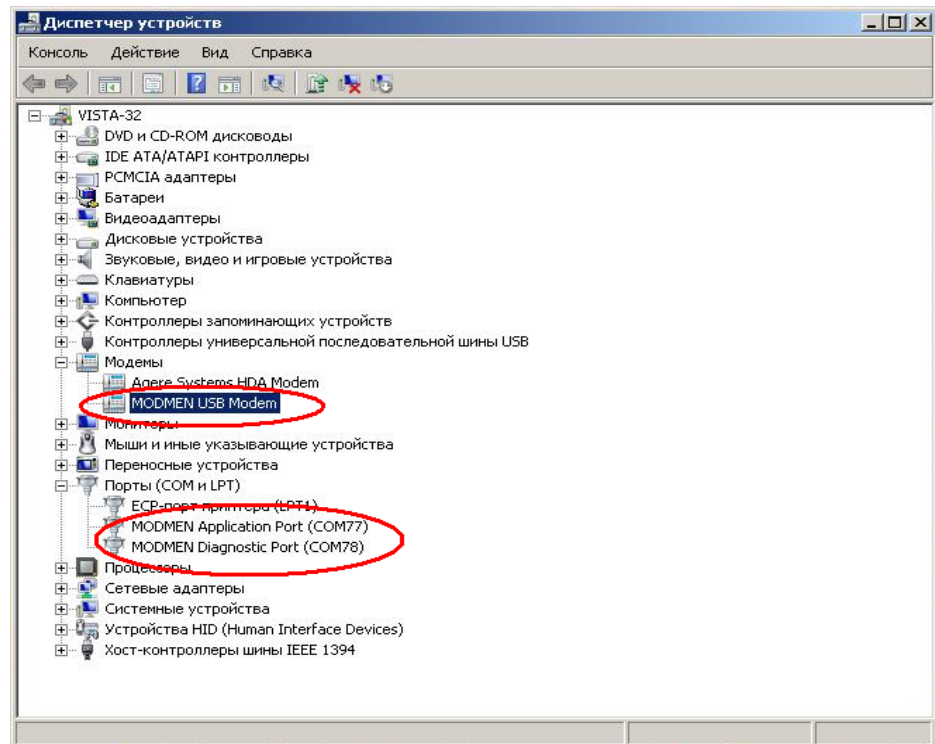
3. После успешной установки “MODMEN Diagnostic Port”, нажмите “Заккрыть”.



4. Убедитесь, что устройство установлено правильно в “Порты (Com и LPT)”.



5. Установите драйверы для устройств “Modmen Mobile USB Port” и “MODMEN USB Modem”, повторив шаги установки 1-4 для каждого компонента устройства. После установки убедитесь, что все компоненты установлены правильно в устройствах “Порты (Com и LPT)” и “Модемы”.



**Благодарим Вас за выбор USB модема
“Modmen LM-700r”**



**Modmen Co., Ltd. 104-606~8, SK Ventium, 522 Dangjeong-Dong, Gunpo-Si, Gyeonggi-Do, Korea. (Zip: 435-776) Tel : 82-31-436-0213 / Fax : 82-31-436-1111 /
Web : www.modmen.com**