



ВИДЕОРЕГИСТРАТОР

Модель: VX-90

РУКОВОДСТВО ПОЛЬЗОВАТЕЛЯ



ВЕР. 2.0.0
1 издание

- Благодарим Вас за приобретение видеорегистратора.
- Перед использованием устройства рекомендуем Вам внимательно прочитать данное руководство.
- Держите руководство в легкодоступном месте.

РЕКОМЕНДАЦИИ ПО БЕЗОПАСНОСТИ



ОПАСНО
НЕ РАЗБИРАТЬ



ПРЕДУПРЕЖДЕНИЕ: ДЛЯ ПРЕДОТВРАЩЕНИЯ ПОРАЖЕНИЯ ЭЛЕКТРИЧЕСКИМ ТОКОМ НЕ РАЗБИРАЙТЕ УСТРОЙСТВО. В СЛУЧАЕ НЕОБХОДИМОСТИ ОБРАТИТЕСЬ К СПЕЦИАЛИСТАМ СЕРВИСНОГО ОБСЛУЖИВАНИЯ

Просьба следовать следующим рекомендациям:

⚠ Внимание

Возможен взрыв в случае использования батареи неверного типа. Батарея для часов реального времени находится внутри устройства.

⚠ Внимание

Подсоедините кабель питания регистратора только лишь после запуска двигателя автомашины. Внезапное повышение напряжения при запуске двигателя может повредить устройство.

⚠ Внимание

Ответственно подойдите к выбору места установки устройства – не загромождайте обзор водителя и зону возможного раскрытия подушки безопасности.

⚠ Внимание

Ущерб по причине неверного срабатывания, потери данных или иные виды ущерба, возникающие во время использования устройства не являются сферой ответственности производителя. Хотя изделие представляет собой устройство для регистрации видеоданных, оно может не записать все видеоданные по разным причинам. В случае аварии, если удар будет слабым, датчик может не сработать, а в результате событие не будет зарегистрировано в автоматическом режиме.

ПРЕДУПРЕЖДЕНИЕ:

Для предотвращения возгорания или поражения электрическим током не подвергайте устройство воздействию дождя или влаги.

ПРИЕМ СИГНАЛА GPS

1. Для уверенного приема сигнала GPS активируйте устройство в месте, где отсутствуют высокие здания.

Серийные приемники GPS, как правило, имеют погрешность в определении координат от 15 до 100 метров (что зависит от многих факторов, например текущего месторасположения, наличия высотных зданий, деревьев).

2. Температурный режим для оптимальной работы приемника GPS в вашей машине от 10 ~ 50°C.
3. При первом использовании устройства и при использовании после длительного периода (более трех дней) может понадобиться большее количество времени для определения текущего местоположения.

Может потребоваться от 5 до 30 минут для получения сигнала GPS

Прием сигнала GPS может ухудшиться по причине

- 1) Наличия посторонних предметов на антенне GPS
 - 2) Наличия металлизированных плёнок на лобовом стекле.
 - 3) Наличия приборов, генерирующих электромагнитные волны мешающие приему сигнала GPS, например: другие устройства GPS, MP3 и CD плееры и т.п.
- P.S.** Иногда подобной проблемы можно избежать посредством изменения местоположения приемника GPS.
- 4) Пасмурной погоды (наличия большого количества облаков), нахождения под мостом, в туннеле, внутри помещения, поблизости от многоэтажных зданий.
 - 6) Если сигнал GPS слабый, может понадобиться большее время для определения местоположения при движении автомашины (это время можно сократить при включении приемника GPS во время стоянки автомашины).

КОМПЛЕКТАЦИЯ

Следующие предметы должны находиться в комплекте BX-90.

1. Inspector BX-90



2. Карта памяти SD 2Гб (ПО PC Viewer записано на карту)



3. Кабель питания (для прикуривателя)



4. Крепления кабеля (5шт.)



5. Двусторонний стикер (1шт.)

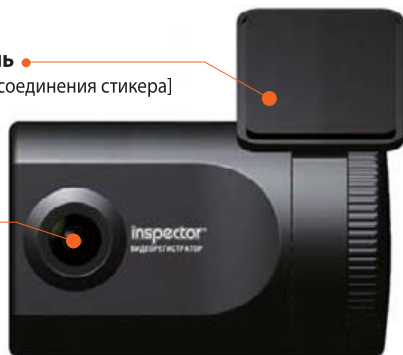


ВВЕДЕНИЕ

Вид спереди

Держатель
[Место присоединения стикера]

Линзы камеры



Вход для питания
(DC 12~24В)

Вид слева



Разъем карты SD

Вид справа

ВВЕДЕНИЕ

Вид сзади

Внутренняя антенна GPS

Индикатор записи
(синий)

Индикатор перезаписи
(красный)

Клавиша записи

Клавиша форматирования
карты SD



[Примечание] Форматирование [инициализацию] карты SD можно осуществить при помощи клавиши форматирования. Однако мы рекомендуем использовать ПО PC Viewer.



[основное устройство]

[крепление]

[держатель]

НАЧАЛО РАБОТЫ (ИНСТАЛЛЯЦИЯ)

1. Остановите автомашину на плоской поверхности. Выключите двигатель.

2. Поместите карту SD в разъем регистратора. До этого обязательно отсоедините кабель питания.

3. Закрепите регистратор при помощи двустороннего стикера. Мы рекомендуем устанавливать регистратор позади зеркала заднего вида на переднем стекле автомашины.



[Примечание] Адгезия (клеящая способность) двустороннего стикера будет оптимальна при температуре окружающего воздуха выше 15С и отсутствии грязи и масляных пятен на внутренней поверхности лобового стекла.



НАЧАЛО РАБОТЫ (ИНСТАЛЛЯЦИЯ)

4. Отрегулируйте положение камеры. Убедитесь, что ничто не препятствует обзору. Проверьте угол установки камеры, выйдя из автомобиля.



Закрепите кабель питания с помощью креплений.

5. Inspector BX-90 требует постоянного питания 12~24V от автомашины. Рекомендуется подводить кабель к «прикуривателю» автомашины с левой стороны.



⚠ Внимание

При стандартных настройках чувствительности и лёгком ударе либо незначительном изменении положения автомобиля относительно поверхности G-датчик (трёхосевой акселерометр) может не сработать, в результате регистрация (запись) события в автоматическом режиме не будет осуществлена. Для корректной работы автоматического режима регистрации событий отрегулируйте опытным путем (с помощью прилагаемого ПО PC Viewer) чувствительность G-датчика индивидуально под Ваш автомобиль.

ФУНКЦИОНИРОВАНИЕ

Автоматическое начало работы

Присоедините кабель питания к регистратору после включения двигателя автомашины. Регистратор начнет работу автоматически.

Внимание

Запись будет возможна приблизительно через минуту после включения, которая требуется для зарядки встроенной системы резервной записи.

Метод записи – «по событию»

Запись по событию автоматически запускается G-датчиком. Чувствительность G-датчика устанавливается с помощью ПО. Каждый файл записи содержит 15 сек. записи «до» & 5 сек. записи «после» события.

Метод записи – «по событию» (принудительная запись)

Нажмите клавишу [ЗАПИСЬ] для начала записи. Каждый файл записи содержит 15 сек. записи «до» & 5 сек. записи «после» события.

Метод записи – «стандартный» (непрерывная запись)

Непрерывная запись начнется автоматически после включения питания. В данном режиме отсутствует запись «файлов событий». При этом с помощью G-датчика или клавиши «Запись» осуществляется регистрация «событий, которые могут быть найдены во время воспроизведения.

Форматирование карты SD

Внимание

ПО PC Viewer записано на карту SD. Не забудьте переписать его на ПК, прежде чем осуществить форматирование карты SD.

Отключите питание. Нажмите клавишу [форматирование карты SD] и удерживайте её. Присоедините кабель питания. После окончания форматирования все файлы событий и журнала будут стерты. Конфигурация регистратора вернется к фабричным установкам.

Интегрированное резервное питание

Сбой питания устройство распознаёт как событие и регистрирует его за счет резервного питания.

Индикатор записи (синий)

Синий индикатор показывает наличие питания. Он мигает во время процесса записи.

Индикатор перезаписи (красный)

Красный индикатор горит во время перезаписи.

Зуммер

Сигнал зуммера слышен при начале записи (его можно отключить с помощью ПО), а также в случае сбоя в работе системы.

ФУНКЦИОНИРОВАНИЕ

Метод записи – «по событию»

1. Подключите питание к регистратору после включения двигателя автомашины.
2. Синий и красный индикаторы будут одновременно медленно мигать, после чего останется гореть синий индикатор, что означает, что регистратор готов к записи событий.
3. Запись события начнется автоматически с помощью G-датчика. При этом будет слышен короткий звук зуммера.
4. Принудительная запись начнется при нажатии клавиши Запись.

Внимание

Запись нескольких событий:
Если в момент записи события происходит новое срабатывание G-датчика, то новый файл события будет записан после окончания записи предыдущего.

Метод записи – «стандартный»

1. Подключите питание к регистратору после включения двигателя автомашины.
2. Синий и красный индикаторы будут одновременно медленно мигать, после чего останется гореть синий индикатор, мигая каждые 5 секунд, что означает, что регистратор осуществляет непрерывную запись.
3. Непрерывная запись начнется автоматически после включения питания.
4. Срабатывание G-датчика или нажатие клавиши Запись во время непрерывной записи приводит к регистрации «события» в файле непрерывной записи.

Извлечение карты SD

Отключите питание, дождитесь, когда погаснет синий индикатор, извлеките карту SD.

Как вставить карту SD

Отключите питание, дождитесь, когда погаснет синий индикатор, вставьте карту SD.

Срабатывание зуммера

При наличии ошибки в работе системы или при отсутствии карты SD будет слышен сигнал зуммера, а синий и красный индикаторы будут одновременно мигать. В этом случае следует проверить карту SD и при необходимости отформатировать или заменить ее.

ПО PC Viewer (Руководство пользователя)

ПО PC Viewer



ТРЕБОВАНИЯ К ПК

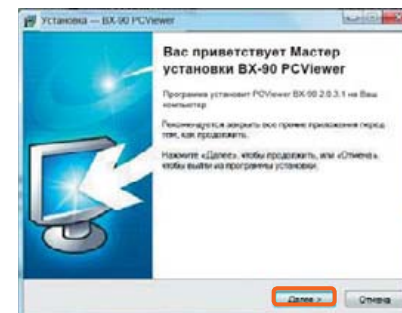
ОС	Windows 2000, Windows XP, Windows Vista
Процессор	Pentium4 2.6 GHz or higher
РАМ	512 MB or higher
Интерфейс	SD Memory Card Reader
ЖД (своб. место)	Для инсталляции: мин. 20 МБ Для резервного копирования: 2 Гб или более
Дисплей	1,024 x 768 пикс./High Color(16 бит) или более

Если ПК не удовлетворяет данным требованиям, то ПО может функционировать с ошибками.

ПРОЦЕДУРА УСТАНОВКИ

ПО PC Viewer находится на карте SD.

1. Вставьте карту SD и откройте «Компьютер» / «My Computer»
2. Выберите и откройте диск «DRIVEREC1»
3. Запустите команду [SETUP.EXE] в директории [pcsw].
4. Выберите язык установки и следуйте инструкциям.



5. На экране появится иконка "PCViewer"

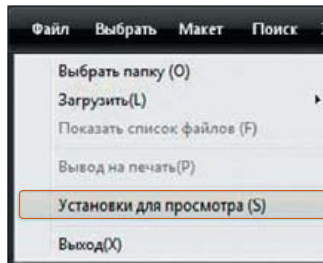


Удаление ПО "PC Viewer BX-90"

Откройте «Панель Управления» / «Control Panel»
Вспользуйтесь опцией [удаление или изменение установки программы] / [remove program] и удалите ПО [PC Viewer BX-90]

Подключение карты SD

1. Вставьте карту SD в считыватель.
2. Запустите ПО "PC Viewer BX-90"
3. Выберете [Файл], "Выбрать папку" или нажмите иконку [Открыть]



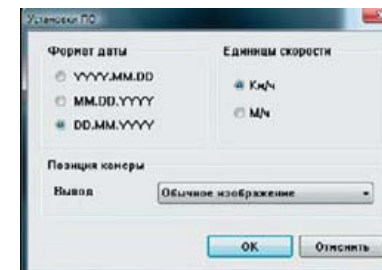
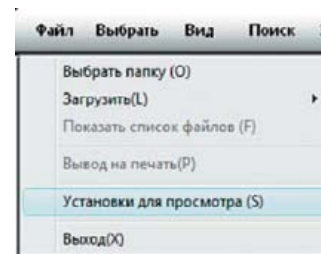
Иконка [Открыть]

4. Выберете папку карты SD.

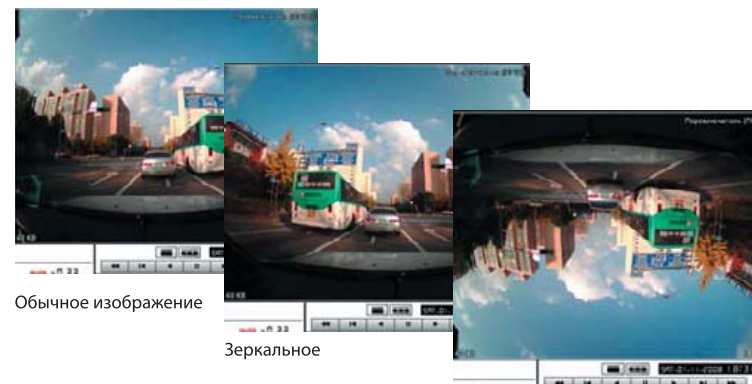
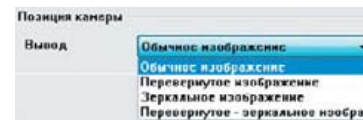


Установки ПО PC Viewer

Этот раздел касается установок ПО PC Viewer.
Для установки параметров регистратора обратитесь к стр. 26.



Формат даты и Единицы скорости будут установлены автоматически согласно установкам Windows. Тем не менее, при необходимости их можно поменять.



Обычное изображение

Зеркальное

Перевернутое

Выбор файлов для воспроизведения

Способ записи – «по событию»

№	Файл события	Тип
9	07.01.2009 19:39:21	Переключатель
32	01.11.2008 18:31:04	Переключатель

Выбор файла → [checkbox] 9 [checkbox] 32

К-датчик означает «запись события»

Переключатель означает принудительную запись

Клaviша выбор всех файлов → [All] [Load]

Клaviша Загрузить → [Load]

Способ записи – «стандартный»

№	NORMAL File	Duration
2	2009.07.13 13:10:00	10 Min
3	2009.07.13 13:20:00	10 Min
4	2009.07.13 13:30:00	10 Min
5	2009.07.13 13:40:00	4 Min
6	2009.07.14 20:02:38	4 Min
7	2009.07.14 20:07:56	2 Min
8	2009.07.14 20:10:00	10 Min
9	2009.07.14 20:20:00	10 Min
10	2009.07.14 20:30:00	10 Min
11	2009.07.14 20:40:00	10 Min
12	2009.07.14 20:50:00	10 Min
13	2009.07.14 21:00:00	22 Sec
14	2009.07.14 21:14:41	5 Min
15	2009.07.14 21:20:00	2 Min

Выбор файла → [checkbox] 2 [checkbox] 3 [checkbox] 4 [checkbox] 5 [checkbox] 6 [checkbox] 7 [checkbox] 8 [checkbox] 9 [checkbox] 10 [checkbox] 11 [checkbox] 12 [checkbox] 13 [checkbox] 14 [checkbox] 15

Продолжительность записи (макс. 10 Минут)

Клaviша выбор всех файлов → [All] [Load]

Клaviша Загрузить → [Load]

5. Выберете файл записи «события», «непрерывной записи» из списка с помощью мыши или клавиши Выбора всех файлов. Далее нажмите клавишу «Загрузить».

ЗАГРУЗКА ФАЙЛОВ

6. После загрузки файлов список файлов записи преобразуется в список воспроизведения

Метод записи – «по событию»

Воспроизведение файла → [9 07.01.2009 19:39:21 [Переключатель]]

Клaviша непрерывного воспроизведения → [Play/Pause]

Возврат к списку файлов → [Close]

Метод записи – «стандартный»

Воспроизведение файла → [2 2009.07.13 13:10:00 [10 Min]]

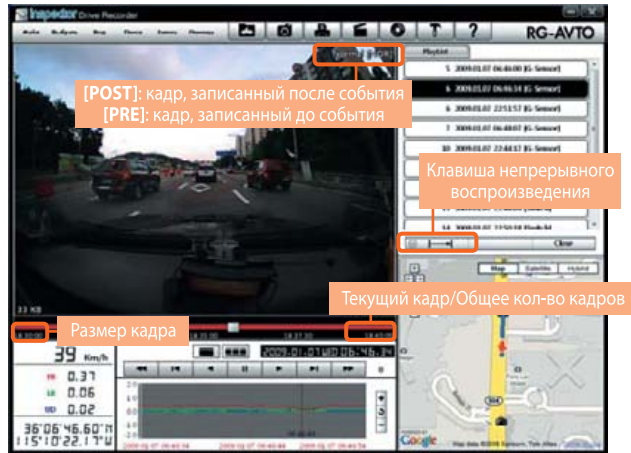
Клaviша непрерывного воспроизведения → [Play/Pause]

Возврат к списку файлов → [Close]

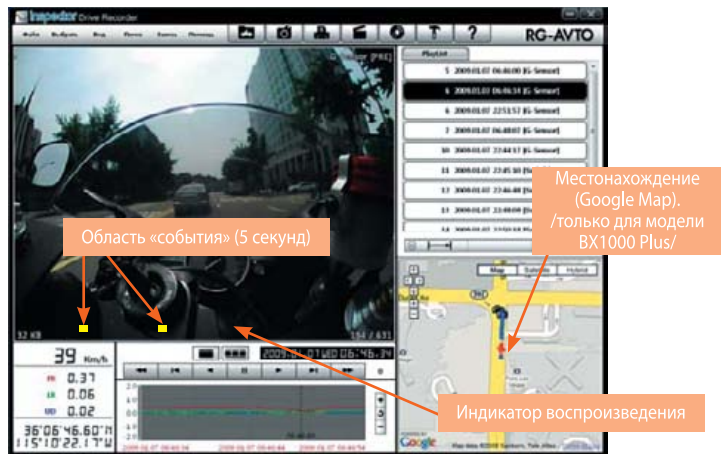
Поиск «события» при воспроизведении файла → [Search]

ЭКРАН ВОСПРОИЗВЕДИЯ

Метод записи – «по событию»

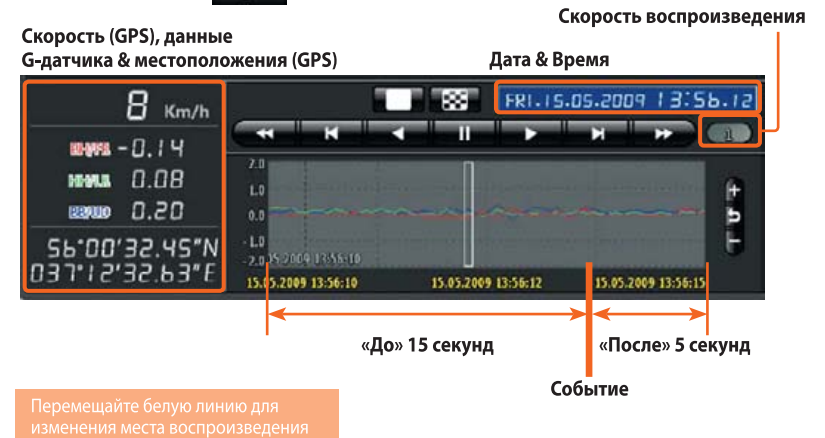


Метод записи – «стандартный»

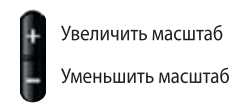
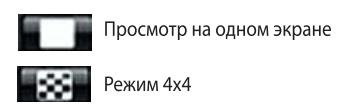


ВОСПРОИЗВЕДИЕ

7. Нажмите клавишу для воспроизведения записи.



Клавиши воспроизведения



[Примечание] «Горячие» клавиши
 [Пробел] Пауза/Воспроизведение
 [->] Следующий кадр
 [-<] Предыдущий кадр

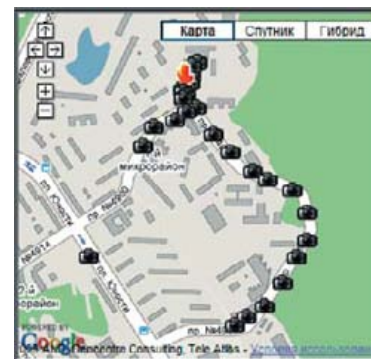
ВОСПРОИЗВЕДЕНИЕ

ПРИМЕЧАНИЕ: «Горячие клавиши»

Функция	«Горячие клавиши» клавиатуры ПК
Режим 1024x768	Клавиша «Enter» Возврат к предыдущему режиму «Enter»
Режим полного экрана	Alt + Enter Возврат к предыдущему режиму «Enter»
Скорость воспроизведения	Ctrl + F 0.5 => 1
Скорость обратного воспроизведения	Ctrl + B 0.5 => 1
Пауза / Воспроизведение	Space
Предыдущее изображение	« ← »
Следующее изображение	« → »

КАРТЫ GOOGLE MAPS (INSPECTOR BX-90)

Маршрут передвижения показан в правом нижнем углу ПО PC Viewer.



Увеличение



! Для просмотра маршрута требуется наличие приемника GPS (INSPECTOR BX-90).

Для просмотра карты необходимо подключение к интернету.

Красная стрелка обозначает местоположение. Синие точки – маршрут следования.

Дважды нажмите на синюю точку, местоположение изменится

Иконка камеры обозначает «запись события»

Общее кол-во иконок камеры будет менее 100 шт. даже если зарегистрировано большее кол-во событий

При «стандартном» Способе записи иконки Камеры отсутствуют.

РЕЖИМ 4x4

7. Для запуска нажмите клавишу



Для изменения места воспроизведения выберите одно из 16 изображений. Правая клавиша мыши переводит изображение в режим «одного окна».

8. Нажмите клавишу [Заккрыть] для остановки воспроизведения.



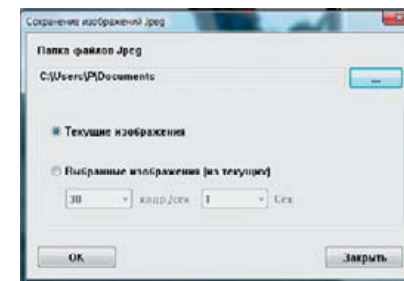
Нажмите клавишу [Заккрыть] для остановки воспроизведения. Появится список файлов «событий».

СОХРАНЕНИЕ ФАЙЛОВ JPG & AVI

9. Поставьте воспроизведение «на паузу» и нажмите на иконку «Сохранить изображение» для создания файла JPG.



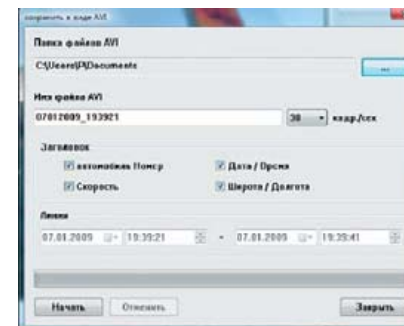
Иконка «Сохранить изображение»



10. Нажмите на иконку «Сохранить в формате AVI» для создания AVI файла



Иконка «Сохранить в формате AVI»

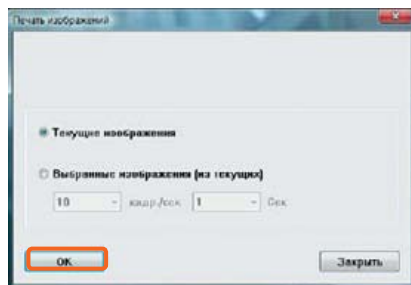


ПЕЧАТЬ ИЗОБРАЖЕНИЯ

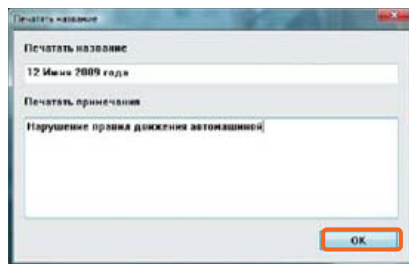
11. 9. Поставьте воспроизведение «на паузу» и нажмите на иконку «Печать изображения».



Иконка «Печать изображения»



Введите [Название] & [Примечания] с помощью клавиатуры ПК.



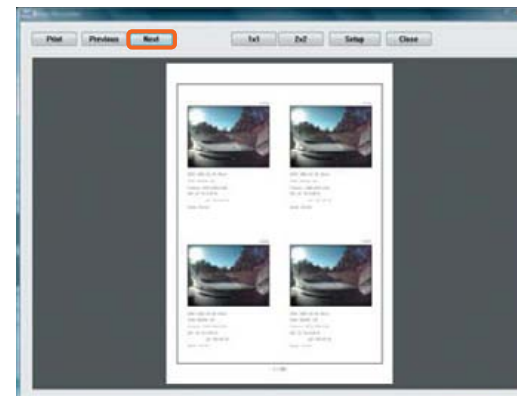
В примечании может быть не более 7 строк.

СОЗДАНИЕ ОТЧЕТА

12. Нажмите иконку [Печать изображения], введите название и примечания. Появится «Отчет о событии» с названием, примечаниями, данными G-датчика, картой (лишь для модели VX-90)



Нажмите клавишу [2x2] и [Печать] для печати 4 изображений на странице

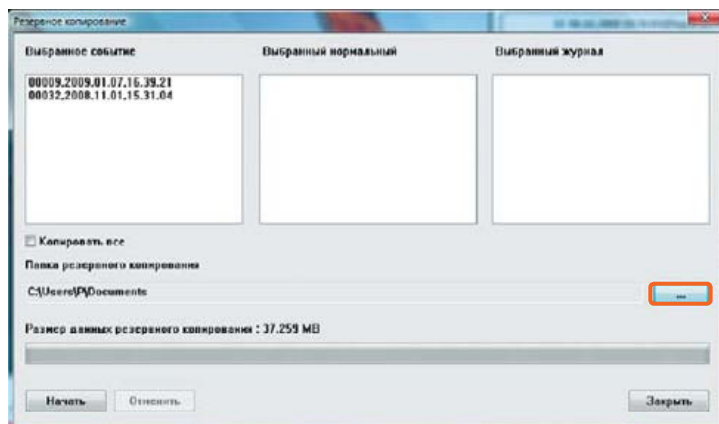


РЕЗЕРВНОЕ КОПИРОВАНИЕ/ФАЙЛЫ ЖУРНАЛА

13. Нажмите на иконку [Копировать файл события/Журнал] для копирования файлов на диск ПК



Иконка [Копировать файл события/Журнал]



Выберите [Событие], [Файл стандартной записи] или [Журнал], прежде чем нажать иконку [Копировать файл события/Журнал]. После этого выберите файлы в соответствующем окне.

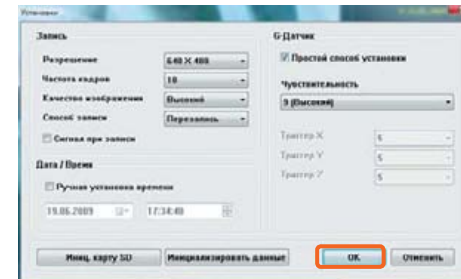
Для копирования всех данных с карты SD выберите опцию [Копировать все]

УСТАНОВКА ПАРАМЕТРОВ РЕГИСТРАТОРА

14. Нажмите на иконку [Установки регистратора].



Иконка [Установки регистратора]



⚠ Внимание
Скопируйте данные карты SD прежде чем начать её инициализацию (форматирование).

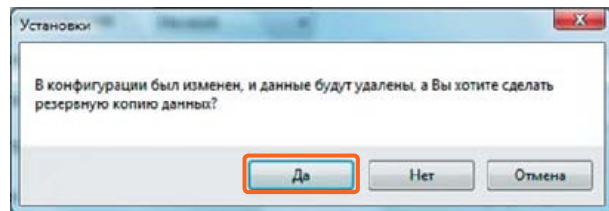
Разрешение	640x480 (Высокое), 640x240, 320x240 (низкое)
Скорость записи	30 к/с означает запись в «реальном времени»
Качество изображения	Высокое (Большой размер файла, высокое качество); Низкое (небольшой размер файла, низкое качество)
Виды записи	Перезапись (постепенное замещение старых файлов регистрации новыми). Одноразовая (запись прекращается при заполнении карты SD)
Запись по событию	Запись вручную или при срабатывании G-датчика.
Установки G-датчика	Возможность установки разных параметров чувствительности.
Дата/Время	Автоматическая синхронизация со временем GPS. Возможна установка вручную.
Инициализация карты SD	Все данные стираются. Конфигурация регистратора устанавливается согласно фабричным установкам

УСТАНОВКА ПАРАМЕТРОВ РЕГИСТРАТОРА

Сигнал при записи	Вкл./Выкл. Сигнала при записи
G-датчик	Чем выше параметр чувствительности, тем чаще будет срабатывать датчик (при слабых ударах).
Дата/Время	Автоматическая синхронизация с временем GPS. Возможна ручная установка времени.
Номер автомашины	Введите номер своей автомашины
Иниц. карту SD	Все данные будут стерты, а конфигурация регистратора возвратиться к фабричной
Иниц. Данные	Все данные будут стерты

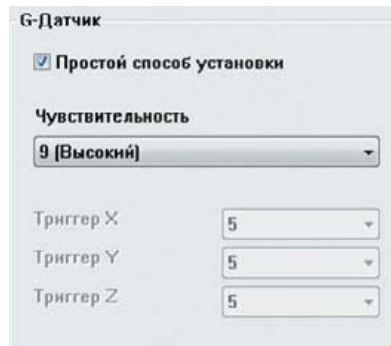
⚠ Внимание

После изменения параметров все данные а карте SD будут уничтожены.



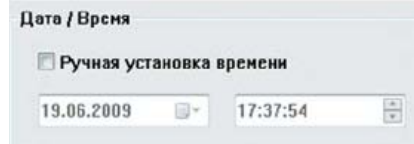
Выберете резервное копирование, чтобы не потерять записанные данные.

УСТАНОВКА ПАРАМЕТРОВ РЕГИСТРАТОРА



Установки G-датчика

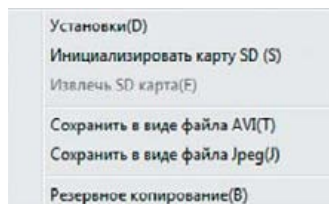
При установке высокой чувствительности G-датчика (8 или 9), он может стать весьма чувствительным и будет регистрировать малейшие толчки и повороты автомашины. Поэтому чувствительность должна устанавливаться из расчета жесткости подвески машины и состояния дороги.



[BX-90] не обладает функцией синхронизации времени GPS. В данном случае воспользуйтесь ручной установкой времени.

[BX-90] обладает функцией автоматической синхронизации времени GPS. Параметры устанавливаются согласно всемирному времени и корректируются BX-90 согласно временной зоне ПК при просмотре файлов регистрации с помощью ПО PC Viewer.

Инициализация новой карты SD должна быть осуществлена с помощью меню «Запись»



ШАГ 1. Вставьте новую карту SD в ПК.
ШАГ 2. Запустите "PC Viewer BX-90"
ШАГ 3. Выберете [Запись], а затем [Инициализировать карту SD]

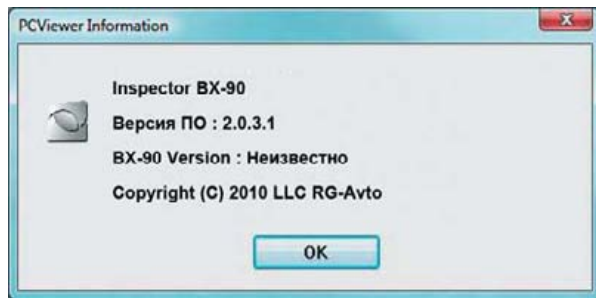
Рекомендуется инициализировать карту SD по крайней мере раз в месяц, чтобы избежать ошибок в работе ПО.

ИНФОРМАЦИЯ О ПРОДУКТЕ

15. Нажмите на иконку [Информация] для получения информации о продукте.

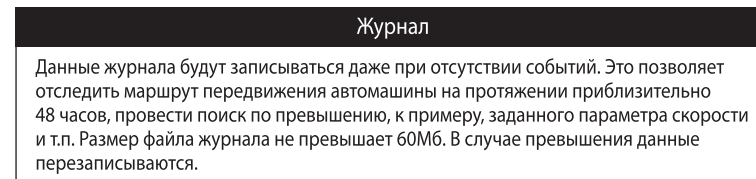


Иконка [Информация]

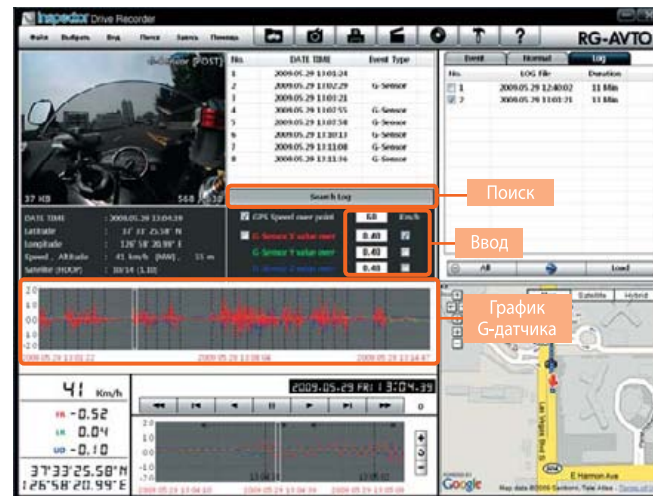


ВОСПРОИЗВЕДЕНИЕ ФАЙЛА ЖУРНАЛА

16. Откройте окно [Журнал] и выберите файлы журнала мышкой, либо нажмите клавишу [Выбрать все]. Затем нажмите клавишу [Загрузить].



Данные журнала будут записываться даже при отсутствии событий. Это позволяет отследить маршрут передвижения автомашины на протяжении приблизительно 48 часов, провести поиск по превышению, к примеру, заданного параметра скорости и т.п. Размер файла журнала не превышает 60Мб. В случае превышения данные перезаписываются.



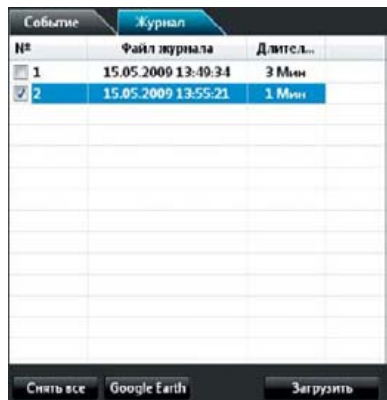
Показатели скорости, значения G датчика в трех координатах отражены справа от каждого параметра. Можно ввести значения параметров для сортировки. В случае наличия данных видеорегистрации будет присутствовать надпись [G датчик].

- G датчик (X):** «событие» типа быстрого торможения или разгона
- G датчик (Y):** «событие» типа быстрого поворота
- G датчик (Z):** «событие» типа наезда на барьер, попадания в яму

ПРЕОБРАЗОВАНИЯ ЖУРНАЛА GPS В ФАЙЛ KML

ПРЕОБРАЗОВАНИЯ ЖУРНАЛА GPS В ФАЙЛ KML (для программы Google Earth)

Вы можете отследить весь маршрут передвижения автомашины с помощью программы Google Earth.



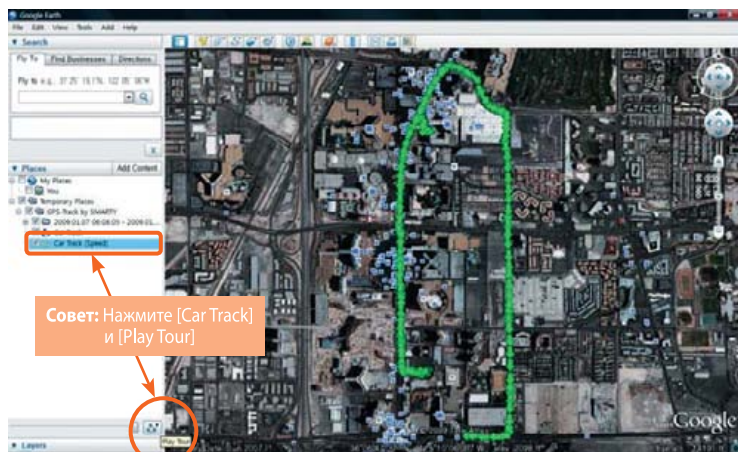
ШАГ 1. Установите программу Google Earth
(<http://earth.google.com/>)

ШАГ 2. Выберите файл журнала

ШАГ 3. Нажмите клавишу Google Earth

Весь маршрут передвижения будет показан с помощью программы.

Рекомендуется использовать программу Google Earth Версии 5.0 или более.



Совет: Нажмите [Car Track] и [Play Tour]

СПЕЦИФИКАЦИЯ (ПАРАМЕТРЫ)

Датчик изображения	1/4" КМОП цифровой датчик 310 тыс.пикс.
Угол обзора	170° (горизонтальный : 131° вертикальный : 96°)
Разрешение видео	640*480, 320*240
Скорость записи	до 30 к/с
Запись	Непрерывная, по событию, принудительно (вручную)
Время записи	2Гб (37минут~ 36часов) 16Гб (7часов~167часов)
GPS	внутренний приемник GPS
G-Датчик	внутренний 3-осный G-датчик
Память	2 Гб карта SD (поддержка SDHC до 32Гб)
Системные часы	внутренняя батарея
Зуммер	начало записи, ошибка
Индикаторы	2 (запись, перезапись)
Встроенный конденсатор	обеспечивает запись последнего файла при исчезновении питания
ПО	PC Viewer
Питание	12В ~ 24В («прикуриватель»)
Энергопотребление	3.6Вт
Размер/Вес	80 мм X 50 Ø , 100гр.
Рабочие темп.	-10°C~50°C

ПРОДОЛЖИТЕЛЬНОСТЬ ЗАПИСИ

Разрешение	Кач-во	Размер	К/С	2Гб	4Гб	8Гб	16Гб
640x480	Выс	40Кб	1	555 мин	1408 мин	3115 мин	109 час
			5	111 мин	282 мин	623 мин	22 час
			10	55 мин	141 мин	311 мин	11 час
			15	37 мин	94 мин	208 мин	7 час
	Низк	20Кб	1	1109 мин	2816 мин	6229 мин	167 час
			5	222 мин	563 мин	1246 мин	44 час
			10	111 мин	282 мин	623 мин	22 час
			15	74 мин	188 мин	415 мин	15 час
320x240	Выс	15Кб	1	1479 мин	3755 мин	8306 мин	167 час
			5	296 мин	751 мин	1661 мин	58 час
			10	148 мин	375 мин	831 мин	29 час
			15	99 мин	250 мин	554 мин	19 час
	Низк	10Кб	1	2219 мин	5632 мин	10000 мин	167 час
			5	444 мин	1126 мин	2492 мин	87 час
			10	222 мин	563 мин	1246 мин	44 час
			15	148 мин	375 мин	831 мин	29 час

ПРИМЕЧАНИЕ: ограничение кол-ва файлов «событий»

Общее кол-во будет меньше 1,000, поскольку в противном случае существует возможность длительного времени приготовления устройства к работе.

В связи с этим максимальная продолжительность записи – 167 часов.
 1,000 файлов x 10мин = 10,000мин = 167часов.

ТЕХНИЧЕСКАЯ ПОДДЕРЖКА & ГАРАНТИЯ

ТЕХНИЧЕСКАЯ ПОДДЕРЖКА

По вопросам технической поддержки следует обращаться к продавцу, у которого Вы приобрели изделие, либо в Сервисный Центр компании ООО «РГ-Авто» по следующим координатам:

Телефон +7 (495) 505 97 80

Адрес: РФ, Московская область, г. Щербинка, ул. Южная д.8

Website: www.rg-avto.ru

ОГРАНИЧЕННАЯ ГАРАНТИЯ

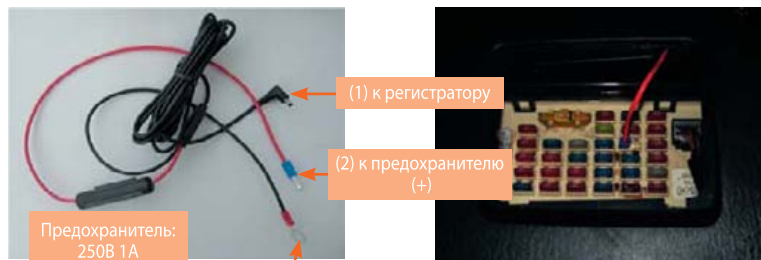
Продолжительность гарантии - 1 год. Под гарантию не попадают изделия, которые не использовались согласно инструкции, (включая повреждение в момент аварии), а также стандартный износ изделия. В иных случаях при проблемах изделие следует вернуть продавцу.

ОПЦИОНАЛЬНЫЕ АКСЕССУАРЫ

Номер модели: VX-90.PS.2

Кабель питания

Данный аксессуар позволяет применить более скрытую подводку питания к регистратору в сравнении с обычным.



присоедините (+) к предохранителю, находящемуся под напряжением



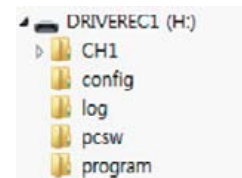
Заземление должно быть присоединено к корпусу автомашины.

ПРИЛОЖЕНИЕ (Обновление ПО)

Сначала осуществите обновление ПО VX-90, затем установите новое ПО PC viewer, инициализируйте карту SD с помощью нового ПО PC viewer.

1. Подготовка ПО

Создайте директорию [program] в корневой директории карты SD



Скопируйте файл "VX-90_X.X.X.bin" в директорию [program].
[ПРИМЕЧАНИЕ] Для получения обновления ПО обратитесь к продавцу.

2. Обновление VX-90

Вставьте подготовленную карту SD в VX-90. Включите двигатель.

Голубой и синий индикаторы будут быстро мигать во время обновления ПО. Будет слышаться сигнал зуммера. Вся операция занимает около 2 с половиной минут.

⚠ Внимание

Не выключайте двигатель во время обновления. В случае проблем с обновлением ПО обратитесь к продавцу.

После окончания выключите двигатель.

Выньте карту SD и инициализируйте ее с помощью нового ПО PC Viewer.

ПРИЛОЖЕНИЕ (Обновление ПО)

2. Обновление ВХ-90

Вставьте подготовленную карту SD в ВХ-90. Включите двигатель.

Голубой и синий индикаторы будут быстро мигать во время обновления ПО. Будет слышаться сигнал зуммера. Вся операция занимает около 2 с половиной минут.

⚠ Внимание

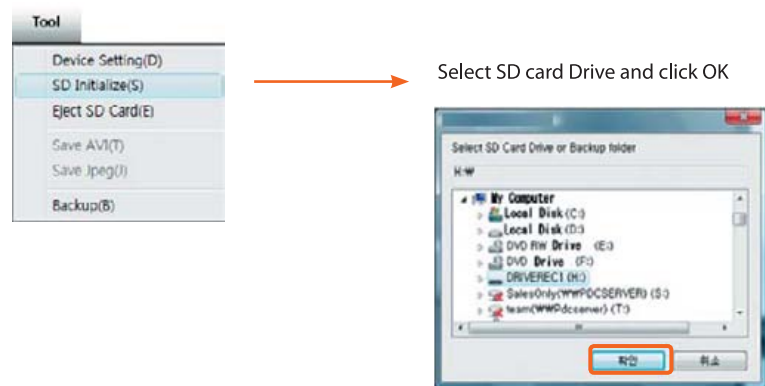
Не выключайте двигатель во время обновления. В случае проблем с обновлением ПО обратитесь к продавцу.

После окончания обновления нажмите к press клавишу записи на регистраторе для проверки.

После окончания выключите двигатель.

Выньте карту SD и инициализируйте ее с помощью нового ПО PC Viewer.

Для инициализации карты SD запустите ПО PC viewer ВХ-90 и выберите Меню Запись => и команду Инициализировать карту SD



Select SD card Drive and click OK

ПРИЛОЖЕНИЕ (Обновление ПО)

3. Удалите старую версию ПО PC

PC Windows [Start] => [Control panel]

Удалите [PCViewer ВХ-90 1.0.1.0]

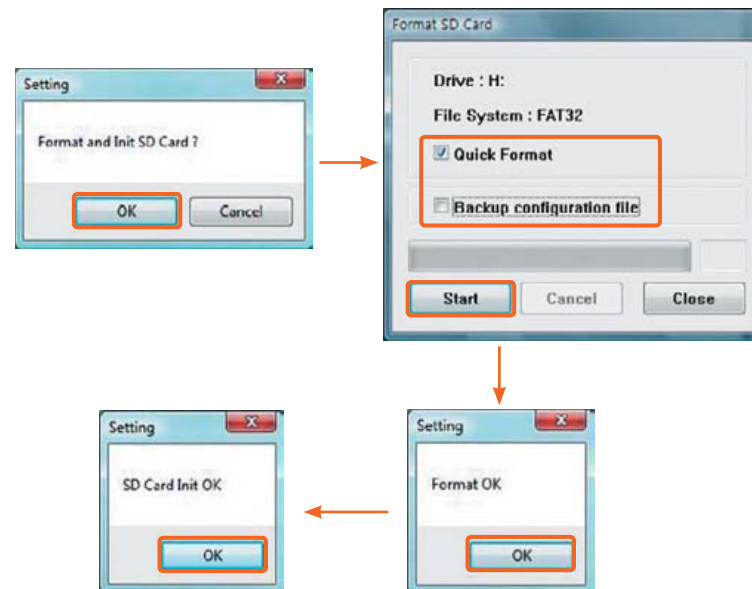
4. Инсталлируйте новую версию ПО PC Viewer

Запустите команду setup.exe и инсталлируйте программу

Примечание: После инсталляции инициализируйте карту SD.

Новое ПО автоматически будет скопировано в папку [pcsw] карты SD.

Нажмите OK, поставьте галочку в поле [Quick Format] и уберите галочку в поле [Backup configuration file], нажмите кнопку Start и дважды подтвердите информационные сообщения, что форматирование завершено (Format OK) и инициализация карты завершена (SD Card Init OK), как показано ниже.



inspector®