

# Incar

## РУКОВОДСТВО



## АВТОМОБИЛЬНЫЙ ВИДЕОРЕГИСТРАТОР VR-930





## **Меры предосторожности**

Видеореги­стратор не предназначен для использования в пыльных и грязных условиях.

Не подвер­гайте видеоре­гистратор воздействию высоких температур, это может сократить срок его службы, повредить батарею, привести к короблению пластиковых компонентов.

Не допускайте резкого охлаждения видеоре­гистратора после рабочей температуры, это может привести к образованию конденсата.

При возникновении неисправности видеоре­гистратора обратитесь в сервисный центр, не пытайтесь отремонтировать его самостоятельно.

Не роняйте устройство, не подвер­гайте ударам и сотрясениям. Это может привести к повреждению высокочастотных электронных компонентов видеоре­гистратора.

Для очистки видеоре­гистратора используйте мягкую ткань. Никогда не используйте растворители, абразивные, химические моющие средства.

Диапазон рабочей температуры для видеоре­гистратора:

-20°C ~ +60°C.

Не подвер­гайте видеоре­гистратор воздействию:

прямого солнечного света;

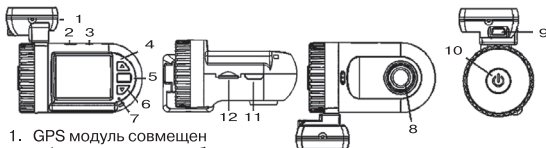
высоких температур;

пыльной среды;

вибрации;

не оставляйте видеоре­гистратор в закрытом автомобиле на стоянке под солнцем.

## Функции кнопок и внешние подключения:



1. GPS модуль совмещен с фиксатором в один блок (крепление к лобовому стеклу с помощью скотча 3M)
2. USB порт
3. AV порт
4. «Вверх» (UP)/ Меню/ Отключить звук (Mute)
5. ОК
6. «Вниз» (Down)/ (кнопка чрезвычайной ситуации (EMERGENCY))
7. LED индикатор
8. Объектив
9. USB порт (работает только с GPS модулем)
10. Вкл. /Выкл./ RESET (продолжительное нажатие)
11. HDMI interface
12. Гнездо для micro SD

### Установка и извлечение micro SD

1. Установите micro SD, правильно сориентировав (рабочей стороной).
2. Для извлечения слегка нажмите на micro SD.

Примечание: необходимо выключить видеорегистратор перед тем, как устанавливать или вынимать micro SD.

Для видеорегистратора рекомендуется использовать карты micro SD не ниже 10-го класса, емкостью до 32 GB.

### Использование устройства. Включение/ Выключение

1. Для включения устройства нажмите на кнопку включения в течение 1 сек., для выключения - удерживайте ее нажатой в течение 3 сек.
2. Для автоматического включения видеорегистратора подсоедините его к автомобильному прикуривателю, при отсоединении от прикуривателя произойдет автоматическое отключение регистратора.
3. Включение, выключение видеорегистратора может также осуществляться с помощью ключа зажигания.




### Фотосъемка

Для перехода в режим фотосъемки сделайте продолжительное нажатие ОК, затем с помощью этой же кнопки выпоните фотосъемку.

## Воспроизведение

Для того, чтобы просмотреть фотофайлы нажмите (продолжительное нажатие) «Вниз» (Down), произойдет переход к видеофайлам. Нажмите (продолжительное нажатие) «Вниз» (Down) еще раз - откроются фотофайлы. Нажмите (продолжительное нажатие) «Вверх» (UP) для того чтобы выполнить следующие действия с файлами: «Удалить файл/ Delete», «Защитная блокировка файла от перезаписи/ Protect file», «Автоматическое воспроизведение/ auto play». Для подтверждения команды нажмите ОК. Для выхода из режима просмотра фотофайлов нажмите (продолжительное нажатие) «Вниз» (Down).

Для того, чтобы просмотреть видеофайлы нажмите (продолжительное нажатие) «Вниз» (Down). Выполнение всех команд с видеофайлами аналогично выполнению команд с фотофайлами, описанными выше.

В дополнение к функциям, выполняемым с помощью кнопок, на дисплее есть сенсорные иконки:  «Воспроизведение»;  «Пауза»; и информация о времени воспроизведения файла и состоянии батареи: 000:00:15, .

Для выхода из режима просмотра фотофайлов нажмите (продолжительное нажатие) «Вниз» (Down).

## Перед использованием

### Установка даты и времени

Нажмите Menu (продолжительное нажатие). Выберите установку даты и времени. С помощью кнопок «Вверх» (UP)/ «Вниз» (Down) установите правильные дату и время. Для подтверждения команды нажмите ОК.

### Установка языка интерфейса

Нажмите Menu (продолжительное нажатие). Выберите установку языка интерфейса. С помощью кнопок «Вверх» (UP)/ «Вниз» (Down) выберите язык. Для подтверждения команды нажмите ОК.

### Установка интервалов времени для видеозаписи:

«Без интервалов»/ 1 мин./ 3 мин./ 5 мин.

### Возможные режимы видеозаписи: без интервалов времени/ с интервалами времени

**Без интервалов времени:** максимальный объем одного видеофайла 3,66 GB, после чего видеофайл сохраняется и происходит запись следующего, такого же объема. При заполнении всей памяти на micro SD появляется сообщение Card full/ «Карта заполнена» и видеозапись останавливается.

### **С интервалами: 1 мин./ 3 мин./ 5 мин.**

В зависимости от выбранного интервала времени будут сохраняться отдельные видеофайлы с заданным отрезком времени. При заполнении карты памяти начнется автоматическая перезапись видеофайлов.

Примечание: видеофайл не будет перезаписан в случае, если Вы поставили на данный файл блокировку или защиту от перезаписи. Порядок проведения защитной блокировки файла описан на стр. 5.

### **Установки и настройки видеорегистратора**

Нажмите Menu (продолжительное нажатие), затем нажмите «Вниз» (Down)/ «Вверх» (UP) для того чтобы выполнить установки перечисленные ниже. Для подтверждения команды нажмите OK.

1. Разрешение видео: FULL HD; 1080P/ 30; 720P/ 30.
2. Размер фотофайла: 4 MB; 3 MB; 2 MB; 0.9 MB (возможна установка других сенсоров для данной модели).
3. Резкость/ Sharpness: Обычная/ Standart; Hard/ Усиленная; Soft/ Смягченная.
4. Контраст: Обычный/ Standart; Hard/ Усиленный; Soft/ Смягченный.
5. Частота тока: 50 Hz/ 60 Hz. Выберите частоту тока, соответствующую вашему региону.
6. Светочувствительность AE ISO/: «Авто»; 100; 200; 400.
7. Баланс белого: «Авто»/AUTO; «Солнечно»/ Sunny; «Облачно»/ Cloudy; «Люминисцентное освещение»/ Fluorescent; «Освещение лампами накаливания»/ Incandescent (коррекция цвета).
8. Экспозиция/ AE BIAS: -2/ -1.7/-1.3/ -1/ -0.7/ -0.3/ 0/ 0.3/ 0.7/ 1/ 1.3/ 1.7/ 2.
9. Замер экспозиции/ AE Meter Mode: Центральный/ Center; Средний/ Average; Spot/ Точечный.
10. TV: NTSC/ PAL
11. Автоматическое отключение после выключения зажигания/ Auto Power Off: «Без автоматического отключения»/ OFF/ 1 мин./ 3 мин./ 5 мин.
12. Установка времени/ Time Set Up: YYYY. MM.DD 00:00.
13. Индикация даты и времени на дисплее/ Date Time Display: «Без индикации»/Off; «Дата»/ Date; «Время»/ Time; «Дата, время»/ Date Time.
14. Интервалы видеозаписи/ Loop Setting: «Без интервалов»/ 1 мин./ 3 мин./ 5 мин.
15. Функция обнаружения движения/ Motion Detection: Вкл. /Вкл.
16. Маркировка видеофайла/ Stamp: «Без маркировки»/ Off; «Номер водительского удостоверения»/ Driver number; «Дата»/ Date; «Время»/ Time; «Дата, Время»/ Date, Time; «Автомобиль»/ Car.

- В случае выбора комбинации «Дата, Время» и «Автомобиль», функция «Номер водительского удостоверения» уже не поместится (функция «Автомобиль» выводит на дисплей текущие широту и долготу после соединения GPS). В случае комбинации «Дата, Время» и «Номер водительского удостоверения» функция «Автомобиль» не поместится.
17. Номер водительского удостоверения/ Driver Number: 000 000 000
18. Автоматическое выключение дисплея/ Power Off Screen: через 1 мин./ 3 мин./ 5 мин./ «Без автоматического отключения».
19. Режим видеозаписи/ Video Recorder Mode: «Видеозапись со звуком»/ Video Audio; «Видеозапись без звука»/ Video.
20. GPS: Вкл./Выкл.
21. Порог срабатываеия G-сенсора/ G-sensor precision: 2.5G/ 3G/ 3.5G/ 4G/ 4.5G/ 5G/ без настройки.
22. Калибровка G-сенсора/ G-sensor calibration: No/ Yes.
23. Звуковые сигналы/ beep sound: «Высокий уровень»/ High; «Низкий уровень»/ Low; «Отключить»/ Off.
24. USB
25. Язык для интерфейса/ Language: Английский/ English; Китайский/ Chinese; Русский/ Russian.
26. Восстановление заводских установок/ Default settings: No/ Yes.
27. Форматирование/ Format: No/ Yes.
28. Версия встроенных программ/ Firmware version.

### **Подключение к компьютеру/ копирование файлов**

Подсоедините видеореги­стратор к компьютеру с помощью прилагаемого кабеля USB. Откройте «Мой компьютер» и Вы обнаружите внешний диск с записанными видео-, фотофайлами. Вы можете сохранять, копировать, изменять файлы с помощью функций Вашей операционной системы.

### **Подключение к стандартному TV**

1. Подсоедините видеореги­стратор к TV через AV OUT порт с помощью AV кабеля для воспроизведения.

### **Подключение к HD TV**

1. Подсоедините видеореги­стратор к HD TV через HDMI порт с помощью HDMI кабеля для воспроизведения.  
Примечание: при подключении через HDMI порт видео- и фотосъемка невозможны.

## Режимы видеозаписи и фото

Видео- и фотофайлы сохраняются на micro SD.

### Значение иконок на дисплее



Режим видеосъемки



Режим фотосъемки



Индикатор заряда батареи



micro SD



Распознавание движения



Автоматическая настройка баланса белого



Освещение лампами накаливания



Освещение флюорисцентными лампами



Дневное солнечное освещение



Дневное освещение с облаками



Циклическая видеозапись с заданным временем для файла



GPS

### Защитная блокировка файла

Нажмите (продолжительное нажатие) «Вниз» (Down), произойдет переход к видеофайлам. Затем нажмите «Вверх» (UP) (продолжительное нажатие) для того чтобы перейти к функции защитной блокировки со значком  , после этого Вы сможете защитить какие-либо файлы от перезаписи. Для подтверждения команды нажмите ОК. Для выхода из режима просмотра нажмите «Вниз» (Down) (продолжительное нажатие) .


### Кнопка чрезвычайной ситуации (EMERGENCY)

Если есть необходимость в процессе видеозаписи сохранить текущий файл от перезаписи нажмите (продолжительное нажатие) «Вниз» (Down).

Для разблокировки файла выполните действия, описанные в разделе «Защитная блокировка файла».

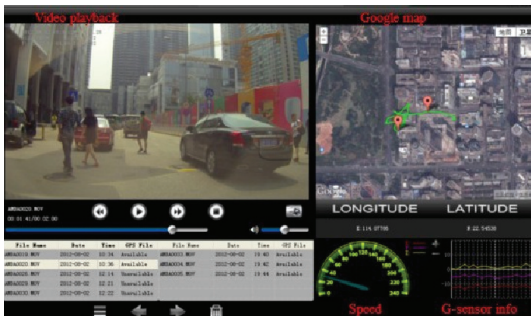
При копировании видеофайлов на другое запоминающее устройство скопированные файлы автоматически получают защитную блокировку.

## Функции GPS

После включения видеорегистратора GPS-модуль автоматически осуществляет поиск спутника, после его обнаружения на дисплее появляется иконка , и начинается автоматическая запись трека на micro SD.

На дисплее отображается текущая скорость автомобиля: V: --- км/ч.

В комплекте с видеорегистратором есть специальная программа – Player, которая по картам Google Maps, будет показывать трек с привязкой к карте на компьютере. На дисплее дополнительно будут отображаться текущая широта и долгота, а также параметры G-сенсора.



## Просмотр трека на компьютере с помощью плеера

Скопируйте видеофайлы на компьютер.

Установите на компьютер плеер с загрузочного диска.

Запустите плеер и откройте какой-либо GPS видеофайл для просмотра с привязкой к Google Maps.

## Светодиодная индикация

Красный свет светодиода - зарядка; голубой - режим ожидания; голубой мигающий - видеозапись.

## Параметры

Дисплей	1,5'' LCD дисплей
GPS	GPS-модуль
Память	Micro SD, до 32 GB, 10-й класс
Объектив	Широкоугольный, 120°
ISO	AUTO/ 100/ 200/ 400
Фото	JPEG, 0.9MB, 2MB, 3MB, 4MB
Видео	H.264; 1920x1080/ 30 fps; 1440x1080/ 30 fps; 1280x720 / 30 fps;
Zoom	4X, цифровой Zoom для видео, 1440x1080; 8X, цифровой Zoom для фото
Аудио	Встроенный микрофон, динамик
Экспозиция	-2,0 ~ 2.0
Циклич. запись	Off; 1 мин.; 3 мин.; 5 мин.
Автом. откл.	Off; 1 мин.; 3 мин.; 5 мин.
Автом. откл. дисп.	Off; 1 мин.; 3 мин.; 5 мин.
PC интерфейс	USB 2.0
Аудио, видео выход	HDMI
AV выход	NTSC/ PAL
Батарея	Литий-полимерная батарея 3,7V

## Устранение неисправностей

### Внезапное отключение видеорегистратора.

Слабозаряженная батарея, включено автоматическое отключение.  
Зарядите батарею, Включите регистратор и отключите автовыключение.

### Сделанные фото не сохранились.

Видеорегистратор отключился перед сохранением файлов.  
Зарядите батарею.

### Нет записи на micro SD.

Карта памяти уже содержит файлы другой камеры не в формате DCF  
Отформатируйте micro SD, предварительно сохранив ранее записанные файлы.





**▶incar**

[www.caraudio.su](http://www.caraudio.su)