

HP Photosmart Wireless B109 series



Справка Windows

# HP Photosmart Wireless B109 series





# Содержание

<b>1</b>	<b>Справка HP Photosmart Wireless B109 series</b> .....	<b>3</b>
<b>2</b>	<b>Завершение настройки аппарата HP Photosmart</b>	
	Добавление HP Photosmart к сети.....	5
	Настройка соединения USB.....	11
<b>3</b>	<b>Знакомство с HP Photosmart</b>	
	Компоненты принтера.....	13
	Функции панели управления.....	14
<b>4</b>	<b>Приемы работы</b> .....	<b>15</b>
<b>6</b>	<b>Печать</b>	
	Печать документов.....	25
	Печать фотографий.....	26
	Печать на конвертах.....	32
	Печать на специальных материалах.....	33
	Печать веб-страницы.....	34
<b>7</b>	<b>Сканирование</b>	
	Сканирование на компьютер.....	39
	Сканирование на карту памяти.....	40
<b>8</b>	<b>Копирование</b>	
	Копирование текстовых или смешанных документов.....	43
<b>9</b>	<b>Повторная печать фотографий</b> .....	<b>47</b>
<b>10</b>	<b>Сохранение фотографий</b> .....	<b>49</b>
<b>11</b>	<b>Обслуживание устройства HP Photosmart</b>	
	Проверка приблизительного уровня чернил.....	51
	Замена картриджей.....	52
	Заказ расходных материалов.....	54
	Информация о гарантии на картридж.....	54
	Печать и просмотр отчета о качестве печати.....	55
<b>12</b>	<b>Решение проблемы</b>	
	Служба поддержки HP.....	59
	Устранение неполадок при настройке.....	60
	Устранение неполадок печати.....	66
	Устранение неполадок качества печати.....	72
	Устранение неполадок с картой памяти.....	72
	Устранение неполадок при сканировании.....	74
	Устранение неполадок копирования.....	76
	Ошибки.....	77

<b>14 Техническая информация</b>	
Уведомление.....	109
Информация о микросхеме картриджа.....	109
Технические характеристики.....	110
Программа охраны окружающей среды.....	111
Заявления о соответствии стандартам.....	117
Соответствие нормам беспроводной связи.....	119
<b>Указатель.....</b>	<b>123</b>

---

# 1 Справка HP Photosmart Wireless B109 series

Сведения об устройстве HP Photosmart см. в следующих разделах.

- "[Завершение настройки аппарата HP Photosmart](#)" на стр. 5
- "[Знакомство с HP Photosmart](#)" на стр. 13
- "[Приемы работы](#)" на стр. 15
- "[Печать](#)" на стр. 25
- "[Сканирование](#)" на стр. 39
- "[Копирование](#)" на стр. 43
- "[Повторная печать фотографий](#)" на стр. 47
- "[Сохранение фотографий](#)" на стр. 49
- "[Обслуживание устройства HP Photosmart](#)" на стр. 51
- "[Техническая информация](#)" на стр. 109



## 2 Завершение настройки аппарата HP Photosmart

- [Добавление HP Photosmart к сети](#)
- [Настройка соединения USB](#)

### Добавление HP Photosmart к сети

- "[WiFi Protected Setup \(WPS\)](#)" на стр. 5
- "[Беспроводная сеть с маршрутизатором \(инфраструктура\)](#)" на стр. 6
- "[Беспроводная сеть без маршрутизатора \(прямое подключение\)](#)" на стр. 7

### WiFi Protected Setup (WPS)

Для подключения устройства HP Photosmart к беспроводной сети с помощью WiFi Protected Setup (WPS) потребуется выполнить указанные ниже действия.


- Беспроводная сеть 802.11 с беспроводным WPS-маршрутизатором или точкой доступа.
- Настольный или портативный компьютер с поддержкой беспроводной сети или сетевой платой. Компьютер должен быть подключен к беспроводной сети, которую необходимо установить на HP Photosmart.

### Подключение HP Photosmart с помощью WiFi Protected Setup (WPS)

1. Выполните одно из следующих действий.


#### С помощью нажатия кнопки (PBC)

- а. Настройте беспроводное соединение.
  - На экране Начало нажмите кнопку рядом с надписью **Сканирование**.
  - Нажмите кнопку рядом с надписью **Меню беспроводного соединения**.
  - Нажмите кнопку рядом с надписью **WPS**.
  - Нажмите кнопку рядом с надписью **Нажмите кнопку**.
  - Нажмите соответствующую кнопку на WPS-маршрутизаторе или другом сетевом устройстве.
  - Нажмите **ОК**.
- б. Установите программное обеспечение.

 **Примечание.** Устройство начинает отсчет времени (приблизительно 2 минуты), в течение которого необходимо нажать соответствующую кнопку на сетевом устройстве.

**С помощью ПИН-кода**

- а. Настройте беспроводное соединение.
  - На экране Начало нажмите кнопку рядом с надписью **Сканирование**.
  - Нажмите кнопку рядом с надписью **Меню беспроводного соединения**.
  - Нажмите кнопку рядом с надписью **WPS**.
  - Нажмите кнопку рядом с надписью **ПИН**.  
Устройство отобразит ПИН-код.
  - Введите ПИН-код на WPS-маршрутизаторе или другом сетевом устройстве.
  - Нажмите **ОК**.
- б. Установите программное обеспечение.

 **Примечание.** Устройство начинает отсчет времени (приблизительно 2 минуты), в течение которого необходимо ввести ПИН-код на сетевом устройстве.

2. Просмотрите анимацию для данного раздела.

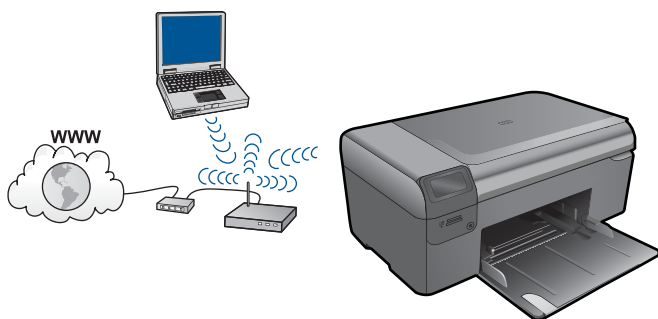
**См. также:**

["Установка программного обеспечения для сетевого соединения"](#) на стр. 10

**Беспроводная сеть с маршрутизатором (инфраструктура)**

Компакт-диск с программным обеспечением HP Photosmart и прилагаемый кабель USB позволяют легко подключить устройство HP Photosmart к беспроводной сети.

Для обеспечения оптимальной производительности и безопасности беспроводной сети HP рекомендует подключать устройство и другие сетевые устройства с помощью беспроводного маршрутизатора и точки доступа (802.11). Сеть, в которой для подключения сетевых устройств используется беспроводной маршрутизатор или точка доступа, называется **инфраструктурой**.



Для подключения устройства HP Photosmart к встроенной беспроводной сети WLAN 802.11 требуется следующее.

- Беспроводная сеть 802.11 с беспроводным маршрутизатором или точкой доступа.
- Настольный или портативный компьютер с поддержкой беспроводной сети или сетевой платой. Компьютер должен быть подключен к беспроводной сети, которую необходимо установить на HP Photosmart.
- Высокоскоростное подключение к Интернету (рекомендуется), например кабельное или DSL.  
При подключении устройства HP Photosmart к беспроводной сети с доступом к Интернету рекомендуется использовать беспроводной маршрутизатор (точку доступа или базовую станцию) с протоколом DHCP.
- Сетевое имя (SSID).
- Ключ WEP или парольная фраза WPA (если требуется).

### Подключение устройства

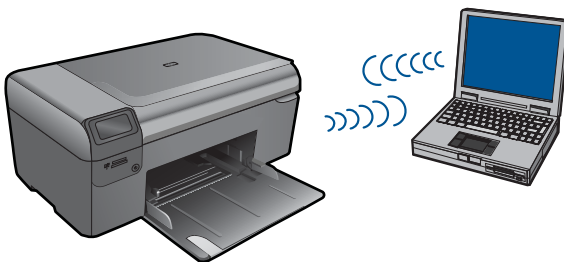
1. Поместите компакт-диск с программным обеспечением для устройства в дисковод компакт-дисков на компьютере.
2. Следуйте инструкциям на экране.  
При появлении запроса подключите устройство к компьютеру с помощью кабеля USB, поставляемого с устройством. Устройство попытается подключиться к сети. Если не удастся установить соединение, выполните инструкции для устранения проблемы, а затем повторите попытку.
3. После завершения установки будет предложено отключить кабель USB и протестировать беспроводное соединение. После успешного подключения устройства к сети установите программное обеспечение на всех компьютерах, которые будут использовать устройство по сети.

### См. также:

["Установка программного обеспечения для сетевого соединения"](#) на стр. 10

### Беспроводная сеть без маршрутизатора (прямое подключение)

Используйте этот раздел, если требуется подключить устройство HP Photosmart к компьютеру, способному поддерживать беспроводное соединение, без использования беспроводного маршрутизатора или точки доступа.




Подключить устройство HP Photosmart к компьютеру с помощью беспроводного прямого соединения можно двумя способами. После установки соединения можно установить программное обеспечение HP Photosmart.

- ▲ Включите беспроводную связь на устройстве HP Photosmart и на компьютере. На компьютере подключитесь к сетевому имени (SSID) **hpsetup**. Это сеть с прямым соединением по умолчанию, создаваемая устройством HP Photosmart.

ИЛИ

- ▲ На компьютере используйте профиль сети с прямым соединением для подключения к устройству. Если на компьютере не настроен сетевой профиль для прямого соединения, обратитесь к справке операционной системы компьютера для создания профиля сети с прямым соединением на компьютере. После создания сетевого профиля прямого соединения вставьте прилагаемый к устройству установочный диск и установите программу. Подключитесь к сетевому профилю прямого соединения, созданному на компьютере.


---

 **Примечание.** Прямое соединение (ad hoc) можно использовать, если отсутствуют беспроводной маршрутизатор и точка доступа, но на компьютере имеется беспроводной интерфейс. Однако использование прямого соединения приведет к снижению уровня сетевой безопасности и возможному снижению производительности по сравнению с инфраструктурным соединением с использованием беспроводного маршрутизатора или точки доступа.

---

Для подключения устройства HP Photosmart с помощью прямого соединения на компьютере должны быть установлены адаптер беспроводной связи и профиль сети для прямого соединения. Создайте сетевой профиль для компьютера Windows Vista или Windows XP с помощью приведенных далее инструкций.


---

 **Примечание.** Если на компьютере установлена операционная система, отличная от Windows Vista и Windows XP, компания HP рекомендует использовать программу настройки, поставляемую с платой беспроводной связи. Чтобы найти программу настройки платы беспроводной связи, откройте список программ на компьютере.

---

### Создание сетевого профиля

---

 **Примечание.** Устройство поставляется с сетевым профилем. По умолчанию в качестве сетевого имени (SSID) используется **hpsetup**. Однако в целях безопасности и конфиденциальности HP рекомендует создать новый сетевой профиль на компьютере, как описано в этом разделе.

---

1. В окне **Панель управления** дважды щелкните значок **Сетевые подключения**.
2. В окне **Сетевые подключения** щелкните правой кнопкой мыши значок **Беспроводное сетевое соединение**. Если в раскрывающемся меню доступна команда **Включить**, выберите ее. Если в меню есть команда **Отключить**, значит беспроводное соединение уже включено.
3. Щелкните правой кнопкой мыши значок **Беспроводное сетевое подключение** и выберите **Свойства**.
4. Перейдите на вкладку **Беспроводные сети**.

5. Установите флажок **Использовать для конфигурации беспроводной сети**.
6. Щелкните **Добавить** и выполните следующее.
  - а. В диалоговом окне **Сетевое имя (SSID)** введите уникальное сетевое имя по собственному выбору.



---

**Примечание.** Сетевое имя вводится с учетом регистра, поэтому важно помнить верхний и нижний регистры букв.

---

- б. Если показан список **Проверка подлинности сети**, выберите **Открыть**. В противном случае переходите к следующему пункту.
- в. В списке **Шифрование данных** выберите **WEP**.
- г. Убедитесь, что опция **Ключ предоставлен автоматически** не помечена. В противном случае снимите пометку.
- д. В поле **Ключ сети** введите ключ WEP, содержащий **ровно 5** или **ровно 13** алфавитно-цифровых символов (ASCII). Например, можно ввести 5 символов - **ABCDE** или **12345** либо 13 - **ABCDEF1234567**. Значения 12345 и ABCDE приведены в качестве примера. Выберите для пароля свою комбинацию символов.  
Для ключа WEP можно также использовать шестнадцатеричные символы (HEX). Шестнадцатеричный WEP-ключ должен содержать 10 символов для 40-разрядного шифрования или 26 символов для 128-разрядного шифрования.
- е. В поле **Подтверждение ключа сети** введите ключ WEP, указанный в предыдущем пункте.



---

**Примечание.** Необходимо точно запомнить символы с учетом регистра (прописные или строчные буквы). Если ключ WEP для устройства будет введен неправильно, произойдет сбой беспроводного соединения.

---

- ж. Запишите ключ WEP с учетом регистра.
- з. Установите флажок **Это прямое соединение компьютер-компьютер; точки доступа не используются**.
- и. Нажмите **ОК**, чтобы закрыть окно **Свойства беспроводной сети**, а затем щелкните **ОК** еще раз.
- й. Щелкните **ОК**, чтобы закрыть окно **Беспроводное сетевое соединение - свойства**.

### Подключение устройства

1. Поместите компакт-диск с программным обеспечением для устройства в дисковод компакт-дисков на компьютере.
2. Следуйте инструкциям на экране.  
При появлении запроса подключите устройство к компьютеру с помощью кабеля USB, поставляемого с устройством. Устройство попытается подключиться к сети. Если не удастся установить соединение, выполните инструкции для устранения проблемы, а затем повторите попытку.
3. После завершения установки будет предложено отключить кабель USB и протестировать беспроводное соединение. После успешного подключения устройства к сети установите программное обеспечение на всех компьютерах, которые будут использовать устройство по сети.


#### См. также:

["Установка программного обеспечения для сетевого соединения"](#) на стр. 10

### Установка программного обеспечения для сетевого соединения

Используйте этот раздел для установки программного обеспечения HP Photosmart на подключенном к сети компьютере. Перед установкой программного обеспечения убедитесь, что устройство HP Photosmart подключено к сети. Если устройство HP Photosmart не было подключено к сети, следуйте инструкциям на экране в процессе установки программного обеспечения для подключения устройства к сети.

---

 **Примечание.** Если компьютер настроен для подключения к различным сетевым устройствам, перед установкой программного обеспечения подключите эти устройства к компьютеру. В противном случае программа установки HP Photosmart может использовать одну из зарезервированных букв, и доступ к какому-либо сетевому устройству на компьютере будет невозможен.


**Примечание.** Процедура установки может занимать от 20 до 45 минут в зависимости от операционной системы, количества свободного места и тактовой частоты процессора.

---

### Установка программного обеспечения HP Photosmart для Windows на компьютере, подключенном к сети

1. Завершите работу всех программ на компьютере.
2. Вставьте прилагаемый к устройству компакт-диск для Windows в дисковод на компьютере и следуйте инструкциям на экране.

---

 **Примечание.** Если устройство HP Photosmart не подключено к сети, при появлении соответствующего приглашения подключите его к компьютеру с помощью прилагаемого кабеля USB. Устройство попытается подключиться к сети.

---

3. Если отобразится диалоговое окно брандмауэра, следуйте инструкциям. Если появляются всплывающие сообщения брандмауэра, всегда необходимо принимать или разрешать выполнение запрашиваемых действий.

4. На экране **Тип подключения** выберите соответствующую опцию и щелкните **Далее**.  
Во время поиска устройства в сети будет показано окно **Поиск**.
5. На экране **Обнаружен принтер** проверьте правильность описания принтера. Если в сети найдено несколько принтеров, будет показан экран **Обнаружены принтеры**. Выберите устройство, к которому требуется подключиться.
6. Следуйте инструкциям по установке программного обеспечения.  
После установки программного обеспечения устройство готово к работе.
7. Для проверки сетевого соединения перейдите к компьютеру и распечатайте отчет самопроверки на устройстве.

## Настройка соединения USB

На задней панели устройства HP Photosmart имеется высокоскоростной порт USB 2.0 для подключения к компьютеру.

Если для подключения устройства HP Photosmart к компьютеру в сети используется кабель USB, на компьютере можно настроить совместное использование принтера. Это позволяет другим компьютерам в сети печатать на устройстве HP Photosmart, при этом данный компьютер будет использоваться в качестве главного.

**Главный** компьютер (компьютер, непосредственно подключенный к устройству HP Photosmart кабелем USB) обладает полным набором функций. Другие компьютеры являются **клиентами** и имеют доступ только к функциям печати. Для достижения максимальной производительности компания HP рекомендует использовать до 5 компьютеров. Другие задачи необходимо выполнять на главном компьютере или с панели управления HP Photosmart.

### Соединение устройства с компьютером с помощью кабеля USB

- ▲ Сведения о подключении к компьютеру с помощью кабеля USB см. в инструкциях по настройке, прилагаемых к устройству.



**Примечание.** Не подключайте кабель USB к устройству до появления соответствующего приглашения.

### Включение режима совместного использования принтера на компьютере Windows

- ▲ См. прилагаемое к компьютеру руководство пользователя или экранную справку операционной системы Windows.

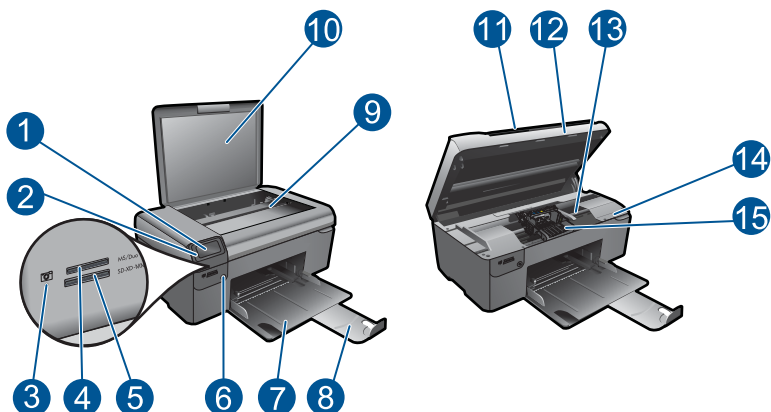


# 3 Знакомство с HP Photosmart

- [Компоненты принтера](#)
- [Функции панели управления](#)

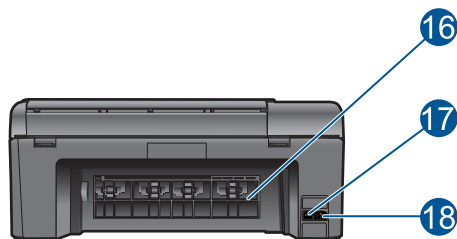
## Компоненты принтера

- Вид HP Photosmart спереди и сверху



1	Цветной графический дисплей (также называется дисплеем)
2	Панель управления
3	Индикатор Фото
4	Гнездо карты памяти для карт Memory Stick
5	Гнездо для карт памяти Secure Digital
6	Кнопка Вкл
7	Лоток для бумаги
8	Удлинитель лотка для бумаги (также называется удлинителем лотка)
9	Стекло
10	Подложка крышки
11	Крышка
12	Крышка картриджа
13	Область доступа к картриджу
14	Расположение номера модели
15	Блок печатающих головок

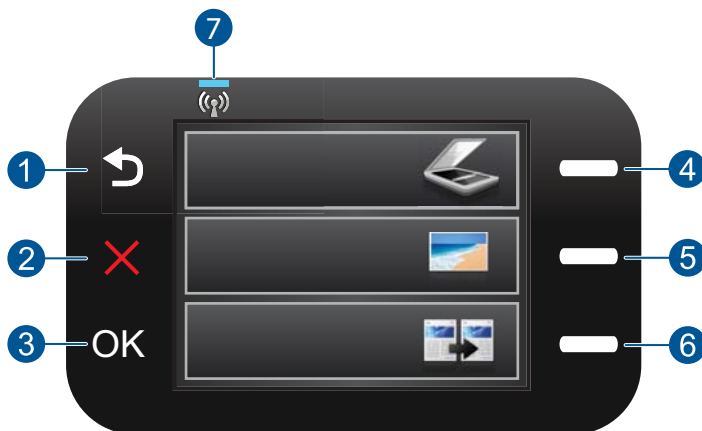
- Вид HP Photosmart сзади



16	Задняя крышка
17	Задний порт USB
18	Разъем питания (используйте только вместе с адаптером питания, поставляемым HP)

## Функции панели управления

Рис. 3-1 Функции панели управления



1	<b>Назад.</b> Возврат на предыдущий экран.
2	<b>Отмена.</b> Остановка текущей операции, восстановление параметров по умолчанию и отмена текущего выбора фотографий.
3	<b>ОК.</b> Выбор параметра меню, значения или фотографии.
4	<b>Сканирование.</b> На начальном экране открывает <b>Меню Сканирование</b> . При отображении других экранов позволяет выбрать параметры, относящиеся к текущему изображению на дисплее.
5	<b>Фото.</b> На начальном экране открывает <b>Меню Фото</b> . При отображении других экранов позволяет выбрать параметры, относящиеся к текущему изображению на дисплее.
6	<b>Копирование.</b> На начальном экране открывает <b>Меню Копирование</b> . При отображении других экранов позволяет выбрать параметры, относящиеся к текущему изображению на дисплее.
7	<b>Индикатор беспроводной связи.</b> Указывает, что включена беспроводная связь.

## 4 Приемы работы

В этом разделе приведены ссылки на информацию о выполнении типичных задач, таких как печать фотографий, сканирование и создание копий.

- "[Печать фотографий с карты памяти](#)" на стр. 28
- "[Печать на специальных материалах](#)" на стр. 33
- "[Сохранение фотографий](#)" на стр. 49
- "[Загрузка бумаги](#)" на стр. 20
- "[Замена картриджей](#)" на стр. 52
- "[Сканирование на компьютер](#)" на стр. 39
- "[Сканирование на карту памяти](#)" на стр. 40



## 5 Основные сведения о бумаге

В устройство HP Photosmart можно загружать бумагу разных типов и размеров, в том числе Letter, A4, фотобумагу, прозрачные пленки и конверты.

Настоящий раздел содержит следующие темы:

- "[Типы бумаги, рекомендуемые для печати фотографий](#)" на стр. 17
- "[Типы бумаги, рекомендуемые для печати](#)" на стр. 18
- "[Загрузка бумаги](#)" на стр. 20
- "[О бумаге](#)" на стр. 22

### Типы бумаги, рекомендуемые для печати фотографий

Для обеспечения наилучшего качества печати HP рекомендует использовать бумагу HP, которая создана специально для выполняемых заданий печати.

В зависимости от страны/региона некоторые типы бумаги могут быть недоступны.

#### Улучшенная фотобумага HP

Эта плотная фотобумага имеет специальное покрытие, которое предотвращает смазывание чернил на фотографии. Эта бумага устойчива к воздействию воды, загрязнений, отпечатков пальцев и влажности. Напечатанные на этой бумаге изображения выглядят как профессионально отпечатанные фотографии. Доступны различные размеры бумаги, в том числе A4, 8,5 x 11 дюймов, 10 x 15 см (с отрывными полосами и без) и 13 x 18 см, и различные покрытия — глянцевое и полуглянцевое (полуматовое). Бумага не содержит кислот, что позволяет получать более долговечные фотографии.

#### Фотобумага HP для повседневного использования

Эта бумага, предназначенная для обычной фотопечати, подходит для печати красочных повседневных снимков и позволяет сэкономить средства. Также эта доступная фотобумага быстро высыхает, что облегчает работу с ней. При использовании этой бумаги на любом струйном принтере будут получаться четкие и резкие изображения. Эта бумага с полуглянцевым покрытием может быть разного размера, в том числе A4, 8,5 x 11 дюймов, 10 x 15 см (с отрывными полосами или без). Бумага не содержит кислот, что позволяет получать более долговечные фотографии.

#### Экономичный пакет фотоматериалов HP

В экономичных пакетах фотоматериалов HP содержатся оригинальные картриджи HP и улучшенная фотобумага HP. Это позволяет сэкономить время и гарантированно получать при печати доступные профессиональные фотографии с помощью HP Photosmart. Оригинальные чернила HP и улучшенная фотобумага HP специально разработаны для совместного использования, что позволяет получать долговечные и яркие фотографии на протяжении длительного времени. Это очень хорошо подходит для печати фотографий со всего отпуска и обмена многими распечатками с друзьями.

Бумагу и расходные материалы HP можно заказать на веб-узле [www.hp.com/buy/supplies](http://www.hp.com/buy/supplies). При необходимости выберите страну/регион, затем укажите изделие и щелкните по одной из ссылок заказа на этой странице.



**Примечание.** В настоящее время некоторые разделы веб-узла HP доступны только на английском языке.

## Типы бумаги, рекомендуемые для печати

Для обеспечения наилучшего качества печати HP рекомендует использовать бумагу HP, которая создана специально для выполняемых заданий печати.

В зависимости от страны/региона некоторые типы бумаги могут быть недоступны.

### Улучшенная фотобумага HP

Эта плотная фотобумага имеет специальное покрытие, которое предотвращает смазывание чернил на фотографии. Эта бумага устойчива к воздействию воды, загрязнений, отпечатков пальцев и влажности. Напечатанные на этой бумаге изображения выглядят как профессионально отпечатанные фотографии. Доступны различные размеры бумаги, в том числе A4, 8,5 x 11 дюймов, 10 x 15 см (с отрывными полосами и без) и 13 x 18 см, и различные покрытия — глянцевое и полуглянцевое (полуматовое). Бумага не содержит кислот, что позволяет получать более долговечные фотографии.

### Фотобумага HP для повседневного использования

Эта бумага, предназначенная для обычной фотопечати, подходит для печати красочных повседневных снимков и позволяет сэкономить средства. Также эта доступная фотобумага быстро высыхает, что облегчает работу с ней. При использовании этой бумаги на любом струйном принтере будут получаться четкие и резкие изображения. Эта бумага с полуглянцевым покрытием может быть разного размера, в том числе A4, 8,5 x 11 дюймов, 10 x 15 см (с отрывными полосами или без). Бумага не содержит кислот, что позволяет получать более долговечные фотографии.

### Бумага HP для брошюр или Бумага HP повышенного качества для струйной печати

Эти типы бумаги имеют глянцевое или матовое покрытие на обеих сторонах, что делает их подходящими для двусторонней печати. Этот тип бумаги обеспечивает качество, близкое к фотографическому, и наиболее подходит для воспроизведения изображений и деловой графики для обложек отчетов, специальных презентаций, брошюр, почтовой корреспонденции и календарей.

### Бумага HP повышенного качества для презентаций или Профессиональная бумага HP

Эти типы бумаги представляют собой плотную двустороннюю бумагу, идеально подходящую для печати презентаций, предложений, отчетов и информационных бюллетеней. Большая плотность придает им выразительный внешний вид.

### **Ярко-белая бумага HP для струйной печати**

Ярко-белая бумага HP для струйной печати обеспечивает высокую контрастность цветов и четкость текста. Она достаточно непрозрачная, подходит для двусторонней цветной печати и не просвечивает, что делает ее наиболее подходящей для создания газет, отчетов и рекламных листовок. При изготовлении этой бумаги используется технология ColorLok, обеспечивающие меньше размазывания, более четкий черный и яркость прочих цветов.

### **Бумага HP для печати**

Бумага HP для печати — бумага высокого качества для широкого круга задач. При печати на этой бумаге документы имеют более качественный вид по сравнению с обычной или копировальной бумагой. При изготовлении этой бумаги используется технология ColorLok, обеспечивающие меньше размазывания, более четкий черный и яркость прочих цветов. Бумага не содержит кислот, что позволяет получать более долговечные фотографии.

### **Офисная бумага HP**

Офисная бумага HP — бумага высокого качества для широкого круга задач. Она подходит для копий, черновиков, служебных записок и других повседневных документов. При изготовлении этой бумаги используется технология ColorLok, обеспечивающие меньше размазывания, более четкий черный и яркость прочих цветов. Бумага не содержит кислот, что позволяет получать более долговечные фотографии.

### **Термопереводные картинки HP**

Термопереводные картинки HP (для цветной, светлой или белой ткани) идеально подходят для переноса изображений на футболки с цифровых фотографий.

### **Прозрачная пленка HP повышенного качества для струйной печати**

Прозрачная пленка HP повышенного качества для струйной печати делает цветные презентации более яркими и выразительными. Эта пленка удобна в обращении, быстро сохнет и обладает стойкостью к загрязнениям.

### **Экономичный пакет фотоматериалов HP**

В экономичных пакетах фотоматериалов HP содержатся оригинальные картриджи HP и улучшенная фотобумага HP. Это позволяет сэкономить время и гарантированно получать при печати доступные профессиональные фотографии с помощью HP Photosmart. Оригинальные чернила HP и улучшенная фотобумага HP специально разработаны для совместного использования, что позволяет получать долговечные и яркие фотографии на протяжении длительного времени. Это очень хорошо подходит для печати фотографий со всего отпуска и обмена многими распечатками с другими.


### **ColorLok**

Компания HP рекомендует использовать для повседневной печати и копирования документов обычную бумагу с логотипом ColorLok. Все бумаги с логотипом ColorLok проходят независимую проверку на соответствие высоким стандартам качества печати и надежности, позволяют получать документы с четкими и яркими цветами,

более насыщенным черным и высыхают быстрее стандартной обычной бумаги. Бумага с логотипом ColorLok поставляется крупнейшими производителями бумаги с различными показателями плотности и размера.



Бумагу и расходные материалы HP можно заказать на веб-узле [www.hp.com/buy/supplies](http://www.hp.com/buy/supplies). При необходимости выберите страну/регион, затем укажите изделие и щелкните по одной из ссылок заказа на этой странице.

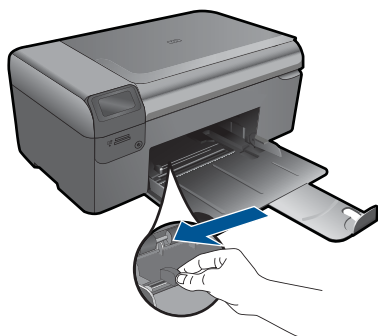
 **Примечание.** В настоящее время некоторые разделы веб-узла HP доступны только на английском языке.

## Загрузка бумаги

1. Выполните одно из указанных ниже действий.

### Загрузка бумаги малого размера

- a. Опустите лоток для бумаги.
  - Сдвиньте наружу направляющую ширины бумаги.




- b. Загрузите бумагу.
  - Загрузите стопку фотобумаги в лоток для бумаги коротким краем вперед и стороной для печати вниз.



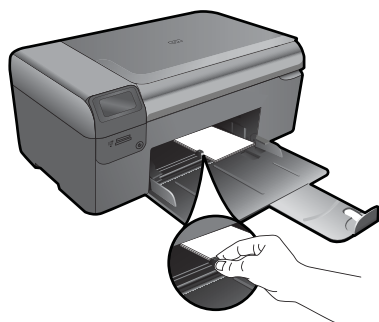
- Сдвиньте стопку бумаги вперед до упора.

---

 **Примечание.** Если на используемой фотобумаге имеются перфорированные полоски, загружайте фотобумагу полосками к себе.

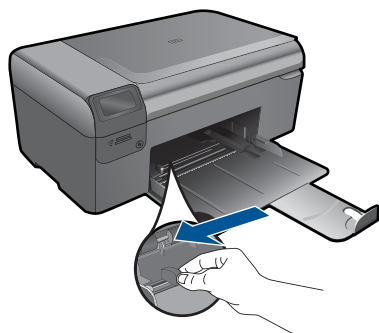
---

- Сдвиньте направляющую ширины бумаги вплотную к краю бумаги.

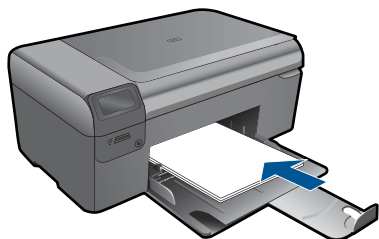


### Загрузка полноформатной бумаги

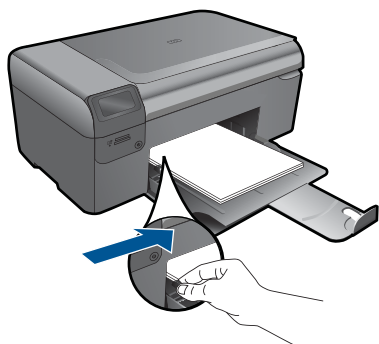
- а. Опустите лоток для бумаги.
  - Сдвиньте наружу направляющую ширины бумаги.



- б. Загрузите бумагу.
  - Загрузите стопку бумаги в лоток для бумаги коротким краем вперед и стороной для печати вниз.



- Сдвиньте стопку бумаги вперед до упора.
- Сдвиньте направляющую ширины бумаги вплотную к краю бумаги.



2. Просмотрите анимацию для данного раздела.

**См. также:**

["О бумаге"](#) на стр. 22

## О бумаге

Устройство HP Photosmart предназначено для работы с большинством типов бумаги. Перед закупкой большого количества бумаги попробуйте различные типы бумаги. Определите тип бумаги, который подходит лучше всего и всегда есть в продаже. Бумага HP предназначена для обеспечения наивысшего качества печати. Кроме того, воспользуйтесь следующими советами.

- Не используйте слишком тонкую, гладкую или легко растягивающуюся бумагу. Она может неправильно загружаться через тракт бумаги, вызывая замятие бумаги.
- Храните фотобумагу в оригинальной упаковке в закрывающемся пластиковом пакете на ровной поверхности в прохладном сухом месте. Когда все готово к печати, извлеките только необходимое количество бумаги. После окончания печати снова поместите всю неиспользованную бумагу в пластиковый пакет.
- Не оставляйте неиспользованную фотобумагу в лотке. Бумага может начать скручиваться, что приведет к снижению качества распечаток. При использовании изогнутой бумаги также могут возникать ее заторы.

- Всегда берите бумагу только за края. Отпечатки пальцев на фотобумаге могут ухудшить качество печати.
- Не используйте сильно текстурированную бумагу. При ее использовании графика или текст могут печататься неправильно.
- Не загружайте в лоток одновременно бумагу разных типов и размеров. Вся бумага в стопке должна быть одинакового размера и типа.
- Для достижения наилучших результатов не допускайте скопления отпечатанных фотографий в лотке для бумаги.
- Храните напечатанные фотографии под стеклом или в альбоме для предотвращения размывания красок под воздействием высокой влажности.



## 6 Печать



["Печать документов"](#) на стр. 25



["Печать фотографий"](#) на стр. 26



["Печать на конвертах"](#) на стр. 32



["Печать на специальных материалах"](#) на стр. 33



["Печать веб-страницы"](#) на стр. 34

### См. также:

- ["Загрузка бумаги"](#) на стр. 20
- ["Типы бумаги, рекомендуемые для печати фотографий"](#) на стр. 17
- ["Типы бумаги, рекомендуемые для печати"](#) на стр. 18


## Печать документов

Большинство параметров печати автоматически задаются приложением, из которого выполняется печать. Изменять параметры вручную нужно только при изменении качества печати, печати на специальных типах бумаги или прозрачной пленке или использовании специальных функций.


### Печать из программы

1. Убедитесь, что в лоток для бумаги загружена бумага.
2. В меню **Файл** используемого приложения выберите **Печать**.
3. Убедитесь, что устройство выбрано в качестве принтера.

4. Если требуется изменить параметры, нажмите кнопку, с помощью которой открывается диалоговое окно **Свойства**.  
В зависимости от используемого программного приложения эта кнопка может называться **Свойства**, **Параметры**, **Настройка принтера**, **Принтер** или **Предпочтения**.

 **Примечание.** При печати фотографии необходимо выбрать определенный тип фотобумаги и параметр повышения качества фотографии.

5. На вкладках **Дополнительно**, **Профили печати**, **Функции** и **Цвет** выберите необходимые параметры задания на печать.

 **Совет** Можно легко выбрать подходящие параметры печати с помощью предварительно настроенных заданий на вкладке **Профили печати**. Выберите тип задания на печать в списке **Профили печати**. Параметры по умолчанию для данного типа задания на печать будут заданы и перечислены на вкладке **Профили печати**. При необходимости можно настроить параметры и сохранить нестандартные значения в виде нового профиля печати. Чтобы сохранить нестандартный профиль печати, выберите профиль и щелкните **Сохранить как**. Чтобы удалить профиль, выберите его и щелкните **Удалить**.

6. Щелкните **ОК**, чтобы закрыть диалоговое окно **Свойства**.  
7. Нажмите кнопку **Печать** или **ОК**, чтобы начать печать.

**См. также:**

- ["Типы бумаги, рекомендуемые для печати"](#) на стр. 18
- ["Загрузка бумаги"](#) на стр. 20
- ["Просмотр разрешения печати"](#) на стр. 35
- ["Профили печати"](#) на стр. 36
- ["Задание параметров печати по умолчанию"](#) на стр. 37
- ["Остановка текущего задания"](#) на стр. 107

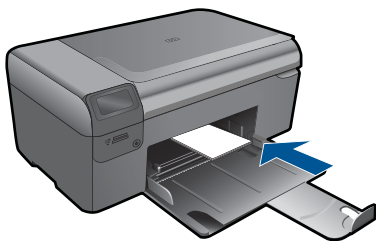
## Печать фотографий

- ["Печать фотографий, сохраненных на компьютере"](#) на стр. 26
- ["Печать фотографий с карты памяти"](#) на стр. 28


### Печать фотографий, сохраненных на компьютере

#### Печать фотографий на фотобумаге


1. Извлеките всю бумагу из лотка для бумаги.
2. Поместите фотобумагу стороной для печати вниз вплотную к правой стороне лотка для бумаги.



3. Сдвиньте направляющую ширины бумаги вплотную к краю стопки бумаги.
4. В меню **Файл** используемого приложения выберите **Печать**.
5. Убедитесь, что устройство выбрано в качестве принтера.
6. Нажмите кнопку, с помощью которой открывается диалоговое окно **Свойства**. В зависимости от используемого программного приложения эта кнопка может называться **Свойства**, **Параметры**, **Настройка принтера**, **Принтер** или **Предпочтения**.
7. Перейдите на вкладку **Функции**.
8. В области **Основные параметры** выберите **Дополнительно** в списке **Тип бумаги**. Затем выберите подходящий тип фотобумаги.
9. В области **Параметры масштабирования** выберите **Дополнительно** в списке **Размер**. Затем выберите подходящий размер бумаги. Если размер и тип бумаги не соответствуют друг другу, программа покажет предупреждение и предложит изменить тип или размер.
10. (Дополнительно) Установите флажок **Печать без полей**, если он не установлен. Если выбраны несовместимые размер бумаги без полей и тип бумаги, появится предупреждение и будет предложено выбрать другой тип или размер.
11. В области **Основные параметры** выберите в списке **Качество печати** высокое качество печати, например **Наилучшее**.

 **Примечание.** Для получения наивысшего разрешения с поддерживаемыми типами фотобумаги можно использовать параметр **Maximum dpi** (Максимум dpi). Если параметр **Maximum dpi** (Максимум dpi) отсутствует в списке **Качество печати**, его можно включить на вкладке **Advanced** (Дополнительно). Дополнительную информацию см. в разделе "[Печать с использованием максимального разрешения](#)" на стр. 34.

12. В области **HP Real Life Technologies** щелкните список **Исправить фото** и выберите одно из следующих значений.
  - **Выкл.** К изображению не применяются методы обработки **Технологии HP Real Life**.
  - **Основные.** Улучшение изображений с низким разрешением и средняя настройка резкости изображения.
13. Щелкните **ОК**, чтобы вернуться в диалоговое окно **Свойства**.
14. Нажмите кнопку **ОК**, а затем **Печать** или **ОК** в диалоговом окне **Печать**.

 **Примечание.** Не оставляйте неиспользованную фотобумагу в лотке. Бумага может начать скручиваться, что приведет к снижению качества печати. Для достижения наилучших результатов не допускайте скопления отпечатанных фотографий в лотке для бумаги.

**См. также:**

- ["Типы бумаги, рекомендуемые для печати фотографий"](#) на стр. 17
- ["Загрузка бумаги"](#) на стр. 20
- ["Печать с использованием максимального разрешения"](#) на стр. 34
- ["Просмотр разрешения печати"](#) на стр. 35
- ["Профили печати"](#) на стр. 36
- ["Задание параметров печати по умолчанию"](#) на стр. 37
- ["Остановка текущего задания"](#) на стр. 107

## Печать фотографий с карты памяти

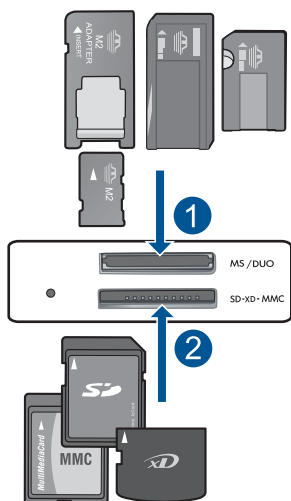
1. Выполните одно из указанных ниже действий.

### Печать фотографий на бумаге малого размера

- a. Загрузите бумагу.
  - Загружайте фотобумагу размером до 10 x 15 см (4 x 6 дюймов) в лоток для бумаги.



- b. Выберите тип проекта.
  - Нажмите кнопку рядом с надписью **Фото** на начальном экране.
  - Нажмите кнопку рядом с надписью **Печать с карты памяти**.
- v. Вставьте устройство памяти.



1	Memory Stick, Memory Stick Pro, Memory Stick Select, Memory Stick Magic Gate, Memory Stick Duo или Pro Duo (адаптер — опция), Memory Stick Pro-HG Duo (адаптер — опция) или Memory Stick Micro (требуется адаптер)
2	MultiMediaCard (MMC), MMC Plus, Secure MultiMedia Card, MMC Mobile (RS-MMC; требуется адаптер), Secure Digital (SD), Secure Digital Mini, Secure Digital High Capacity (SDHC), TransFlash MicroSD Card (требуется адаптер)

г. Выберите фотографию.

- Нажмите кнопку рядом с надписью **Выбрать**.
- Нажмите **ОК**.
- Для увеличения количества копий нажмите кнопку рядом с надписью **Отпечатки**.

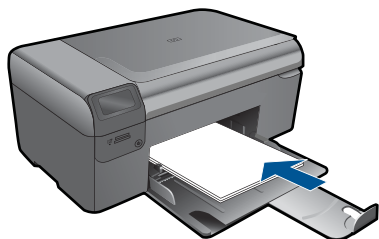
д. Напечатайте фотографию.

- Нажмите **ОК**.

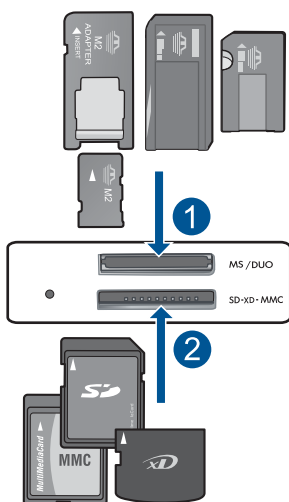
### Печать фотографий на полноразмерной бумаге

а. Загрузите бумагу.

- Загрузите полноразмерную фотобумагу в лоток для бумаги.



- б. Выберите тип проекта.
- Нажмите кнопку рядом с надписью **Фото** на начальном экране.
  - Нажмите кнопку рядом с надписью **Печать с карты памяти**.
- в. Вставьте устройство памяти.



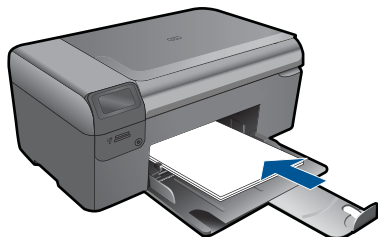
1	Memory Stick, Memory Stick Pro, Memory Stick Select, Memory Stick Magic Gate, Memory Stick Duo или Pro Duo (адаптер — опция), Memory Stick Pro-HG Duo (адаптер — опция) или Memory Stick Micro (требуется адаптер)
2	MultiMediaCard (MMC), MMC Plus, Secure MultiMedia Card, MMC Mobile (RS-MMC; требуется адаптер), Secure Digital (SD), Secure Digital Mini, Secure Digital High Capacity (SDHC), TransFlash MicroSD Card (требуется адаптер)

- г. Выберите фотографию.
- Нажмите кнопку рядом с надписью **Выбрать**.
  - Нажмите **ОК**.
  - Нажимайте кнопку рядом с надписью **Фото 4 x 6**, пока размер не изменится на **Фото 8,5 x 11**.
  - Для увеличения количества копий нажмите кнопку рядом с надписью **Отпечатки**.
- д. Напечатайте фотографию.
- Нажмите **ОК**.

## Печать фото для паспорта

### а. Загрузите бумагу.

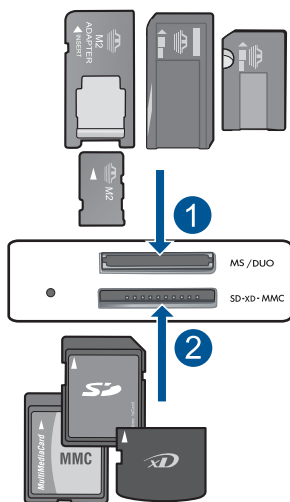
- Загрузите полноразмерную фотобумагу в лоток для бумаги.



### б. Выберите тип проекта.

- Нажмите кнопку рядом с надписью **Фото** на начальном экране.
- Нажмите кнопку рядом с надписью **Печать фото для паспорта**.

### в. Вставьте устройство памяти.



- |   |  |
|---|--|
| 1 | Memory Stick, Memory Stick Pro, Memory Stick Select, Memory Stick Magic Gate, Memory Stick Duo или Pro Duo (адаптер — опция), Memory Stick Pro-HG Duo (адаптер — опция) или Memory Stick Micro (требуется адаптер)         |
| 2 | MultiMediaCard (MMC), MMC Plus, Secure MultiMedia Card, MMC Mobile (RS-MMC; требуется адаптер), Secure Digital (SD), Secure Digital Mini, Secure Digital High Capacity (SDHC), TransFlash MicroSD Card (требуется адаптер) |

- г. Выберите фотографию.
    - Нажмите кнопку рядом с надписью **Выбрать**.
    - Нажмите **ОК**.
    - Для увеличения количества копий нажмите кнопку рядом с надписью **Отпечатки**.
  - д. Напечатайте фотографию.
    - Нажмите **ОК**.
2. Просмотрите анимацию для данного раздела.

**См. также:**

- ["Типы бумаги, рекомендуемые для печати фотографий"](#) на стр. 17
- ["Остановка текущего задания"](#) на стр. 107

## Печать на конвертах

Устройство HP Photosmart позволяет выполнять печать на одном конверте, нескольких конвертах или листах с этикетками, предназначенных для печати на струйных принтерах.

### Печать группы адресов на этикетках или конвертах

1. Сначала напечатайте тестовую страницу на обычной бумаге.
2. Наложите пробную страницу на лист с этикетками или конверт и визуально на просвет проверьте расположение каждого текстового блока. При необходимости выполните регулировку.
3. Загрузите этикетки или конверты в лоток для бумаги.
 

---

△ **Внимание** Не используйте конверты с застегками или окнами. Они могут застрять в роликах и привести к замятию бумаги.

---
4. Переместите направляющую ширины бумаги вплотную к стопке этикеток или конвертов.
5. При печати на конвертах выполните следующие действия.
  - а. Откройте параметры печати и перейдите на вкладку **Функции**.
  - б. В области **Параметры масштабирования** выберите размер конверта в списке **Размер**.
6. Нажмите кнопку **ОК**, а затем **Печать** или **ОК** в диалоговом окне **Печать**.

**См. также:**

- ["Основные сведения о бумаге"](#) на стр. 17
- ["Просмотр разрешения печати"](#) на стр. 35
- ["Профили печати"](#) на стр. 36
- ["Задание параметров печати по умолчанию"](#) на стр. 37
- ["Остановка текущего задания"](#) на стр. 107

## Печать на специальных материалах

### Зеркальное отображение изображения для термопереводных картинок

1. В меню **Файл** используемого приложения выберите **Печать**.
2. Убедитесь, что устройство выбрано в качестве принтера.
3. Нажмите кнопку, с помощью которой открывается диалоговое окно **Свойства**. В зависимости от используемого программного приложения эта кнопка может называться **Свойства**, **Параметры**, **Настройка принтера**, **Принтер** или **Предпочтения**.
4. Перейдите на вкладку **Функции**.
5. В списке **Тип бумаги** щелкните **Дополнительно** и выберите в списке **Переводные картинки HP**.
6. Если выбран неподходящий размер, выберите необходимый размер в списке **Размер**.
7. Выберите вкладку **Дополнительно**.
8. В области **Функции** установите флажок **Зеркальное отражение**.
9. Нажмите кнопку **ОК**, а затем **Печать** или **ОК** в диалоговом окне **Печать**.



**Примечание.** Для предотвращения замятий подавайте листы для термопереводных картинок в лоток для бумаги вручную по одному.

### Печать на прозрачных пленках

1. Загрузите прозрачную пленку в лоток для бумаги.
2. В меню **Файл** используемого приложения выберите **Печать**.
3. Убедитесь, что выбран правильный принтер.
4. Нажмите кнопку, с помощью которой открывается диалоговое окно **Свойства**. В зависимости от используемого программного приложения эта кнопка может называться **Свойства**, **Параметры**, **Настройка принтера**, **Принтер** или **Предпочтения**.
5. Перейдите на вкладку **Функции**.
6. В области **Основные параметры** выберите соответствующий тип прозрачной пленки в списке **Тип бумаги**.



**Совет** При необходимости нанесения пометок на обратную сторону прозрачной пленки с возможностью последующего удаления без повреждения оригинала выберите вкладку **Дополнительные функции** и установите флажок **Зеркальное отражение**.

7. В области **Параметры масштабирования** выберите формат конверта в списке **Формат**.
8. Нажмите кнопку **ОК**, а затем **Печать** или **ОК** в диалоговом окне **Печать**.



**Примечание.** Устройство автоматически удерживает пленку до тех пор, пока не просохнут чернила. На пленках чернила сохнут медленнее, чем на обычной бумаге. Прежде чем прикасаться к прозрачной пленке, следует подождать достаточное время, чтобы чернила высохли.

**См. также:**

- "[Основные сведения о бумаге](#)" на стр. 17
- "[Просмотр разрешения печати](#)" на стр. 35
- "[Профили печати](#)" на стр. 36
- "[Задание параметров печати по умолчанию](#)" на стр. 37
- "[Остановка текущего задания](#)" на стр. 107

## Печать веб-страницы

Можно напечатать веб-страницу из веб-обозревателя на устройстве HP Photosmart.

При использовании веб-обозревателя Internet Explorer 6.0 (или новее) можно использовать функцию **Расширенная печать веб-страниц HP**, которая обеспечивает простую и предсказуемую печать только нужной информации с веб-страниц удобным для вас способом. Функция **Расширенная печать веб-страниц HP** доступна на панели инструментов Internet Explorer. Дополнительную информацию о функции **Расширенная печать веб-страниц HP** см. в прилагаемом файле справки.

### Печать веб-страницы

1. Убедитесь, что в лоток для бумаги загружена бумага.
2. В меню **Файл** веб-обозревателя выберите **Печать**.  
Откроется диалоговое окно **Печать**.
3. Убедитесь, что устройство выбрано в качестве принтера.
4. Если веб-обозреватель поддерживает соответствующую функцию, выберите элементы веб-страницы, которые необходимо напечатать.  
Например, в программе Internet Explorer щелкните вкладку **Параметры**, чтобы выбрать **Как отображаются на экране**, **Только выделенного кадра** или **Печатать все связанные документы**.
5. Для печати веб-страницы щелкните **Печать** или **ОК**.



**Совет** Возможно, для правильной печати веб-страниц потребуется установить ориентацию **Альбомная**.

## Печать с использованием максимального разрешения

Используйте режим **Максимум dpi** для печати высококачественных четких изображений.

Чтобы получить все преимущества режима «Максимум dpi», используйте его для печати высококачественных изображений, например цифровых фотографий. При выборе режима Максимум dpi программное обеспечение принтера указывает значение оптимизированного разрешения (dpi), которое будет использоваться устройством HP Photosmart для печати. Печать в режиме «Максимум dpi» поддерживается только для следующих типов бумаги.

- Фотобумага HP высшего качества
- Фотобумага HP повышенного качества
- Улучшенная фотобумага HP
- Фотооткрытки Hagaki

Печать в режиме Максимум dpi занимает больше времени, чем печать в других режимах, а также требует большего объема дискового пространства.

### Печать в режиме Максимум dpi

1. Убедитесь, что в лоток для бумаги загружена бумага.
2. В меню **Файл** используемого приложения выберите **Печать**.
3. Убедитесь, что устройство выбрано в качестве принтера.
4. Нажмите кнопку, с помощью которой открывается диалоговое окно **Свойства**. В зависимости от используемого программного приложения эта кнопка может называться **Свойства**, **Параметры**, **Настройка принтера**, **Принтер** или **Предпочтения**.
5. Щелкните вкладку **Дополнительно**.
6. В области **Функции** установите флажок **Включить параметр Максимум dpi**.
7. Перейдите на вкладку **Функции**.
8. В меню **Тип бумаги** щелкните **Дополнительно** и выберите требуемый тип бумаги.
9. В списке **Качество печати** щелкните **Максимум dpi**.



**Примечание.** Чтобы выяснить, с каким разрешением будет выполняться печать (зависит от выбранных типа бумаги и качества печати), щелкните **Разрешение**.

10. Выберите требуемые значения других параметров печати и щелкните **ОК**.

**См. также:**

["Просмотр разрешения печати" на стр. 35](#)

## Просмотр разрешения печати

Программное обеспечение принтера отображает разрешение печати в точках на дюйм (dpi). Значение разрешения изменяется в зависимости от типа бумаги и качества печати, заданным в программном обеспечении принтера.


### Просмотр разрешения печати

1. В меню **Файл** используемого приложения выберите **Печать**.
2. Убедитесь, что устройство выбрано в качестве принтера.

3. Нажмите кнопку, с помощью которой открывается диалоговое окно **Свойства**. В зависимости от используемого программного приложения эта кнопка может называться **Свойства**, **Параметры**, **Настройка принтера**, **Принтер** или **Предпочтения**.
4. Перейдите на вкладку **Функции**.
5. В списке **Тип бумаги** выберите тип бумаги, загруженной в принтер.
6. В списке **Качество печати** выберите требуемое значение качества печати.
7. Нажмите кнопку **Разрешение** для просмотра разрешения печати для выбранного сочетания типа бумаги и качества печати.

## Профили печати

Профили предназначены для печати с наиболее часто используемыми параметрами. В программном обеспечении принтера предусмотрено несколько специально разработанных профилей печати, доступных в списке «Профили печати».

 **Примечание.** При выборе профиля печати автоматически отображаются соответствующие параметры печати. Эти параметры можно изменить или оставить без изменений. Также можно создавать собственные профили печати для часто используемых задач.

Вкладка «Профили печати» используется для выполнения следующих задач.

- **Обычная ежедневная печать.** Быстрая печать документов.
- **Фотопечать без полей.** Печать до верхнего, нижнего и боковых краев фотобумаги HP 10 x 15 см и 13 x 18 см.
- **Режимы экономии бумаги.** Печать многостраничных двусторонних документов на одном листе для экономии бумаги.
- **Фотопечать с белыми полями.** Печать фотографий с белыми полями по краям.
- **Быстрая/экономичная печать.** Быстрая печать документов черного цвета.
- **Печать презентаций.** Печать документов высокого качества, в том числе писем и прозрачных материалов.
- **Двусторонняя (дуплексная) печать.** Печать двухсторонних страниц с помощью HP Photosmart вручную.

### Создание профиля печати


1. В меню **Файл** используемого приложения выберите **Печать**.
2. Убедитесь, что устройство выбрано в качестве принтера.
3. Нажмите кнопку, с помощью которой открывается диалоговое окно **Свойства**. В зависимости от используемого программного приложения эта кнопка может называться **Свойства**, **Параметры**, **Настройка принтера**, **Принтер** или **Предпочтения**.
4. Выберите вкладку **Профили печати**.
5. В списке **Профили печати** выберите профиль печати.  
Будут показаны параметры печати для выбранного профиля печати.

6. Внесите требуемые изменения в параметры печати, чтобы создать новый профиль печати.
7. Щелкните **Сохранить как** и введите имя для нового профиля печати, затем щелкните **Сохранить**.  
Профиль печати будет добавлен в список.

#### Удаление профиля печати

1. В меню **Файл** используемого приложения выберите **Печать**.
2. Убедитесь, что устройство выбрано в качестве принтера.
3. Нажмите кнопку, с помощью которой открывается диалоговое окно **Свойства**. В зависимости от используемого программного приложения эта кнопка может называться **Свойства**, **Параметры**, **Настройка принтера**, **Принтер** или **Предпочтения**.
4. Выберите вкладку **Профили печати**.
5. В списке **Профили печати** выберите профиль печати, который требуется удалить.
6. Нажмите **Удалить**.  
Профиль печати будет удален из списка.

---

 **Примечание.** Возможно удаление только профилей, созданных пользователем. Исходные профили HP не могут быть удалены.

---

## Задание параметров печати по умолчанию

Часто используемые для печати параметры можно назначить параметрами печати по умолчанию; таким образом, при открытии диалогового окна **Печать** из приложения эти параметры уже будут заданы.

#### Изменение параметров печати по умолчанию

1. В программе Центр решений HP выберите **Параметры**, **Параметры печати**, а затем **Параметры принтера**.
2. Измените параметры печати и щелкните **ОК**.



# 7 Сканирование

- "[Сканирование на компьютер](#)" на стр. 39
- "[Сканирование на карту памяти](#)" на стр. 40
- "[Сканирование и повторная печать фотографий](#)" на стр. 47

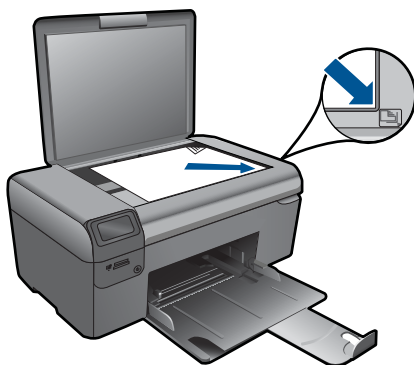
## Сканирование на компьютер

### Сканирование с сохранением на компьютере

1. Загрузите оригинал.
  - а. Поднимите крышку устройства.



- б. Загрузите оригинал на стекло в правый передний угол отпечатанной стороной вниз.



- в. Закройте крышку.
- 2. Запустите сканирование.
  - а. Нажмите кнопку рядом с надписью **Сканирование** на начальном экране.
  - б. Нажмите кнопку рядом с надписью **Сканирование на ПК**.  
Если устройство находится в сети, появится список доступных компьютеров.  
Чтобы начать сканирование, выберите компьютер, на который требуется передать результат.
- 3. Просмотрите анимацию для данного раздела.

**См. также:**

["Остановка текущего задания"](#) на стр. 107

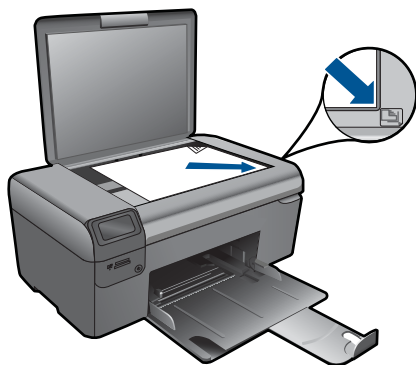
## Сканирование на карту памяти

### Сохранение отсканированного изображения на карте памяти

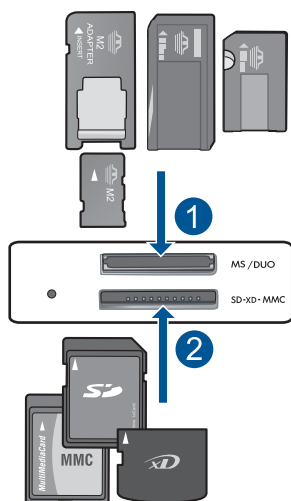
- 1. Загрузите оригинал.
  - а. Поднимите крышку устройства.



- б. Загрузите оригинал на стекло в правый передний угол отпечатанной стороной вниз.



- в. Закройте крышку.
2. Выберите **Сканирование**.
  - а. Нажмите кнопку рядом с надписью **Сканирование** на начальном экране.
  - б. Нажмите кнопку рядом с надписью **Сканировать на карту памяти**.
3. Вставьте устройство памяти.



- |   |  |
|---|--|
| 1 | Memory Stick, Memory Stick Pro, Memory Stick Select, Memory Stick Magic Gate, Memory Stick Duo или Pro Duo (адаптер — опция), Memory Stick Pro-HG Duo (адаптер — опция) или Memory Stick Micro (требуется адаптер)         |
| 2 | MultiMediaCard (MMC), MMC Plus, Secure MultiMedia Card, MMC Mobile (RS-MMC; требуется адаптер), Secure Digital (SD), Secure Digital Mini, Secure Digital High Capacity (SDHC), TransFlash MicroSD Card (требуется адаптер) |

4. Запустите сканирование.
  - ▲ Нажмите кнопку рядом с надписью **Сканировать на карту памяти**.
5. Просмотрите анимацию для данного раздела.

**См. также:**

["Остановка текущего задания"](#) на стр. 107

# 8 Копирование

- "[Копирование текстовых или смешанных документов](#)" на стр. 43
- "[Копирование фотографий \(повторная печать\)](#)" на стр. 47

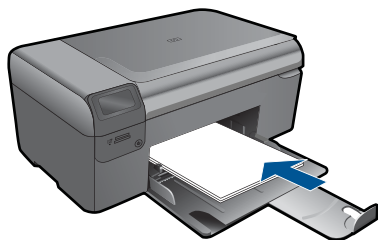
## Копирование текстовых или смешанных документов

### Копирование текстовых или смешанных документов

1. Выполните одно из указанных ниже действий.

#### Создание черно-белой копии


- а. Загрузите бумагу.
  - Загрузите полноразмерную бумагу в лоток для бумаги.



- б. Загрузите оригинал.
  - Поднимите крышку устройства.

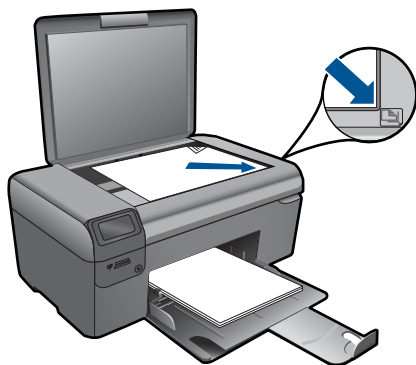


---

 **Совет** Для копирования толстых оригиналов (например, книг) можно снять крышку.

---

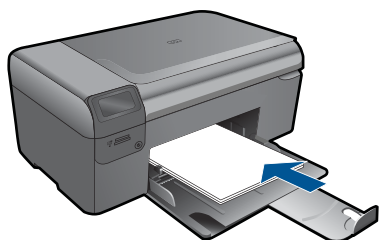
- Загрузите оригинал на стекло в правый передний угол отпечатанной стороной вниз.



- Закройте крышку.
- в. Выберите Копирование.**
  - Нажмите кнопку рядом с надписью **Копирование**.
  - Нажмите кнопку рядом с надписью **Черно-белая копия**.
  - Нажмите кнопку рядом с надписью **Истинный размер**.
  - Для увеличения количества копий нажмите кнопку рядом с надписью **Кол-во копий**.
- г. Запустите копирование.**
  - Нажмите **ОК**.


#### Создание цветной копии

- а. Загрузите бумагу.**
  - Загрузите полноразмерную бумагу в лоток для бумаги.

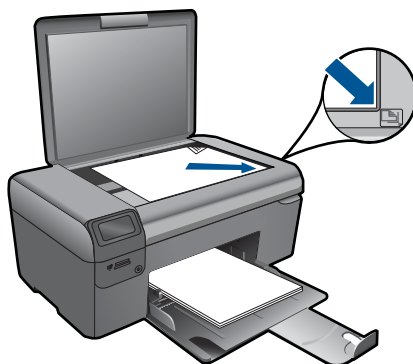


- б. Загрузите оригинал.**
  - Поднимите крышку устройства.



 **Совет** Для копирования толстых оригиналов (например, книг) можно снять крышку.

- Загрузите оригинал на стекло в правый передний угол отпечатанной стороной вниз.



- Закройте крышку.
  - в. Выберите Копирование.**
    - Нажмите кнопку рядом с надписью **Копирование**.
    - Нажмите кнопку рядом с надписью **Цветная копия**.
    - Нажмите кнопку рядом с надписью **Истинный размер**.
    - Для увеличения количества копий нажмите кнопку рядом с надписью **Кол-во копий**.
  - г. Запустите копирование.**
    - Нажмите **ОК**.
- 2.** Просмотрите анимацию для данного раздела.

**См. также:**

- ["Изменение параметров копирования"](#) на стр. 45
- ["Остановка текущего задания"](#) на стр. 107

## Изменение параметров копирования

**Выбор размера бумаги с панели управления**

- 1.** Нажмите кнопку рядом с надписью **Копирование**.
- 2.** Выберите тип копии.
- 3.** Нажмите кнопку рядом с надписью **Обычная 8,5 x 11**.

### **Выбор размера копии с панели управления устройства**

1. Нажмите кнопку рядом с надписью **Копирование**.
2. Выберите тип копии.
3. Нажмите кнопку рядом с надписью **Истинный размер**.

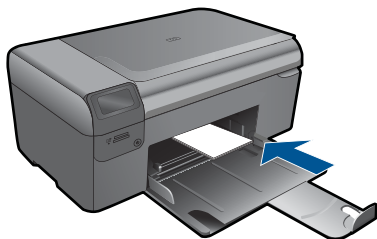
### **Изменение количества копий с панели управления**

1. Нажмите кнопку **Копирование**.
2. Выберите тип копии.
3. Для увеличения количества копий нажмите кнопку рядом с **Кол-во копий**.

# 9 Повторная печать фотографий

## Повторная печать оригинала

1. Загрузите бумагу.
  - ▲ Загружайте фотобумагу размером до 13 x 18 см (5 x 7 дюймов) в лоток для бумаги.



2. Выберите тип проекта.
  - а. Нажмите кнопку рядом с надписью **Фото** на начальном экране.
  - б. Нажмите кнопку рядом с надписью **Распечатка оригинала фото**.
3. Загрузите оригинал.
  - а. Поднимите крышку устройства.



- б. Загрузите оригинал на стекло в правый передний угол отпечатанной стороной вниз.



- в. Закройте крышку.
- г. Нажмите **ОК**.
- 4. Выполните повторную печать фото.
  - а. Нажмите **ОК**.
  - б. Для увеличения количества копий нажмите кнопку рядом с надписью **Отпечатки**.
  - в. Нажмите **ОК**.
- 5. Просмотрите анимацию для данного раздела.

**См. также:**


["Остановка текущего задания"](#) на стр. 107

# 10 Сохранение фотографий

Для переноса фотографий с карты памяти на жесткий диск компьютера, использования расширенных функций редактирования или отправки по Интернету и печати фотографий с компьютера можно использовать установленную на компьютере программу HP Photosmart.

Перед перемещением фотографий на компьютер необходимо извлечь карту памяти из цифровой фотокамеры и вставить ее в соответствующее гнездо карты памяти устройства HP Photosmart.

---


 **Примечание.** Устройство HP Photosmart должно быть подключено к компьютеру, на котором установлено программное обеспечение HP Photosmart.

---

## Сохранение фотографий

1. Вставьте карту памяти в соответствующее гнездо устройства.  
На компьютере будет запущено программное обеспечение.
2. Следуйте инструкциям на экране компьютера, чтобы сохранить фотографии на компьютере.

---

 **Примечание.** На компьютер будут скопированы только те изображения, которые не были сохранены ранее.

---




# 11 Обслуживание устройства HP Photosmart

- [Проверка приблизительного уровня чернил](#)
- [Замена картриджей](#)
- [Заказ расходных материалов](#)
- [Информация о гарантии на картридж](#)
- [Печать и просмотр отчета о качестве печати](#)

## Проверка приблизительного уровня чернил

Можно легко проверить уровень чернил в картриджах. Это позволит определить, как скоро картридж потребуется заменить. Уровень чернил отображает приблизительный объем чернил, оставшийся в картриджах.


 **Примечание.** При установке повторно заправленного или восстановленного картриджа либо картриджа, который использовался в другом принтере, индикатор уровня чернил может показывать неправильное значение или будет недоступен.

**Примечание.** Предупреждения и индикаторы уровней чернил предоставляют приблизительные значения, предназначенные только для планирования. При получении сообщения о низком уровне чернил подготовьте для замены новый картридж, чтобы избежать возможных задержек при печати. До ухудшения качества печати заменять картриджи нет необходимости.

**Примечание.** Чернила в картриджах используются при выполнении принтером различных процедур, в том числе в процессе инициализации (для подготовки устройства и картриджей к печати) и при обслуживании печатающей головки (для очистки сопел и обеспечения равномерной подачи чернил). Кроме того, после использования картриджа в нем остается небольшое количество чернил. Дополнительную информацию см. по адресу: [www.hp.com/go/inkusage](http://www.hp.com/go/inkusage).

### Проверка уровня чернил с помощью программного обеспечения HP Photosmart

1. В программе Центр решений HP выберите **Параметры**, **Параметры печати**, а затем **Панель инструментов принтера**.

 **Примечание.** Окно **Панель инструментов принтера** можно также открыть из диалогового окна **Свойства печати**. В диалоговом окне **Свойства печати** выберите вкладку **Функции**, а затем нажмите кнопку **Службы принтера**.

Появится окно **Панель инструментов принтера**.

2. Откройте вкладку **Приблизительный уровень чернил**. Будут показаны приблизительные уровни чернил в картриджах.

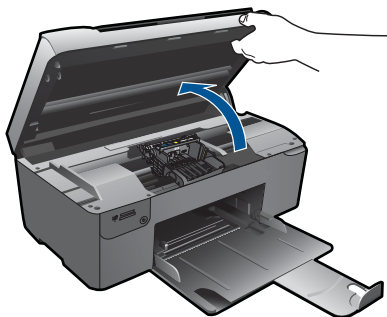
**См. также:**

["Заказ расходных материалов"](#) на стр. 54

## Замена картриджей

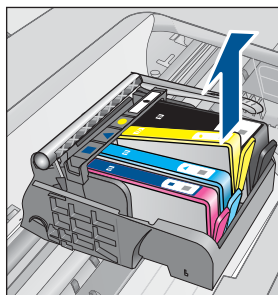
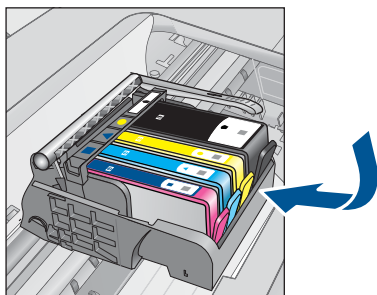
### Замена картриджей

1. Убедитесь, что питание включено.
2. Извлеките картридж.
  - а. Откройте крышку доступа к картриджу.

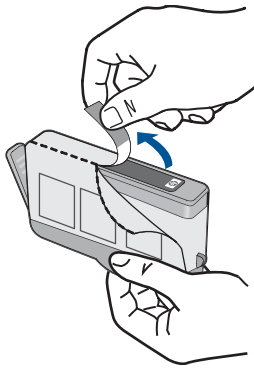


Подождите, пока каретка переместится к центру устройства.

- б. Нажмите фиксатор на картридже и извлеките его из гнезда.



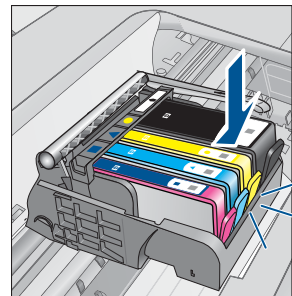
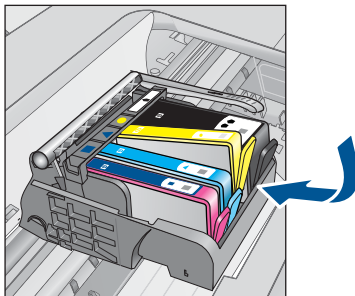
3. Вставьте новый картридж.
  - а. Извлеките картридж из упаковки.



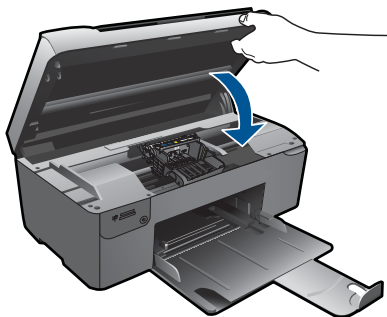
- б. Поверните и откройте оранжевую крышку. Для снятия крышки может потребоваться поворот с усилием.



- в. Выровняйте картридж в соответствии с маркировкой цветов и вставьте картридж в гнездо до щелчка.



- г. Закройте крышку картриджа.



4. Выполните выравнивание картриджей.
  - а. При появлении запроса нажмите **ОК**, чтобы напечатать страницу выравнивания картриджа.
  - б. Загрузите бумагу в правый передний угол стекла сканера отпечатанной стороной вниз и нажмите кнопку **ОК** для сканирования страницы.
  - в. Извлеките страницу выравнивания и выбросьте или утилизируйте ее.
5. Просмотрите анимацию для данного раздела.


**См. также:**

["Заказ расходных материалов"](#) на стр. 54

## Заказ расходных материалов

Чтобы узнать, какие расходные материалы HP подходят для устройства, заказать расходные материалы в Интернете или напечатать список покупок, запустите программу Центр решений HP и выберите функцию приобретения расходных материалов в Интернете.

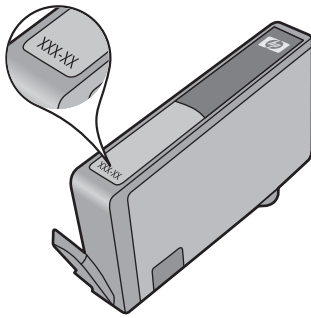
Сведения о картриджах и ссылки на Интернет-магазины также появляются в предупреждениях о чернилах. Кроме того, получить сведения о картриджах и оформить заказ в Интернете можно по адресу: [www.hp.com/buy/supplies](http://www.hp.com/buy/supplies).

 **Примечание.** В некоторых странах и регионах заказ картриджей в Интернете не поддерживается. В этом случае обратитесь к ближайшему реселлеру HP для получения информации о приобретении картриджей.

## Информация о гарантии на картридж

Гарантия на картриджи HP распространяется только на картриджи, используемые в печатающих устройствах HP, для которых эти картриджи предназначены. Данная гарантия не распространяется на повторно заправленные и восстановленные картриджи HP, а также не действует при неправильном обращении с картриджами.

Гарантия действует, пока не истек срок ее действия или не закончились чернила. Дата окончания срока действия гарантии указана на продукте в формате ГГГГ/ММ/ДД, как показано на рисунке:



Положения ограниченной гарантии HP см. в прилагаемой к устройству печатной документации.

## Печать и просмотр отчета о качестве печати

Проблемы с качеством печати могут быть вызваны разными причинами. Возможно, в программе неправильно выбраны параметры либо исходный файл для печати низкого качества, либо возникли проблемы с системой печати HP Photosmart. Если качество печати неудовлетворительное, напечатайте отчет о качестве печати для определения правильности работы системы печати.

### Печать отчета о качестве печати


1. Загрузите в лоток для бумаги чистую обычную белую бумагу формата A4 или Letter.
2. Нажмите последовательно верхнюю левую, нижнюю левую, верхнюю левую и верхнюю левую кнопки.  
Появится меню **Меню разработчика**.
3. Нажмите **OK**, чтобы выбрать **Меню производителя**.
4. Нажмите **OK**, чтобы выбрать **меню отчетов**.
5. Нажмите **OK**, чтобы выбрать **тесты механизма печати**.
6. Нажимайте верхнюю правую кнопку до появления кода 72.
7. Нажмите **OK**.

Устройство напечатает отчет о качестве печати, который можно использовать для диагностики проблем с качеством печати.

### Проверка отчета о качестве печати

1. Проверьте уровни чернил, показанные на странице. Если уровень чернил в одном из картриджей крайне низок, а качество печати неприемлемо, данный картридж следует заменить. Как правило, качество печати ухудшается по мере расходования чернил в картриджах.



 **Примечание.** Если отчет о качестве печати напечатан неразборчиво, проверить приблизительные уровни чернил можно на панели управления или с помощью программы HP Photosmart.

**Примечание.** Предупреждения и индикаторы уровней чернил предоставляют приблизительные значения, предназначенные только для планирования. При получении сообщения о низком уровне чернил подготовьте для замены новый картридж, чтобы избежать возможных задержек при печати. Картридж можно заменить, когда качество печати станет неприемлемым.

2. Проверьте цветные полосы в середине страницы. Полосы должны быть сплошными, иметь четкие края, равномерно окрашены одним цветом и расположены поперек всей страницы.

**Рис. 11-1 Цветные полосы: ожидаемые результаты**

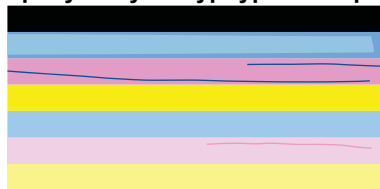


- Если хотя бы одна из цветных полос имеет неправильную форму, светлее на одной из сторон или содержит штрихи другого цвета, выполните следующие действия.

**Рис. 11-2 Цветные полосы: неправильная форма или блеклый цвет полосы**




**Рис. 11-3 Цветные полосы: смешивающиеся цвета (в желтой полосе присутствуют пурпурные штрихи)**



- Проверьте приблизительные уровни чернил в картриджах.
- Убедитесь, что с картриджа, соответствующего полосе с штрихами, была снята оранжевая лента.
- Установите картридж на место и убедитесь, что все картриджи установлены правильно.
- Очистите печатающую головку и повторно напечатайте эту страницу диагностики.
- Если очистка печатающей головки не устраняет эту проблему с качеством печати, замените картридж, соответствующий полосе с штрихами.


---

 **Примечание.** Если замена картриджа не устраняет данную проблему с качеством печати, обратитесь в службу поддержки HP.

---

- Если хотя бы на одной из цветных полос имеются равномерные белые штрихи, выполните указанные ниже действия.
  - Если в строке 11 страницы диагностики указано **РНА ТТ0Е = 0**, выполните выравнивание принтера.
  - Если в строке 11 страницы диагностики указано другое значение или выравнивание не помогло, выполните очистку печатающей головки.

---

 **Примечание.** Если очистка печатающей головки не устраняет данную проблему с качеством печати, обратитесь в службу поддержки HP.

---

3. Проверьте крупный текст над шаблонами выравнивания. Шрифт текста должен быть четким и ясным.

**Рис. 11-4 Область пробного текста: ожидаемые результаты**  
 I ABCDEFG abcdefg

- Если шрифт имеет зубчатые края, выполните выравнивание принтера и повторите печать этой страницы диагностики.

**Рис. 11-5 Область пробного текста: текст с зубчатыми краями**  
 I ABCDEFG abcdefg

- Если текст неравномерный и неровный с одной стороны, выполните очистку печатающей головки и повторите печать этой страницы диагностики. Если этот дефект появился сразу после установки нового картриджа, он может быть устранен в течение дня с помощью процедур автоматического обслуживания устройства.

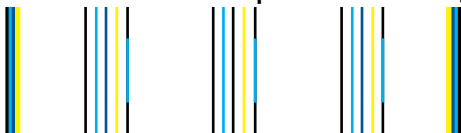
**Рис. 11-6 Область пробного текста: неравномерное распределение чернил**  
 I ABCDEFG abcdefg I

- Если текст смазан, убедитесь, что бумага не скручена, выполните очистку печатающей головки и повторите печать этой страницы диагностики.

**Рис. 11-7 Область пробного текста: штрихи и смазывания**  
 † ABCDEFG abcdefg

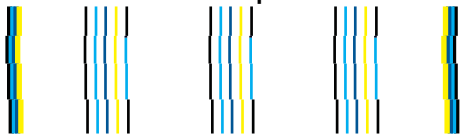
4. Проверьте шаблон выравнивания над цветными прямоугольниками. Линии должны быть прямыми и четкими.


**Рис. 11-8 Шаблон выравнивания: ожидаемые результаты**



Если линии имеют ломаный вид, выполните выравнивание принтера и повторите печать этой страницы диагностики.

**Рис. 11-9 Шаблон выравнивания: ломаные линии**



 **Примечание.** Если выравнивание принтера не устраняет данную проблему с качеством печати, обратитесь в службу поддержки HP.

Если в отчете о качестве печати отсутствуют дефекты, система печати работает правильно. В замене расходных материалов и обслуживании устройства нет необходимости, так как все функционирует исправно. Если по-прежнему есть проблемы с качеством печати, проверьте также следующее.

- Проверьте бумагу.
- Проверьте параметры печати.
- Убедитесь, что изображение имеет достаточное разрешение.
- Если проблема заключается в полосе у края распечатки, поверните изображение на 180 градусов с помощью либо программного обеспечения, установленного с устройством, либо другого приложения. На другом крае распечатки эта проблема может отсутствовать.

# 12 Решение проблемы

Настоящий раздел содержит следующие темы:

- [Служба поддержки HP](#)
- [Устранение неполадок при настройке](#)
- [Устранение неполадок печати](#)
- [Устранение неполадок качества печати](#)
- [Устранение неполадок с картой памяти](#)
- [Устранение неполадок при сканировании](#)
- [Устранение неполадок копирования](#)
- [Ошибки](#)

## Служба поддержки HP

- [Поддержка HP по телефону](#)
- [Дополнительные варианты гарантии](#)

### Поддержка HP по телефону

Доступность и условия предоставления услуг технической поддержки по телефону зависят от устройства, страны/региона и языка.

Настоящий раздел содержит следующие темы:

- [Период поддержки по телефону](#)
- [Обращение по телефону](#)
- [По истечении периода поддержки по телефону](#)

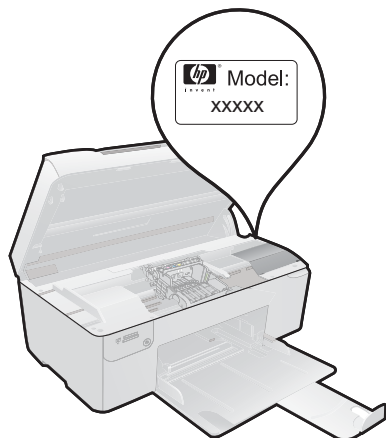
#### Период поддержки по телефону

Поддержка по телефону предоставляется в течение одного года в странах Северной Америки, Азиатско-Тихоокеанского региона и Латинской Америки (включая Мексику). Информацию о периоде поддержки по телефону в Европе, Африке и на Ближнем Востоке см. на веб-узле по адресу: [www.hp.com/support](http://www.hp.com/support). При этом действуют стандартные тарифы телефонной компании.

#### Обращение по телефону

При обращении в службу технической поддержки HP по телефону находитесь рядом с компьютером и устройством. Заранее подготовьте следующую информацию.

- Название продукта (HP Photosmart Wireless B109 series)
- Номер модели (находится рядом с областью доступа к картриджам)



- Серийный номер (находится сзади или внизу устройства).
- Текст сообщений об ошибках.
- Ответы на следующие вопросы.
  - Возникла ли эта ситуация раньше?
  - Можно ли воссоздать ее?
  - Устанавливалось ли незадолго до этого новое оборудование или программное обеспечение?
  - Не произошло ли перед этим других событий (таких, как гроза, перемещение устройства и т.д.)?

Список телефонных номеров службы поддержки см. в разделе [www.hp.com/support](http://www.hp.com/support).

### По истечении периода поддержки по телефону

По истечении периода поддержки по телефону обслуживание предоставляется HP за дополнительную плату. Поддержка также доступна веб-узле технической поддержки HP по адресу: [www.hp.com/support](http://www.hp.com/support). Для получения дополнительной информации об обслуживании обратитесь к дилеру HP или в ближайший центр технической поддержки по телефону.

### Дополнительные варианты гарантии

За дополнительную плату для HP Photosmart можно приобрести планы обслуживания с расширенными сроками действия. На веб-узле по адресу [www.hp.com/support](http://www.hp.com/support) выберите страну/регион и язык, затем найдите в области обслуживания и гарантийных обязательств информацию о расширенных программах обслуживания.

## Устранение неполадок при настройке

Этот раздел содержит информацию об устранении неполадок при подготовке устройства к работе.

Причиной возникновения многих проблем является подключение устройства к компьютеру с помощью кабеля USB перед установкой программного обеспечения устройства на компьютере. Если устройство было подключено к компьютеру до появления запроса на экране установки программного обеспечения, необходимо выполнить указанные ниже действия.

### Устранение распространенных неполадок при настройке

1. Отсоедините кабель USB от компьютера.
2. Удалите программное обеспечение (если оно уже установлено).  
Дополнительную информацию см. в разделе "[Удаление и повторная установка программного обеспечения](#)" на стр. 65.
3. Перезагрузите компьютер.
4. Выключите устройство, подождите одну минуту, затем снова включите.
5. Переустановите программное обеспечение HP Photosmart.

---

△ **Внимание** Не подключайте кабель USB к компьютеру, пока соответствующее указание не отобразится на экране установки программного обеспечения.

---

Настоящий раздел содержит следующие темы:

- [Устройство не включается](#)
- [После настройки устройство не печатает](#)
- [В меню на дисплее панели управления неправильно отображаются размеры](#)
- [Не отображается экран регистрации](#)
- [Удаление и повторная установка программного обеспечения](#)

## Устройство не включается

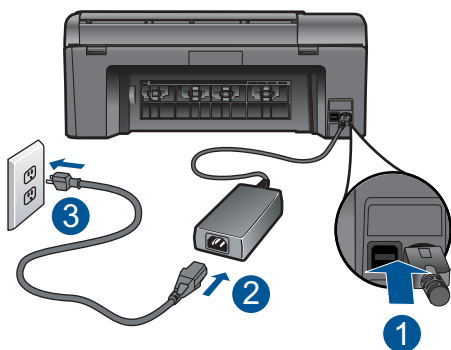
Если после включения устройства индикаторы не светятся, нет шума и перемещения каретки, используйте следующие решения.

- [Решение 1. Проверьте кабель питания](#)
- [Решение 2. Перезагрузите устройство](#)
- [Решение 3. Нажмите кнопку Вкл медленнее](#)
- [Решение 4. Обратитесь в HP для замены блока питания](#)
- [Решение 5. Обратитесь в службу поддержки HP](#)

### Решение 1. Проверьте кабель питания

#### Решение:

- Убедитесь, что используется кабель питания, прилагаемый к устройству.
- Убедитесь, что кабель питания надежно подсоединен к устройству и адаптеру питания. Подключите кабель питания к электрической розетке или сетевому фильтру.



1	Разъем питания
2	Кабель и адаптер питания
3	Розетка

- Если используется сетевой фильтр, убедитесь, что он включен. Либо подключите устройство непосредственно к розетке.
- Проверьте исправность розетки. Для этого подключите к ней заведомо исправное устройство и убедитесь, что оно работает. В противном случае розетка может быть неисправна.
- При подсоединении устройства к розетке с переключателем убедитесь, что он включен. Если он включен, но устройство не работает, причиной неполадок может быть розетка.

**Причина:** Возникла проблема, связанная с кабелем питания или блоком питания.

Если это не помогло, используйте следующее решение.

### Решение 2. Перезагрузите устройство

**Решение:** Выключите устройство, а затем отсоедините кабель питания от сети. Снова подключите кабель питания к розетке, а затем нажмите кнопку **Вкл**, чтобы включить устройство.

**Причина:** Устройство обнаружило ошибку.

Если это не помогло, используйте следующее решение.

### Решение 3. Нажмите кнопку **Вкл** медленнее

**Решение:** Устройство может не среагировать, если нажать кнопку **Вкл** слишком быстро. Нажмите кнопку **Вкл** один раз. Процесс включения может занять несколько минут. Если в это время нажать кнопку **Вкл** еще раз, устройство выключится.

---

△ **Внимание** Если устройство по-прежнему не включается, возможно, оно неисправно. Отсоедините устройство от розетки.

Обратитесь в службу технической поддержки HP.

См. информацию по адресу: [www.hp.com/support](http://www.hp.com/support). При появлении запроса выберите соответствующую страну/регион и щелкните ссылку **Связь с HP** для получения информации об обращении в службу технической поддержки.

---

**Причина:** Кнопка **Вкл** была нажата слишком быстро.

Если это не помогло, используйте следующее решение.

---

#### Решение 4. Обратитесь в HP для замены блока питания

**Решение:** Обратитесь в службу технической поддержки HP для запроса источника питания для устройства.

См. информацию по адресу: [www.hp.com/support](http://www.hp.com/support).

При необходимости выберите страну/регион, а затем щелкните **Связь с HP** для получения информации об обращении в службу технической поддержки.

**Причина:** Блок питания не предназначен для использования с данным устройством.

Если это не помогло, используйте следующее решение.

---

#### Решение 5. Обратитесь в службу поддержки HP

**Решение:** Если выполнены все действия, описанные в предыдущих разделах, а проблема остается, обратитесь в службу технической поддержки HP.

См. информацию по адресу: [www.hp.com/support](http://www.hp.com/support).

При необходимости выберите страну/регион, а затем щелкните ссылку **Связь с HP** для получения информации об обращении в службу технической поддержки.

**Причина:** Может потребоваться помощь для обеспечения правильной работы устройства или программы.

---

### После настройки устройство не печатает

Для устранения проблемы воспользуйтесь следующими решениями. Решения приведены в порядке убывания вероятности. Если первое решение не помогло устранить проблему, используйте оставшиеся решения до устранения проблемы.

- [Решение 1. Нажмите кнопку Вкл, чтобы включить устройство](#)
- [Решение 2. Выберите устройство в качестве принтера по умолчанию](#)
- [Решение 3. Проверьте соединение между компьютером и устройством](#)

### Решение 1. Нажмите кнопку Вкл, чтобы включить устройство

**Решение:** Посмотрите на дисплей устройства. Если изображение на дисплее отсутствует и кнопка **Вкл** не светится, то устройство выключено. Убедитесь, что кабель питания надежно подключен к устройству и электрической розетке. Нажмите кнопку **Вкл**, чтобы включить устройство.

**Причина:** Возможно, устройство не было включено.

Если это не помогло, используйте следующее решение.

---

### Решение 2. Выберите устройство в качестве принтера по умолчанию

**Решение:** Ознакомьтесь с документацией компьютера, чтобы выбрать устройство в качестве принтера по умолчанию.

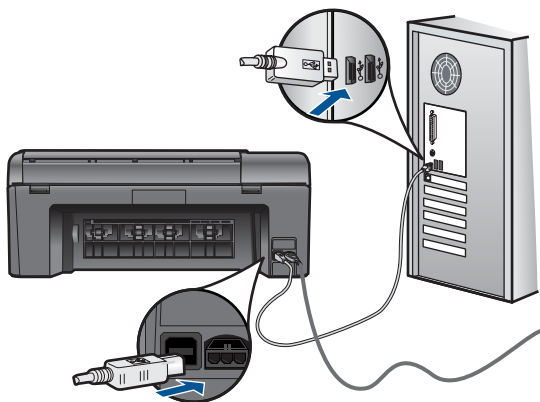
**Причина:** Задание на печать было отправлено на принтер по умолчанию, но данное устройство не является принтером по умолчанию.

Если это не помогло, используйте следующее решение.

---

### Решение 3. Проверьте соединение между компьютером и устройством

**Решение:** Проверьте подключение устройства к компьютеру. Убедитесь, что кабель USB правильно подключен к порту USB на задней панели устройства. Убедитесь, что другой конец кабеля USB подключен к порту USB на компьютере. После правильного подключения кабеля выключите устройство и снова включите его. Если устройство подсоединено к компьютеру с помощью беспроводной связи, проверьте, что соединение присутствует и устройство включено.



Дополнительную информацию о настройке устройства и его подключении к компьютеру см. в инструкциях по установке, прилагаемых к устройству.

**Причина:** Отсутствует соединение между компьютером и устройством.

---

## В меню на дисплее панели управления неправильно отображаются размеры

**Решение:** Измените настройку языка.

### Выбор языка и страны/региона

1. Нажмите кнопку рядом с надписью **Копир.** на начальном экране.  
Появится меню **Меню Копирование.**
2. Нажмите последовательно верхнюю правую, среднюю левую и нижнюю левую кнопки.  
Появится меню **Основные параметры.**
3. Нажмите кнопку рядом с надписью **Задать язык.**
4. Нажимайте кнопки рядом со стрелками вверх и вниз на дисплее для прокрутки списка языков. Когда будет выделен язык, который требуется использовать, нажмите **ОК.**
5. После появления приглашения нажмите кнопку рядом с надписью **Да** для подтверждения.  
Вновь появится меню **Основные параметры.**
6. Нажмите кнопку рядом с надписью **Выбор региона.**
7. Нажимайте кнопки рядом со стрелками вверх и вниз на дисплее для прокрутки списка стран/регионов. Когда будет выделена страна (регион), которую требуется использовать, нажмите **ОК.**
8. После появления приглашения нажмите кнопку рядом с надписью **Да** для подтверждения.

**Причина:** Возможно, при настройке устройства была неправильно выбрана страна/регион. Выбранная страна/регион определяет размеры бумаги, отображаемые на дисплее.

---

## Не отображается экран регистрации

**Решение:** Можно получить доступ к экрану регистрации (Зарегистрироваться сейчас) с помощью панели задач Windows, щелкнув **Пуск**, выбрав **Программы** или **Все программы, HP, Photosmart Wireless B109n series, Регистрация продукта.**

**Причина:** Экран регистрации изделия не запускается автоматически.

---

## Удаление и повторная установка программного обеспечения

Если процедура установки не завершена или кабель USB был подключен к компьютеру до появления соответствующего приглашения программы установки, возможно, потребуется удалить программное обеспечение, а затем установить его заново. Не удаляйте файлы программного обеспечения устройства HP Photosmart с компьютера вручную. Используйте программу удаления, которая была установлена вместе с программным обеспечением устройства HP Photosmart.

### Удаление и повторная установка программного обеспечения

1. Отсоедините устройство от компьютера.
2. На панели задач Windows щелкните **Пуск, Настройка, Панель управления** (или сразу **Панель управления**).
3. Дважды щелкните **Установка и удаление программ** (или щелкните **Удалить программу**).
4. Выберите **Драйвер программного обеспечения HP Photosmart All-in-One**, затем щелкните **Изменить/Удалить**.  
Следуйте инструкциям на экране.
5. Перезагрузите компьютер.



**Примечание.** Перед перезагрузкой убедитесь, что устройство отсоединено от компьютера. Не подключайте устройство к компьютеру до завершения установки программного обеспечения.

6. Вставьте компакт-диск в дисковод CD-ROM на компьютере и запустите программу установки.

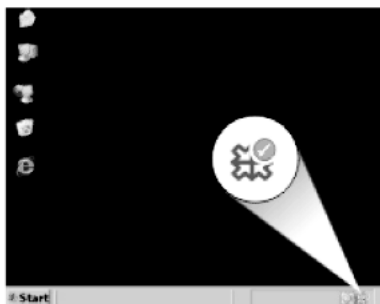


**Примечание.** Если программа установки не запускается, найдите на компакт-диске файл setup.exe и дважды щелкните его.

**Примечание.** Если компакт-диск с программой установки более недоступен, программное обеспечение можно загрузить по адресу [www.hp.com/support](http://www.hp.com/support).

7. Следуйте инструкциям на экране и инструкциям по установке, которые прилагаются к устройству.

После завершения установки программного обеспечения в системной области панели задач Windows появится значок **Контроль цифровой обработки изображений HP**.



## Устранение неполадок печати

Для устранения проблемы воспользуйтесь следующими решениями. Решения приведены в порядке убывания вероятности. Если первое решение не помогло устранить проблему, используйте оставшиеся решения до устранения проблемы.

- [Проверьте картриджи](#)
- [Проверьте бумагу](#)
- [Проверьте устройство](#)
- [Проверьте параметры печати](#)
- [Перезапустите устройство](#)
- [Обратитесь в службу поддержки HP](#)

## Проверьте картриджи


Выполните указанные ниже действия.

- [Шаг 1. Убедитесь, что используются оригинальные картриджи HP](#)
- [Шаг 2. Проверьте уровень чернил](#)

### Шаг 1. Убедитесь, что используются оригинальные картриджи HP

**Решение:** Убедитесь, что используются оригинальные картриджи HP.

HP рекомендует использовать оригинальные картриджи HP. Оригинальные картриджи HP предназначены для принтеров HP и протестированы с ними для обеспечения неизменно высокого качества печати.

 **Примечание.** HP не гарантирует качество и надежность расходных материалов других производителей (не HP). Гарантия не распространяется на обслуживание и ремонт устройства в связи с использованием расходных материалов другого производителя (не HP).


Если эти картриджи были приобретены как оригинальные картриджи HP, см. информацию по адресу:

[www.hp.com/go/anticounterfeit](http://www.hp.com/go/anticounterfeit)

**Причина:** Использовались картриджи другого поставщика (не HP).

### Шаг 2. Проверьте уровень чернил

**Решение:** Проверьте приблизительные уровни чернил в картриджах.

 **Примечание.** Предупреждения и индикаторы уровней чернил предоставляют приблизительные значения, предназначенные только для планирования. При получении сообщения о низком уровне чернил подготовьте для замены новый картридж, чтобы избежать возможных задержек при печати. Картридж можно заменить, когда качество печати станет неприемлемым.

Подробнее см.:

["Проверка приблизительного уровня чернил" на стр. 51](#)

**Причина:** Возможно, в картриджах мало чернил.

## Проверьте бумагу

Выполните указанные ниже действия.

- [Шаг 1. Используйте бумагу подходящего типа](#)
- [Шаг 2. Загрузите стопку бумаги правильно](#)

### Шаг 1. Используйте бумагу подходящего типа

**Решение:** HP рекомендует использовать бумагу HP или другого типа, который подходит для устройства. Загружайте одновременно только бумагу одного типа.


Убедитесь, что печать выполняется на ровной бумаге. Для достижения наилучших результатов при печати изображений пользуйтесь фотобумагой HP улучшенного качества.

**Причина:** Неправильный тип бумаги или в лоток загружена бумага различных типов.

---

### Шаг 2. Загрузите стопку бумаги правильно

**Решение:** Извлеките стопку бумаги из лотка для бумаги, снова загрузите бумагу и придвиньте направляющую ширины вплотную к стопке бумаги.

 **Примечание.** Не оставляйте неиспользованную фотобумагу в лотке. Бумага может начать скручиваться, что приведет к снижению качества печати. Для достижения наилучших результатов не допускайте скопления отпечатанных фотографий в лотке для бумаги.

Подробнее см:

["Загрузка бумаги" на стр. 20](#)

**Причина:** Бумага была загружена неправильно.

---

## Проверьте устройство

Выполните указанные ниже действия.

- [Шаг 1. Выполните выравнивание принтера](#)
- [Шаг 2. Выполните очистку печатающей головки](#)

### Шаг 1. Выполните выравнивание принтера

**Решение:** Выравнивание принтера помогает обеспечить максимальное качество печати.

#### Выравнивание принтера в программе HP Photosmart

1. Загрузите в лоток для бумаги чистую белую бумагу формата Letter, A4 или Legal.
2. В программе Центр решений HP выберите **Параметры**.

3. В области **Параметры печати** выберите **Панель инструментов принтера**.



**Примечание.** Окно **Панель инструментов принтера** можно также открыть из диалогового окна **Свойства печати**. В диалоговом окне **Свойства печати** выберите вкладку **Параметры**, а затем выберите **Службы принтера**.

Появится окно **Панель инструментов принтера**.

4. Выберите вкладку **Службы устройства**.
5. Выберите **Выравнивание принтера**.
6. При появлении запроса убедитесь, что в лоток для бумаги загружена обычная белая бумага размера Letter или A4 и нажмите **ОК**.



**Примечание.** Выравнивание не будет выполнено, если в лоток для бумаги будет загружена цветная бумага. Загрузите в лоток для бумаги чистую обычную белую бумагу и попытайтесь снова выполнить выравнивание.

Устройство распечатает страницу выравнивания.

7. Загрузите бумагу в правый передний угол стекла сканера лицевой стороной вниз и нажмите кнопку **ОК** для сканирования страницы.  
Когда кнопка **Вкл** перестанет мигать, выравнивание будет завершено и можно будет извлечь страницу. Эту страницу можно выбросить.

**Причина:** Необходимо выполнить выравнивание принтера.

## Шаг 2. Выполните очистку печатающей головки

**Решение:** Если предыдущие действия не помогли устранить проблему, выполните очистку печатающей головки.

### Очистка печатающей головки с помощью программы HP Photosmart

1. Загрузите в лоток для бумаги чистую белую бумагу формата Letter, A4 или Legal.
2. В программе Центр решений HP выберите **Параметры**.
3. В области **Параметры печати** выберите **Панель инструментов принтера**.



**Примечание.** Окно **Панель инструментов принтера** можно также открыть из диалогового окна **Свойства печати**. В диалоговом окне **Свойства печати** выберите вкладку **Параметры**, а затем выберите **Службы принтера**.

Отобразится окно **Обслуживание принтера**.

4. Откройте вкладку **Службы устройства**.

5. Выберите **Очистка печатающих головок**.
6. Следуйте инструкциям до получения распечатки приемлемого качества, а затем щелкните **Готово**.

Предусмотрено два этапа очистки. Каждый этап занимает около двух минут и для него необходим один лист бумаги и большое количество чернил. После каждого этапа проверяйте качество печати. Приступайте к следующему этапу очистки только в том случае, если качество печати неудовлетворительно.

Если после выполнения обоих этапов очистки качество печати остается низким, выполните выравнивание принтера. Если после выравнивания принтера и очистки печатающей головки по-прежнему остаются проблемы с качеством печати, обратитесь в службу технической поддержки HP.

После очистки печатающей головки напечатайте отчет о качестве печати. Проверьте отчет о качестве печати, чтобы определить, остается ли проблема качества печати.

Подробнее см:

["Печать и просмотр отчета о качестве печати"](#) на стр. 55

**Причина:** Требовалось выполнить очистку печатающей головки.

---

### Проверьте параметры печати

**Решение:** Попробуйте выполнить указанные ниже действия.

- Проверьте параметры печати и убедитесь, что параметры цвета настроены правильно.  
Например, для документов должен использоваться режим печати в оттенках серого. Также проверьте, установлены ли дополнительные параметры цвета, например насыщенность, яркость или цветовой тон, изменяющие вид цветов.
- Проверьте параметры качества печати и убедитесь, что они подходят для типа бумаги, загруженной в устройство.  
Возможно, потребуется выбрать более низкое качество печати, если цвета на распечатке накладываются друг на друга. Либо выберите более высокое качество, если выполняется печать высококачественных фотографий и в лоток для бумаги загружена фотобумага HP улучшенного качества.  
Информацию об использовании режима «Максимум dpi» см. в разделе ["Печать с использованием максимального разрешения"](#) на стр. 34.
- Убедитесь, что значения полей для документа не превышают области, доступной для печати на устройстве.

### Изменение скорости или качества печати

1. Убедитесь, что в лоток для бумаги загружена бумага.
2. В меню **Файл** используемого приложения выберите **Печать**.
3. Убедитесь, что устройство выбрано в качестве принтера.

4. Нажмите кнопку, с помощью которой открывается диалоговое окно **Свойства**.  
В зависимости от используемого программного приложения эта кнопка может называться **Свойства**, **Параметры**, **Настройка принтера**, **Принтер** или **Предпочтения**.
5. Перейдите на вкладку **Функции**.
6. В списке **Тип бумаги** выберите тип бумаги, загруженной в принтер.
7. В списке **Качество печати** выберите требуемое значение качества печати.



**Примечание.** Чтобы выяснить, с каким разрешением будет выполняться печать (зависит от выбранных типа бумаги и качества печати), щелкните **Разрешение**.

### Проверка параметров полей

1. Просмотрите задание на печать, прежде чем отправить его на устройство. Для этого в большинстве приложений в меню **Файл** выберите **Предварительный просмотр**.
2. Проверьте поля.  
Устройство использует значения полей, установленные в приложении, если они превышают минимально допустимые поля, поддерживаемые устройством. Дополнительную информацию о настройке полей в приложении см. в документации, прилагаемой к приложению.
3. Если поля неправильные, отмените печать, затем настройте поля в приложении.

**Причина:** Параметры печати были установлены неправильно.

### Перезапустите устройство

**Решение:** Выключите устройство, а затем отсоедините кабель питания от сети. Снова подключите кабель питания к розетке, а затем нажмите кнопку **Вкл**, чтобы включить устройство.

**Причина:** Устройство обнаружило ошибку.

### Обратитесь в службу поддержки HP

**Решение:** Если выполнены все действия, описанные в предыдущих разделах, а проблема остается, обратитесь в службу технической поддержки HP.

См. информацию по адресу: [www.hp.com/support](http://www.hp.com/support).

При необходимости выберите страну/регион, а затем щелкните ссылку **Связь с HP** для получения информации об обращении в службу технической поддержки.

**Причина:** Может потребоваться помощь для обеспечения правильной работы устройства или программного обеспечения.

## Устранение неполадок качества печати

Используйте этот раздел для устранения следующих проблем с качеством печати:

- [Распечатанные фотографии выглядят мутными, нечеткими или имеют неправильные цвета](#)

### Распечатанные фотографии выглядят мутными, нечеткими или имеют неправильные цвета

**Решение:** Для достижения наилучшего качества печати цветных фотографий не допускайте скопления отпечатанных фотографий в лотке для бумаги.

**Причина:** Если распечатанные фотографии накапливаются в лотке до полного высыхания чернил, возможно искажение цвета на фотографии.

---

## Устранение неполадок с картой памяти

Этим разделом можно пользоваться для устранения следующих неполадок карты памяти:

- [Устройство не может прочитать карту памяти](#)
- [Фотографии с карты памяти не переносятся на компьютер](#)

### Устройство не может прочитать карту памяти

Для устранения проблемы воспользуйтесь следующими решениями. Решения приведены в порядке убывания вероятности. Если первое решение не помогло устранить проблему, используйте оставшиеся решения до устранения проблемы.

- [Шаг 1. Вставьте карту памяти правильно](#)
- [Шаг 2. Извлеките дополнительную карту памяти](#)
- [Шаг 3. Переформатируйте карту памяти в цифровой фотокамере](#)

#### Шаг 1. Вставьте карту памяти правильно

**Решение:** Поверните карту памяти так, чтобы этикетка была сверху, а контакты были направлены к устройству. Затем вставьте карту в соответствующее гнездо, чтобы индикатор Фото начал светиться.

После правильной установки карты памяти индикатор Фото мигает несколько секунд, а затем светится.

**Причина:** Карта памяти была вставлена задним краем вперед или верхней стороной вниз.

Если это не помогло, используйте следующее решение.

---

#### Шаг 2. Извлеките дополнительную карту памяти

**Решение:** Не устанавливайте в устройство одновременно несколько карт памяти.

Если установлено более одной карты памяти, на дисплее появится сообщение об ошибке. Чтобы устранить проблему, извлеките какую-либо карту памяти.

**Причина:** Было установлено несколько карт памяти.

Если это не помогло, используйте следующее решение.

---

### Шаг 3. Переформатируйте карту памяти в цифровой фотокамере

**Решение:** Проверьте, нет ли на экране компьютера сообщения о повреждении изображений на карте памяти.

Если файловая система на карте повреждена, переформатируйте карту памяти в цифровой фотокамере. Дополнительную информацию см. в документации, прилагаемой к цифровой фотокамере.

---

△ **Внимание** При переформатировании карты памяти удаляются все фотографии, сохраненные на карте. Если ранее фотографии были переданы с карты памяти в компьютер, попытайтесь распечатать фотографии с компьютера. В противном случае потребуется вновь отснять все потерянные фотографии.

---

**Причина:** Файловая система карты памяти была повреждена.

---

## Фотографии с карты памяти не переносятся на компьютер

Выполните следующие действия.

- [Решение 1. Установите программное обеспечение устройства](#)
- [Решение 2. Проверьте подключение устройства к компьютеру](#)

### Решение 1. Установите программное обеспечение устройства

**Решение:** Установите прилагаемое к устройству программное обеспечение. После установки перезагрузите компьютер.

#### Установка программного обеспечения устройства

1. Вставьте компакт-диск в дисковод CD-ROM на компьютере и запустите программу установки.
2. При появлении приглашения щелкните **Установка других программ** для установки программного обеспечения устройства.
3. Следуйте инструкциям на экране и инструкциям по установке, которые прилагаются к устройству.

**Причина:** Программное обеспечение устройства не было установлено.

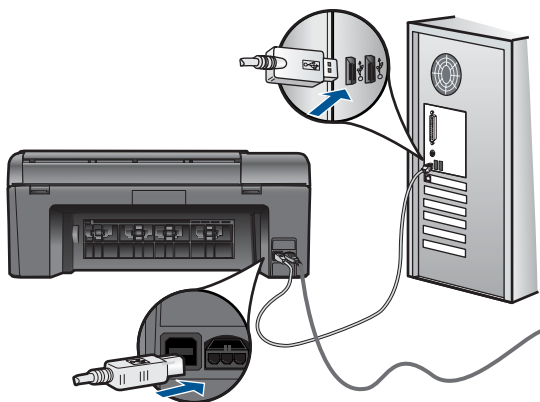
Если это не помогло, используйте следующее решение.

---

### Решение 2. Проверьте подключение устройства к компьютеру

**Решение:** Проверьте подключение устройства к компьютеру. Убедитесь, что кабель USB правильно подключен к порту USB на задней панели устройства.

Убедитесь, что другой конец кабеля USB подключен к порту USB на компьютере. После правильного подключения кабеля выключите устройство и снова включите его. Если устройство подсоединено к компьютеру с помощью беспроводной связи, проверьте, что соединение присутствует и устройство включено.



Дополнительную информацию о настройке устройства и его подключении к компьютеру см. в инструкциях по установке, прилагаемых к устройству.

**Причина:** Устройство не было правильно подсоединено к компьютеру.

---

## Устранение неполадок при сканировании

Этим разделом можно пользоваться для устранения следующих неполадок при сканировании:

- [Отсканированное изображение неправильно обрезается](#)
- [На отсканированном изображении вместо текста отображаются пунктирные линии](#)
- [Неправильный формат текста](#)
- [Неправильный или отсутствующий текст](#)

### Отсканированное изображение неправильно обрезается

**Решение:** Функция автообрезки в программе обрезает все, что не является частью основного изображения. Однако иногда это может привести к неудовлетворительным результатам. В таком случае отключите функцию автоматической обрезки в программе и выполните обрезку отсканированного изображения вручную или не используйте эту функцию.

**Причина:** В программе была установлена автоматическая обрезка сканированных изображений.

---

## На отсканированном изображении вместо текста отображаются пунктирные линии

**Решение:** Сделайте черно-белую копию оригинала, а затем отсканируйте копию.

**Причина:** Если выполняется сканирование текста для последующего редактирования и выбран тип изображения **Text** (Текст), сканер может не распознать цветной текст. При выборе типа изображения **Text** (Текст) выполняется черно-белое сканирование с разрешением 300 x 300 dpi.

Если выполнялось сканирование оригинала с графикой или рисунком вокруг текста, сканер мог не распознать текст.

---

## Неправильный формат текста

**Решение:** Некоторые приложения не поддерживают формат текста в рамках. Текст в рамке - это один из параметров сканирования документов в программе. Эта функция позволяет сохранять форматирование при сканировании документов со сложной компоновкой, например нескольких колонок информационного бюллетеня, и размещать текст в нескольких рамках в программе назначения. Выберите в программе правильный формат, чтобы компоновка и формат сканируемого текста не были изменены.

**Причина:** Были выбраны неправильные параметры сканирования документов.

---

## Неправильный или отсутствующий текст

Для устранения проблемы воспользуйтесь следующими решениями. Решения приведены в порядке убывания вероятности. Если первое решение не помогло устранить проблему, используйте оставшиеся решения до устранения проблемы.

- [Решение 1. Настройте яркость в программе](#)
- [Решение 2. Очистите стекло и крышку](#)
- [Решение 3. Выберите правильный язык OCR](#)

### Решение 1. Настройте яркость в программе

**Решение:** Настройте яркость в программе, а затем повторно отсканируйте оригинал.

**Причина:** Яркость была установлена неправильно.

Если это не помогло, используйте следующее решение.

---

### Решение 2. Очистите стекло и крышку

**Решение:** Выключите устройство и отсоедините кабель питания от электросети. Затем протрите стекло и подложку крышки для документов мягкой тканью.


**Причина:** На стекле или подложке крышки для документов могли скопиться мелкие частицы. Это может быть причиной низкого качества сканирования.

Если это не помогло, используйте следующее решение.

---

### Решение 3. Выберите правильный язык OCR

**Решение:** Выберите правильный язык OCR в программе.

 **Примечание.** Если используется HP Photosmart Essential, программное обеспечение для распознавания текста (OCR) может быть не установлено на компьютере. Для того чтобы установить программное обеспечение OCR, необходимо поместить компакт-диск в дисковод для компакт-дисков и выбрать **OCR** в меню установки **Пользовательская**.

**Причина:** В параметрах сканирования документов был неправильно задан язык оптического распознавания символов (OCR). Параметр **Язык OCR** указывает программе, каким образом следует распознавать символы в изображении оригинала. Если для параметра **Язык OCR** выбран неправильный язык сканируемого документа, отсканированный текст может выглядеть как бессмысленный набор символов.

---

## Устранение неполадок копирования

Этим разделом можно пользоваться для устранения следующих неполадок при копировании:

- [Функция По размеру бумаги работает со сбоями](#)

### Функция По размеру бумаги работает со сбоями

Выполните следующие действия.


- [Решение 1. Выполните сканирование, увеличьте изображение и напечатайте копию](#)
- [Решение 2. Протрите стекло и обратную сторону крышки для документов](#)

#### Решение 1. Выполните сканирование, увеличьте изображение и напечатайте копию

**Решение:** Функция **По размеру бумаги** позволяет увеличить оригинал только до максимального значения (в процентах), доступного для используемой модели. Например, на используемой модели максимальное значение может быть 200 %. Увеличение фотографии на паспорт на 200 % может оказаться недостаточным для того, чтобы фотография занимала всю страницу.

Если необходимо сделать большую копию с небольшого оригинала, отсканируйте его на компьютер, измените размер изображения в программе Сканирование HP, а затем распечатайте копию увеличенного изображения.

---

 **Примечание.** Не используйте устройство для копирования на конверты или другие типы бумаги, которые не поддерживаются устройством. Дополнительную информацию о рекомендуемых носителях см. в разделе "[Типы бумаги, рекомендуемые для печати](#)" на стр. 18.

---

**Причина:** Попытка увеличить размер слишком маленького оригинала.  
Если это не помогло, используйте следующее решение.

---

## Решение 2. Протрите стекло и обратную сторону крышки для документов

**Решение:** Выключите устройство, отсоедините кабель питания от сети. Затем протрите стекло и подложку крышки для документов мягкой тканью.

**Причина:** На стекле или подложке крышки для документов могли скопиться мелкие частицы. Устройство распознает все, что находится на стекле, как часть изображения.

---

## Ошибки

Этот раздел содержит следующие виды сообщений для данного устройства.

- [Сообщения устройства](#)
- [Сообщения о файлах](#)
- [Общие сообщения пользователю](#)
- [Сообщения о бумаге](#)
- [Сообщения о картриджах и печатающей головке](#)

## Сообщения устройства

Ниже приведен список сообщений об ошибках, относящихся к устройству:

- [Несоответствие версии микропрограммного обеспечения](#)
- [Память переполнена](#)
- [Сбой сканера](#)
- [Неправильное выключение](#)
- [Отсутствует программное обеспечение HP Photosmart](#)

## Несоответствие версии микропрограммного обеспечения

**Решение:** Обратитесь в службу технической поддержки HP.

См. информацию по адресу: [www.hp.com/support](http://www.hp.com/support).

При необходимости выберите страну/регион, а затем щелкните **Связь с HP** для получения информации об обращении в службу технической поддержки.

**Причина:** Номер версии микропрограммы устройства не соответствовал номеру версии программного обеспечения.

---

### Память переполнена

**Решение:** Попробуйте уменьшить количество копий.

**Причина:** Копируемый документ превысил объем памяти устройства.

---

### Сбой сканера

**Решение:** Выключите, а затем снова включите устройство. Перезапустите компьютер, а затем повторите сканирование.

Если проблема остается отключите кабель питания непосредственно от розетки, а не от сетевого фильтра. Если проблема возникает снова, обратитесь в центр технической поддержки HP. См. информацию по адресу: [www.hp.com/support](http://www.hp.com/support). При необходимости выберите страну/регион, а затем щелкните **Связь с HP** для получения информации об обращении в службу технической поддержки.

**Причина:** Устройство занято или сканирование прервано по неизвестной причине.

---

### Неправильное выключение

**Решение:** Нажмите кнопку **Вкл** для выключения или включения устройства.

**Причина:** После последнего использования устройство было выключено неправильно. Если для выключения устройства использовался переключатель питания сетевого фильтра или розетки, устройство может быть повреждено.

---

### Отсутствует программное обеспечение HP Photosmart

Выполните следующие действия.

- [Решение 1. Установите программное обеспечение HP Photosmart](#)
- [Решение 2. Проверьте подключение устройства к компьютеру](#)

#### Решение 1. Установите программное обеспечение HP Photosmart

**Решение:** Установите прилагаемое к устройству программное обеспечение. После установки перезагрузите компьютер.

#### Установка программного обеспечения устройства

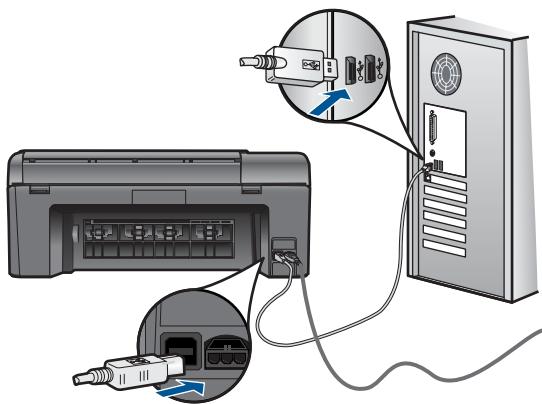
1. Вставьте компакт-диск в дисковод CD-ROM на компьютере и запустите программу установки.
2. При появлении приглашения щелкните **Установка других программ** для установки программного обеспечения устройства.
3. Следуйте инструкциям на экране и инструкциям по установке, которые прилагаются к устройству.

**Причина:** Программное обеспечение HP Photosmart не было установлено. Если это не помогло, используйте следующее решение.

---

## Решение 2. Проверьте подключение устройства к компьютеру

**Решение:** Проверьте подключение устройства к компьютеру. Убедитесь, что кабель USB правильно подключен к порту USB на задней панели устройства. Убедитесь, что другой конец кабеля USB подключен к порту USB на компьютере. После правильного подключения кабеля выключите устройство и снова включите его. Если устройство подсоединено к компьютеру с помощью беспроводной связи, проверьте, что соединение присутствует и устройство включено.



Дополнительную информацию о настройке устройства и его подключении к компьютеру см. в инструкциях по установке, прилагаемых к устройству.

**Причина:** Устройство не было правильно подсоединено к компьютеру.

## Сообщения о файлах

Ниже приведен список сообщений об ошибках, относящихся к файлам:

- [Ошибка при чтении или записи файла](#)
- [Нечитаемые файлы. Не читаются файлы NN](#)
- [Фотографии не обнаружены](#)
- [Файл не найден](#)
- [Недопустимое имя файла](#)
- [Поддерживаемые типы файлов для устройства](#)
- [Файл поврежден](#)

### Ошибка при чтении или записи файла

**Решение:** Проверьте правильность указания имени папки и файла.

**Причина:** Программному обеспечению устройства не удалось открыть или сохранить файл.

### Нечитаемые файлы. Не читаются файлы NN

**Решение:** Извлеките и снова вставьте карту памяти в устройство. Если это не помогло, снова выполните съемку с помощью цифровой камеры. Если файлы уже перенесены на компьютер, попробуйте их напечатать с помощью программного обеспечения устройства. Копии не будут повреждены.

**Причина:** Некоторые файлы на установленной карте памяти или накопителе повреждены.

---

### Фотографии не обнаружены

Выполните следующие действия.

- [Решение 1. Извлеките и снова установите карту памяти](#)
- [Решение 2. Напечатайте фотографии с компьютера](#)

#### Решение 1. Извлеките и снова установите карту памяти

**Решение:** Извлеките и снова установите карту памяти. Если это не помогло, снова выполните съемку с помощью цифровой камеры. Если файлы уже перенесены на компьютер, попробуйте их напечатать с помощью программного обеспечения устройства. Копии не будут повреждены.

**Причина:** Некоторые файлы на установленной карте памяти или накопителе повреждены.

Если это не помогло, используйте следующее решение.

---

#### Решение 2. Напечатайте фотографии с компьютера

**Решение:** Сделайте несколько снимков с помощью цифровой камеры. Если фотографии были сохранены на компьютере, их можно напечатать с помощью программного обеспечения устройства.

**Причина:** На карте памяти не найдены фотографии.

---

### Файл не найден

**Решение:** Завершите работу нескольких приложений и снова попытайтесь выполнить задание.

**Причина:** На компьютере было недостаточно памяти для создания файла предварительного просмотра.

---

### Недопустимое имя файла

**Решение:** Убедитесь в том, что в имени файла не используются недопустимые символы.

**Причина:** Введено недопустимое имя файла.

---

## Поддерживаемые типы файлов для устройства

Программное обеспечение устройства поддерживает только изображения в формате JPG и TIF.

### Файл поврежден

Выполните следующие действия.

- [Решение 1. Извлеките и снова вставьте карту памяти в устройство](#)
- [Решение 2. Переформатируйте карту памяти в цифровой фотокамере](#)

### Решение 1. Извлеките и снова вставьте карту памяти в устройство

**Решение:** Извлеките и снова установите карту памяти. Если это не помогло, снова выполните съемку с помощью цифровой камеры. Если файлы уже перенесены на компьютер, попробуйте их напечатать с помощью программного обеспечения устройства. Копии не будут повреждены.

**Причина:** Некоторые файлы на установленной карте памяти или накопителе повреждены.

Если это не помогло, используйте следующее решение.

---

### Решение 2. Переформатируйте карту памяти в цифровой фотокамере

**Решение:** Проверьте, нет ли на экране компьютера сообщения о повреждении изображений на карте памяти.

Если файловая система на карте повреждена, переформатируйте карту памяти на своей цифровой камере.

---

△ **Внимание** При переформатировании карты памяти удаляются все фотографии, сохраненные на карте. Если ранее фотографии были переданы с карты памяти в компьютер, попытайтесь распечатать фотографии с компьютера. В противном случае потребуется вновь отснять все потерянные фотографии.

---

**Причина:** Файловая система карты памяти была повреждена.

---

## Общие сообщения пользователю

Ниже приведен список сообщений, относящихся к основным ошибкам пользователя.

- [Ошибка карты памяти](#)
- [Невозможно выполнить обрезку](#)
- [Недостаточно места на диске](#)
- [Ошибка доступа к карте](#)
- [Не используйте одновременно несколько карт памяти.](#)
- [Карта вставлена неправильно](#)
- [Карта повреждена](#)

- [Карта вставлена не полностью](#)

### Ошибка карты памяти

Для устранения проблемы воспользуйтесь следующими решениями. Решения приведены в порядке убывания вероятности. Если первое решение не помогло устранить проблему, используйте оставшиеся решения до устранения проблемы.

- [Решение 1. Оставьте только одну карту памяти и извлеките остальные](#)
- [Решение 2. Извлеките карту памяти и вставьте ее правильно](#)
- [Решение 3. Надавите на карту памяти и вставьте ее до упора](#)

#### Решение 1. Оставьте только одну карту памяти и извлеките остальные

**Решение:** Оставьте только одну карту памяти и извлеките остальные. Устройство прочтет карту памяти и отобразит первую фотографию с карты памяти.

**Причина:** В устройстве было одновременно установлено две или более карт памяти.

Если это не помогло, используйте следующее решение.

---

#### Решение 2. Извлеките карту памяти и вставьте ее правильно

**Решение:** Извлеките карту памяти и вставьте ее правильно. При установке карты памяти в гнездо ее этикетка должна быть обращена вверх.

**Причина:** Карта памяти вставлена задним краем вперед или верхней стороной вниз.

Если это не помогло, используйте следующее решение.

---

#### Решение 3. Надавите на карту памяти и вставьте ее до упора

**Решение:** Извлеките карту памяти и вставьте ее в соответствующее гнездо до упора.

**Причина:** Карта памяти была вставлена не полностью.

---

### Невозможно выполнить обрезку

Выполните следующие действия.

- [Решение 1. Завершите работу некоторых приложений или перезагрузите компьютер](#)
- [Решение 2. Очистите корзину на рабочем столе](#)

#### Решение 1. Завершите работу некоторых приложений или перезагрузите компьютер

**Решение:** Закройте все неиспользуемые приложения. К ним относятся приложения, работающие в фоновом режиме, например, экранные заставки и

антивирусы. (При завершении антивирусной программы не забудьте запустить ее снова после завершения сканирования.) Попробуйте перезагрузить компьютер, чтобы очистить память. Возможно, потребуется приобрести дополнительную оперативную память (ОЗУ). См. документацию, которая входит в комплект поставки компьютера.

**Причина:** В компьютере недостаточно памяти.

Если это не помогло, используйте следующее решение.

---

## Решение 2. Очистите корзину на рабочем столе

**Решение:** Очистите корзину на рабочем столе компьютера. Кроме того, может потребоваться удалить с жесткого диска некоторые файлы, например, временные файлы.

**Причина:** Для выполнения сканирования требуется не менее 50 МБ свободного пространства на жестком диске.

---

## Недостаточно места на диске

**Решение:** Очистите корзину на рабочем столе компьютера. Кроме того, может потребоваться удалить с жесткого диска некоторые файлы, например, временные файлы.

**Причина:** В компьютере недостаточно памяти.

---

## Ошибка доступа к карте

**Решение:** Извлеките карту памяти и вставьте ее в соответствующее гнездо до упора.

**Причина:** Карта памяти была вставлена не полностью.

---

## Не используйте одновременно несколько карт памяти.

**Решение:** Не устанавливайте в устройство одновременно несколько карт памяти.

Если установлено более одной карты памяти, на дисплее появится сообщение об ошибке. Чтобы устранить проблему, извлеките какую-либо карту памяти.

**Причина:** В устройстве было одновременно установлено две или более карт памяти.

---

## Карта вставлена неправильно

**Решение:** Поверните карту памяти так, чтобы этикетка была сверху, а контакты были направлены к устройству. Затем вставьте карту в соответствующее гнездо, чтобы индикатор Фото начал светиться.

После правильной установки карты памяти индикатор Фото мигает несколько секунд, а затем светится.

**Причина:** Карта памяти вставлена задним краем вперед или верхней стороной вниз.

---

### Карта повреждена

**Решение:** Повторно отформатируйте карту памяти на цифровой камере или отформатируйте ее на компьютере в формате FAT. Дополнительную информацию см. в документации, прилагаемой к цифровой фотокамере.

---

△ **Внимание** При переформатировании карты памяти удаляются все фотографии, сохраненные на карте. Если ранее фотографии были переданы с карты памяти в компьютер, попытайтесь распечатать фотографии с компьютера. В противном случае потребуется вновь отснять все потерянные фотографии.

---

**Причина:** Возможно, карта памяти была отформатирована на компьютере с системой Windows XP. По умолчанию в системе Windows XP карта памяти емкостью 8 МБ (и менее) или 64 МБ (и более) будет отформатирована с использованием формата FAT32. В цифровых камерах и других устройствах используется формат FAT (FAT16 или FAT12), поэтому они не распознают карты в формате FAT32.

---

### Карта вставлена не полностью

**Решение:** Поверните карту памяти так, чтобы этикетка была сверху, а контакты были направлены к устройству. Затем вставьте карту в соответствующее гнездо, чтобы индикатор Фото начал светиться.

После правильной установки карты памяти индикатор Фото мигает несколько секунд, а затем светится.

**Причина:** Карта памяти была вставлена не полностью.

---

### Сообщения о бумаге

Ниже приведен список сообщений об ошибках, относящихся к бумаге:

- [Бумага перевернута](#)
- [Ошибка ориентации бумаги](#)
- [Высыхание чернил](#)

### Бумага перевернута

**Решение:** Загрузите бумагу в лоток для бумаги стороной для печати вниз.

**Причина:** Бумага в лотке была перевернута.

---

### Ошибка ориентации бумаги

**Решение:** Загрузите бумагу в лоток для бумаги коротким краем вперед и стороной для печати вниз. Продвиньте бумагу вперед до упора.

**Причина:** Бумага в лотке имела альбомную ориентацию.

---

### Высыхание чернил

**Решение:** Оставьте лист в лотке для бумаги, пока не исчезнет сообщение. Если необходимо убрать распечатанный лист до того, как исчезнет сообщение, аккуратно возьмите его с обратной стороны или за края, а затем положите на плоскую поверхность для высыхания.

**Причина:** Для высыхания прозрачных пленок и некоторых других материалов требуется больше времени, чем обычно.

---

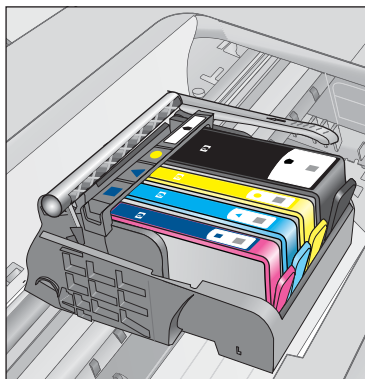
## Сообщения о картриджах и печатающей головке

Ниже приведен список сообщений об ошибках картриджа и печатающей головки:

- [Картриджи установлены в неправильных гнездах](#)
- [Общая ошибка принтера](#)
- [Несовместимые картриджи](#)
- [Несовместимая печатающая головка](#)
- [Предупреждение о чернилах](#)
- [Проблемы с картриджем](#)
- [Предупреждение о емкости службы чернил](#)
- [Ошибка системы струйной печати](#)
- [Проверьте картриджи](#)
- [Установите картриджи](#)
- [Картридж другого производителя \(не HP\)](#)
- [Закончились оригинальные чернила HP](#)
- [Ранее использованный оригинальный картридж HP](#)
- [Проблема с печатающей головкой](#)
- [Проблема при подготовке принтера](#)

### Картриджи установлены в неправильных гнездах

**Решение:** Извлеките и снова установите указанные картриджи в гнезда, соответствующие цвету и обозначению на картридже.



Для выполнения печати картридж каждого типа должен быть установлен в соответствующем гнезде.

Подробнее см:

["Замена картриджей" на стр. 52](#)

**Причина:** Указанные картриджи установлены в неправильном гнезде.

---

### Общая ошибка принтера

Выполните следующие действия.

- [Решение 1. Перезапустите устройство](#)
- [Решение 2. Обратитесь в службу поддержки HP](#)

#### Решение 1. Перезапустите устройство

**Решение:** Выключите устройство, а затем отсоедините кабель питания от сети. Снова подключите кабель питания к розетке, а затем нажмите кнопку **Вкл**, чтобы включить устройство.

**Причина:** Устройство обнаружило ошибку.

Если это не помогло, используйте следующее решение.

---

#### Решение 2. Обратитесь в службу поддержки HP

**Решение:** Запишите код ошибки, указанный в сообщении, а затем обратитесь в службу поддержки HP. См. информацию по адресу:

[www.hp.com/support](http://www.hp.com/support)

При необходимости выберите страну/регион, а затем щелкните **Связь с HP** для получения информации об обращении в службу технической поддержки.

**Причина:** Возникла проблема с устройством.

---

## Несовместимые картриджи

Выполните следующие действия.

- [Решение 1. Убедитесь, что используются совместимые картриджи](#)
- [Решение 2. Обратитесь в службу поддержки HP](#)

### Решение 1. Убедитесь, что используются совместимые картриджи

**Решение:** Убедитесь, что используются картриджи, подходящие для устройства. Список совместимых картриджей см. в печатной документации, прилагаемой к устройству.

Если используются картриджи, не совместимые с устройством, замените указанные картриджи на совместимые.

---

△ **Внимание** HP не рекомендует извлекать картридж до того, как сменный картридж будет готов к установке.

---

Если используются правильные картриджи, переходите к следующему решению.

Подробнее см:

- ["Заказ расходных материалов"](#) на стр. 54
- ["Замена картриджей"](#) на стр. 52

**Причина:** Указанные картриджи не предназначены для использования с данным устройством в текущей конфигурации.

Если это не помогло, используйте следующее решение.

---

### Решение 2. Обратитесь в службу поддержки HP

**Решение:** Обратитесь в службу технической поддержки HP.

См. информацию по адресу: [www.hp.com/support](http://www.hp.com/support).

При необходимости выберите страну/регион, а затем щелкните **Связь с HP** для получения информации об обращении в службу технической поддержки.

**Причина:** Картриджи не предназначены для использования с данным устройством.

---

### Несовместимая печатающая головка

**Решение:** Обратитесь в службу технической поддержки HP.

См. информацию по адресу: [www.hp.com/support](http://www.hp.com/support).

При необходимости выберите страну/регион, а затем щелкните **Связь с HP** для получения информации об обращении в службу технической поддержки.

**Причина:** Печатающая головка не предназначена для использования с данным устройством или повреждена.

---

### Предупреждение о чернилах

**Решение:** При получении предупреждения о чернилах заменять указанный картридж не требуется. Однако недостаточное количество чернил может привести к ухудшению качества печати. Для продолжения следуйте инструкциям на дисплее.

---

△ **Внимание** HP не рекомендует извлекать картридж до того, как сменный картридж будет готов к установке.

---

При установке повторно заправленного или восстановленного картриджа либо картриджа, который использовался в другом устройстве, индикатор уровня чернил может показывать неправильное значение или будет недоступен.

Предупреждения и индикаторы уровней чернил предоставляют приблизительные значения, предназначенные только для планирования. При получении предупреждения о чернилах подготовьте для замены новые картриджи, чтобы избежать возможных задержек при печати. Картридж можно заменить, когда качество печати станет неприемлемым.

Подробнее см:

["Замена картриджей" на стр. 52](#)

**Причина:** В указанном картридже не хватает чернил для правильной печати.

---

### Проблемы с картриджем

Для устранения проблемы воспользуйтесь следующими решениями. Решения приведены в порядке убывания вероятности. Если первое решение не помогло устранить проблему, используйте оставшиеся решения до устранения проблемы.

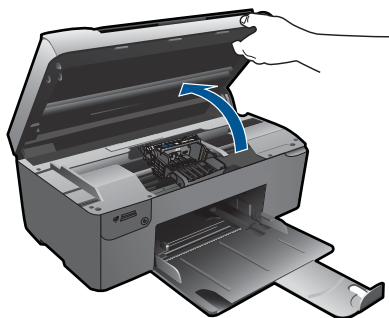
- [Решение 1. Установите картриджи правильно](#)
- [Решение 2. Закройте фиксатор каретки](#)
- [Решение 3. Очистите электрические контакты](#)
- [Решение 4. Замените картридж](#)
- [Решение 5. Обратитесь в службу поддержки HP](#)

#### Решение 1. Установите картриджи правильно


**Решение:** Убедитесь, что все картриджи установлены правильно. Для устранения этой неполадки выполните следующие действия.

##### Убедитесь, что картриджи установлены правильно

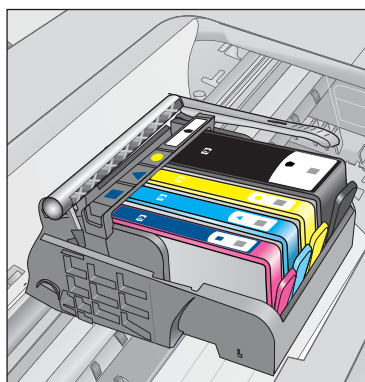
1. Убедитесь, что устройство включено.
2. Откройте крышку доступа к картриджам. Для этого поднимите ее за передний край справа устройства, пока она не зафиксируется.



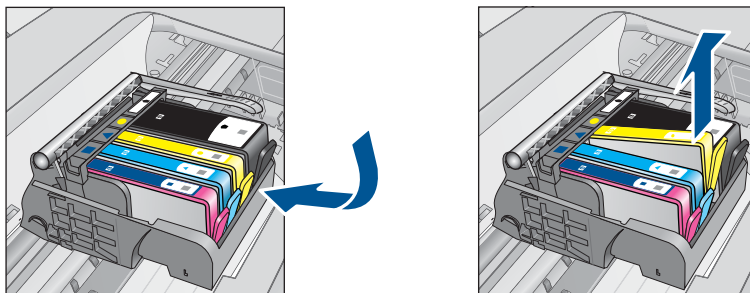
Каретка переместится к центру устройства.

 **Примечание.** Подождите, пока печатающая головка остановится.

- Убедитесь, что картриджи установлены в соответствующие гнезда. Форма значка и цвет чернил картриджа должны соответствовать значку и цвету гнезда.

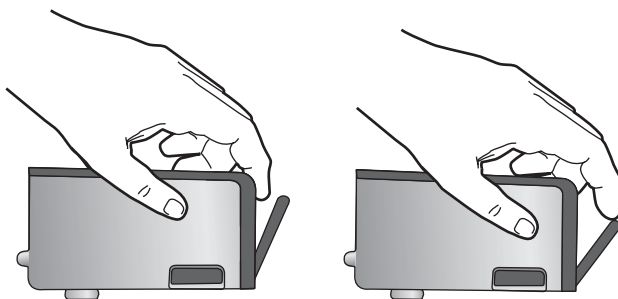


- Проведите пальцем по верху картриджей и убедитесь, что все картриджи встали на место.
- Нажмите на картридж, если он выступает. Он должен со щелчком зафиксироваться на месте.
- Если картридж выступал и удалось вставить его на место со щелчком, закройте крышку доступа к картриджам и проверьте, исчезло ли сообщение об ошибке.
  - Если сообщения нет, устранение неполадок можно прекратить. Ошибка устранена.
  - Если сообщение остается, переходите к следующему шагу.
  - Если все картриджи установлены должным образом, переходите к следующему шагу.
- Найдите картридж, указанный в сообщении об ошибке, и нажмите выступ на нем, чтобы извлечь из гнезда.

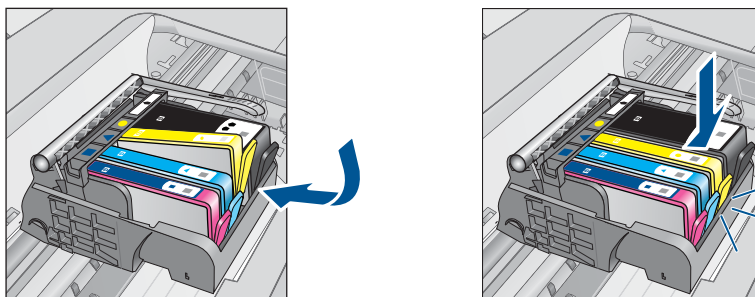


8. Нажмите на картридж, чтобы установить его на место. Если картридж установлен правильно, будет слышен щелчок. Если щелчка не было, возможно, требуется выровнять выступ.
9. Извлеките картридж из гнезда.
10. Аккуратно отогните выступ в сторону от картриджа.

△ **Внимание** Не сгибайте выступ более, чем на 1,27 см.



11. Установите картридж на место. Он должен зафиксироваться на месте со щелчком.



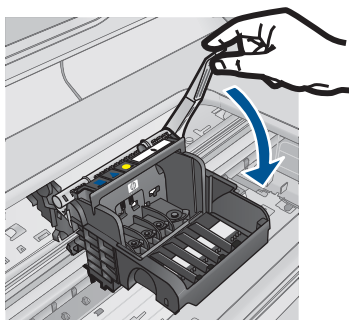
12. Закройте крышку доступа к картриджам и проверьте, исчезло ли сообщение об ошибке.
13. Если сообщение об ошибке все еще появляется, выключите, а затем снова включите устройство.

**Причина:** Указанные картриджи установлены неправильно.

Если это не помогло, используйте следующее решение.

### Решение 2. Закройте фиксатор каретки

**Решение:** Поднимите фиксатор и аккуратно опустите его, чтобы убедиться, что фиксатор, удерживающий печатающую головку надежно закрыт. Незакрепленный фиксатор может стать причиной неправильного расположения картриджа и проблем при печати. Для правильной установки картриджа фиксатор должен быть опущен.



**Причина:** Фиксатор печатающей головки закрыт неправильно.

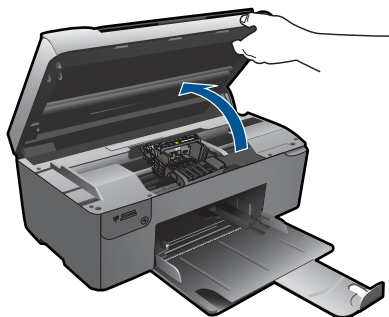
Если это не помогло, используйте следующее решение.

### Решение 3. Очистите электрические контакты


**Решение:** Очистите электрические контакты картриджа.

#### Очистка электрических контактов

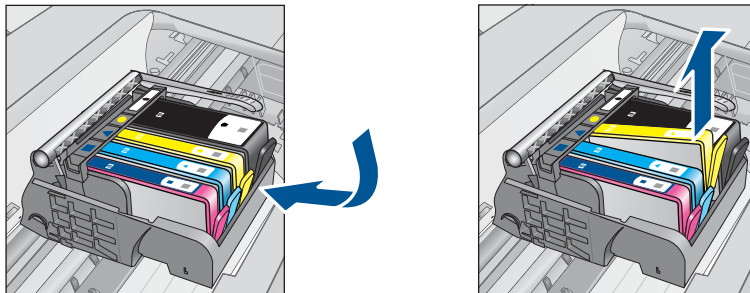
1. Убедитесь, что устройство включено.
2. Откройте крышку доступа к картриджам. Для этого поднимите ее за синие ручки доступа сбоку устройства, пока она не зафиксируется.



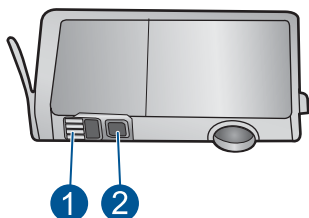
Каретка переместится к центру устройства.

 **Примечание.** Подождите, пока печатающая головка остановится.

3. Найдите картридж, указанный в сообщении об ошибке, и нажмите его фиксатор, чтобы извлечь из гнезда.

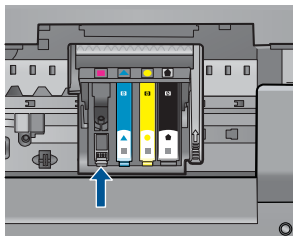


4. Удерживая картридж по бокам нижней частью вверх, определите расположение электрических контактов на картридже. Электрические контакты представляют собой 4 небольших металлических прямоугольника золотистого или медного цвета на нижней стороне картриджа.

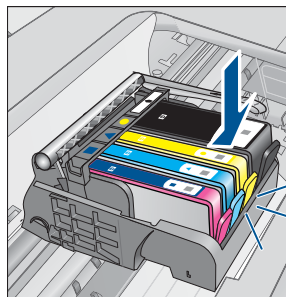
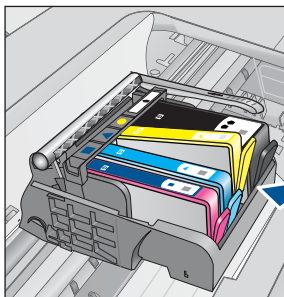


1	Окно чернил
2	Электрические контакты

5. Протрите контакты сухой тканью без ворса.
6. На внутренней стороне устройства найдите контакты в печатающей головке. Контакты представляют собой набор штырьков золотистого или медного цвета, соответствующих контактам на картридже.



7. Протрите контакты сухой тканью без ворса.
8. Установите картридж на место.



9. Закройте крышку доступа к картриджам и проверьте, исчезло ли сообщение об ошибке.
10. Если сообщение об ошибке все еще появляется, выключите, а затем снова включите устройство.

Если это сообщение появляется после очистки контактов картриджа, возможно, картридж неисправен.

Убедитесь, что гарантия на картридж по-прежнему действует.

- Если срок действия гарантии истек, приобретите новый картридж.
- Если срок действия гарантии не истек, обратитесь в службу технической поддержки HP для обслуживания или замены.

См. информацию по адресу: [www.hp.com/support](http://www.hp.com/support).

При необходимости выберите страну/регион, а затем щелкните **Связь с HP** для получения информации об обращении в службу технической поддержки.

Подробнее см:

- "[Информация о гарантии на картридж](#)" на стр. 54
- "[Замена картриджей](#)" на стр. 52

**Причина:** Необходимо выполнить очистку электрических контактов.

Если это не помогло, используйте следующее решение.

#### Решение 4. Замените картридж

**Решение:** Замените указанный картридж.

Если на картридж еще распространяется гарантия, обратитесь в службу поддержки HP для ремонта или замены.

См. информацию по адресу: [www.hp.com/support](http://www.hp.com/support).

При необходимости выберите страну/регион, а затем щелкните **Связь с HP** для получения информации об обращении в службу технической поддержки.

Подробнее см:

["Информация о гарантии на картридж"](#) на стр. 54

**Причина:** Указанные картриджи неисправны.

Если это не помогло, используйте следующее решение.

---

#### Решение 5. Обратитесь в службу поддержки HP

**Решение:** Обратитесь в службу технической поддержки HP.

См. информацию по адресу: [www.hp.com/support](http://www.hp.com/support).

При необходимости выберите страну/регион, а затем щелкните **Связь с HP** для получения информации об обращении в службу технической поддержки.

**Причина:** неполадки с устройством.

---

#### Предупреждение о емкости службы чернил

**Решение:** Если после получения данного сообщения планируется перемещать или транспортировать устройство, во избежание утечки чернил убедитесь, что оно расположено ровно и не поворачивайте его на бок.

Печать можно продолжить, но поведение системы струйной печати может измениться.

**Причина:** Максимальная емкость службы чернил устройства почти достигнута.

---

#### Ошибка системы струйной печати

**Решение:** Выключите устройство, отсоедините кабель питания и подождите 10 секунд. Затем снова подключите кабель питания и включите устройство.

Если это сообщение будет появляться снова, запишите код ошибки, указанный в сообщении на дисплее устройства, а затем обратитесь в службу поддержки HP. См. информацию по адресу:

[www.hp.com/support](http://www.hp.com/support)

При необходимости выберите страну/регион, а затем щелкните **Связь с HP** для получения информации об обращении в службу технической поддержки.

**Причина:** Печатающая головка или система подачи чернил неисправна и устройство не может выполнять печать.

---

### Проверьте картриджи

Для устранения проблемы воспользуйтесь следующими решениями. Решения приведены в порядке убывания вероятности. Если первое решение не помогло устранить проблему, используйте оставшиеся решения до устранения проблемы.

- [Решение 1. Установите все четыре картриджа](#)
- [Решение 2. Убедитесь, что картриджи установлены правильно](#)
- [Решение 3. Обратитесь в службу поддержки HP](#)

#### Решение 1. Установите все четыре картриджа

**Решение:** Убедитесь, что все картриджи установлены.

Подробнее см:

["Замена картриджей" на стр. 52](#)

**Причина:** Один или нескольких картриджей не установлены.

Если это не помогло, используйте следующее решение.

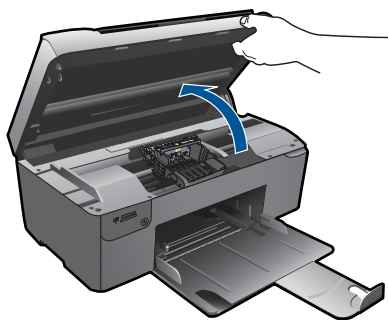
---

#### Решение 2. Убедитесь, что картриджи установлены правильно

**Решение:** Убедитесь, что все картриджи установлены правильно. Для устранения этой неполадки выполните следующие действия.


##### Убедитесь, что картриджи установлены правильно

1. Убедитесь, что устройство включено.
2. Откройте крышку доступа к картриджам. Для этого поднимите ее за передний край справа устройства, пока она не зафиксируется.



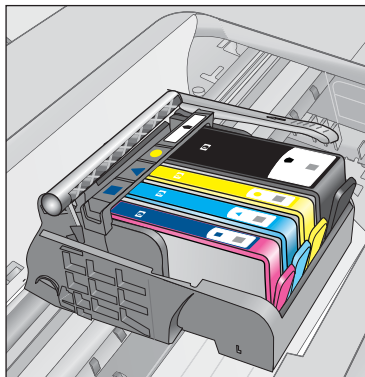
Каретка переместится к центру устройства.

---

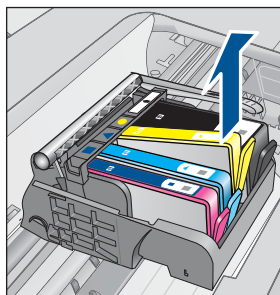
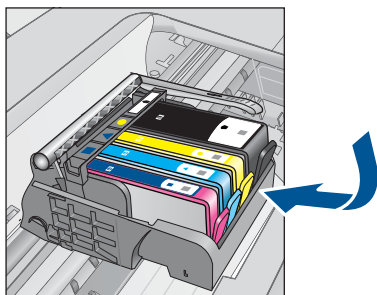
 **Примечание.** Подождите, пока печатающая головка остановится.

---

3. Убедитесь, что картриджи установлены в соответствующие гнезда. Форма значка и цвет чернил картриджа должны соответствовать значку и цвету гнезда.

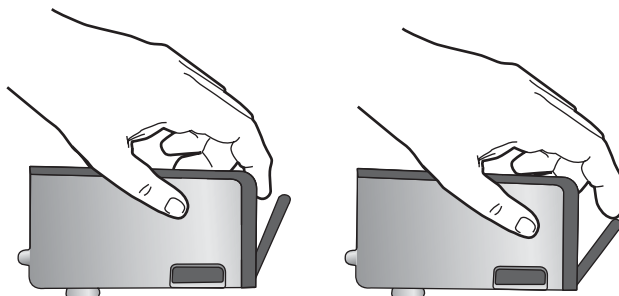


4. Проведите пальцем по верху картриджей и убедитесь, что все картриджи встали на место.
5. Нажмите на картридж, если он выступает. Он должен со щелчком зафиксироваться на месте.
6. Если картридж выступал и удалось вставить его на место со щелчком, закройте крышку доступа к картриджам и проверьте, исчезло ли сообщение об ошибке.
  - Если сообщения нет, устранение неполадок можно прекратить. Ошибка устранена.
  - Если сообщение остается, переходите к следующему шагу.
  - Если все картриджи установлены должным образом, переходите к следующему шагу.
7. Найдите картридж, указанный в сообщении об ошибке, и нажмите выступ на нем, чтобы извлечь из гнезда.

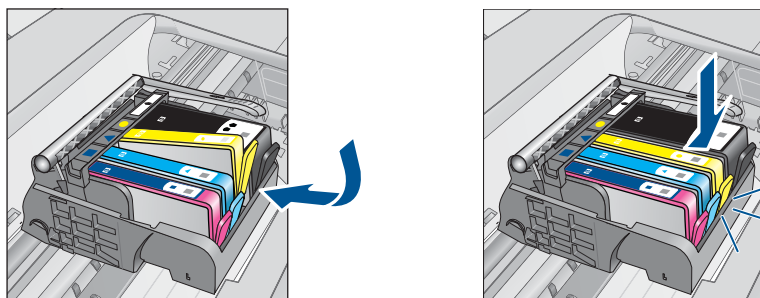


8. Нажмите на картридж, чтобы установить его на место.  
Если картридж установлен правильно, будет слышен щелчок. Если щелчка не было, возможно, требуется выровнять выступ.
9. Извлеките картридж из гнезда.
10. Аккуратно отогните выступ в сторону от картриджа.

△ **Внимание** Не сгибайте выступ более, чем на 1,27 см.



11. Установите картридж на место.  
Он должен зафиксироваться на месте со щелчком.



12. Закройте крышку доступа к картриджам и проверьте, исчезло ли сообщение об ошибке.
13. Если сообщение об ошибке все еще появляется, выключите, а затем снова включите устройство.

**Причина:** Картриджи установлены неправильно.

Если это не помогло, используйте следующее решение.

### Решение 3. Обратитесь в службу поддержки HP

**Решение:** Обратитесь в службу технической поддержки HP.

См. информацию по адресу: [www.hp.com/support](http://www.hp.com/support).

При необходимости выберите страну/регион, а затем щелкните **Связь с HP** для получения информации об обращении в службу технической поддержки.

**Причина:** Возникла проблема с картриджами.

---

### Установите картриджи

**Решение:** Убедитесь, что все картриджи установлены.

Подробнее см:

["Замена картриджей" на стр. 52](#)

**Причина:** Один или нескольких картриджей не установлены.

Если это не помогло, используйте следующее решение.

---

### Картридж другого производителя (не HP)


**Решение:** Следуйте инструкциям на экране для продолжения или замените указанный картридж.

△ **Внимание** HP не рекомендует извлекать картридж до того, как сменный картридж будет готов к установке.

---

HP рекомендует использовать оригинальные картриджи HP. Оригинальные картриджи HP предназначены для принтеров HP и протестированы с ними для обеспечения неизменно высокого качества печати.

---

 **Примечание.** HP не гарантирует качество и надежность неоригинальных расходных материалов (не HP). Гарантия не распространяется на обслуживание и ремонт принтера в связи с использованием расходных материалов другого производителя (не HP).

Если используются оригинальные картриджи HP, посетите веб-узел по адресу:

[www.hp.com/go/anticounterfeit](http://www.hp.com/go/anticounterfeit)

---

Подробнее см:

["Замена картриджей" на стр. 52](#)

**Причина:** Устройство обнаружило чернила другого производителя (не HP).

---

### Закончились оригинальные чернила HP

**Решение:** Следуйте инструкциям на экране для продолжения или замените указанный картридж.

Проверьте качество печати текущего задания. Если качество печати неудовлетворительное, попробуйте очистить печатающую головку. Это может улучшить качество печати.


Информация об уровнях чернил может быть недоступна.

---

△ **Внимание** HP не рекомендует извлекать картридж до того, как сменный картридж будет готов к установке.

---

HP рекомендует использовать оригинальные картриджи HP. Оригинальные картриджи HP предназначены для принтеров HP и протестированы с ними для обеспечения неизменно высокого качества печати.

 **Примечание.** HP не гарантирует качество и надежность неоригинальных расходных материалов (не HP). Гарантия не распространяется на обслуживание и ремонт принтера в связи с использованием расходных материалов другого производителя (не HP).

Если используются оригинальные картриджи HP, посетите веб-узел по адресу:

[www.hp.com/go/anticounterfeit](http://www.hp.com/go/anticounterfeit)

Подробнее см:

["Замена картриджей" на стр. 52](#)


**Причина:** Закончились оригинальные чернила HP в указанных картриджах.

### Ранее использованный оригинальный картридж HP

**Решение:** Проверьте качество печати текущего задания. Если качество печати неудовлетворительное, попробуйте очистить печатающую головку. Это может улучшить качество печати.

#### Очистка печатающей головки с помощью программы HP Photosmart

1. Загрузите в лоток для бумаги чистую белую бумагу формата Letter, A4 или Legal.
2. В программе Центр решений HP выберите **Параметры**.
3. В области **Параметры печати** выберите **Панель инструментов принтера**.

 **Примечание.** Окно **Панель инструментов принтера** можно также открыть из диалогового окна **Свойства печати**. В диалоговом окне **Свойства печати** выберите вкладку **Параметры**, а затем выберите **Службы принтера**.


Отобразится окно **Обслуживание принтера**.

4. Откройте вкладку **Службы устройства**.
5. Выберите **Очистка печатающих головок**.
6. Следуйте инструкциям до получения распечатки приемлемого качества, а затем щелкните **Готово**.

Предусмотрено два этапа очистки. Каждый этап занимает около двух минут и для него необходим один лист бумаги и большое количество чернил. После каждого этапа проверяйте качество печати. Приступайте к следующему этапу очистки только в том случае, если качество печати неудовлетворительно.

Если после выполнения обоих этапов очистки качество печати остается низким, выполните выравнивание принтера. Если после выравнивания принтера и очистки печатающей головки по-прежнему остаются проблемы с качеством печати, обратитесь в службу технической поддержки HP.

Для продолжения следуйте инструкциям на дисплее или экране компьютера.

 **Примечание.** HP не рекомендует оставлять картриджи вне принтера на длительный период времени. При установке картриджа, бывшего в употреблении, проверьте качество печати. Если качество неудовлетворительное, выполните процедуру очистки с помощью панели инструментов.

**Причина:** Оригинальный картридж HP ранее использовался в другом устройстве.

### Проблема с печатающей головкой

Выполните следующие действия.

- [Решение 1. Переустановите печатающую головку](#)
- [Решение 2. Обратитесь в службу поддержки HP](#)

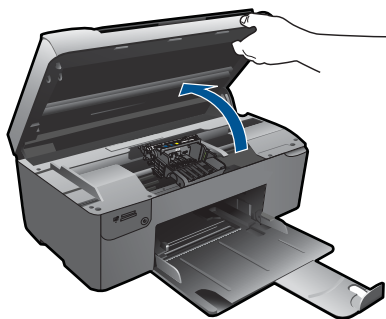
#### Решение 1. Переустановите печатающую головку

**Решение:** Убедитесь, что печатающая головка установлена, а крышка доступа к картриджам закрыта.

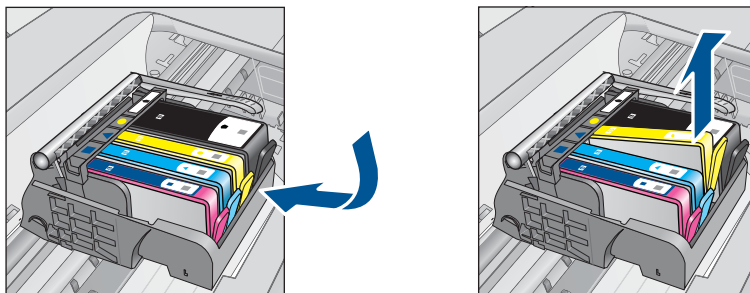
Переустановите печатающую головку.

#### Повторная установка печатающей головки

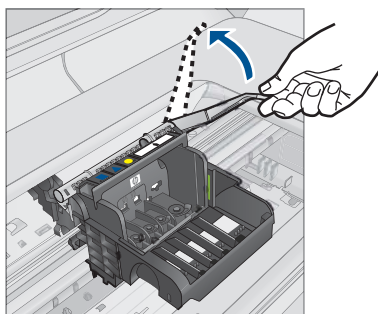
1. Убедитесь, что устройство включено.
2. Откройте крышку доступа к картриджам.



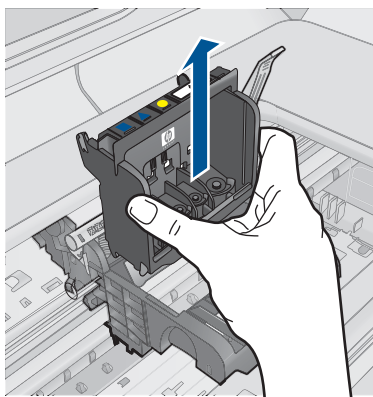
3. Извлеките все картриджи и поместите их на бумагу отверстиями для чернил вверх.



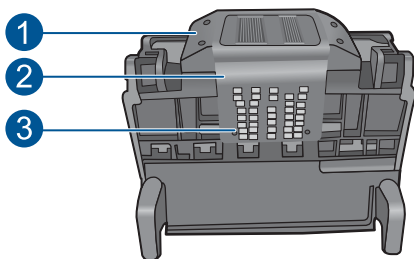
4. Поднимите фиксатор на каретке до упора.



5. Поднимите печатающую головку прямо вверх, чтобы извлечь ее.



6. Выполните очистку печатающей головки.  
В очистке нуждаются три области печатающей головки: пластиковые уступы по обеим сторонам сопел, край между соплами и контактами и сами электрические контакты.

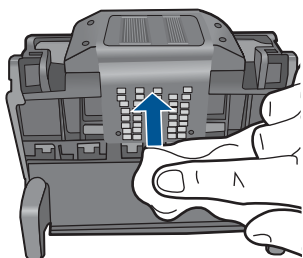


1	Пластиковые уступы по обеим сторонам сопел
2	Край между соплами и контактами
3	Электрические контакты

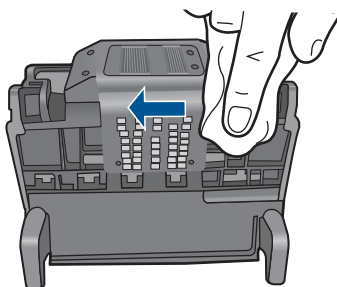
△ **Внимание** Прикасайтесь к областям сопел и электрических контактов **только** чистящими материалами.

#### Очистка печатающей головки

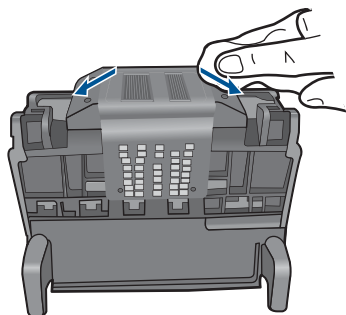
- а. Слегка смочите чистую ткань без ворса и протрите область электрических контактов снизу вверх. Протирайте только до края между соплами и электрическими контактами. Очищайте до тех пор, пока на ткани не перестанут оставаться следы чернил.



- б. Чтобы убрать накопившиеся чернила и грязь с края между соплами и контактами, используйте слегка намоченную ткань без ворса.



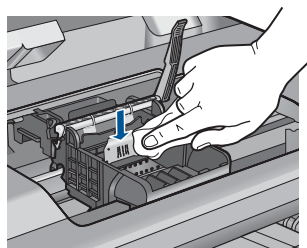
- в. Чтобы протереть пластиковые уступы по обеим сторонам сопел, используйте слегка намоченную ткань без ворса. Протирайте по направлению от сопел.



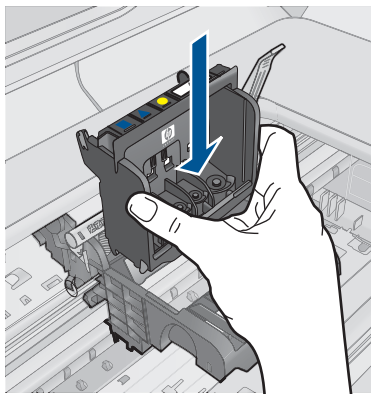
- г. Насухо протрите очищенные области сухой тканью без ворса перед тем, как перейти к следующему этапу.
7. Очистите электрические контакты внутри устройства.

#### Очистка электрических контактов устройства


- а. Слегка намочите чистую ткань без ворса в бутилированной или дистиллированной воде.
- б. Протирая ткань сверху вниз, очистите электрические контакты устройства. Используйте столько ткани, сколько потребуется. Очищайте до тех пор, пока на ткани не перестанут оставаться следы чернил.



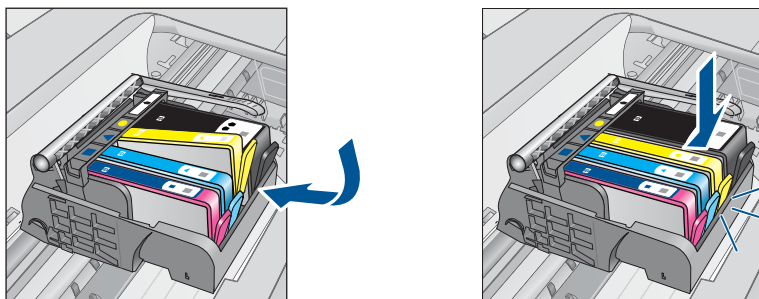
- в. Насухо протрите область сухой тканью без ворса перед тем, как перейти к следующему этапу.
8. Убедитесь, что фиксатор поднят, и вставьте печатающую головку на место.



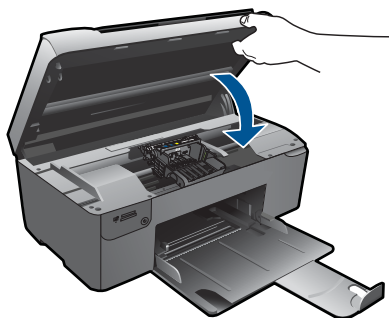
9. Осторожно опустите фиксатор.

 **Примечание.** Обязательно опускайте фиксатор перед тем, как вставить картриджи на место. Незакрепленный фиксатор может стать причиной неправильного расположения картриджей и проблем при печати. Для правильной установки картриджей фиксатор должен быть опущен.

10. Вставьте картридж в свободное гнездо в соответствии с цветовой маркировкой и нажмите так, чтобы он зафиксировался со щелчком.



11. Закройте крышку доступа к картриджам.



**Причина:** Возникла проблема с печатающей головкой.  
Если это не помогло, используйте следующее решение.

## Решение 2. Обратитесь в службу поддержки HP

**Решение:** Обратитесь в службу технической поддержки HP.

См. информацию по адресу: [www.hp.com/support](http://www.hp.com/support).

При необходимости выберите страну/регион, а затем щелкните **Связь с HP** для получения информации об обращении в службу технической поддержки.

**Причина:** Возникла проблема с печатающей головкой.

## Проблема при подготовке принтера

**Решение:** Проверьте качество печати текущего задания. Если качество неудовлетворительно, возможно, произошел сбой во внутренних часах устройства и обслуживание печатающей головки по расписанию не производилось. Попробуйте очистить печатающую головку, это может улучшить качество печати.

### Очистка печатающей головки с помощью программы HP Photosmart

1. Загрузите в лоток для бумаги чистую белую бумагу формата Letter, A4 или Legal.
2. В программе Центр решений HP выберите **Параметры**.
3. В области **Параметры печати** выберите **Панель инструментов принтера**.



**Примечание.** Окно **Панель инструментов принтера** можно также открыть из диалогового окна **Свойства печати**. В диалоговом окне **Свойства печати** выберите вкладку **Параметры**, а затем выберите **Службы принтера**.

Отобразится окно **Обслуживание принтера**.

4. Откройте вкладку **Службы устройства**.

5. Выберите **Очистка печатающих головок**.
6. Следуйте инструкциям до получения распечатки приемлемого качества, а затем щелкните **Готово**.

Предусмотрено два этапа очистки. Каждый этап занимает около двух минут и для него необходим один лист бумаги и большое количество чернил. После каждого этапа проверяйте качество печати. Приступайте к следующему этапу очистки только в том случае, если качество печати неудовлетворительно.

Если после выполнения обоих этапов очистки качество печати остается низким, выполните выравнивание принтера. Если после выравнивания принтера и очистки печатающей головки по-прежнему остаются проблемы с качеством печати, обратитесь в службу технической поддержки HP.

**Причина:** Устройство было выключено неправильно.

---

---

# 13 Остановка текущего задания

## Остановка текущего задания с устройства

- ▲ Нажмите **Отмена** на панели управления. Если выполнение текущего задания не прекратилось, нажмите кнопку **Отмена** еще раз.

Для отмены текущего задания может потребоваться некоторое время.



# 14 Техническая информация

В этом разделе приводятся технические характеристики и информация о международных нормативных положениях для устройства HP Photosmart.

Дополнительные характеристики см. в печатной документации, прилагаемой к устройству HP Photosmart.

Настоящий раздел содержит следующие темы:

- [Уведомление](#)
- [Информация о микросхеме картриджа](#)
- [Технические характеристики](#)
- [Программа охраны окружающей среды](#)
- [Заявления о соответствии стандартам](#)
- [Соответствие нормам беспроводной связи](#)

## Уведомление

### Уведомления компании Hewlett-Packard

Сведения, содержащиеся в настоящем документе, могут быть изменены без предварительного уведомления.

С сохранением всех прав. Воспроизведение, адаптация и перевод без предварительного письменного разрешения запрещены, за исключением случаев, предусмотренных законодательством по защите авторских прав.

Компания HP не предоставляет каких-либо гарантий на изделия и услуги, кроме явно указанных в гарантийных обязательствах, прилагаемых к изделиям и услугам. Никакая часть данного документа не может рассматриваться как дополнительные гарантийные обязательства. Компания HP не несет ответственности за технические или редакторские ошибки и упущения в настоящем документе.

© Компания Hewlett-Packard Development, 2009 г

Windows, Windows 2000 и Windows XP являются зарегистрированными в США торговыми марками корпорации Microsoft.

Windows Vista является зарегистрированной торговой маркой или торговой маркой корпорации Microsoft в США и/или в других странах.

Intel и Pentium являются товарными марками или зарегистрированными товарными марками корпорации Intel или ее филиалов в США и других странах.

## Информация о микросхеме картриджа

Картриджи HP, используемые с данным устройством, содержат микросхему памяти, которая способствует работе устройства. Кроме того, в данной микросхеме хранится ограниченный набор информации об использовании устройства, в том числе: дату первой установки картриджа, дату последнего использования картриджа, количество страниц, напечатанных с использованием этого картриджа, заполнение страниц, использовавшиеся режимы печати, все произошедшие ошибки печати и модель устройства. Эти данные помогают компании HP при разработке новых продуктов, отвечающих потребностям клиентов в печати.

Данные в микросхеме картриджа не содержат информации, которая может быть использована для идентификации клиента или пользователя картриджа, а также идентификации продукта.

Компания HP хранит образцы микросхем памяти из картриджей, возвращенных в HP по бесплатной программе возврата и утилизации продуктов (HP Planet Partners: [www.hp.com/hpinfo/globalcitizenship/environment/recycle/](http://www.hp.com/hpinfo/globalcitizenship/environment/recycle/)). Микросхемы памяти в этой подборке считываются и изучаются для дальнейшего улучшения будущих продуктов HP. Партнеры компании HP, участвующие в утилизации картриджей, также могут иметь доступ к этим данным.

Любые третьи лица, имеющие доступ к картриджу, могут получить анонимную информацию, записанную на микросхеме. Если желательно не открывать доступ к этой информации, можно привести микросхему в нерабочее состояние. Но после этого картридж невозможно будет использовать в устройстве HP.

При необходимости сохранения конфиденциальности этой анонимной информации можно сделать ее недоступной в микросхеме путем отключения сбора данных об использовании устройства.

#### Отключение функции сбора информации об использовании

1. Нажмите кнопку рядом с надписью **Копирование** на начальном экране. Появится меню **Меню Копирование**.
2. Нажмите последовательно верхнюю правую, среднюю левую и нижнюю левую кнопки.
3. Нажмите кнопку рядом с надписью **Отключить подсчет**.
4. Нажмите **ОК**.



**Примечание.** Чтобы повторно включить функцию сбора информации об использовании, восстановите заводские настройки по умолчанию.



**Примечание.** После отключения функции сбора данных об использовании устройства в микросхеме можно продолжать использование картриджа в устройстве HP.

## Технические характеристики

В этом разделе приведены технические характеристики устройства HP Photosmart. Полное описание характеристик устройства см. в документе технических характеристик на веб-узле [www.hp.com/support](http://www.hp.com/support).

#### Требования к системе

Требования к программному обеспечению и системе приведены в файле Readme.

Информацию о последующих версиях операционных систем и их поддержке см. на Web-сайте службы поддержки HP по адресу [www.hp.com/support](http://www.hp.com/support).

#### Характеристики окружающей среды

- Рекомендуемый диапазон рабочих температур: 15 ... 32 °C
- Допустимый диапазон рабочих температур: 5 ... 40 °C
- Влажность: 20 ... 80 % относительной влажности без конденсации (рекомендуется), максимальная температура конденсации 25 °C
- Диапазон температур хранения: -40 ... 60 °C
- При наличии сильных электромагнитных полей характеристики устройства HP Photosmart могут немного отличаться.
- HP рекомендует использовать кабель USB длиной не более 3 м, чтобы снизить помехи из-за потенциальных электромагнитных полей.

#### Характеристики бумаги

Тип	Плотность бумаги	Лоток для бумаги*
Обычная бумага	До 20 фунтов (до 75 г/кв.м)	До 125 (20 фунтов)
Бумага формата Legal	До 20 фунтов (до 75 г/кв.м)	До 125 (20 фунтов)
Каталожные карточки	110 фунтов Максимум (200 г/ кв. м)	До 40
Открытки Hagaki	110 фунтов Максимум (200 г/ кв. м)	До 40
Конверты	От 20 до 24 фунтов (От 75 до 90 г/кв. м)	До 15

(продолж.)

Тип	Плотность бумаги	Лоток для бумаги
Фотобумага 5 x 7 дюймов (13 x 18 см)	145 фунтов (236 г/кв. м)	До 40
Фотобумага 4 x 6 дюймов (10 x 15 см)	145 фунтов (236 г/кв. м)	До 40
Фотобумага 8,5 x 11 дюймов (216 x 279 мм)	145 фунтов (236 г/кв. м)	До 40

\* Максимальный объем.



**Примечание.** Полный список поддерживаемых размеров см. в драйвере принтера.

#### Характеристики печати

- Скорость печати зависит от сложности документа
- Панорамная печать
- Метод: струйная термopечать Drop-on-Demand
- Язык: PCL3 GUI

#### Характеристики сканирования

- Прилагается ПО для редактирования изображений.
- Twain-совместимый программный интерфейс.
- Разрешение: оптическое разрешение до 1200 x 2400 ppi; улучшенное разрешение 19200 ppi (программное)  
Дополнительную информацию о разрешении ppi (пиксели на дюйм) см. в справке программы.
- Цвет: 48 бит для цветного изображения, 8 бит для изображения с оттенками серого (256 уровней серого)
- Максимальный размер при сканировании со стекла: 21,6 x 29,7 см.

#### Характеристики копирования

- Цифровая обработка изображений
- Максимальное количество копий зависит от модели устройства
- Скорость копирования зависит от сложности документа и модели
- Максимальное значение увеличения размера копии составляет 200 ... 400 % (в зависимости от модели)
- Максимальное значение уменьшения размера копии составляет 25 ... 50 % (в зависимости от модели)

#### Разрешение печати

Для получения дополнительной информации о разрешении печати см. программное обеспечение принтера. Дополнительную информацию см. в разделе "[Просмотр разрешения печати](#)" на стр. 35.

#### Ресурс картриджа

Дополнительную информацию о предполагаемом ресурсе картриджа см. по адресу: [www.hp.com/go/learnaboutsupplies](http://www.hp.com/go/learnaboutsupplies).

## Программа охраны окружающей среды

Компания Hewlett-Packard стремится производить качественные изделия, не нанося ущерба окружающей среде. Конструкция устройства предусматривает возможность переработки

материалов. Количество используемых материалов сведено до минимума при сохранении надлежащей работоспособности и надежности. Конструкция обеспечивает удобство сортировки разнородных материалов. Крепления и другие соединения легко доступны и удаляются с помощью обычных инструментов. Предусмотрен быстрый доступ к важнейшим деталям устройства для эффективной разборки и ремонта.

Дополнительную информацию см. на веб-узле HP, посвященном охране окружающей среды:

[www.hp.com/hpinfo/globalcitizenship/environment/index.html](http://www.hp.com/hpinfo/globalcitizenship/environment/index.html)

Настоящий раздел содержит следующие темы:

- [Экология](#)
- [Использование бумаги](#)
- [Пластмассовые компоненты](#)
- [Сертификаты безопасности материалов](#)
- [Программа переработки отходов](#)
- [Программа по утилизации расходных материалов для струйных принтеров HP](#)
- [Энергопотребление](#)
- [Disposal of waste equipment by users in private households in the European Union](#)
- [Химические вещества](#)
- [Battery disposal in the Netherlands](#)
- [Battery disposal in Taiwan](#)
- [Attention California users](#)
- [EU battery directive](#)

## Экология

Компания HP готова помочь клиентам снизить воздействие на окружающую среду.

Компания HP предоставляет советы по экологии, которые помогут оценить и снизить влияние на окружающую среду при печати. В дополнение к использованию возможностей данного устройства просмотрите сведения об экологических инициативах компании HP на веб-узле HP Eco Solutions.

[www.hp.com/hpinfo/globalcitizenship/environment/](http://www.hp.com/hpinfo/globalcitizenship/environment/)

### Экологические возможности данного устройства

- **Расширенная печать веб-страниц.** Интерфейс программы «Расширенная печать веб-страниц HP» содержит окна **Альбом клипов** и **Редактирование клипов**, которые позволяют хранить, упорядочивать и печатать клипы, собранные в Интернете. Дополнительную информацию см. в разделе "[Печать веб-страницы](#)" на стр. 34.
- **Информация об энергосбережении.** Сертификационный статус ENERGY STAR® для данного устройства см. в разделе "[Энергопотребление](#)" на стр. 113.
- **Повторно используемые материалы.** Дополнительную информацию о переработке изделий HP см. на веб-узле по адресу: [www.hp.com/hpinfo/globalcitizenship/environment/recycle/](http://www.hp.com/hpinfo/globalcitizenship/environment/recycle/)

## Использование бумаги

С этим устройством можно использовать переработанную бумагу, соответствующую стандартам DIN 19309 и EN 12281:2002.

## Пластмассовые компоненты

Пластмассовые детали массой более 25 г маркированы в соответствии с международными стандартами, что обеспечивает правильную идентификацию материалов при утилизации изделия после окончания его срока службы.

## Сертификаты безопасности материалов

Сертификаты безопасности материалов (MSDS) можно получить на веб-узле HP:

[www.hp.com/go/msds](http://www.hp.com/go/msds)

### **Программа переработки отходов**

Во многих странах действуют программы возврата и утилизации изделий HP; перечень таких программ постоянно расширяется, и к участию в них привлекаются крупнейшие мировые центры утилизации электронной техники. Компания HP способствует сохранению природных ресурсов путем вторичной продажи некоторых изделий, пользующихся наибольшим спросом. Подробная общая информация о возврате и переработке изделий HP находится по адресу:

[www.hp.com/hpinfo/globalcitizenship/environment/recycle/](http://www.hp.com/hpinfo/globalcitizenship/environment/recycle/)

### **Программа по утилизации расходных материалов для струйных принтеров HP**

HP строго придерживается политики защиты окружающей среды. Программа переработки расходных материалов для струйной печати HP осуществляется во многих странах/регионах и позволяет бесплатно перерабатывать использованные картриджи. Дополнительную информацию можно получить на следующем веб-узле:

[www.hp.com/hpinfo/globalcitizenship/environment/recycle/](http://www.hp.com/hpinfo/globalcitizenship/environment/recycle/)

### **Энергопотребление**

Энергопотребление значительно снижается в спящем режиме, что способствует сохранению природных ресурсов и экономии средств без снижения высоких технических характеристик устройства. Сертификационный статус ENERGY STAR® данного устройства см. в его технических характеристиках или спецификациях. Список сертифицированных устройств также можно найти на веб-узле [www.hp.com/go/energystar](http://www.hp.com/go/energystar).



## Battery disposal in the Netherlands



Dit HP Product bevat een lithium-mangane-dioxide batterij. Deze bevindt zich op de hoofdprintplaat. Wanneer deze batterij leeg is, moet deze volgens de geldende regels worden afgevoerd.

## Battery disposal in Taiwan



廢電池請回收

Please recycle waste batteries.

## Attention California users

The battery supplied with this product may contain perchlorate material. Special handling may apply. For more information, go to the following Web site:

[www.dtsc.ca.gov/hazardouswaste/perchlorate](http://www.dtsc.ca.gov/hazardouswaste/perchlorate)

## EU battery directive



English	<p><b>European Union Battery Directive</b> This product contains a battery that is used to maintain data integrity of real time clock or product settings and is designed to last the life of the product. Any attempt to service or replace this battery should be performed by a qualified service technician.</p>
Français	<p><b>Directive sur les batteries de l'Union Européenne</b> Ce produit contient une batterie qui permet de maintenir l'intégrité des données pour les paramètres du produit ou l'horloge en temps réel et qui a été conçue pour durer aussi longtemps que le produit. Toute tentative de réparation ou de remplacement de cette batterie doit être effectuée par un technicien qualifié.</p>
Deutsch	<p><b>Batterie-Richtlinie der Europäischen Union</b> Dieses Produkt enthält eine Batterie, die dazu dient, die Datenintegrität der Echtzeituhr sowie der Produkteinstellungen zu erhalten, und die für die Lebensdauer des Produkts ausreicht. Im Bedarfsfall sollte das Instandhalten bzw. Austauschen der Batterie von einem qualifizierten Servicetechniker durchgeführt werden.</p>
Italiano	<p><b>Direttiva dell'Unione Europea relativa alla raccolta, al trattamento e allo smaltimento di batterie e accumulatori</b> Questo prodotto contiene una batteria utilizzata per preservare l'integrità dei dati dell'orologio in tempo reale o delle impostazioni del prodotto e la sua durata si intende pari a quella del prodotto. Eventuali interventi di riparazione o sostituzione della batteria devono essere eseguiti da un tecnico dell'assistenza qualificato.</p>
Español	<p><b>Directiva sobre baterías de la Unión Europea</b> Este producto contiene una batería que se utiliza para conservar la integridad de los datos del reloj de tiempo real o la configuración del producto y está diseñada para durar toda la vida útil del producto. El mantenimiento o la sustitución de dicha batería deberá realizarla un técnico de mantenimiento cualificado.</p>
Česky	<p><b>Směrnice Evropské unie pro nakládání s bateriemi</b> Tento výrobek obsahuje baterii, která slouží k uchování správných dat hodin reálného času nebo nastavení výrobku. Baterie je navržena tak, aby vydržela celou životnost výrobku. Jakýkoliv pokus o opravu nebo výměnu baterie by měl provést kvalifikovaný servisní technik.</p>
Dansk	<p><b>EU's batteridirektiv</b> Produktet indeholder et batteri, som bruges til at vedligeholde dataintegriteten for realtidsur- eller produktindstillinger og er beregnet til at holde i hele produktets levetid. Service på batteriet eller udskiftning bør foretages af en uddannet servicetekniker.</p>
Nederlands	<p><b>Richtlijn batterijen voor de Europese Unie</b> Dit product bevat een batterij die wordt gebruikt voor een juiste tijdsaanwijzing van de klok en het behoud van de productinstellingen. Bovendien is deze ontworpen om gedurende de levensduur van het product mee te gaan. Het onderhoud of de vervanging van deze batterij moet door een gekwalificeerde onderhoudstechnicus worden uitgevoerd.</p>
Esati	<p><b>Euroopa Liidu aku direktiiv</b> Toode sisaldab akut, mida kasutatakse reaalaja kella andmeühitsuse või toote sätete säilitamiseks. Aku on valmistatud kestma terve toote kasutusaja. Aku tohib hooldada või vahetada ainult kvalifitseeritud hooldustehnik.</p>
Suomi	<p><b>Euroopan unionin paristodirektiivi</b> Tämä laite sisältää pariston, jota käytetään reaaliaikaisen kellon tietojen ja laitteen asetusten säilyttämiseen. Pariston on suunniteltu kestävän laitteen koko käyttöajan ajan. Pariston mahdollinen korjaus tai vaihto on jätettävä pätevän huoltohenkilön tehtäväksi.</p>
Ελληνικά	<p><b>Οδηγία της Ευρωπαϊκής Ένωσης για τις ηλεκτρικές σήτες</b> Αυτό το προϊόν περιλαμβάνει μία μπαταρία, η οποία χρησιμοποιείται για τη διατήρηση της ακεραιότητας των δεδομένων ρολογιού πραγματικού χρόνου ή των ρυθμισμένων προεπιλογών και έχει σχεδιαστεί έτσι ώστε να διαρκέσει όσο και το προϊόν. Τυχόν απόπειρες επιδιόρθωσης ή αντικατάστασης αυτής της μπαταρίας θα πρέπει να πραγματοποιούνται από κατάλληλα εκπαιδευμένο τεχνικό.</p>
Magyar	<p><b>Az Európai unió telepek és akkumulátorok direktívája</b> A termék tartalmaz egy elemet, melynek feladata az, hogy biztosítsa a valós idejű óra vagy a termék beállításainak adatintegritását. Az elem úgy van tervezve, hogy végig kitartson a termék használatá során. Az elem bármilyen javítását vagy cseréjét csak képzett szakember végezheti el.</p>
Latviski	<p><b>Eiropas Savienības Bateriju direktīva</b> Produktam ir baterija, ko izmanto reāla laika pulksteņa vai produkta iestatījumu datu integritātes saglabāšanai, un tā ir paredzēta visam produkta dzīves ciklam. Jebkura apkope vai baterijas nomaiņa ir jāveic atbilstoši kvalificētam darbiniekam.</p>
Литовська	<p><b>Eiropos Sąjungos baterijų ir akumuliatorių direktyva</b> Šiame gaminyje yra baterija, kuri naudojama, kad būtų galima prižiūrėti realaus laiko laikrodžio veikimą arba gaminio nuostatas; ji skirta veikt visą gaminio eksploatavimo laiką. Bet kokius šios baterijos aptarnavimo arba keitimo darbus turi atlikti kvalifikuotas aptarnavimo technikas.</p>
Portuguesa	<p><b>Direktiva Unii Europejskiej w sprawie baterii i akumulatorów</b> Produkt zawiera baterię wykorzystywaną do zachowania integralności danych zegara czasu rzeczywistego lub ustawień produktu, która podtrzymuje działanie produktu. Przegląd lub wymiana baterii powinny być wykonywane wyłącznie przez uprawnionego technika serwisu.</p>
Portuguesa	<p><b>Directiva sobre baterías da União Européia</b> Este produto contém uma bateria que é usada para manter a integridade dos dados do relógio em tempo real ou das configurações do produto e é projetada para ter a mesma duração que este. Qualquer tentativa de consertar ou substituir essa bateria deve ser realizada por um técnico qualificado.</p>
Slovenščina	<p><b>Smernica Európskej únie pre zaobchádzanie s batériami</b> Tento výrobok obsahuje batériu, ktorá slúži na uchovanie správnych údajov hodin reálneho času alebo nastavení výrobku. Batéria je skonštruovaná tak, aby vydržala celú životnosť výrobku. Akýkoľvek pokus o opravu alebo výmenu batérie by mal vykonať kvalifikovaný servisný technik.</p>
Slovenščina	<p><b>Direktiva Evropske unije o baterijah in akumulatorjih</b> V tem izdelku je baterija, ki zagotavlja natančnost podatkov ure v realnem času ali nastavitev izdelka v celotni življenjski dobi izdelka. Kakršno koli popravilo ali zamenjavo te baterije lahko izvede le pooblaščen tehnik.</p>
Svenska	<p><b>EU:s batteridirektiv</b> Produkten innehåller ett batteri som används för att upprätthålla data i realtidsklockan och produktinställningarna. Batteriet ska räkna produktens hela livslängd. Endast kvalificerade servicetekniker får utföra service på batteriet och byta ut det.</p>
Български	<p><b>Директива за батерии на Европейския съюз</b> Този продукт съдържа батерия, която се използва за поддържане на целостта на данните на часовника в реално време или настройките за продукта, създадена на издръжливост през целия живот на продукта. Сервизът или замнаната на батерията трябва да се извършва от квалифициран техник.</p>
Română	<p><b>Directiva Uniunii Europene referitoare la baterii</b> Acest produs conține o baterie care este utilizată pentru a menține integritatea datelor ceasului de timp real sau setărilor produsului și care este proiectată să funcționeze pe întreaga durată de viață a produsului. Orice lucrare de service sau de înlocuire a acestei baterii trebuie efectuată de un tehnician de service calificat.</p>

## Заявления о соответствии стандартам

Устройство HP Photosmart соответствует требованиям к продуктам, разработанным регламентирующими органами вашей страны/региона.

Настоящий раздел содержит следующие темы:

- [Нормативный идентификационный номер модели](#)
- [FCC statement](#)
- [VCCI \(Class B\) compliance statement for users in Japan](#)
- [Notice to users in Japan about the power cord](#)
- [Notice to users in Korea](#)
- [HP Photosmart Wireless B109 series declaration of conformity](#)

### Нормативный идентификационный номер модели

Для нормативной идентификации этому устройству присвоен нормативный номер модели. Нормативный номер модели данного изделия: SDGOB-0913. Не следует путать этот нормативный номер с маркетинговым названием (HP Photosmart Wireless B109 series и т.п.) или номерами изделий (Q8444A и т.п.).

### FCC statement

#### FCC statement

The United States Federal Communications Commission (in 47 CFR 15.105) has specified that the following notice be brought to the attention of users of this product.

This equipment has been tested and found to comply with the limits for a Class B digital device, pursuant to Part 15 of the FCC Rules. These limits are designed to provide reasonable protection against harmful interference in a residential installation. This equipment generates, uses and can radiate radio frequency energy and, if not installed and used in accordance with the instructions, may cause harmful interference to radio communications. However, there is no guarantee that interference will not occur in a particular installation. If this equipment does cause harmful interference to radio or television reception, which can be determined by turning the equipment off and on, the user is encouraged to try to correct the interference by one or more of the following measures:

- Reorient the receiving antenna.
- Increase the separation between the equipment and the receiver.
- Connect the equipment into an outlet on a circuit different from that to which the receiver is connected.
- Consult the dealer or an experienced radio/TV technician for help.

For further information, contact:

Manager of Corporate Product Regulations  
Hewlett-Packard Company  
3000 Hanover Street  
Palo Alto, Ca 94304  
(650) 857-1501

Modifications (part 15.21)

The FCC requires the user to be notified that any changes or modifications made to this device that are not expressly approved by HP may void the user's authority to operate the equipment.

This device complies with Part 15 of the FCC Rules. Operation is subject to the following two conditions: (1) this device may not cause harmful interference, and (2) this device must accept any interference received, including interference that may cause undesired operation.

## VCCI (Class B) compliance statement for users in Japan

この装置は、情報処理装置等電波障害自主規制協議会（VCCI）の基準に基づくクラスB情報技術装置です。この装置は、家庭環境で使用することを目的としていますが、この装置がラジオやテレビジョン受信機に近接して使用されると受信障害を引き起こすことがあります。

取り扱い説明書に従って正しい取り扱いをして下さい。

## Notice to users in Japan about the power cord

製品には、同梱された電源コードをお使い下さい。


同梱された電源コードは、他の製品では使用出来ません。

## Notice to users in Korea

사용자 안내문(B급 기기)

이 기기는 비업무용으로 전자파 적합 등록을 받은 기기로서, 주거지역에서는 물론 모든 지역에서 사용할 수 있습니다.

## HP Photosmart Wireless B109 series declaration of conformity

		<b>DECLARATION OF CONFORMITY</b> according to ISO/IEC 17050-1 and EN 17050-1	
<b>Manufacturer's Name:</b>	Hewlett-Packard Company	DoC#: SDGOB-0913	
<b>Manufacturer's Address:</b>	16399 West Bernardo Drive San Diego, CA 92127, USA		
<b>declares, that the product</b>			
<b>Product Name:</b>	HP Photosmart Wireless All-in-One Series - B109		
<b>Regulatory Model Number:<sup>1)</sup></b>	SDGOB-0913		
<b>Product Options:</b>	ALL		
<b>Radio Module:</b>	RSVLD-0707 (802.11g/b)		
<b>Power Adapter:</b>	0957-2269		
<b>conforms to the following Product Specifications and Regulations:</b>			
<b>SAFETY:</b>	IEC 60950-1:2001 / EN60950-1:2001 IEC 60825-1 Ed. 1.2: 2001 / EN 60825-1 + A2 + A1: 2002 (LED) GB4943: 2001		
<b>EMC:</b>	CISPR 22: 2005 / EN55022: 2006 Class B CISPR 24: 1997 +A1: 2001 +A2: 2002 / EN 55024:1998 +A1: 2001 + A2: 2003 Class B EN 301 489-1 V1.6.1:2005 / EN 301 489-17 V1.2.1: 2002 IEC 61000-3-2: 2005 / EN 61000-3-2: 2006 IEC 61000-3-3: 1994 +A1: 2001 / EN 61000-3-3:1995 +A1: 2001 FCC Title 47 CFR, Part 15 Class B / ICES-003, Issue 4 GB9254-1998, GB17625.1-2003		
<b>RADIO:</b>	EN 300 328 V1.7.1		
<b>HEALTH:</b>	EU: 1999/519/EC		
<p>This Device complies with Part 15 of the FCC Rules. Operation is subject to the following two Conditions: (1) this device may not cause harmful interference, and (2) this device must accept any interference received, including interference that may cause undesired operation</p> <p>The product herewith complies with the requirements of the EMC Directive 2004/108/EC, the Low Voltage Directive 2006/95/EC and the R&amp;TTE Directive 1999/5/EC and carries the CE-Marking accordingly</p>			
<b>Additional Information:</b>			
1. This product is assigned a Regulatory model number which stays with the regulatory aspects of the design. The Regulatory Model Number is the main product identifier in the regulatory documentation and test reports, this number should not be confused with the marketing name or the product numbers.			
<b>Local contact for regulatory topics only:</b>			
EMEA: Hewlett-Packard GmbH, HQ-TRE, Herrenberger Strasse 140, 71034 Böblingen, Germany <a href="http://www.hp.com/go/certificates">www.hp.com/go/certificates</a>			
US: Hewlett Packard, 3000 Hanover St., Palo Alto 94304, U.S.A. 650-857-1501			

## Соответствие нормам беспроводной связи

Этот раздел содержит следующую информацию о соответствии нормам для беспроводных устройств.

- [Exposure to radio frequency radiation](#)
- [Notice to users in Brazil](#)

- [Notice to users in Canada](#)
- [European Union regulatory notice](#)
- [Notice to users in Taiwan](#)

## Exposure to radio frequency radiation

### Exposure to radio frequency radiation



**Caution** The radiated output power of this device is far below the FCC radio frequency exposure limits. Nevertheless, the device shall be used in such a manner that the potential for human contact during normal operation is minimized. This product and any attached external antenna, if supported, shall be placed in such a manner to minimize the potential for human contact during normal operation. In order to avoid the possibility of exceeding the FCC radio frequency exposure limits, human proximity to the antenna shall not be less than 20 cm (8 inches) during normal operation.

## Notice to users in Brazil

### Aviso aos usuários no Brasil

Este equipamento opera em caráter secundário, isto é, não tem direito à proteção contra interferência prejudicial, mesmo de estações do mesmo tipo, e não pode causar interferência a sistemas operando em caráter primário. (Res.ANATEL 282/2001).

## Notice to users in Canada

### Notice to users in Canada/Note à l'attention des utilisateurs canadiens

**For Indoor Use.** This digital apparatus does not exceed the Class B limits for radio noise emissions from the digital apparatus set out in the Radio Interference Regulations of the Canadian Department of Communications. The internal wireless radio complies with RSS 210 and RSS GEN of Industry Canada.

**Utiliser à l'intérieur.** Le présent appareil numérique n'émet pas de bruit radioélectrique dépassant les limites applicables aux appareils numériques de la classe B prescrites dans le Règlement sur le brouillage radioélectrique édicté par le ministère des Communications du Canada. Le composant RF interne est conforme à la norme RSS-210 and RSS GEN d'Industrie Canada.

### European Union Regulatory Notice

Products bearing the CE marking comply with the following EU Directives:

- Low Voltage Directive 2006/95/EC
- EMC Directive 2004/108/EC

CE compliance of this product is valid only if powered with the correct CE-marked AC adapter provided by HP.

If this product has telecommunications functionality, it also complies with the essential requirements of the following EU Directive:

- R&TTE Directive 1999/5/EC

Compliance with these directives implies conformity to harmonized European standards (European Norms) that are listed in the EU Declaration of Conformity issued by HP for this product or product family. This compliance is indicated by the following conformity marking placed on the product.



The wireless telecommunications functionality of this product may be used in the following EU and EFTA countries:

Austria, Belgium, Bulgaria, Cyprus, Czech Republic, Denmark, Estonia, Finland, France, Germany, Greece, Hungary, Iceland, Ireland, Italy, Latvia, Liechtenstein, Lithuania, Luxembourg, Malta, Netherlands, Norway, Poland, Portugal, Romania, Slovak Republic, Slovenia, Spain, Sweden, Switzerland and United Kingdom.

#### Products with 2.4-GHz wireless LAN devices

##### France

For 2.4 GHz Wireless LAN operation of this product certain restrictions apply: This product may be used indoor for the entire 2400-2483.5 MHz frequency band (channels 1-13). For outdoor use, only 2400-2454 MHz frequency band (channels 1-9) may be used. For the latest requirements, see <http://www.art-telecom.fr>.

##### Italy

License required for use. Verify with your dealer or directly with the General Direction for Frequency Planning and Management (Direzione Generale Pianificazione e Gestione Frequenze).

## Notice to users in Taiwan

### 低功率電波輻射性電機管理辦法

#### 第十二條

經型式認證合格之低功率射頻電機，非經許可，公司、商號或使用者均不得擅自變更頻率、加大功率或變更設計之特性及功能。

#### 第十四條

低功率射頻電機之使用不得影響飛航安全及干擾合法通信；經發現有干擾現象時，應立即停用，並改善至無干擾時方得繼續使用。

前項合法通信，指依電信法規定作業之無線電通信。低功率射頻電機須忍受合法通信或工業、科學及醫藥用電波輻射性電機設備之干擾。

# Указатель

## Б

- безопасность
  - сеть, ключ WEP 9, 10
  - устранение неполадок 9
- бумага
  - рекомендуемые типы 18
  - советы 22
  - характеристики 110
- бумага legal
  - характеристики 110
- бумаги формата Letter
  - характеристики 110

## В

- веб-страницы, печать 34
- вкладка "Профили печати" 36

## Г

- гарантия 60

## Д

- дисплей
  - изменение размеров 65

## З

- заявления о соответствии стандартам
  - нормативный идентификационный номер модели 117

## К

- картриджи
  - закончились чернила HP 98
  - неправильные 87
  - несовместимые 87
  - отсутствует 88
  - поврежден 88
  - ранее использованные 99
  - сообщения об ошибках 85

- чернила другого производителя (не HP) 98
- карты памяти
  - нечитаемый файл 80
  - отсутствуют фотографии 80
  - сообщение об ошибке 82
  - устранение неполадок 72
  - HP Photosmart не может прочитать данные 72
- ключ WEP, настройка 9
- кнопки, панель управления 14
- конвертов
  - характеристики 110
- копирование
  - не работает функция "В размер страницы" 76
  - устранение неполадок 76

## Н

- не работает функция "В размер страницы" 76
- недопустимое имя файла 80
- неполадки
  - копирование 76
  - печать 66
  - сканирование 74
  - сообщения об ошибках 77
- неполадки при подключении устройство HP All-in-One
  - не включается 61
- неправильное выключение 78
- несоответствие версии микропрограммы 77

## О

- обрезка
  - не выполняется 82
- обслуживание

- отчет о качестве печати 55
- страница диагностики 55
- окружающая среда
  - программа охраны окружающей среды 111
  - характеристики окружающей среды 110
- отсутствует
  - картридж 88
  - текст с отсканированного изображения 75
- отчет о качестве печати 55
- отчеты
  - диагностика 55
  - качество печати 55

## П

- панель управления
  - кнопки 14
  - функции 14
- параметры печати
  - качество печати 72
- переустановка ПО 65
- период поддержки по телефону
  - поддержка по телефону 59
- печатающая головка
  - проблемы 100
- печать
  - веб-страницы 34
  - отчет о качестве печати 55
  - страница диагностики 55
  - устранение неполадок 66
  - характеристики 111
- по истечении периода поддержки 60
- поврежденный картридж 88
- поддерживаемые типы соединения

совместное использование принтера 11  
поддержка по телефону при копировании 59  
характеристики прозрачных пленок 111  
характеристики 110

**С**  
сетевая плата 5, 7  
сеть  
    безопасность 9  
    сетевая плата 5, 7  
сканирование  
    не выполняется 78  
    неправильный текст 75  
    неправильный формат текста 75  
    обрезается неправильно 74  
    текст отображается в виде пунктирных линий 75  
    устранение неполадок 74  
    характеристики сканирования 111  
совместное использование принтера  
    USB 11  
    Windows 11  
сообщения об ошибках карты памяти 82  
чтение или запись файла 79  
соответствие нормам беспроводный интерфейс 119  
страница диагностики 55

**Т**  
текст  
    неправильный или отсутствует на сканированном изображении 75  
    неправильный формат на отсканированном изображении 75  
    пунктирные линии на отсканированном изображении 75

техническая информация  
    требования к системе 110  
характеристики бумаги 110  
характеристики копирования 111  
характеристики окружающей среды 110  
характеристики печати 111  
характеристики сканирования 111  
техническая поддержка  
    гарантия 60  
требования к системе 110

**У**  
удаление программного обеспечения 65  
установка программного обеспечения  
    повторная установка 65  
    удаление 65  
устранение неполадок  
    карта памяти 72  
    копирование 76  
    настройка 60  
    неправильные размеры 65  
    печать 66  
    сканирование 74  
    сообщения об ошибках 77  
утилизация картриджи 113

**Ф**  
файл  
    недопустимое имя 80  
    нечитаемый 80  
    поддерживаемые форматы 81  
фотобумага  
    рекомендуемые типы 17  
    характеристики 110  
фотобумаги 10 x 15 см  
    характеристики 110  
фотографии  
    отсутствуют 80

**Ч**  
чернила  
    время высыхания 85

**Ш**  
шифрование  
    ключ WEP 9

**Э**  
экранный обнаружения принтера, Windows 11  
этикетки  
    характеристики 110