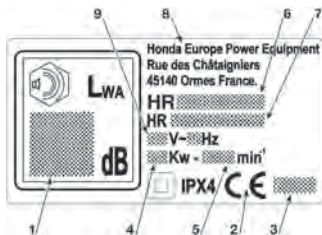


**Газонокосилки HRE 330 / 370**  
**Руководство по эксплуатации**

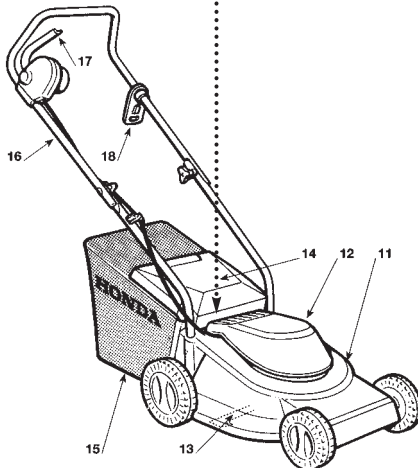
---

# СВЕДЕНИЯ О ГАЗОНОКОСИЛКЕ



1. Уровень шума согласно директиве ЕЭС 2000/14/СЕ
2. Знак соответствия согласно директиве ЕЭС 98/37
3. Год производства
4. Мощность
5. Скорость работы мотора, об/мин
6. Тип газонокосилки
7. Серийный номер
8. Название и адрес завода-производителя
9. Напряжение и частота тока

11. Корпус
12. Двигатель
13. Нож
14. Защитный щиток
15. Травосборник
16. Ручка
17. Рукоятка управления двигателем
18. Направляющая шнура питания



## ПРЕДУПРЕДИТЕЛЬНЫЕ РИСУНКИ

При использовании газонокосилки необходимо соблюдать осторожность. Из соображений безопасности на корпусе газонокосилки наклеены предупредительные рисунки, целью которых является напомнить Вам об основных правилах безопасности при работе с газонокосилкой. Смысл рисунков разъясняется ниже.

Эти предупредительные рисунки представляют собой неотъемлемую часть газонокосилки. В случае если они отклеились или стерлись, обратитесь к Вашему дилеру Honda для их замены.

Мы также советуем Вам внимательно изучить рекомендации по безопасности, приведенные в соответствующей главе настоящего руководства.

## Рисунки



**Опасность пореза.**  
Вращающийся нож:  
Не приближайтесь к ножу.



**Важно.** Прочитайте руководство по эксплуатации перед использованием газонокосилки.



**Опасность получения травмы** от выброшенного газонокосилкой постороннего предмета.



**Обращайтесь с ножом осторожно.** Выключите газонокосилку из сети перед осуществлением обслуживания или если шнур питания поврежден.

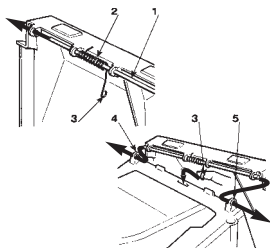


Следите за тем, чтобы шнур питания не находился вблизи от ножа.

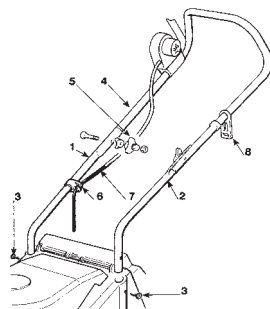
ТЕХНИЧЕСКИЕ ДАННЫЕ	HRE330	HRE370
Размеры	1080 x 390 x 1000 мм	1110 x 430 x 1030 мм
Собственная масса	12 кг	13 кг
Ширина покоса	33 см	37 см
Высота среза травы	25 – 55 мм	
Диаметр передних колес	130 мм	
Диаметр задних колес	160 мм	
Объем травосборника	27 л	35 л
Двигатель (однофазный электрический)	1100 Вт	1300 Вт
Скорость работы двигателя (об/мин)	2850	2850
Уровень шума согласно директиве ЕЭС 2000/14/СЕ	90 дБ (А)	93 дБ (А)
Давление звукового излучения на оператора (ЕЭС 81/1051)	75 дБ (А)	80 дБ (А)
Вибрация (prEN 1033)	4 м/с <sup>2</sup>	4 м/с <sup>2</sup>

# 1

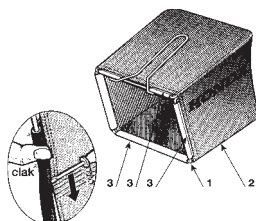
## СБОРКА ГАЗОНОКОСИЛКИ



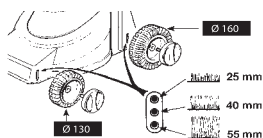
Установите защитный щиток: вставьте спицу (1) и пружину (2), как показано на рисунке. Сначала вставьте спицу в правый паз (4). Затем вставьте петлю (3) пружины в центральное отверстие. Затем вставьте спицу в левый паз (5).



Вставьте правую (1) и левую (2) части ручки в соответствующие пазы и зафиксируйте их винтами (3). Прикрепите верхнюю часть ручки (4) к нижней с помощью гаек (5) и болтов, как показано на рисунке. Установите фиксатор провода (6) в указанную позицию. Закрепите шнур (7). На рисунке показано место, где должен быть установлен фиксатор (8) шнура питания.



Вставьте каркас (1) травосборника в травосборник (2) и при помощи отвертки закрепите пластиковые профили (3), как показано на рисунке.

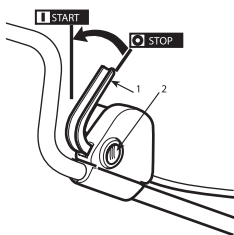


Выберите нужную высоту среза травы и установите колеса, используя соответствующие отверстия.

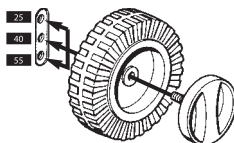
# 2

# 2

## УПРАВЛЕНИЕ ГАЗОНОКОСИЛКОЙ



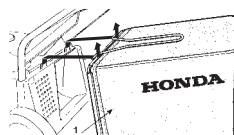
Управление двигателем осуществляется при помощи рукоятки и кнопки для того, чтобы исключить возможность случайного включения двигателя. Для запуска двигателя нажмите кнопку (2) и потяните за рукоятку (1). Если Вы отпустите рукоятку (1), двигатель автоматически остановится.



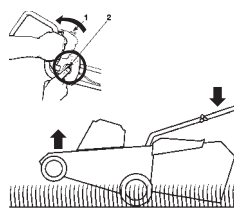
Высота среза травы зависит от того, в какие отверстия установлены колеса газонокосилки. Все колеса должны быть установлены на одинаковой высоте. **ПРОИЗВОДИТЕ УСТАНОВКУ КОЛЕС ТОЛЬКО ПРИ ВЫКЛЮЧЕННОМ НОЖЕ.**

# 3

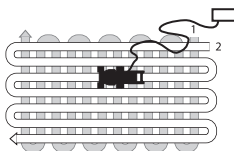
## РАБОТА



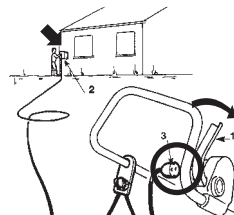
Поднимите защитный щиток и установите травосборник (1), как показано на рисунке.



Запустите двигатель: нажмите кнопку (2) и потяните за рукоятку (1). Если требуется наклонить газонокосилку для облегчения запуска двигателя, приподнимите ее верхнюю часть **ТОЛЬКО НА ВРЕМЯ, НЕОБХОДИМОЕ ДЛЯ ЗАПУСКА ДВИГАТЕЛЯ.**



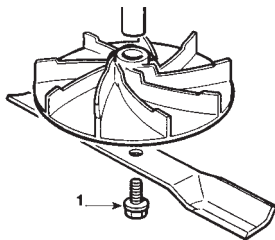
При работе следите за тем, чтобы шнур питания находился зади Вас на уже покосенном участке. Газон будет иметь наилучший вид, если всегда стричь его с одинаковыми установками высоты среза травы и в различных направлениях.



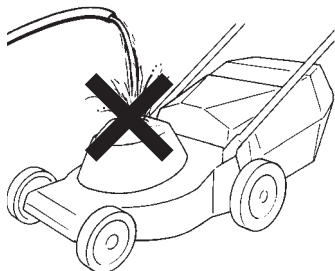
После окончания работы отпустите рукоятку (1). **СНАЧАЛА** выключите шнур питания из розетки (2), **А ЗАТЕМ** выньте его из газонокосилки (3). Перед осуществлением каких бы то ни было операций с газонокосилкой подождите, пока нож остановится.

### ВАЖНОЕ ЗАМЕЧАНИЕ.

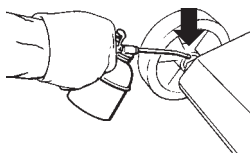
Если во время работы мотор остановился из-за перегрева, подождите 5 минут перед повторным включением.



Если Вы снимали нож, устанавливайте его, как показано на рисунке. Затяните центральный винт на 1,6-1,8 кг/м.



Не мойте газонокосилку из шланга. Избегайте попадания воды в двигатель и электрические узлы газонокосилки. Не используйте твердые предметы для очистки корпуса газонокосилки.



Смазывайте оси колес. Храните газонокосилку в сухом месте.

# ИНСТРУКЦИЯ ПО БЕЗОПАСНОСТИ

## A) ПРЕДВАРИТЕЛЬНЫЕ ЗАМЕЧАНИЯ

- 1) Внимательно прочитайте инструкцию. Прежде чем начать работу, ознакомьтесь с устройством газонокосилки и правилами пользования. Вы должны уметь быстро останавливать движение газонокосилки.
- 2) Используйте газонокосилку только по прямому назначению, то есть для покоса и сбора травы. Использование газонокосилки в иных целях опасно и может привести к повреждению газонокосилки.
- 3) Не разрешайте детям или людям, не знакомым с настоящей инструкцией, пользоваться газонокосилкой. Злоупотребление Вашей страной может накладываться возрастные ограничения на право пользование газонокосилками.
- 4) Не используйте газонокосилку в следующих случаях:
  - Если рядом находится люди, особенно дети, или домашние животные,
  - Оператор находится под действием медикаментов или веществ, влияющих на скорость реакции и способность к концентрации внимания.
- 5) Помните, что пользователь несет ответственность за несчастные случаи или ущерб, причиненный иными лицами или на имущество.

## B) ПОДГОТОВКА К ЭКСПЛУАТАЦИИ

- 1) При использовании газонокосилки всегда надевайте ботинки и длинные брюки. Не работайте босиком или в сандалиях.
- 2) Внимательно осмотрите участок, который вы собираетесь косить, и удалите с него все объекты, которые могут попасть в газонокосилку: камни, ветки, проволоку, кости и т.д.
- 3) Осмотрите газонокосилку перед использованием. Убедитесь в том, что нож, болты крепления и лезвия не повреждены и не изношены. В целях сохранения балансировки замене подлежат все поврежденные или изношенные узлы ножа.
- 4) Перед использованием установите защитные приспособления на открытие выброса травы (схваченный щиток или трапозборник).
- 5) **ВНИМАНИЕ: ОПАСНО!** При использовании электроприборов избегайте воды!
  - все операции с проводами должны производиться в сухом месте;
  - не допускайте соприкосновения разъемов электропроводов с водой (травяной мокрой травой);
  - соединения между шнурами питания должны быть водонепроницаемыми. Используйте удлинители с водонепроницаемыми гнездами;
  - включайте газонокосилку в сеть через устройство защитного отключения с максимальным током отключения 30 А.
- 6) Должны использоваться шнуры питания канцелярских или типа «H05RN-F» или «H05VVH-F» с минимальным сечением 1,5 мм<sup>2</sup> с максимальной длиной 25 м.
- 7) Перед включением газонокосилки прикрепите шнур питания к фиксатору на ручке газонокосилки.

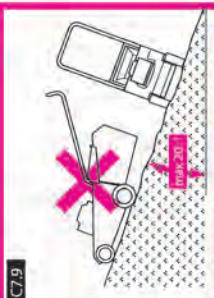
8) Постоянное подключение любого электрического прибора к электрической сети здания должно осуществляться квалифицированным электриком в соответствии с действующими нормативами. Нарушение нормативов может стать причиной травм или несчастных случаев со смертельным исходом.

## C) ЭКСПЛУАТАЦИЯ

- 1) Работайте только при дневном свете или при хорошем искусственном освещении.
- 2) Избегайте использования газонокосилки на аллюривной траве или во время дождя.
- 3) Никогда не переключайте через шнур питания. Шнур питания должен находиться позади газонокосилки на уже покосенном участке. Во избежание отсоединения шнура питания прикрепите его к фиксатору на ручке газонокосилки. Убедитесь в том, что шнур питания подложен правильно. Будьте осторожны, вставляя шнур питания в разъем на газонокосилке.
- 4) Не гните газонокосилку за шнур питания. Не гните за шнур питания, чтобы вынуть щетель из розетки. Избегайте воздействия тепла на шнур питания. Избегайте контакта шнура питания с нефтепродуктами, растворителями или острыми предметами.
- 5) Будьте осторожны при использовании газонокосилки на склонах.
- 6) При использовании газонокосилки передвигайтесь шагем, а не бегом. Следите за тем, чтобы газонокосилка не тонула в ее с собой.
- 7) Передвигайтесь попеременно шагом. Никогда не передвигайтесь вниз или вверх по склону.
- 8) Будьте особенно осторожны при изменении направления движения на склоне.
- 9) Не работайте на склонах с наклоном более 20°.
- 10) Будьте особенно осторожны, перемещая газонокосилку по направлению к себе.
- 11) Остановите нож, если необходимо наклонить газонокосилку или переключить участок без травяного покрытия.
- 12) Не используйте газонокосилку с неисправными защитными щитками и кожухами. Не используйте газонокосилку без защитного щитка и трапозборника.
- 13) Для самоходных моделей: отключите сцепление привода перед запуском двигателя.
- 14) Включайте двигатель согласно инструкции. При включении двигателя находитесь на безопасном расстоянии от лезвия ножа.
- 15) При включении двигателя не касайтесь газонокосилку. Включайте газонокосилку, расклинив ее на ровной поверхности, где отсутствует высокая трава и препятствия.
- 16) Не касайтесь вращающихся частей руками и ногами. При включении двигателя не стойте перед отверстием выброса травы.
- 17) Не поднимайте и не переносите газонокосилку с выключенным двигателем.
- 18) Заглушите двигатель и отсоедините шнур питания в следующих случаях:
  - Перед любым техническим выполнением в области от ножа или канала сбора травы;
  - Перед осмотром, очисткой или обслуживанием газонокосилки;
  - После столкновения с посторонним предметом. Осмотрите газонокосилку. В случае наличия повреждений почините газонокосилку перед следующим включением;
  - Если газонокосилка начинает вибрировать. Установите причину вибрации и в случае необходимости почините газонокосилку;
  - Если вы собираетесь оставить газонокосилку без присмотра;
  - При транспортировке газонокосилки.
- 19) Остановите двигатель в следующих случаях:
  - При установке или снятии трапозборника;
  - Перед регулировкой высоты среза травы.
- 20) При использовании газонокосилки всегда находитесь на безопасном расстоянии от лезвия ножа. Безопасным считается расстояние, на котором находится рукоятка газонокосилки.

## D) ОБСЛУЖИВАНИЕ И ХРАНЕНИЕ

- 1) Следите, чтобы гайки, болты и винты были надежно затянуты, и газонокосилка находилась в нормальном рабочем состоянии. Регулярное обслуживание необходимо для поддержания должного уровня безопасности и качества работы газонокосилки.
- 2) Во избежание пожара следите за тем, чтобы при хранении в газонокосилке (особенно в двигателе) не было травы, листьев и сухой соломы. Не оставляйте емкости с жидкостями растительного происхождения около места хранения газонокосилки.
- 3) Регулярно проверяйте систему сбора травы на предмет износа.
- 4) Периодически проверяйте провода. Поврежденные провода подлежат замене. Не затрагивайте провода с поврежденной изоляцией, если они подключены к сети. Выньте шнур из розетки перед осуществлением любых операций с ним.
- 5) Не используйте газонокосилку с изношенными или неисправными лезвиями и шнуром питания. Детали подлежат замене, а не ремонту. Изношенные и поврежденные детали должны быть заменены оригинальными запчастями Honda. На ноже должен стоять логотип Honda и серийный номер. Некачественные запчасти могут повредить газонокосилку и стать причиной несчастного случая.
- 6) При замене и установке ножа надевайте толстые перчатки.
- 7) После вставки ножа проверьте его балансировку.



C7.9



B6.8



B4



B2



A3



A1



D7



D6



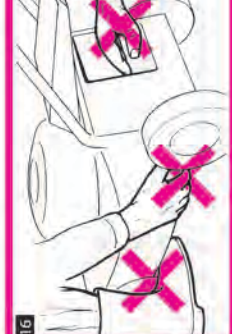
D5



D5



C18



C16

# АДРЕСА СЕРВИСНЫХ ЦЕНТРОВ ДИЛЕРОВ КОМПАНИИ HONDA

## **ЗАО «Аояма Моторс»**

119618, Москва  
ул. Домостроительная, 4  
(095) 439-3107, 363-4334,  
363-4337

## **ООО «ФК Моторс»**

105523, Москва  
Щелковское ш., 100, корп. 106  
(095) 460-90-29

## **ООО «Флайт Авто»**

Москва МКАД 19км  
Развязка Беседы-Марьино-Братеево  
(095) 500-34-34, 500-34-84

## **ЗАО «БРАНДТ»**

193015, Санкт-Петербург  
наб. Робеспьера, 6-8 лит. А  
(812) 449-41-40, (812) 275-05-37

## **ЗАО «РАЛЬФ-АРТ дивижн»**

197110, Санкт-Петербург  
ул. Малая Зеленина, 4  
(812) 3252732, 2356505  
(812) 2352060

## **ЗАО «АКБОР»**

193091, Санкт-Петербург  
Октябрьская наб., 18, лит. Б  
(812) 589-53-62, (812) 589-22-04

## **ООО «Партнер»**

196084, Санкт-Петербург  
Московский пр., 136, к. 2А, оф. 1  
(812) 388-6676, 388-58-33, 388-92-53, 387-58-55

## **ООО «САВА»**

Братск  
ул. Гидростроителей, 53  
(3953) 364466, 364404, 665702

## **Салон «Олимп»**

160014, Вологда  
ул. Добролюбова, 38  
(8172) 54-64-74, 54-65-42

## **ООО «Уникум Моторс»**

620050, Екатеринбург  
ул. Монтажников, 4  
(343) 373-47-27

## **ООО «САВА»**

664014, Иркутск  
ул. О. Кошевого, 65  
(3952) 211999, 325133

## **ООО «Макс Моторс»**

350059, Краснодар  
ул. Уральская, 104-А, ТЦ «СБС»  
(861) 231 91 16

## **ООО «Техноцентр АСТМ»**

660060, Красноярск  
ул. Красной Армии, 10  
(3912) 23-45-47

## **Магазин «Яр»**

660048, Красноярск  
ул. Брянская, 280  
(3912) 58-76-04

## **Магазин «Мастер Фиш»**

423819, Набережные Челны  
пр. Мира, 6/01  
(8552) 39-00-50, 53-23-23

## **ООО «ЭКСП»**

614014, Пермь  
ул. Восстания, 24  
(3422) 677919

## **ООО «Макс Моторс»**

357500, Пятигорск  
Пр-т Калинина, 54-А, ТЦ «Телемир»  
(87933) 37 999

## **ООО «Юна Моторс»**

344065, Ростов-на-Дону  
ул. Троллейбусная, 4  
(863) 227-89-63

## **ООО «Автоимпорт»**

443070, Самара  
ул. Загородная, 3  
(8462) 465408

## **ООО «Макс Моторс»**

354000, Сочи  
р-он Мамайка, СЗК «Роснефть»  
(8622) 60 23 63

## **ООО «Макс Моторс»**

355038, Ставрополь  
ул. Ленина, 468, ТЦ «Телемир»  
(8652) 560 160

## **ООО «Сибирь моторс групп»**

625000, Тюмень  
ул. Широкая, 29  
(3452) 268-378

## **ООО «Профтехника»**

450000, Уфа  
ул. Силикатная, 27  
89014788502

## **ООО «ШинИНВЕСТ-Центр»**

454087, Челябинск  
ул. Потребительская 2-я, 22  
(3512) 62-10-01, 62-12-57  
(добавочный 132)

Список Дилеров постоянно обновляется. Более подробную информацию вы можете получить на нашем интернет-сайте: [www.honda.co.ru](http://www.honda.co.ru)

**HONDA**  
The Power of Dreams

