



GAMEPAD 7
OWNER'S MANUAL

GAMEPAD 7
INSTRUKCJA OBSŁUGI

VISIT OUR WEBSITE
WWW.GOCLEVER.COM
TO SEE MORE PRODUCTS TAB, NAVIO, DVR, DVB-T

Przed skorzystaniem z urządzenia zapoznaj się z niniejszą instrukcją obsługi
oraz zachowaj ją na przyszłość

Contents / Spis treści

| | |
|-------------------|----|
| English | 3 |
| Polski | 13 |
| Warunki gwarancji | 24 |

Introduction

Thank you for purchasing our multi-function Android smart game player with entertainment and studying function.

The device supports:

- Full video format (H.264, DIVX, DIVX, XVID), RM, RMVB, MKV (H.264, DIVX, DIVX, XVID), WMV, MOV, MP4 (.H.264, MPEG, DIVX, XVID), DAT (VCD format), VOB (DVD format), PMP, MPEG, MPG, FLV (H.263, H.264), ASF, TS, TP, 3GP, MPG, etc.
- Flash player.
- PC H3D (HD 3D) massive net games.
- 8-64 bit simulator games (Nintendo, SEGA, SONY)
- Android 3D games.

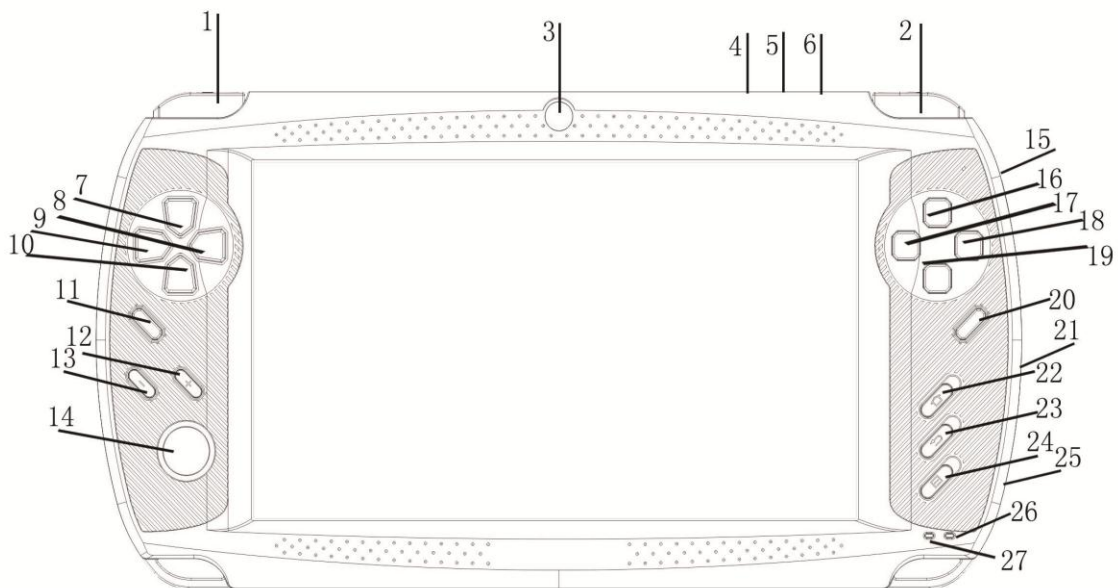
Functions

- Multi-touch screen
- Supports network multi-player fight games.
- Supports adobe flash 11; support online games.
- High definition DC&DV function; supports net video call and chat.
- Full HD HDMI TV output.
- 16 Bit true color high-definition 7 inch screen (800*480).
- Wi-Fi, communicators.
- ARM core, 1GHz Main Frequency.
- Powerful PowerVR GPU 3D Graphics engine, with OpenGL ES 2.0 GPU, support large HD 3D games.
- 512M DDR3 RAM.
- Stereo, high fidelity double loudspeaker design.
- Built-in Android4.0 OS, support mass network Android application software, QQ, MSN, SKYPE, etc, dictionary, E-book Reader, PPTV, European common market stock software, users can download application as needs accordingly.

Notes

1. Don't use this player under the following environments: extremely high or low temperature, damp, dust, strong magnetic field, it's non-water-tight.
 2. Avoid to hit or friction with a hard object, otherwise it will lead to grind surface or other damage hardware.
 3. Please tear off the preservative to ensure a better touch effect.
 4. Please charge the battery in the following cases to make sure work normally: if total lower power happens, blue light is on but screen is black Then please take off the player from charger, long press POWER button for 5 seconds to turn off the player, then connect with charger, the screen will be on. No less than 8 hours for first Charge.
 5. The device can get warm after use. Please remember to keep the ventilation holes free.
 6. To avoid the program error, don't disconnect electricity suddenly in the process of format, upload or download.
 7. Actual usage capacity is less than total capacity, due to system software and built-in games account some memory.
- Please operate in correct method to store and export file when this device is used as a hardware drive.
- We don't take responsibility for any loss or damage of personal data caused by incorrect operation of software & hardware.

Getting Started



1. L Key
2. R Key
3. Front Camera
4. USB Port
5. HDMI Output
6. Earphone Output
7. UP Key
8. Right key
9. Left key
10. Down Key
11. Select
12. VOL+
13. VOL-
14. Rocker Button
15. Power on/ Screensaver Key
16. ΔKey
17. □Key
18. O Key
19. X Key
20. START
21. microSD card
22. Home key
23. Back key
24. Menu key
25. DC Charger
26. Work Light
27. Power Light

Power on: Press and hold the power button for 5 seconds.

Power off: Press and hold the power button for 5 seconds.


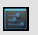



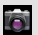






Unlocking the screen: After powering the device on, system will enter into the default screen lock mode. Click and drag the circle icon on the lock icon.

Standby mode: Press the power button to enter the standby mode. Press it again, to return your device to work.

Homepage

Homepage would show after unlocking. There are five sections of screen which would be switched by sliding left or right with fingers. You can see a box in each section which is a newly-added 3D display way of Android4.0.

Icons

| Icon | Definition | Icon | Definition |
|--|---|--|-------------------|
|  | Google search |  | Settings |
|  | Back |  | Applications list |
|  | Back to main interface from any interface |  | Camera |
|  | System current time |  | Battery |
|  | Wi-Fi signal |  | Menu |
|  | Mass storage status |  | Running programs |

Internet connection (Wi-Fi)

- Wi-Fi connection.

Click the main interface shortcut, select “Internet connection manager”, click “Wi-Fi settings”, enter Wi-Fi setting interface and turn on the Wi-Fi switch (see the picture)

- The device will automatically scan for wireless networks
- Select your network
- Enter the password when prompted and connect to the network to get access to the Internet



System Options

Screen Lock – Select the “Settings” icon from your applications interface, click “Security” and choose the “Screen lock” function.

Factory Data Reset – if you want to erase all data on your device, select the “Settings” icon from your applications interface, click “Backup & reset” and choose the “Factory data reset” function.

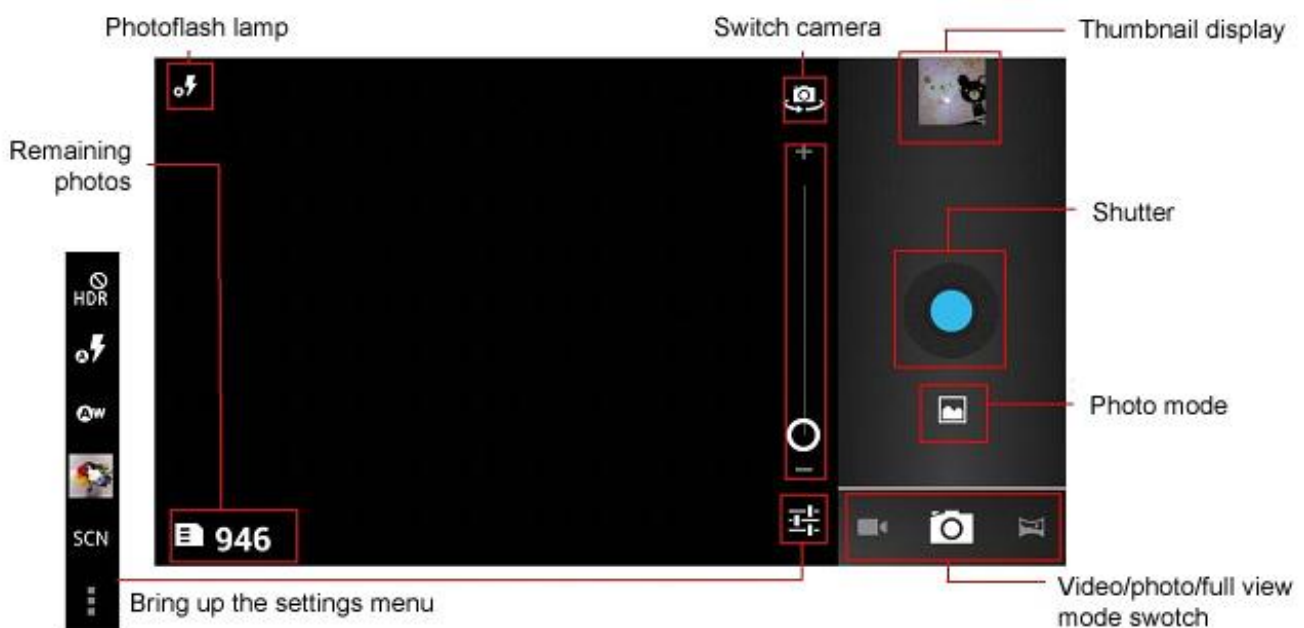
Language Settings - Select the “Settings” icon from your applications interface, click “Language & input” and select “Language”. Choose your language to change the default system language.

Auto-rotate Screen - Select the “Settings” icon from your applications interface, click “Display” and check the “Auto-rotate screen” function. For now, your device will automatically change the position of the screen when you rotate it.

Internet Browser - Select the “Browser” icon from your applications interface, click the URL field and enter a web address. Click the **C** button to enter the website.

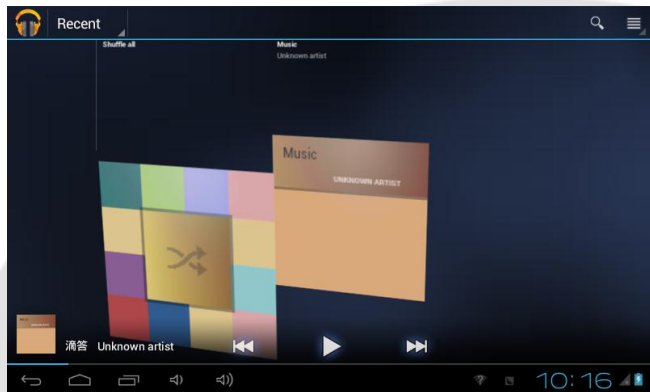
If you want to save a picture from the website, simply click and hold it to bring up the options menu. Select “Save image” to save your image on the device.

Camera



Multimedia

The device supports full format 1080p, RM, RMVB, online TV and flash player 11.



USB Function

If you want to send music, pictures or other files to the memory card of the phone from a computer, you should set memory card as a USB disk first.

Set memory card as a USB disk

- 1) Connect the phone to the computer with a USB cable. A notification icon will appear in the status box.
- 2) Use USB mobile transmission cable to establish connection to the computer
- 3) In the notification panel, touch the USB connection, then touch "Open the USB Storage Device"

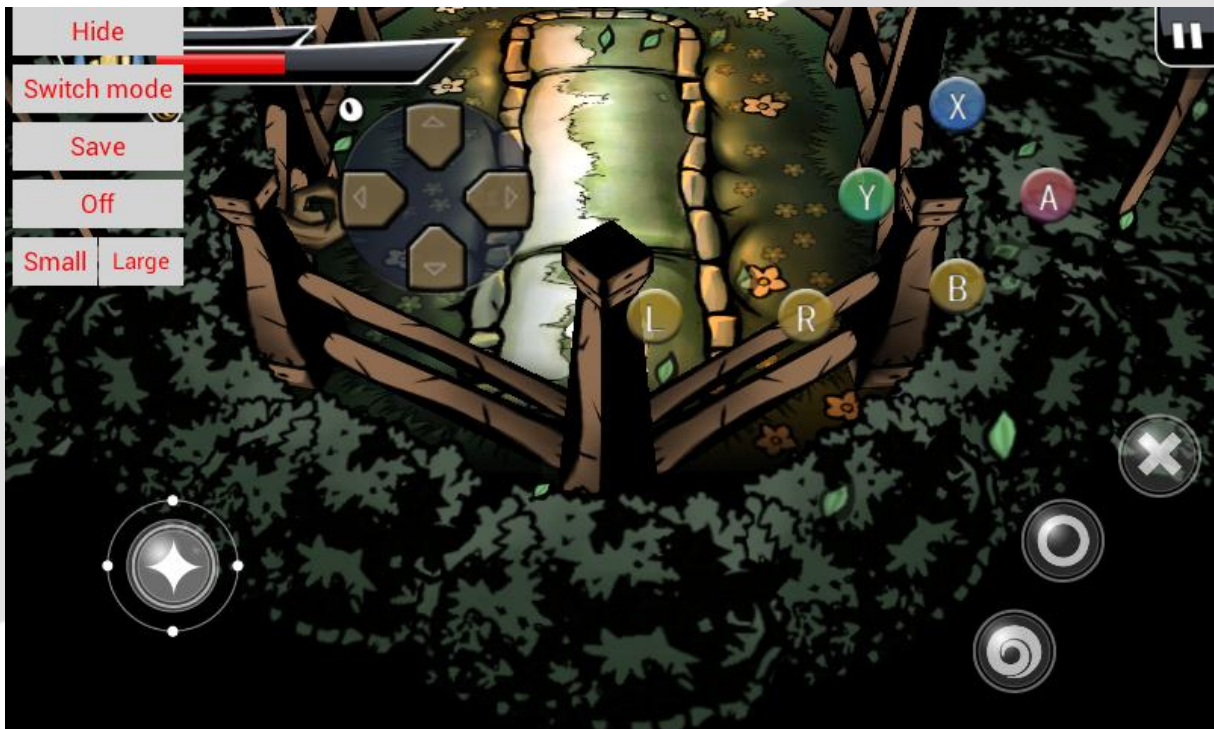


Applications Installation (Games Installation)

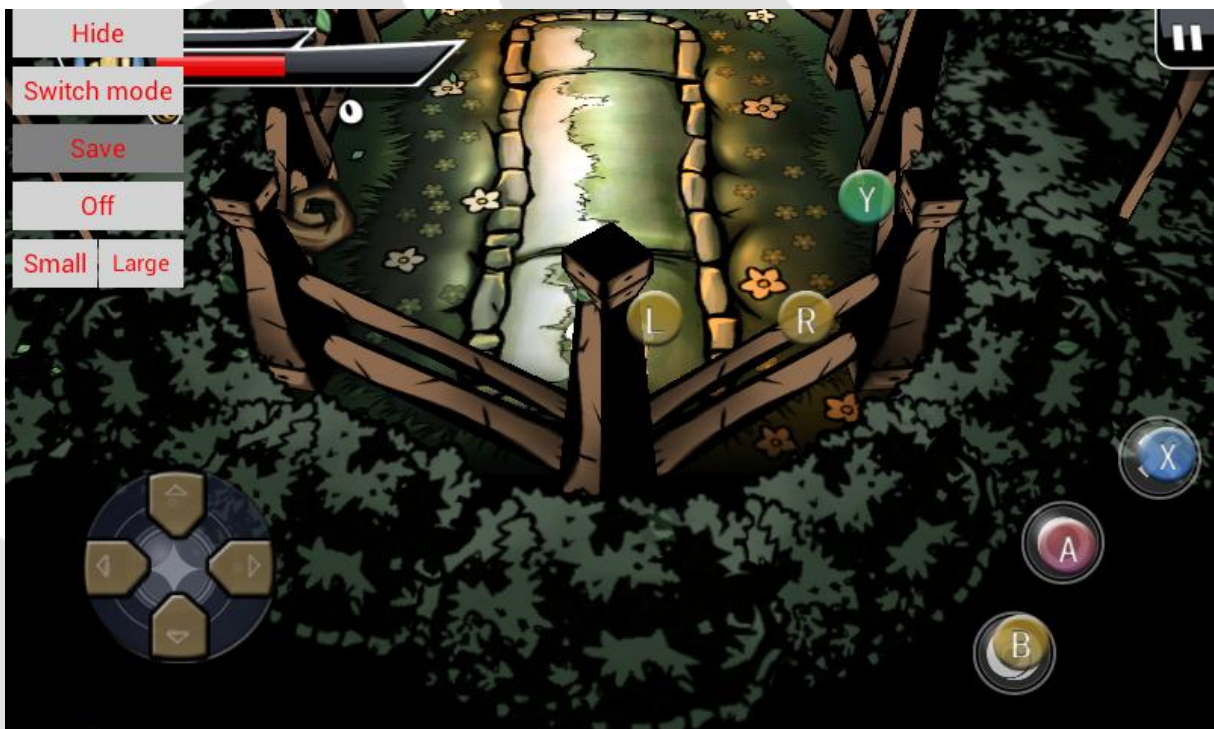
- Insert a memory card into the device
- Download and copy your application into a memory card using a PC or use the web browser on your device to download the application directly
- Open "Settings/application program"
- Select "Unknown sources"
- Find your application file and install it on the device
- If you want to uninstall the application, select "Apk installer", then select "Manager" to enter applications list and select the application you want to delete

Key mapping

Press and hold button **Select** next press and hold **START**. You will see buttons tap on it and move to game screen buttons.



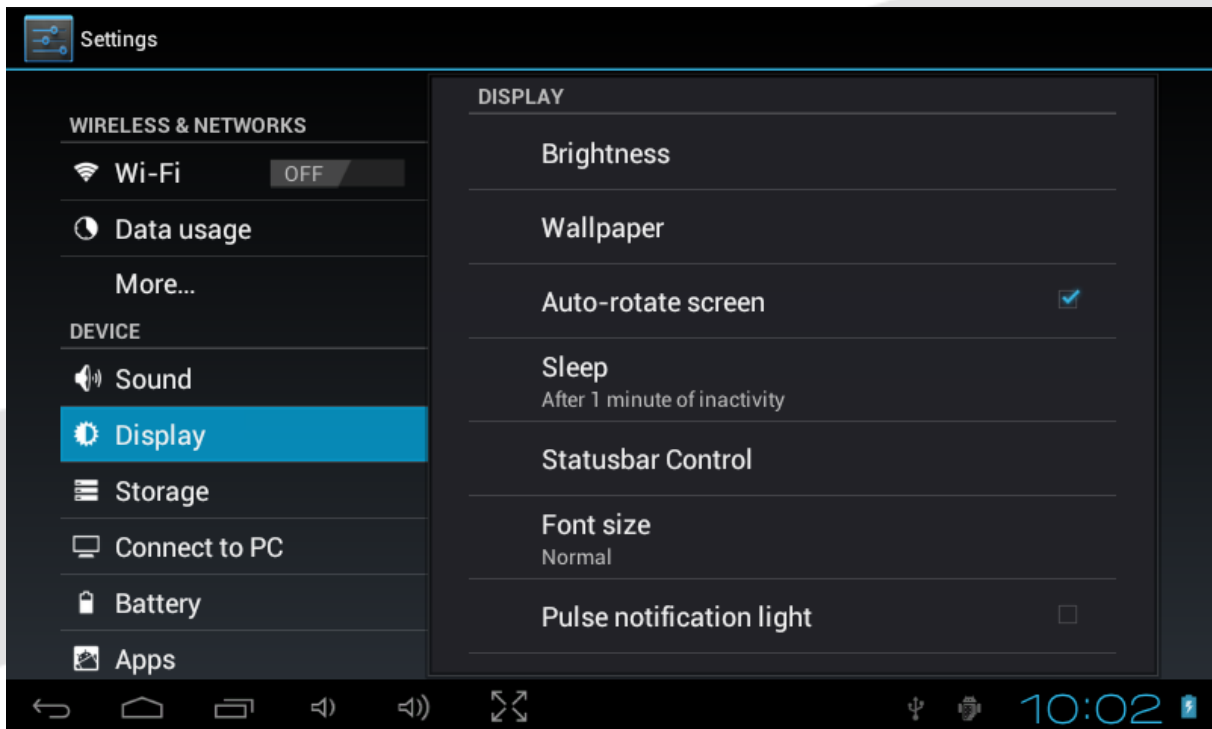
After set key mapping, tap on **Save** next **Hide**




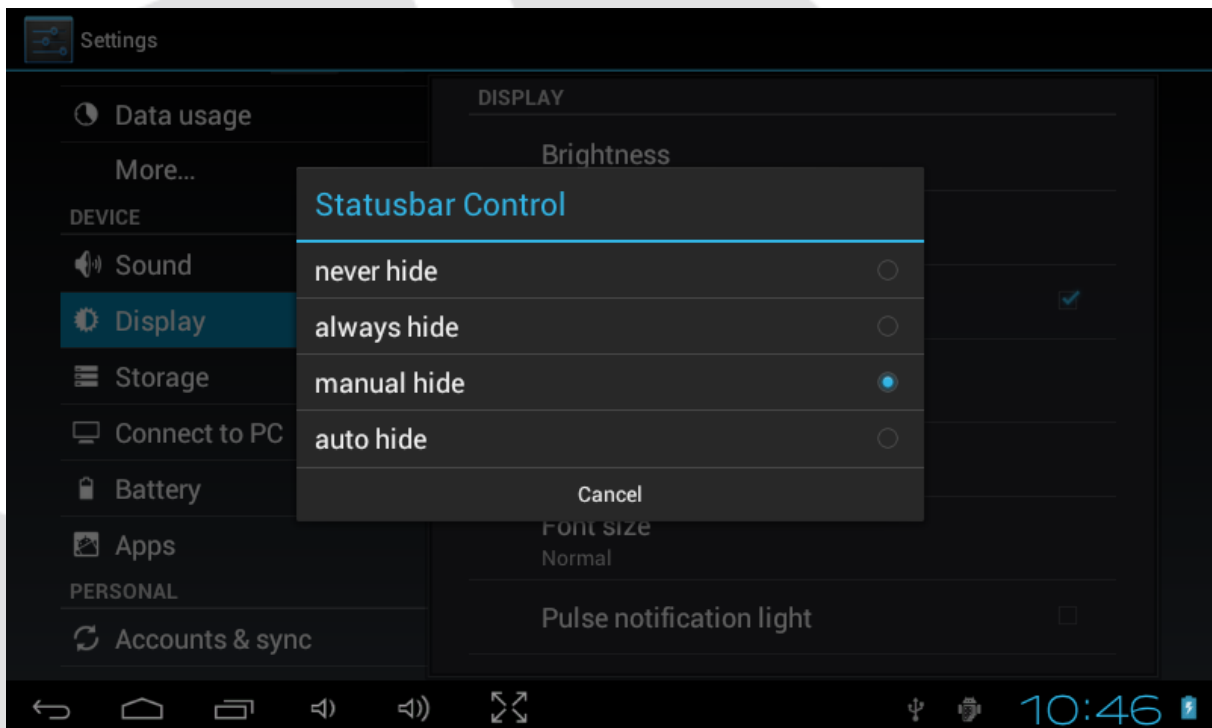
Now you can use GAMEPAD 7 buttons to play.

How to hide Android task bar

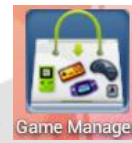
Go to **Settings** next **Display** tap on **Statusbar Control**



You can chose 4 option when you tap on **manual hide** you see  Tap o this icon to hide Android task bar. After sleep and wake up GAMEPAD task bar back.

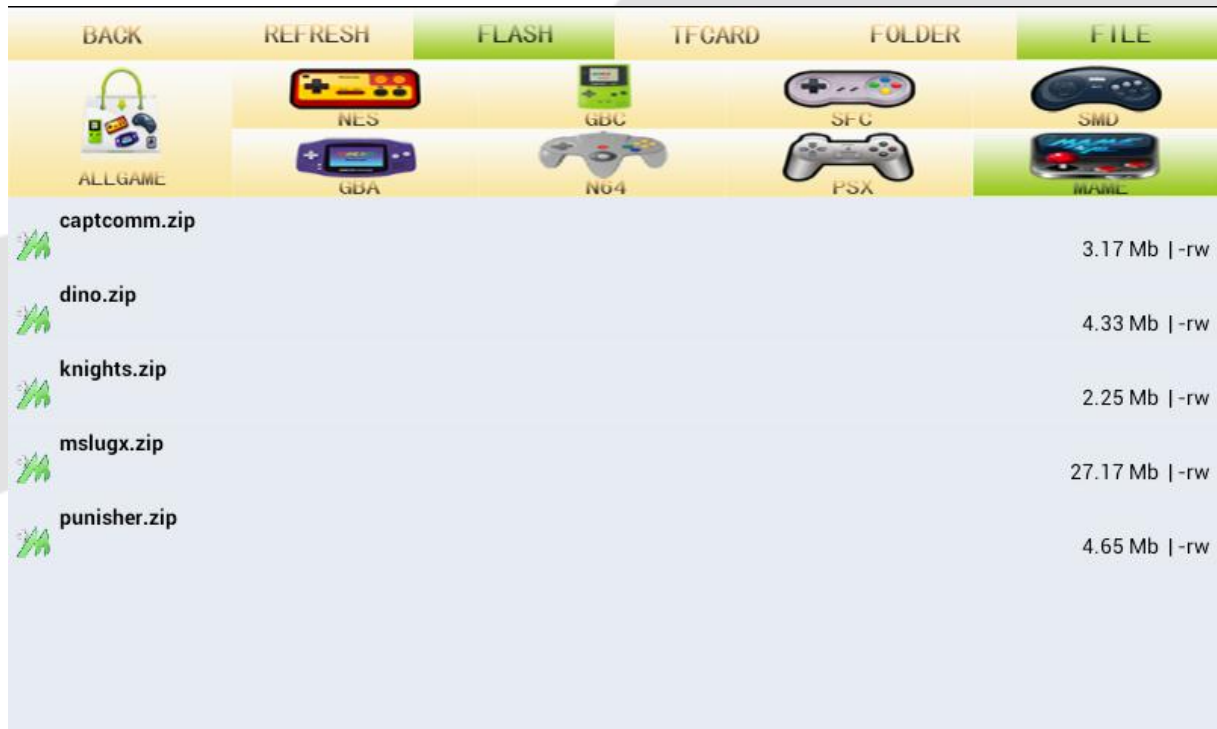


Game Manager



GAMEPAD 7 have build games tap on icon Game Manager

WARNING ! not all ROM game type are supported.



BACK – close app

REFRESH – press when put microSD card with games

FLASH – to view games in GAMEPAD 7

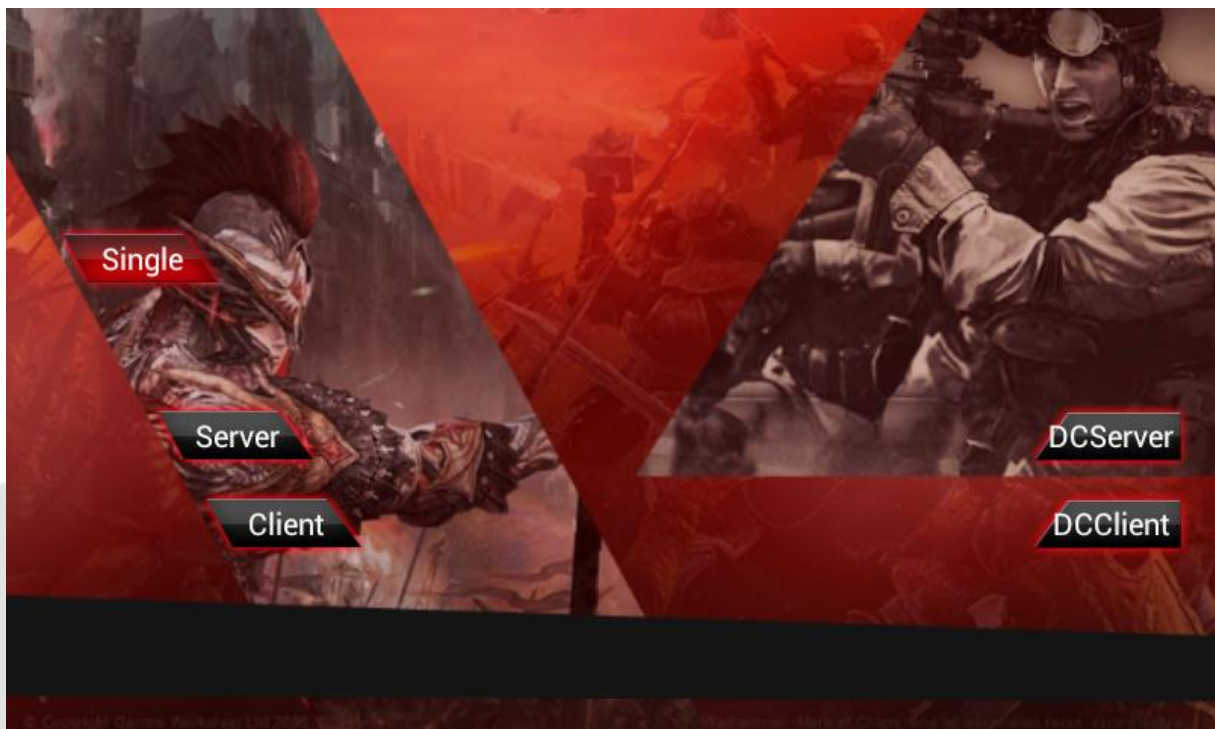
TF CARD – to view games on microSD card

FOLDER – to list folders

FILE – to list files

Tap on name game to run like **dino.zip** and game will start load.

After run game you will see window with options



Single – to run game to single mode

Server – to run game in server mode need to be connect to Wi-Fi network

Client – to run game in client mode need to be connected same network Wi-Fi as

Server both devices must have same ROM game (need second GAMEPAD 7 working in Server mode)

DCServer – to run game in server mode also GAMEPAD 7 automatically turn on open network Access Point then DCClient can connect

DCClient – to run game in client mode and connect with **DCServer** open network Access Point both devices must have same ROM game (need second GAMEPAD 7 working in DCServer mode)



GAMEPAD 7

INSTRUKCJA OBSŁUGI

VISIT OUR WEBSITE

WWW.GOCLEVER.COM

TO SEE MORE PRODUCTS TAB, NAVIO, DVR, DVB-T

Przed skorzystaniem z urządzenia zapoznaj się z niniejszą instrukcją obsługi oraz zachowaj ją na przyszłość

Wstęp

Dziękujemy za zakup wielofunkcyjnej, przenośnej konsoli do gier opartej na systemie Android.

Urządzenie obsługuje:

- Pełen format wideo, (H.264, DIVX, DIVX, XVID), RM, RMVB, MKV (H.264, DIVX, DIVX, XVID), WMV, MOV, MP4 (.H.264, MPEG, DIVX, XVID), DAT (VCD format), VOB (DVD format), PMP, MPEG, MPG, FLV (H.263, H.264), ASF, TS, TP, 3GP, MPG, itp.
- Odtwarzacz Flash.
- Masowe gry internetowe
- Emulatory gier 8-64 bitowych (Nintendo, SEGA, SONY)
- Gry 3D na system Android.

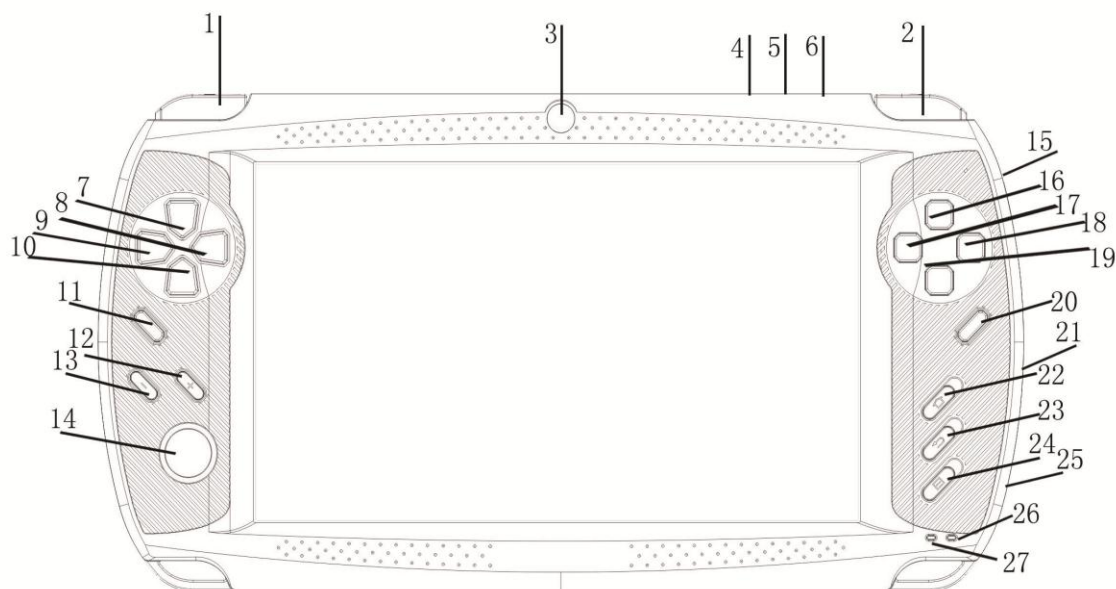
Funkcje

- Ekran dotykowy typu multi-touch.
- Obsługa wieloosobowych gier internetowych.
- Obsługa Adobe Flash 11.
- internetowe połączenia wideo.
- Wyjście HD HDMI TV.
- Ekran 16 bitowy, 7-calowy (800*480).
- Wi-Fi, obsługa komunikatorów.
- Procesor ARM core, 1GHz.
- Procesor graficzny PowerVR GPU 3D, obsługa OpenGL ES 2.0 GPU, obsługa gier HD 3D.
- 512M DDR3 RAM.
- Głośniki stereo.
- System operacyjny Android 4.0, obsługa aplikacji Android, QQ, MSN, SKYPE, itd., słownik, czytnik e-book, możliwość pobierania aplikacji.

Uwaga

1. Urządzenie nie może pracować w następujących warunkach: bardzo wysoka lub niska temperatura powietrza, duża wilgotność powietrza, obecność pyłu, kurzu, pól elektromagnetycznych. Urządzenie nie jest wodoodporne.
 2. Unikaj kontaktu urządzenia z twardymi przedmiotami, które mogą uszkodzić jego powierzchnię.
 3. Przed użyciem ekranu dotykowego, zdejmij folię ochronną.
 4. Ładowanie baterii: w przypadku całkowitego rozładowania baterii, gdy zapalona jest niebieska dioda, a ekran jest czarny, wyłącz urządzenie przytrzymując przycisk zasilania przez 5 sekund i podłącz je do ładowarki. Przed pierwszym użyciem urządzenie powinno pozostać podłączone do ładowarki przez 8 godzin.
 5. Urządzenie może stać się ciepłe podczas korzystania. Pamiętaj, aby nie zakrywać otworów wentylacyjnych urządzenia.
 6. Nie wyłączaj urządzenia podczas pobierania lub przegrywania plików.
 7. Realna pojemność pamięci jest mniejsza, ponieważ część pamięci zajęta jest przez system operacyjny oraz wcześniej zainstalowane aplikacje.
- Pamiętaj o zabezpieczeniu urządzenia przed negatywnym wpływem warunków atmosferycznych, jeżeli używasz go jako dysk przenośny.
- Firma nie ponosi odpowiedzialności za jakiegokolwiek szkody powstałe w wyniku utraty danych, jeżeli użytkownik nie stosował się do instrukcji obsługi.

Rozpoczęcie Użytkowania



- | | |
|------------------------|--------------------------------------|
| 1. Przycisk L | 16. Przycisk Δ |
| 2. Przycisk R | 17. Przycisk \square |
| 3. Przedni aparat | 18. Przycisk \circ |
| 4. Port USB | 19. Przycisk X |
| 5. Wyjście HDMI | 20. START |
| 6. Wejście słuchawkowe | 21. Gniazdo kart pamięci |
| 7. Przycisk w górę | 22. Powrót do menu |
| 8. Przycisk w prawo | 23. Wyjście |
| 9. Przycisk w lewo | 24. Przycisk menu |
| 10. Przycisk w dół | 25. Wejście ładowarki |
| 11. Przycisk wyboru | 26. Dioda (urządzenie pracuje) |
| 12. Głośność + | 27. Dioda (urządzenie jest włączone) |
| 13. Głośność - | |
| 14. Joystick analogowy | |
| 15. Przycisk zasilania | |

Włączanie: Naciśnij i przytrzymaj przycisk zasilania przez 5 sekund.

Wyłączanie: Naciśnij i przytrzymaj przycisk zasilania przez 5 sekund.

Odblokowywanie ekranu: Po włączeniu urządzenia, system wyświetli domyślny ekran blokady. Przeciągnij koło na ekranie na ikonę kłódki.

Tryb uśpienia: Naciśnij przycisk zasilania, aby wygasić ekran urządzenia. Naciśnij przycisk ponownie, aby przywrócić urządzenie do pracy.

Pulpit

Po odblokowaniu ekranu, system wyświetli pulpit, który składa się z pięciu części. Aby przełączać się pomiędzy poszczególnymi ekranami pulpitu, przeciągaj palec po ekranie w lewo lub w prawo. Nowa wersja Androida posiada ulepszony interfejs 3D.

Ikony

| Ikona | Definicja | Ikona | Definicja |
|---|-------------------------------|---|-----------------|
|  | Wyszukaj w Google |  | Ustawienia |
|  | Wstecz |  | Lista aplikacji |
|  | Powrót do interfejsu głównego |  | Aparat |
|  | Czas systemowy |  | Bateria |
|  | Moc sygnału sieci Wi-Fi |  | Menu |
|  | Status pamięci masowej |  | Menu ustawień |

Połączenie Internetowe (Wi-Fi)

- Połączenie z siecią Wi-Fi.
- Kliknij ikonę ustawień, wybierz opcję "Manager połączeń bezprzewodowych", kliknij opcję „Ustawienia Wi-Fi” i uruchom funkcję Wi-Fi (patrz obrazek)
- Urządzenie automatycznie wyszuka dostępne sieci bezprzewodowe
- Wybierz pożądaną sieć
- Wprowadź hasło, aby połączyć się z siecią i uzyskać dostęp do Internetu




Opcje Systemowe

Blokada Ekranu – wybierz ikonę ustawień z menu aplikacji, kliknij “Zabezpieczenia” i wybierz funkcję blokady ekranu.

Ustawienia Fabryczne – jeżeli chcesz usunąć wszystkie dane z urządzenia, wybierz ikonę ustawień z menu aplikacji, kliknij element “Kopie i przywracanie”, a następnie wybierz funkcję przywracania ustawień fabrycznych.

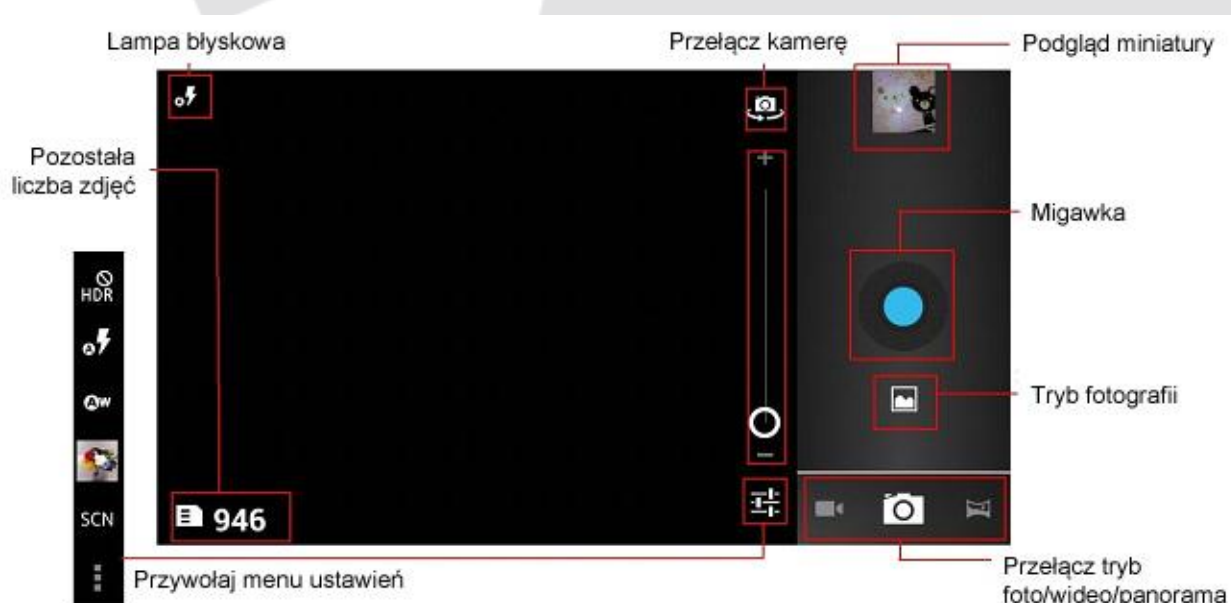
Ustawienia Języka - wybierz ikonę ustawień z menu aplikacji, kliknij element „Język i wprowadzanie”, a następnie „Język”. Wybierz pożądany język, aby zmienić język wyświetlany w systemie.

Auto-obracanie Ekranu - wybierz ikonę ustawień z menu aplikacji, kliknij element „Wyświetlacz” i zaznacz funkcję automatycznego obracania ekranu. Od teraz Twoje urządzeni będzie zmieniać orientację wyświetlanego obrazu wraz ze zmianą położenia urządzenia.

Przeglądarka Internetowa - wybierz ikonę przeglądarki internetowej z menu aplikacji, kliknij na pole adresu URL i wprowadź adres. Kliknij ikonę  aby otworzyć stronę internetową.

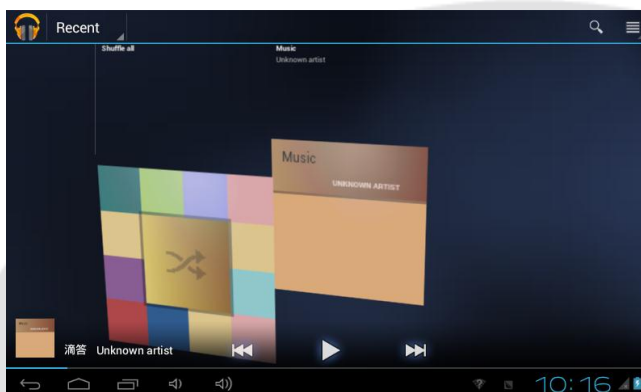
Jeżeli chcesz zapisać obraz ze strony internetowej, kliknij i przytrzymaj obszar na danym obrazie, aby przywołać menu. Następnie wybierz opcję “Zapisz obraz”, aby zachować obraz na telefonie.

Aparat



Multimedia

Urządzenie obsługuje pełen format wideo 1080p, RM, RMVB, PPTV, online TV oraz odtwarzacz flash player 11.

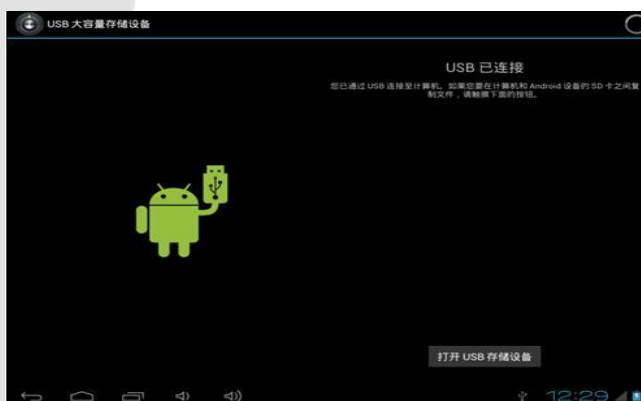


Funkcja USB

Jeżeli chcesz wysyłać pliki dźwiękowe, obraz lub inne pliki z komputera do karty pamięci telefonu, należy najpierw zdefiniować kartę pamięci jako dysk USB..

Określ kartę pamięci jako dysk

1) Podłącz telefon do komputera przy pomocy kabla USB. W okienku stanu pojawi się ikona powiadomienia.



2) Połącz telefon z komputerem przy pomocy kabla przesyłowego danych USB

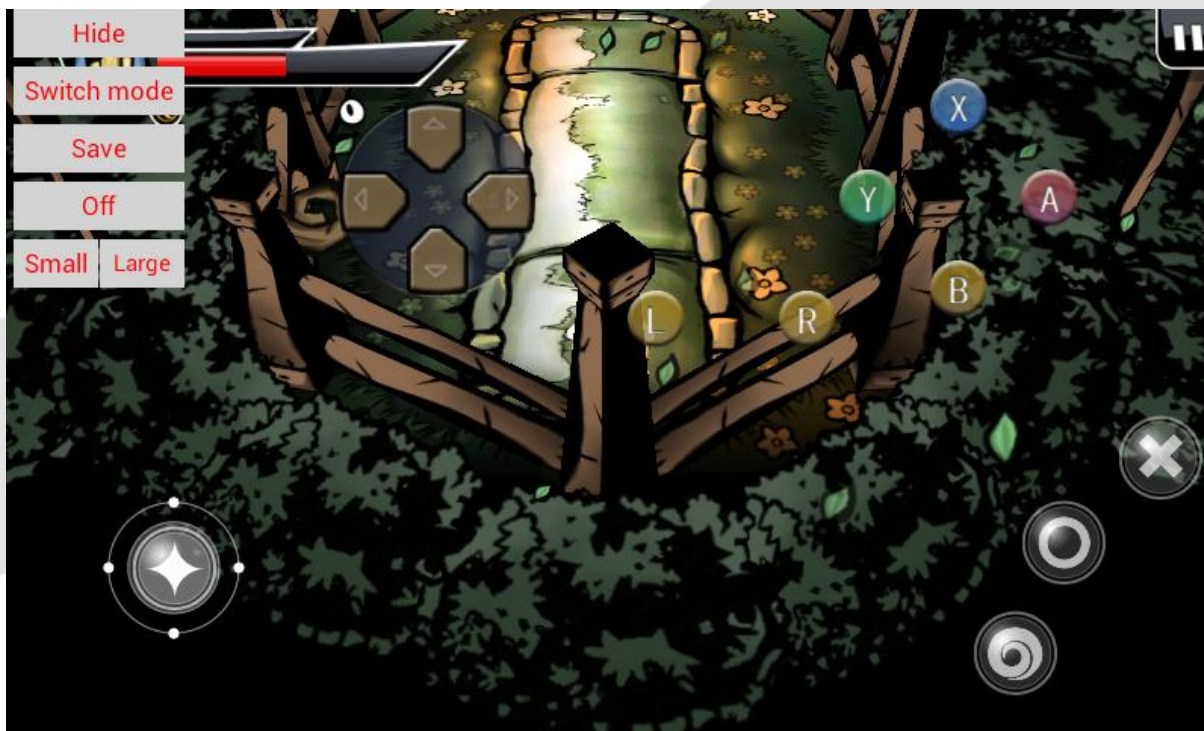
3) Z poziomu panelu powiadomień kliknij palcem "Połączenie USB", następnie zaś - „Otwórz nośnik danych USB”

Instalacja Aplikacji (Gier)

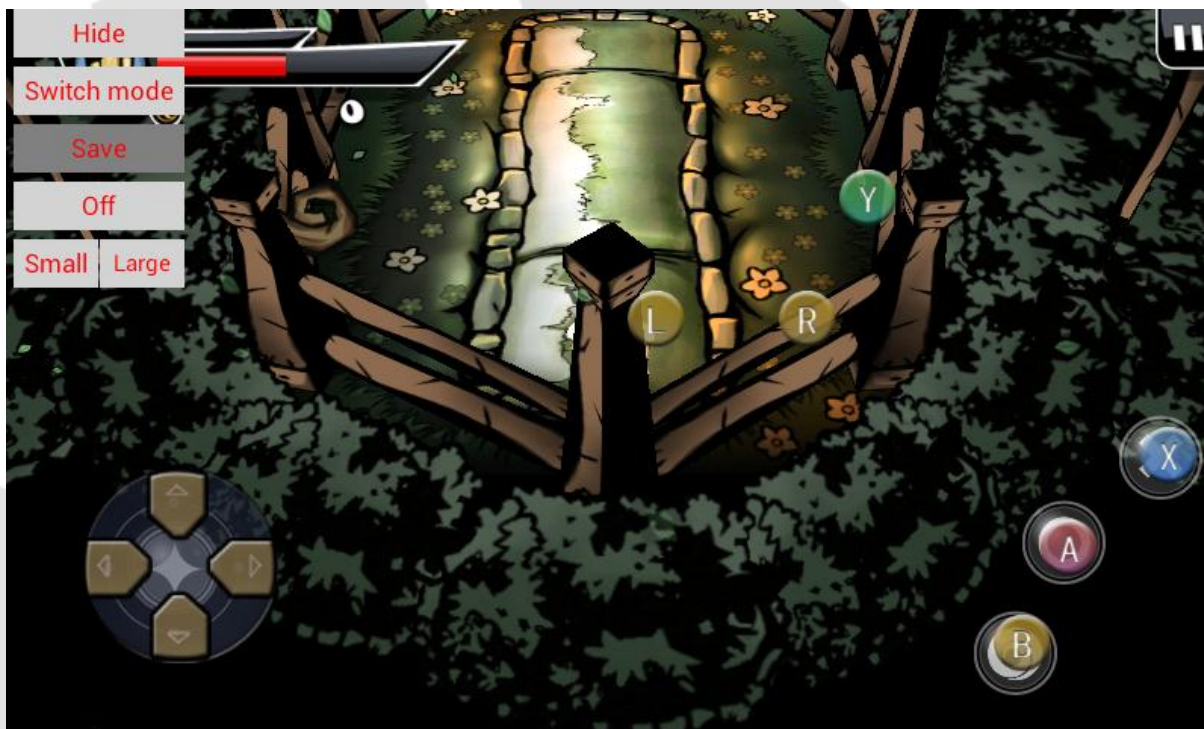
- Umieść kartę pamięci w urządzeniu
- Pobierz i nagraj aplikację na kartę pamięci poprzez komputer lub bezpośrednio z przeglądarki internetowej urządzenia
- Wybierz opcję "Ustawienia/programy aplikacji"
- Wybierz opcję "Nieznane źródło"
- Wyszukaj swoją aplikację i rozpocznij instalację
- Jeżeli chcesz usunąć aplikację, wybierz opcję "Instalator apk", następnie wybierz opcję „Manager” i odszukaj aplikację, którą zamierzasz odinstalować

Mapowanie klawiszy

Wciśnij i przytrzymaj **Select** następnie wciśnij **START**. Wyświetlone zostaną przyciski mapowania ustaw je na miejscu przycisków ekranowych gry.



Po ustawieniu przycisków mapowania na przyciskach gry wybierz **Save** potem **Hide**




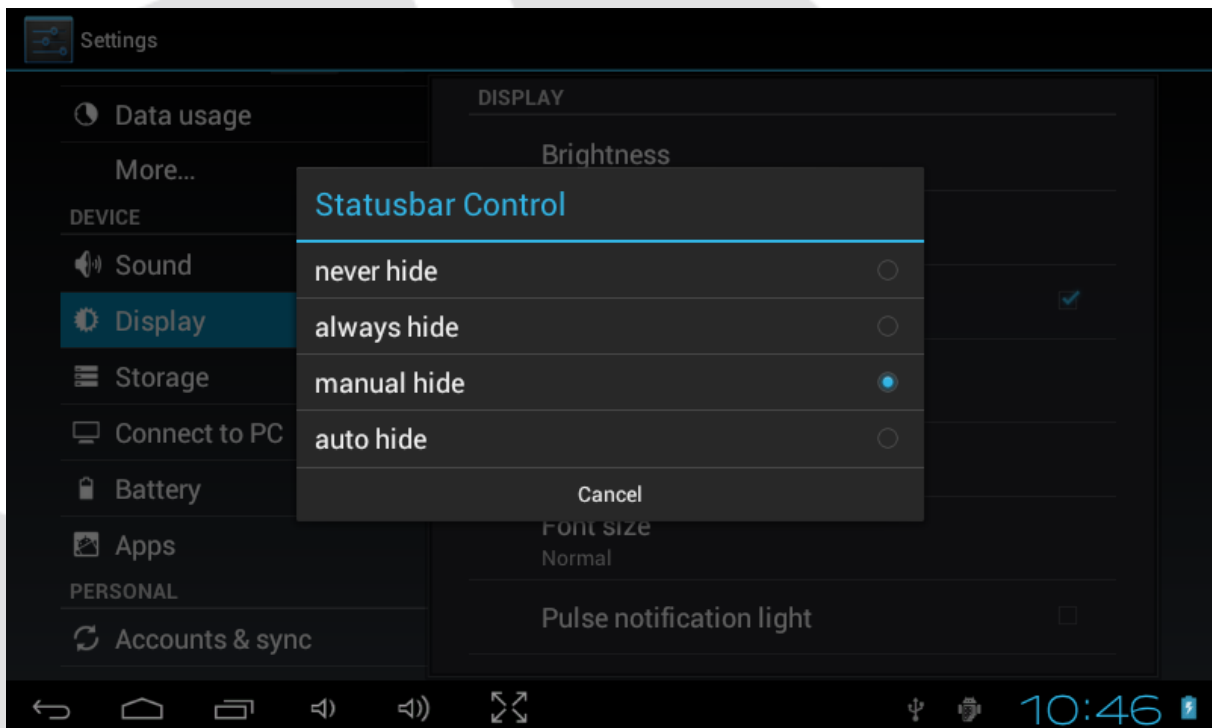
Teraz możesz grać w grę na GAMEPAD 7 przy użyciu klawiszy sprzętowych.

Ukrywanie paska zadań

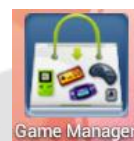
Uruchom **Ustawienia** następnie **Wyświetlacz** dotknij na **Statusbar Control**



Do wyboru są 4 opcje po wybraniu **manual hide** pojawi się ikona na pasku  dotknij aby ukryć pasek. Po wygaszeniu i obudzeniu GAMEPAD 7 pasek powróci.

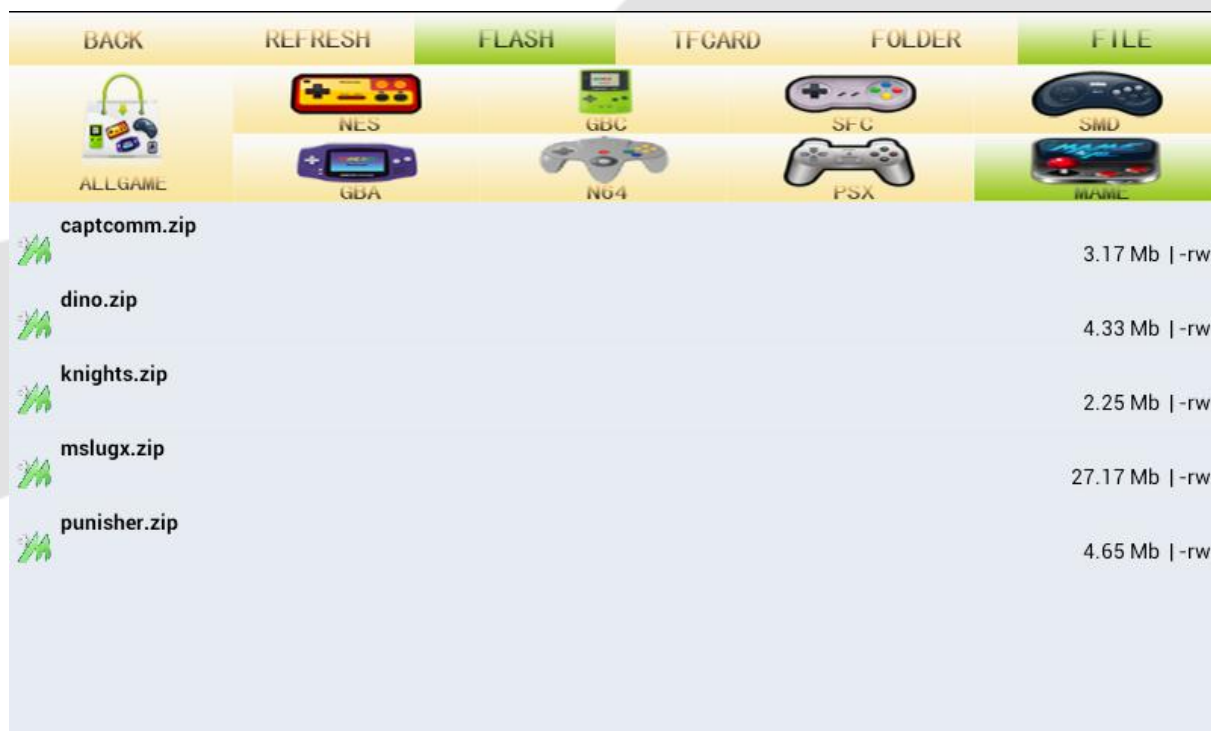


Game Manager



GAMEPAD 7 posiada wbudowane gry, dotknij Game Manager

UWAGA ! Nie wszystkie typy ROM gier są obsługiwane.



BACK – zamykanie aplikacji

REFRESH – przycisk odświeżania listy aplikacji

FLASH – wyświetla gry umieszczone w pamięci GAMEPAD 7

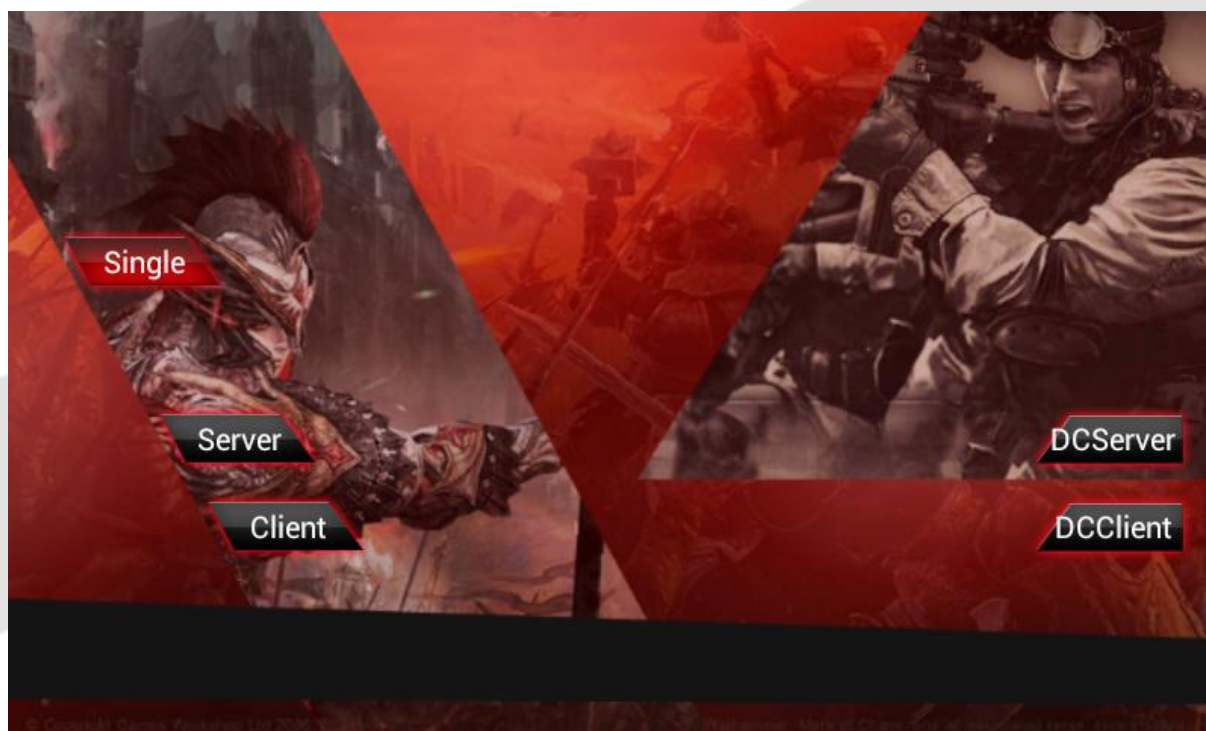
TF CARD – wyświetla gry umieszczone na karcie microSD

FOLDER – wyświetla foldery

FILE – wyświetla same pliki jak na obrazku wyżej

Dotknij na nazwie gry np. **dino.zip** aby uruchomić grę.

Po uruchomieniu gry zostanie wyświetlone okno trybu multi-player jeśli jest dostępny dla danej gry



Single – uruchamia grę na GAMEPAD 7 dla jednego gracza

Server – uruchamia grę w trybie serwer GAMEPAD 7 musi być połączony z siecią Wi-Fi

Client – uruchamia grę w trybie client GAMEPAD 7 musi być połączony z tą samą siecią Wi-Fi co serwer na obu urządzeniach musi być uruchomiony ten sam ROM gry (wymaga drugiego GAMEPAD 7 w trybie serwer)

DCServer – uruchamia grę w trybie serwer, GAMEPAD7 utworzy też automatycznie otwartą sieć Wi-Fi do której mogą się podłączyć DCClient

DCClient – uruchamia grę w trybie client i należy połączyć się z otwartą siecią utworzoną przez DCServer na obu urządzeniach musi być uruchomiony ten sam ROM gry (wymaga drugiego GAMEPAD 7 w trybie DCServer)

Warunki gwarancji

1. **GOCLEVER SP. Z O.O.** z siedzibą w Poznaniu (60-431) przy ul. Sianowskiej 4A zwany dalej Gwarantem zapewnia, że urządzenie marki GOCLEVER, jest wolne od wad konstrukcyjnych i materiałowych, które mogłyby naruszyć jego funkcjonalność, o ile przestrzegana była instrukcja obsługi dostarczona przy zawarciu umowy.
2. Gwarancja obowiązuje wyłącznie na terytorium Polski.
3. Gwarant bezpłatnie usunie ewentualną niesprawność urządzenia, zgodnie z postanowieniami niniejszej gwarancji pod warunkiem przedstawienia wypełnionej w dniu zakupu karty gwarancyjnej wraz z kopią dowodu zakupu. Dokonywanie zmian i skreśleń w karcie gwarancyjnej przez osoby nieupoważnione powoduje utratę uprawnień wynikających z niniejszej gwarancji.
4. Okres gwarancji na urządzenia **GOCLEVER wynosi 24 miesiące**, licząc od daty sprzedaży sprzętu, jednak nie dłużej niż 27 miesięcy od daty produkcji umieszczonej na Produkcie.
5. Tryb przyjmowania produktów uszkodzonych w systemie **DOOR to DOOR** przysługuje nabywcy w terminie **12 miesięcy** od daty zakupu, jednak nie dłużej niż 15 miesięcy od daty produkcji. Po przekroczeniu tych terminów użytkownik powinien przesłać uszkodzone urządzenie do punktu serwisowego na własny koszt po wcześniejszym uzyskaniu numeru RMA zgodnie z procedurą reklamacyjną. Natomiast koszt przesyłki do klienta po naprawie pokrywa Gwarant.
6. Gwarancja dla wyświetlaczy **LCD i akumulatorów** zamontowanych w urządzeniach GOCLEVER wynosi **6 miesięcy** od daty zakupu, jednak nie dłużej niż 9 miesięcy od daty produkcji, w ekranach TFT LCD 3,5" do 10" dopuszczalne jest wystąpienie do 5 błędnych pikseli (białe, czarne lub tzw. sub-piksele).
7. Okres gwarancji na akcesoria dołączone do urządzenia (np. uchwyty, kable itp.) wynosi 1 miesiąc od daty sprzedaży z wyłączeniem uszkodzeń mechanicznych (nie dotyczy gwarancja door-to-door)
8. Wady ujawnione w okresie gwarancji będą usuwane bezpłatnie w możliwie najkrótszym terminie nie przekraczającym **21 dni roboczych** od przyjęcia urządzenia na serwis. W przypadku konieczności sprowadzenia części zamiennych z zagranicy, termin powyższy może ulec przedłużeniu o kolejne 30 dni.
9. Reklamujący zobowiązany jest zgłosić usterkę poprzez formularz reklamacyjny na stronie [www. http://autorma.goclever.com/](http://autorma.goclever.com/). W Przypadku nie zgłoszenia usterki i wysłania jej do gwaranta bez uzyskania numeru reklamacyjnego przesyłka nie zostanie przyjęta na serwis.
10. Usterka musi być zgłoszona do serwisu nie później niż 14 dni od jej zaistnienia.
11. Nabywca zobowiązany jest dostarczyć produkt w oryginalnym opakowaniu, wraz ze wszystkimi akcesoriami. Odpowiedzialność za uszkodzenia wynikające z użycia opakowania zastępczego ponosi nabywca.
12. Sprzęt nie odebrany z serwisu w ciągu 3 miesięcy od ukończenia naprawy przepada na rzecz serwisu.
13. W przypadku nieuzasadnionej reklamacji (reklamacji sprawnego urządzenia lub gdy uszkodzenie powstało z winy klienta) zgłaszający reklamację zostanie obciążony kosztami ekspertyzy oraz transportu.

14. Gwarancja nie obejmuje:
 1. jakiegokolwiek używania sprzętu wykraczającego poza opis zakresu jego pracy;
 2. roszczeń z tytułu parametrów technicznych urządzenia, o ile są one zgodne z podanymi przez producenta w instrukcji obsługi lub innych dokumentach o charakterze normatywnym;
 3. uszkodzeń powstałych z przyczyn zewnętrznych, np.: uszkodzeń mechanicznych, skutków zjawisk atmosferycznych, zanieczyszczeń, zalań, przepięć, itp.
 4. wadliwego działania nieautoryzowanego oprogramowania zainstalowanego na urządzeniu
15. W przypadku, gdy naprawa gwarancyjna wymaga wymiany części, element wymieniony pozostaje własnością Gwaranta. Części użyte do wymiany mogą być innej marki o parametrach technicznych co najmniej równoważnych.
16. Nabywca traci prawa gwarancyjne w przypadku zerwania plomb gwarancyjnych, tabliczki znamionowej z numerem seryjnym lub stwierdzenia przez serwis producenta dokonywania nieautoryzowanych napraw lub zmian systemowej bądź konstrukcyjnych urządzenia.
17. Gwarant może uchylić się od dotrzymania terminowości usługi gwarancyjnej, jeżeli zaistnieją nieprzewidziane okoliczności o charakterze siły wyższej np.: klęska żywiołowa, niepokoje społeczne itp.
18. Gwarant nie odpowiada za szkody i straty powstałe w wyniku niemożności korzystania z urządzenia będącego w naprawie.
19. Uprawnienia z tytułu gwarancji nie obejmują prawa kupującego do domagania się zwrotu utraconych korzyści w związku z wadami urządzenia.
20. Gwarant nie odpowiada za szkody powstałe w wyniku utraty danych na nośnikach magnetycznych, informujemy również że mapy przywracane będą zgodne ze stanem produkcyjnym.
21. Stosunek prawny pomiędzy nabywcą urządzenia i Gwarantem regulowany jest wyłącznie postanowieniami niniejszej gwarancji. Dalej idące roszczenia odszkodowawcze są wyłączone chyba, że wynikają one z bezwzględnie obowiązujących przepisów prawa.
22. Gwarancja niniejsza ma charakter uzupełniający w stosunku do uprawnień nabywcy przysługujących wobec sprzedawcy. Gwarancja nie wyłącza, nie ogranicza ani nie zawiesza uprawnień nabywcy wynikających z niezgodności towaru z umową.

Najszybszą metodą rozwiązywania wielu problemów jest kontakt przez zgłoszenie serwisowe pod adresem:

www.AUTORMA.GOCLEVER.com

Centralny Serwis Klienta Funkcjonuje
od poniedziałku do piątku w godzinach: 9:00 – 16:30
tel. (061) 84 88 767.
Goclever Sp. z o. o.
ul. Przemysłowa 18
62-069 Zakrzewo, Polska
serwis@goclever.pl

Serwisy partnerskie:

Czechy

BOUNCER S.R.O.
SLAVONICKA 324
67531 Jemnice, Czech Republic
servis@goclever.cz

Ukraina

Service Center "KROK-TTC"
ul. Geroev Dnepra 2A
04212, Kiev, Ukraine
+380 800 504 504
info@krok-ttc.com

Rumunia

S.C. Cordon Electronics S.R.L.
Str. Spataru Preda nr. 12, sector 5
Bucuresti, Romania
+40 372324762, +40 213009905,
+40 721909190, +40 740209932
office@cordongroup.ro
www.cordongroup.ro

Serbia

ET Servis d.o.o. Beograd
Member of Logo d.o.o.
Group Bulevar kralja Aleksandra 261
11000 Beograd. Srbija
+381 11 2042 109,+381 11 2042 101
www.etservis.rs
servis@etseivis.rs

Chorwacja

PlayCom
Ulica grada Vukovara 249,10000 Zagreb
+385 01 5618 433,+385 01 6184 115,
+385 01 6184 115
Skype : PlayCom - HR
info@play.com.hr
www.playcom.hr

Słowenia

TopTime d.o.o.,
Litostrojska cesta 44f, Ljubljana
servis@toptime.s
i tel: +386 1 600 50 20
www.toptime.si

