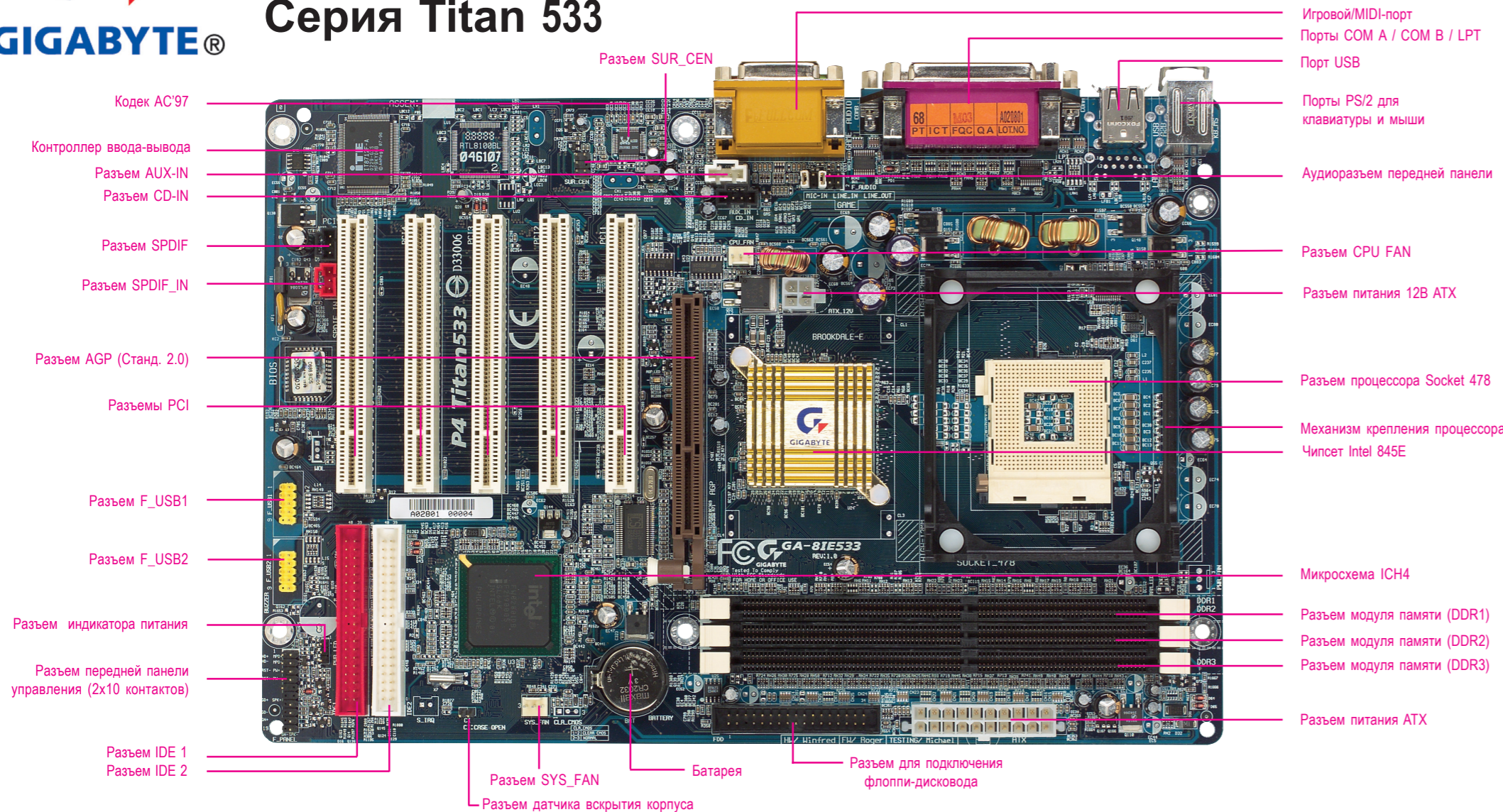


Краткое руководство по установке

Системная плата Gigabyte GA-8IE533 для Pentium® 4

Серия Titan 533



Ред. 1001
12QE-8IE533-1001

Комплект поставки

- Системная плата GA-8IE533
- Кабель IDE - 2 шт./ кабель флорпи-дисквода-1 шт.
- Наклейка с настройками системной платы
- Компакт-диск с драйверами и утилитами
- Руководство по эксплуатации
- Двухпортовый кабель USB-1шт.
- Краткое руководство по установке

Примечание:
1 Набор периферийных устройств зависит от конфигурации вашей системы.
2 Торговые марки и наименования третьих сторон принадлежат их обладателям.
3 Приведенная информация о программном и аппаратном обеспечении носит исключительно справочный характер и соответствует текущей конфигурации системы. Любая информация может быть изменена без уведомления.

- Внимание!**
Системные платы и платы расширения содержат очень чувствительные микросхемы. Во избежание их повреждения статическим электричеством при сборке компьютера соблюдайте следующие рекомендации:
1 Выключите компьютер и отсоедините его от сети питания.
2 Держите системную плату за края и старайтесь не касаться металлических предметов.
3 Перед работой с компьютерными комплектующими и микросхемами (такими как процессор и модули памяти) надевайте антистатический браслет.
4 После извлечения компонентов из компьютера кладите их на заземленный антистатический коврик или в заводскую упаковку.
5 Перед отсоединением разъема питания от системной платы убедитесь, что блок питания ATX выключен.

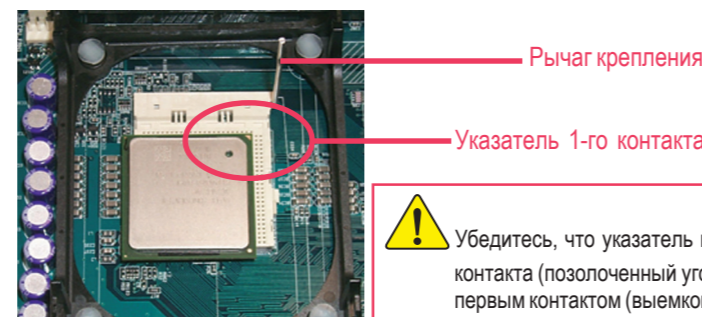
Краткое руководство по сборке

Проверьте комплектность платы.

- | | |
|---|--|
| Шаг 1: Установка процессора | Шаг 9: Подключение проводов и питания |
| Шаг 2: Установка теплоотвода процессора | Шаг 10: Установка плат расширения |
| Шаг 3: Установка модулей DIMM | Шаг 11: Установка боковой стенки |
| Шаг 4: Установка в корпус | Шаг 12: Подключение периферийных устройств и питания |
| Шаг 5: Снятие боковой стенки | Шаг 13: Экран загрузки |
| Шаг 6: Установка системной платы | Шаг 14: Настройка BIOS |
| Шаг 7: Установка блока питания | Шаг 15: Установка драйверов |
| Шаг 8: Установка дисководов 5.25"/3.5" | Шаг 16: Устранение неполадок |

ШАГ 1 : Установка процессора

- 1-1 Поднимите рычаг крепления процессора на 90 градусов.
- 1-2 Найдите первый контакт в разъеме и срезанный (позолоченный) угол на верхней поверхности процессора. Вставьте процессор в разъем.
- 1-3 Опустите рычаг крепления. Процессор установлен.
- 1-4 Убедитесь, что процессор установлен правильно. Затем осторожно прижмите процессор рукой и зафиксируйте рычаг крепления в нижнем положении.



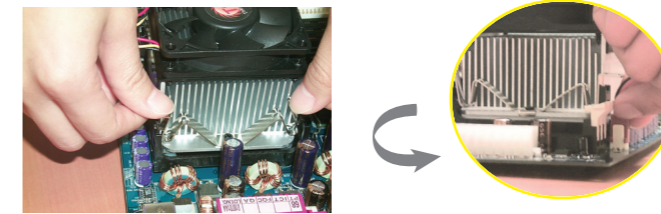
Внимание!
Убедитесь, что указатель первого контакта (позолоченный угол) совмещен с первым контактом (выемкой) разъема процессора.



Внимание!
Для увеличения теплопроводности между процессором и радиатором рекомендуем использовать термопленку.
(При использовании термопасты вентилятор может приклеиться к процессору. В этом случае при попытке снять вентилятор вы можете повредить процессор. Во избежание этого рекомендуем либо использовать термопленку вместо термопасты, либо соблюдать особую осторожность при снятии вентилятора.)

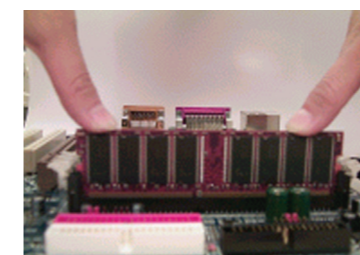
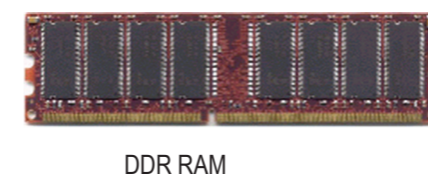
ШАГ 2 : Установка теплоотвода процессора

- 2-1 Используйте теплоотвод, одобренный компанией Intel.
- 2-2 Установите теплоотвод на процессор в правильном положении и закрепите его.
- 2-3 Обязательно подключите провод питания вентилятора к разъему CPU_FAN.
(Подробнее об установке можно прочитать в инструкции к теплоотводу).



Установка теплоотвода процессора:
Будьте осторожны! Перед включением компьютера убедитесь, что радиатор плотно прилегает к процессору. При плохом прилегании радиатора процессор может перегреться и выйти из строя.

ШАГ 3 : Установка модулей DIMM



На системной плате имеются три разъема для модулей памяти DIMM, но плата может поддерживать не более четырех банков DDR. Разъем 1 поддерживает два банка DDR; оставшиеся два банка распределяются между разъемами 2 и 3. Тип и емкость модулей памяти определяются BIOS автоматически. Для установки модуля памяти просто вставьте его вертикально в разъем DIMM. Выемка в модуле памяти не позволит установить его в неправильном положении. В разные разъемы можно устанавливать модули различной емкости.

- 3-1 Оттяните два белых фиксатора на разъеме DIMM.
- 3-2 Вставьте модуль памяти в разъем. Нажмите на него так, чтобы он вошел в разъем до упора.
- 3-3 Зафиксируйте модуль памяти фиксаторами.

Обратите внимание:
Модуль устанавливается в разъем только в одном положении, определяемом двумя выемками.
При неправильной установке модуля можно повредить разъем.

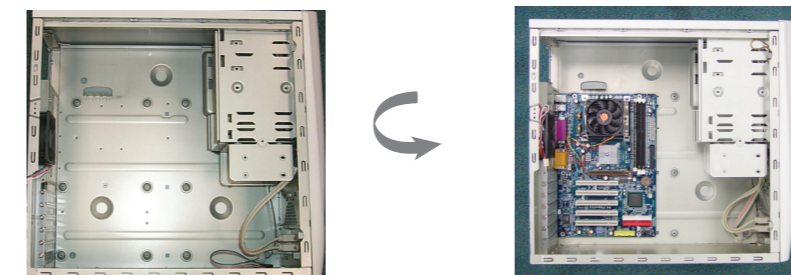
ШАГ 5 : Снятие боковой стенки

- 5-1 Выверните винты из корпуса.
- 5-2 Снимите металлическую боковую стенку корпуса.
- 5-3 Будьте осторожны - не порежьтесь о края стенки.



ШАГ 6 : Установка системной платы

- 6-1 При необходимости отключите старую системную плату от блока питания.
- 6-2 Вставьте стойки в крепежные отверстия и установите системную плату на стойки. Прикрепите плату к стойкам прилагаемыми винтами. Крепежные отверстия системной платы должны совпадать с отверстиями в корпусе.
- 6-3 Плотно закрепите системную плату в корпусе.



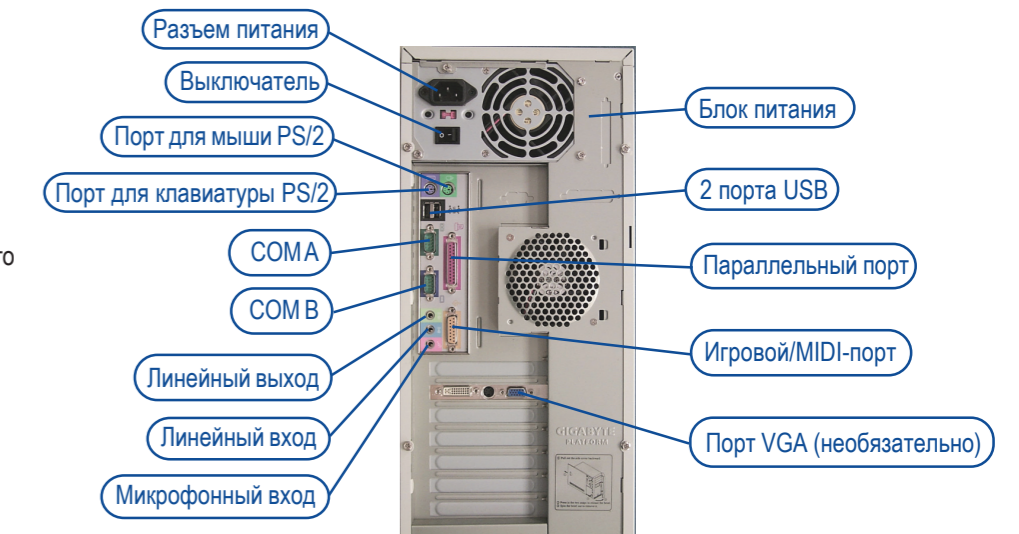
Обратите внимание:
В некоторых случаях стойки позволяют предотвратить соприкосновение системной платы с металлическим корпусом и возникновение короткого замыкания.

ШАГ 4 : Установка в корпус

- 4-1 Передняя панель (Конструкции корпусов различных производителей могут быть различными. Ознакомьтесь с инструкцией, прилагающейся к вашему корпусу. В данном руководстве приведен лишь пример.)

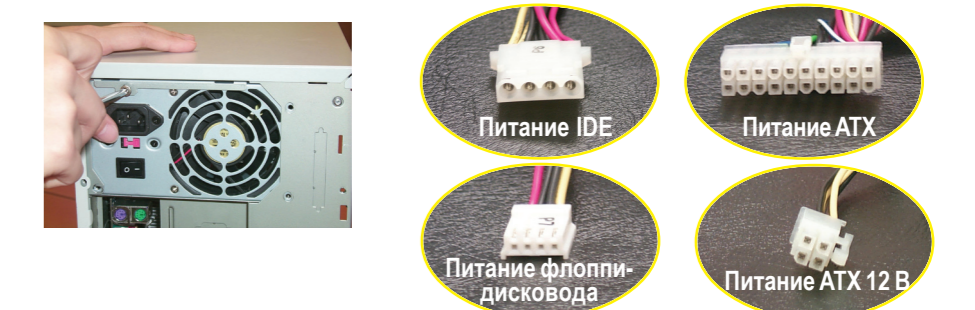


- 4-2 Задняя панель (Если в вашем корпусе не установлен блок питания, переходите к пункту 7.)



ШАГ 7 : Установка блока питания

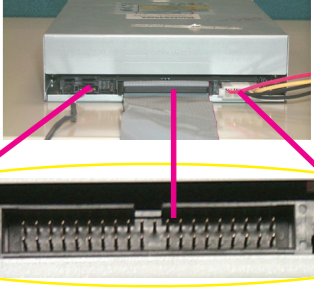
- 7-1 Рекомендуем использовать блоки питания ATX 12 В, одобренные компанией Intel.
- 7-2 Аккуратно прикрепите блок питания к корпусу винтами.



ШАГ 8 : Установка дисководов 5.25"/3.5"

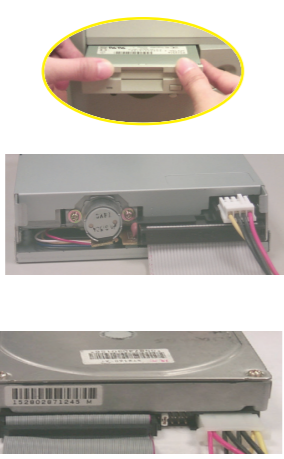
- 8-1 Установка дисководов CD-ROM (DVD-ROM)

- 8-1-1 Снимите заглушку отсека 5.25".
- 8-1-2 Найдите разъем контроллера дисководов CD-ROM (DVD-ROM).
- 8-1-3 Установите дисковод на место и закрепите его винтами.
- 8-1-4 Возьмите шлейф IDE, как показано на фотографии. Найдите на шлейфе красный провод, указывающий на первый контакт. Совместите первый контакт шлейфа и разъема контроллера дисководов и плотно вставьте шлейф в разъем.
При неправильном подключении система работать не будет. (Первый контакт обычно отмечен красной полоской на шлейфе.)
- 8-1-5 Подключите провод блока питания к разъему питания дисководов.
- 8-1-6 Подключите аудиокабель CD_IN к аудиоразъему CD-ROM.



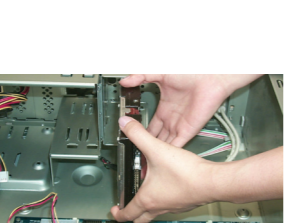
8-2 Установка флоппи-дисков

- 8-2-1 Снимите заглушку отсека 3.5".
- 8-2-2 Найдите разъем контроллера дисков.
- 8-2-3 Установите дисковод на место и закрепите его винтами.
- 8-2-4 Возьмите шлейф для подключения дисковода, как показано на фотографии. Найдите на шлейфе красный провод, указывающий на первый контакт. Совместите первый контакт шлейфа и разъема контроллера дисковода и плотно вставьте шлейф в разъем. При неправильном подключении шлейфа дисковод работать не будет. (Первый контакт обычно отмечен красной полоской на шлейфе.)
- 8-2-5 Подключите провод от блока питания к разъему питания дисковода.



8-3 Установка жесткого диска

- 8-3-1 Найдите разъем контроллера жесткого диска.
- 8-3-2 Установите жесткий диск на место и закрепите его винтами.
- 8-3-3 Возьмите шлейф IDE, как показано на фотографии. Найдите на шлейфе красный провод, указывающий на первый контакт. Совместите первые контакты шлейфа и разъема контроллера и плотно вставьте шлейф в разъем. При неправильном подключении шлейфа дисковод работать не будет. (Первый контакт обычно отмечен красной полоской на шлейфе.)
- 8-3-4 Подключите провод от блока питания к разъему питания дисковода.

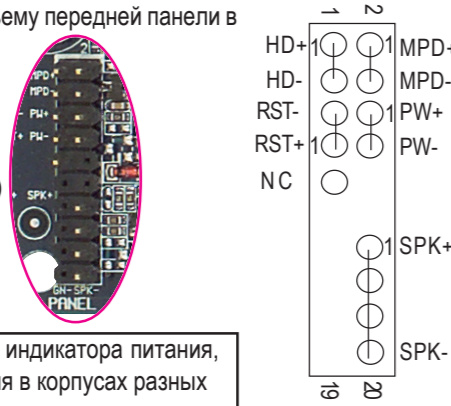


Обратите внимание:
Подключайте шлейф к жесткому диску до его установки в корпус.

ШАГ 9 : Подключение проводов и питания

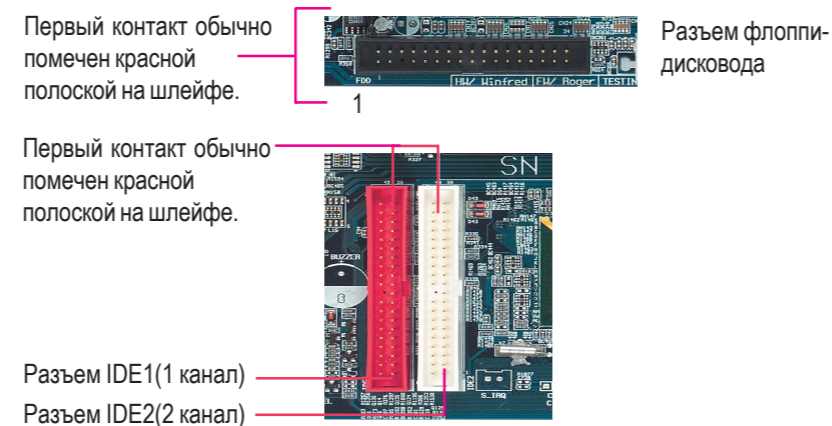
- 9-1 Подключите индикатор питания, динамик корпуса, кнопку Reset и другие элементы передней панели корпуса к разъему передней панели в соответствии с приведенной схемой.

- RST (кнопка Reset)
- P+P-P- (индикатор питания)
- PW (программный выключатель питания)
- HD (индикатор активности жесткого диска)
- SPK (динамик корпуса)
- MPD (индикатор сообщения/питания/ждущего режима)



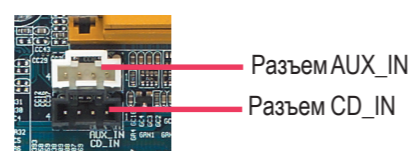
Имейте в виду, что раскладка контактов индикатора питания, динамика, кнопки Reset и кнопки питания в корпусах разных производителей может быть различной.

9-2 Аккуратно подключите к системной плате все кабели, провода и периферийные устройства.



Это важно!
Подключайте жесткий диск к IDE1, а CD-ROM к IDE2.

- 9-3 Подключите провод питания ATX к разъему питания ATX на системной плате.
- 9-4 Подключите провод питания ATX 12В к разъему питания AUX_12V на системной плате. (Внимание: без этого подключения система не будет работать.)
- 9-5 Подключите разъем CD_IN / AUX_IN.



- 9-6 Системная плата имеет функцию сигнализации об отказе вентилятора и превышении допустимой температуры. Для реализации этой функции необходим корпус с вентилятором, снабженным датчиком. Датчик подключается к разъему SYS_FAN.

ШАГ 13 : Экран загрузки

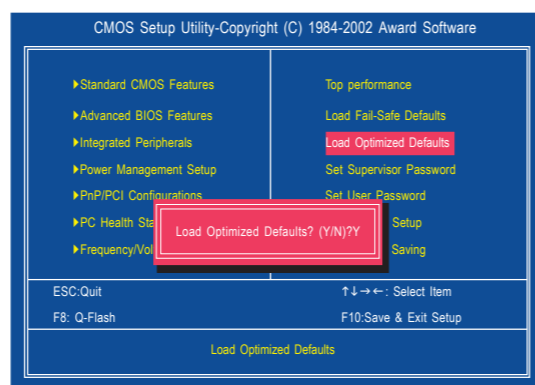


- На экране загрузки вы увидите следующую информацию:
1. Установлена AWARD BIOS
 2. Наименование модели системной платы: 8IE533
 3. Версия BIOS: F1
 4. Частота процессора: 1.7 ГГц (100x17.0)
 5. Объем памяти: 128 Мбайт
 6. Жесткий диск: FUJITSU MPE3170AT
 7. CD-ROM : CREATIVE DVD-ROM

Из приведенной информации следует, что IDE-устройство работает нормально. Если IDE-устройство не обнаружено, система не сможет загрузиться с жесткого диска. Для настройки AWARD BIOS нажмите кнопку во время самотестирования системы (POST). Чтобы попасть в меню дополнительных настроек системы, нажмите комбинацию "Ctrl+F1" в меню BIOS.

ШАГ 14 : Настройка BIOS (I)

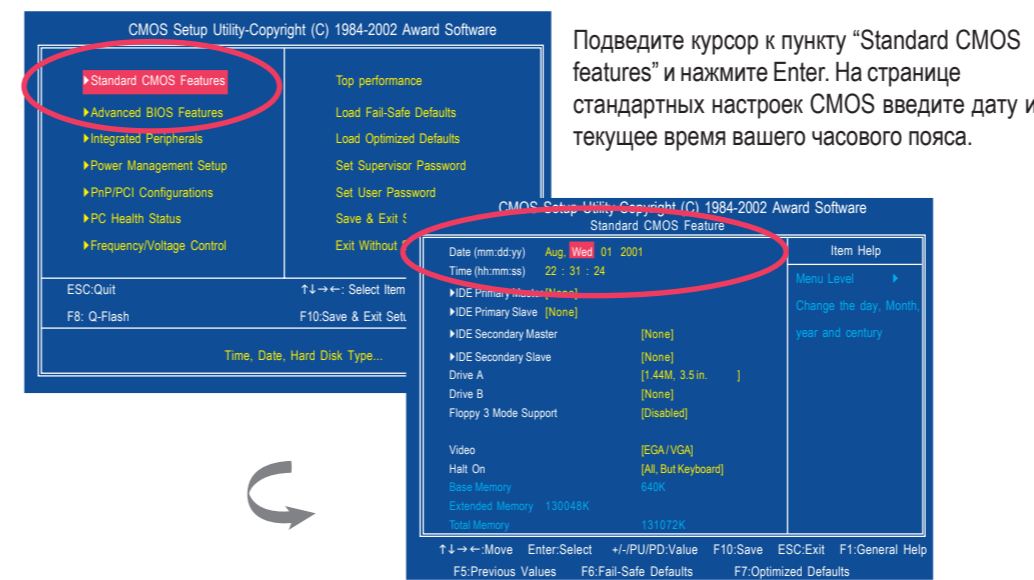
14-1 Загрузка оптимизированных настроек по умолчанию



Для загрузки оптимизированных настроек BIOS по умолчанию выберите пункт "Load Optimized Defaults". Подведите курсор к этому пункту с помощью кнопок со стрелками и нажмите Enter. Для подтверждения загрузки настроек нажмите "Y".

ШАГ 14 : Настройка BIOS (II)

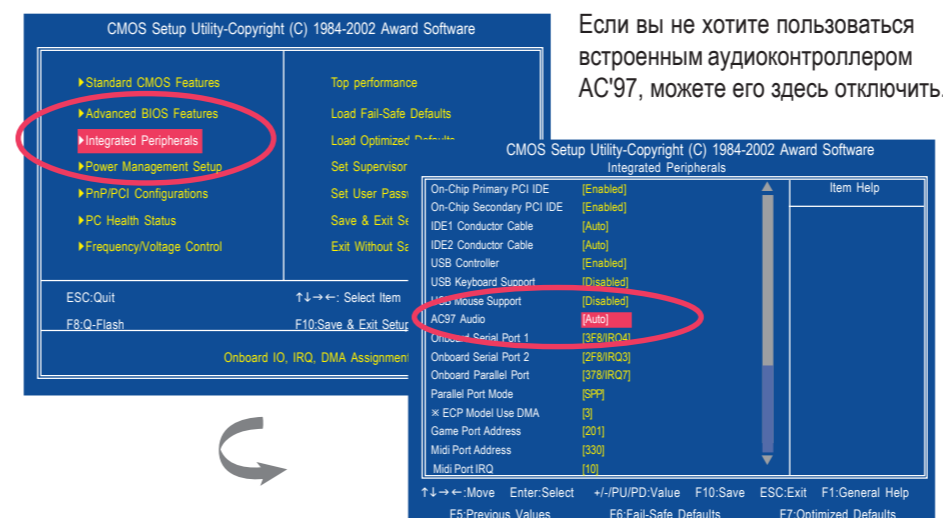
14-2 Установка даты и времени



Подведите курсор к пункту "Standard CMOS features" и нажмите Enter. На странице стандартных настроек CMOS введите дату и текущее время вашего часового пояса.

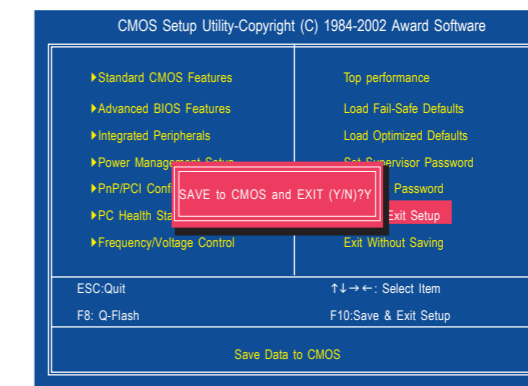
14-3 Отключение встроенного аудиоконтроллера

(Если вы хотите использовать встроенную аудиосистему AC'97, пропустите этот пункт.)



Если вы не хотите пользоваться встроенным аудиоконтроллером AC'97, можете его здесь отключить.

14-4 Сохранение настроек и выход



Чтобы сохранить настройки и выйти из меню настроек BIOS, нажмите F10, а затем "Y". Если вместо "Y" нажать "N" или "ESC", вы вернетесь к экрану настроек.

ШАГ 15 : Установка драйверов

Иллюстрации относятся к системе Windows XP (версия CD с драйверами 2.11) Установив операционную систему и увидевшись, что она нормально работает, следует установить драйверы. Вставьте компакт-диск с драйверами из комплекта системной платы в дисковод. Автоматически запустится программа установки драйверов. Если автозапуск не сработал, дважды щелкните мышью по значку компакт-диска в окне "Мой компьютер" и запустите файл setup.exe.

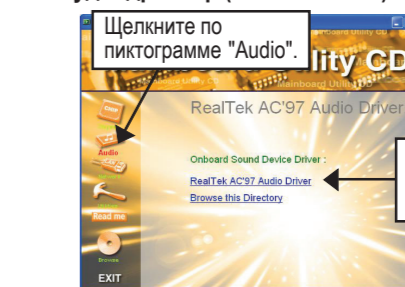
A: Установка драйвера чипсета Intel 845E

При установке следуйте указаниям установочной утилиты на экране.

Устанавливайте драйверы в указанном ниже порядке.



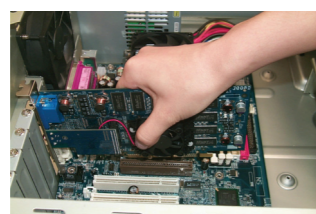
B: Аудиодрайвер (RealTek AC'97)



1. Выберите пункт "RealTek AC'97 Audio Driver".

ШАГ 10 : Установка плат расширения

- 10-1 Удалите заглушку, закрывающую соответствующее отверстие в корпусе. (Будьте осторожны: не поцарапайте поверхность системной платы и другие комплектующие.)
- 10-2 Вставьте плату расширения. Прикрепите планку платы расширения к корпусу с помощью винтов.



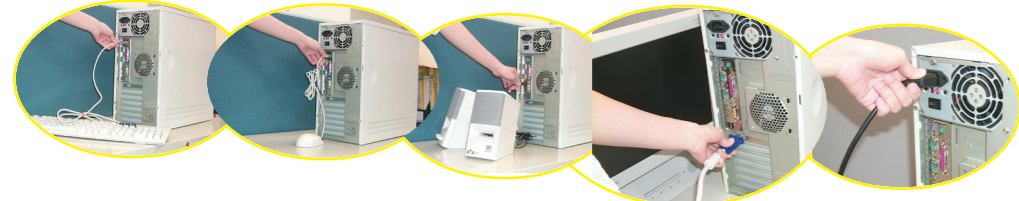
ШАГ 11 : Установка боковой стенки

- 11-1 Удерживая корпус за переднюю панель, установите боковую стенку.
- 11-2 Закрепите боковую стенку винтами.



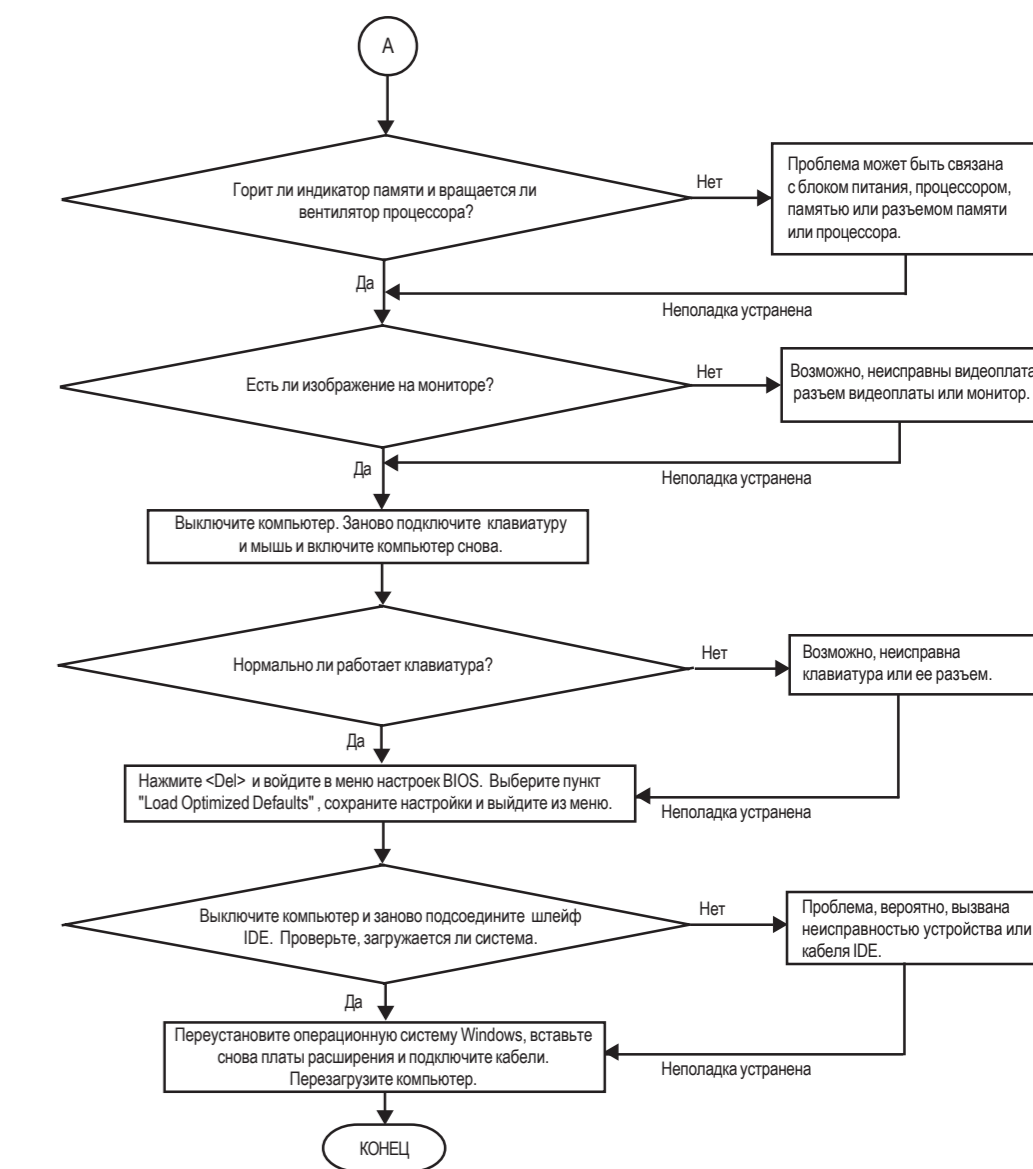
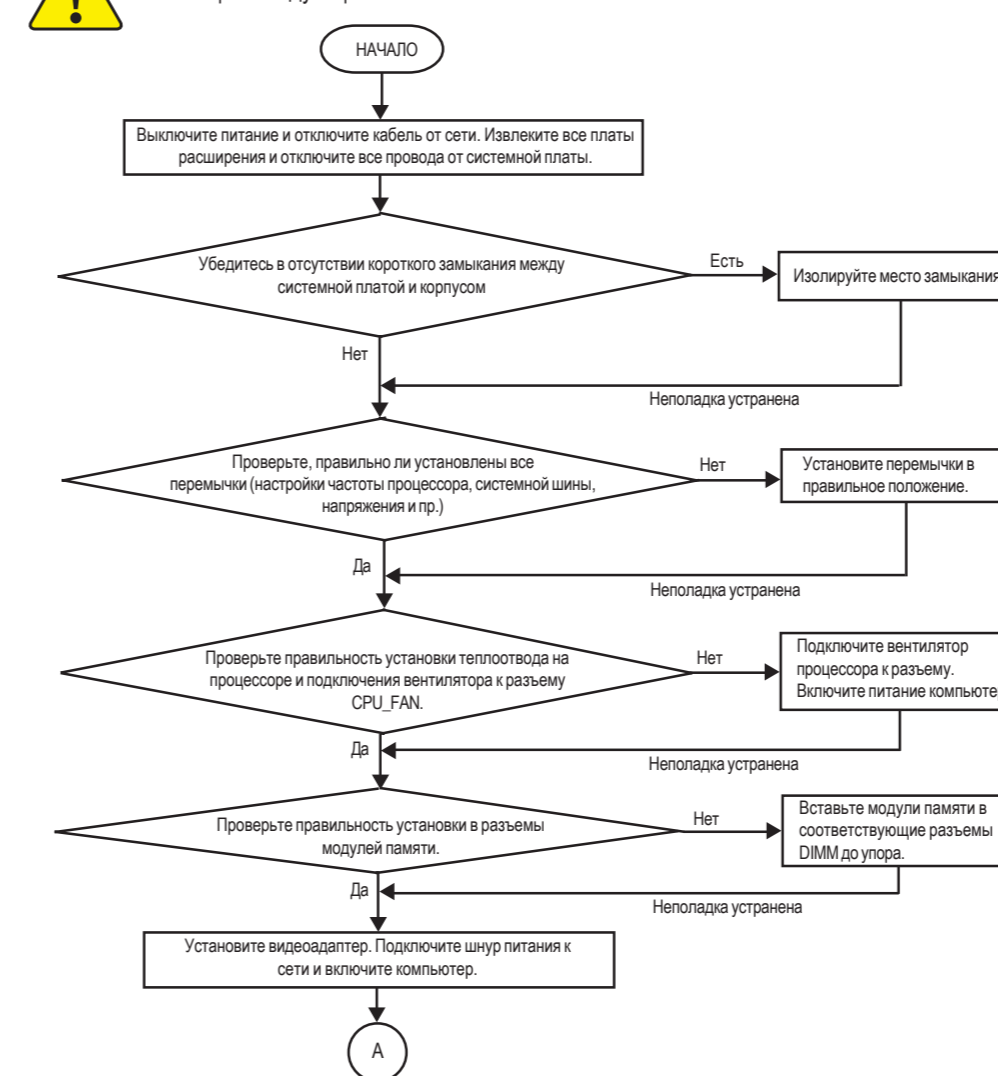
ШАГ 12 : Подключение периферии и питания

- 12-1 Подробная информация о подключении периферийных устройств к компьютеру приведена в пункте 4-2.
- 12-2 Выключите блок питания. (Если компьютер не имеет кнопки питания, не подключайте шнур питания к сети.) Затем подключите шнур питания к системе и проверьте систему еще раз. ** Поздравляем: установка оборудования закончена!
- 12-3 Включите блок питания или подключите шнур питания к сети. Теперь можно переходить к установке программного обеспечения.



ШАГ 16 : Устранение неполадок

Если при загрузке системы возникнут неполадки, попробуйте устранить их с помощью следующей схемы:



Если вышеописанная процедура не помогла устранить проблему, обратитесь к продавцу системной платы или дистрибьютору Gigabyte в вашей стране. Вы можете также отправить ваш вопрос в службу поддержки через соответствующий раздел Web-сайта компании Gigabyte (<http://www.gigabyte.com.tw>). Мы ответим вам в максимально короткий срок.