

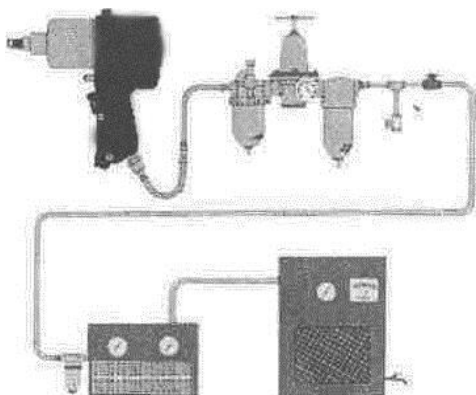
## FORCE Shyang Yun Hardware Co., Ltd.

### Инструкция по эксплуатации пневматического ударного гайковерта.

Данный гайковерт, одобрен СЕ.

#### А. ПРЕДОСТЕРЕЖЕНИЯ ПЕРЕД ИСПОЛЬЗОВАНИЕМ

- A-1 ВОЗДУШНОЕ ДАВЛЕНИЕ: воздушное давление инструмента во время работы должно быть ограничено, или быть меньше чем максимально допустимое давление. Максимальное давление = 90-psi (6.2Атм.).
- A-2 ВОЗДУШНАЯ ЛИНИЯ: Используйте соответствующий диаметр воздушного шланга, рекомендуется использовать несколько степеней очистки воздуха. Обязательно используйте осушители воздуха, лучше сисикогелевые, небольшой фильтр - влагоотделитель также должен находиться на расстоянии не более 1 метра от гайковерта, т.к. в воздушном шланге концентрируется водяные испарения, которые могут ухудшить работу, и мощностные характеристики гайковерта, что в последствии может испортить его.
- A-3 ВОЗДУШНЫЙ ШЛАНГ: Периодически продувайте шланг мощным напором воздуха (перед соединением шланга и пневмо инструмента). Это процедура, важна, для того чтобы в гайковерт не попала влага. Влажность губительна для гайковерта, она порождает ржавчину, и нарушает внутреннюю аэродинамику механизма гайковерта. Также, следует учесть, что при работе с длинным шлангом (более 8 метров), давление компрессора на выходе следует увеличить.
- A-4 ИНСТРУМЕНТЫ: Используйте только подходящие насадки. Посадочный квадрат должен строго соответствовать (1/2" или 3/4" или 1").
- A-5 ИСПОЛЬЗУЙТЕ СРЕДСТВА ИНДИВИДУАЛЬНОЙ ЗАЩИТЫ. Защитные очки, противозумные наушники, перчатки должны быть одеты при работе с гайковертом.
- A-6 Рабочее место должно быть хорошо проветриваемо.
- A-7 Для удобства, и предотвращения травм используйте быстросъемные переходники. В экстремальных ситуациях моментально отпустите курок и отключите гайковерт от пневмолинии.



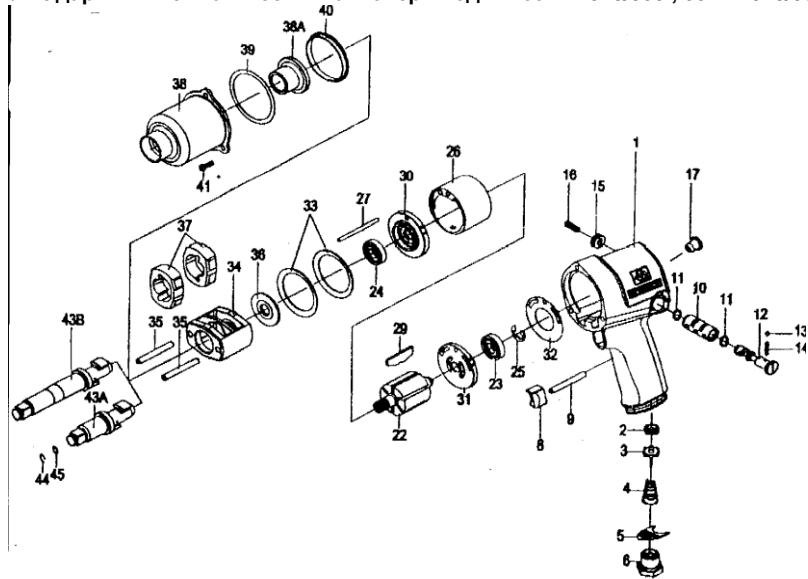
#### В. РАБОТА С ГАЙКОВЕРТОМ

- В-1 Курок: Позволяет включать или выключать механизм. находится под указательным пальцем. Следует учесть, что после того как вы отпустите курок вращение механизма будет осуществляться еще несколько секунд. Ради безопасности, кладите гайковерт после того как он полностью остановился.
- В-2 РЕГУЛИРОВКА УСИЛИЯ: Вы можете регулировать усилие вращением кнопки, около которой имеется градация от 1 до 6. "1" это самое маленькое усилие, "6" самое большое.
- В-3 РЕВЕРС: Каждый раз перед закручиванием и раскручиванием удостоверьтесь, как выставлен переключатель реверса "F" обозначает, «закручивание», "R" обозначает «откручивание».
- С. ОСНОВНЫЕ ПОЛОЖЕНИЯ
- С-1 СМАЗЫВАНИЕ: Перед соединением шланга, достаточно 4 или 5 капель машинного масла на воздушное входное отверстие. Использование более вязкого масла может привести к ухудшению работы, также каждые 3-4 часа работы необходимо смазывать механизм.
- С-2 ХРАНЕНИЕ: Храните инструмент в сухом, хорошо проветриваемом помещении. Если инструмент долго не будет использоваться, необходимо произвести консервацию: смазать тонким слоем масла корпус, упаковать в прилагающуюся упаковку. Хранить вдалеке от влаги, и высоких температур.
- С-3 УТИЛИЗАЦИЯ: Если инструмент серьезно поврежден, у него истек срок эксплуатации, и он не может использоваться больше. Утилизируйте его по системе утилизации металлов. Никогда не сжигайте и не нагревайте инструмент. Это опасно для здоровья
- С-4 ЗАКАЗ ЗАПАСНЫХ ЧАСТЕЙ: Если понадобился ремонт, или запасные части гайковерта, пожалуйста, свяжитесь с местным представительством или агентом FORCE. Для замены частей и механизмов у них есть все необходимое.
- ПРЕДУПРЕЖДЕНИЯ:**
1. Инструмент не должен использоваться в потенциально взрывчатом помещении.
  2. Отключите воздушный шланг перед заменой или наладкой любых инструментов.
  3. Перед использованием инструмента, пожалуйста, проверьте все соединения и переходники, все ли они безопасны. Воздушные шланги, которые под давлением могут разорваться представляют серьезную опасность.
  4. Запрещается работать без средств индивидуальной защиты. (также опасно работать людям с длинными волосами, поэтому позаботьтесь о головном уборе.)
  5. Чрезмерно высокое воздушное давление, которое превышает максимальное давление, может причинить вред рабочему.
  6. Держите ваше тело в хорошо сбалансированном положении, и всегда носите перчатки,
  7. Длительная и сильная вибрация вредна для здоровья. Делайте перерывы в работе.
  9. Не наступайте на воздушный шланг.
  10. Носите защиту лица и глаз она уменьшит опасность для человека от осколков, стружек в экстремальном случае.
  11. Носите респираторы или защиту рта. Использование правильной защиты дыхания поможет предотвратить вдыхание металлической пыли, которая вредна для вашего здоровья.
  12. Никогда не используйте инструмент не по назначению. Принадлежности, от летевшие от гайковерта могут поранить окружающих людей.
  13. Носите шумопоглощающие наушники. Громкий шум может со временем нарушить ваше здоровье.
  14. Если вы почувствовали нарушения в работе, сразу отключите гайковерт.

FORCE Shyang Yun Hardware Co., Ltd. Предоставляет однолетнюю, бесплатную гарантию, к всем пневматическим изделиям которые изготовлены на заводах **FORCE Shyang Yun Hardware Co., Ltd.** и реализованы, уполномоченными дилерами. Все изделия гарантированы при следующих условиях:

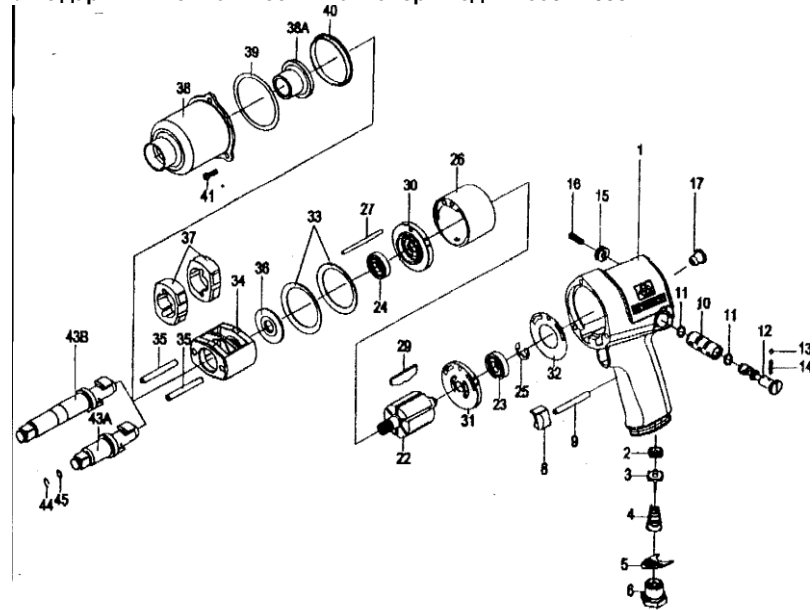
- 1) ГАРАНТИЙНЫЙ ПЕРИОД: Один год с момента покупки, с эмблемой FORCE.
- 2) Бесплатная гарантия касается только дефектов в материале и качестве, исключая любое другое несоответствующее действие, измененное или восстановленное кем - либо другим. Если имеются любые дефектные изделия FORCE. Доставка и транспортировка до уполномоченных дилеров осуществляется за счет покупателя.

½" Ударный пневматический гайковерт мод. № 33411-040/050 , 33212-040/050



№/№	ОПИСАНИЕ	КОЛ-ВО	№/№	ОПИСАНИЕ	КОЛ-ВО
1	Корпус	1	27	Шплинт цилиндра	1
2	Прокладка клапана дросселя	1	29	Лезвие ротора	6
3	Клапан воздушного дросселя	1	30	Передний диск	1
4	Пружина воздушного дросселя	1	31	Задний диск	1
5	Решетка избыточного воздуха	1	32	Прокладка диска	1
6	Сетка	1	33	Сепаратор загрязнения	2
8	Курок	1	34	Корпус молоточков	1
9	Толкатель курка	1	35	Шплинт молоточков	2
10	Клапан реверса	1	36	Задняя прокладка молоточков	1
11	Прокладка клапана реверса	2	37	Молоточек	2
12	Регулятор реверса	1	38	Корпус ударного механизма	1
13	Шарик регулятора реверса	1	38A	Направляющая молоточков	1
14	Пружина регулятора реверса	1	39	Прокладка корпуса ударного механизма	1
15	Ручьятка регулятора реверса	1	40	Сепаратор загрязнения ударного механизма	1
16	Винт ручьятки регулятора реверса	1	41	Винт корпуса ударного механизма	3
17	Клапан смазки	1	43A	Стандартный присоединительный квадрат	1
22	Ротор	1	43B	Удлинненный, 50мм. Присоединительный квадрат	1
23	Задний подшипник ротора	1	44	Держатель насадок	1
24	Задний подшипник ротора	1	45	Держатель насадок	1
25	Стопорное кольцо заднего подшипника	1	ТК	Ремкомплект (включает в себя №/№) 3,4,11,25,29,32,39,44,45	
26	Цилиндр	1			

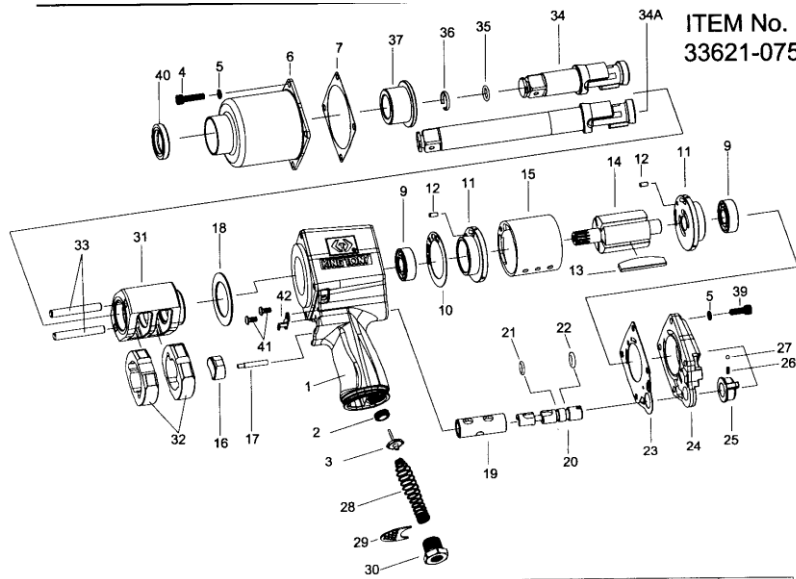
½" Ударный пневматический гайковерт мод. № 33611-055



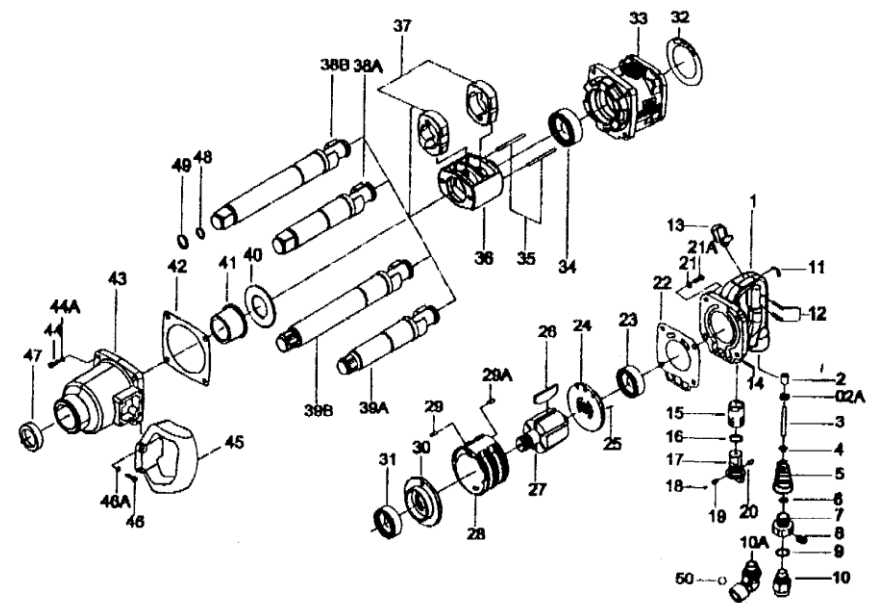
№/№	ОПИСАНИЕ	КОЛ-ВО	№/№	ОПИСАНИЕ	КОЛ-ВО
1	Корпус	1	27	Шплинт цилиндра	1
2	Прокладка клапана дросселя	1	29	Лезвие ротора	6
3	Клапан воздушного дросселя	1	30	Передний диск	1
4	Пружина воздушного дросселя	1	31	Задний диск	1
5	Решетка избыточного воздуха	1	32	Прокладка диска	1
6	Сетка	1	33	Сепаратор загрязнения	2
8	Курок	1	34	Корпус молоточков	1
9	Толкатель курка	1	35	Шплинт молоточков	2
10	Клапан реверса	1	36	Задняя прокладка молоточков	1
11	Прокладка клапана реверса	2	37	Молоточек	2
12	Регулятор реверса	1	38	Корпус ударного механизма	1
13	Шарик регулятора реверса	1	38A	Направляющая молоточков	1
14	Пружина регулятора реверса	1	39	Прокладка корпуса ударного механизма	1
15	Ручьятка регулятора реверса	1	40	Сепаратор загрязнения ударного механизма	1
16	Винт ручьятки регулятора реверса	1	41	Винт корпуса ударного механизма	3
17	Клапан смазки	1	43A	Стандартный присоединительный квадрат	1
22	Ротор	1	43B	Удлинненный, 50мм. Присоединительный квадрат	1
23	Задний подшипник ротора	1	44	Держатель насадок	1
24	Задний подшипник ротора	1	45	Держатель насадок	1
25	Стопорное кольцо заднего подшипника	1	ТК	Рем комплект (включает в себя №/№) 3,4,11,25,29,32,39,44,45	
26	Цилиндр	1			

3/4" Ударный пневматический гайковерт мод. №№ 33611-075, 33612-075

ITEM No.  
33621-075



3/4" Ударный пневматический гайковерт мод. №№ 33811-150, 33812-150, 33812-180



№/№	ОПИСАНИЕ	КОЛ-ВО	№/№	ОПИСАНИЕ	КОЛ-ВО	№/№	ОПИСАНИЕ	КОЛ-ВО
1	Корпус	1	27	Шплинт цилиндра	1	1	Корпус	1
2	Прокладка клапана дросселя	1	29	Лезвие ротора	6	2	Прокладка клапана дросселя	1
3	Клапан воздушного дросселя	1	30	Передний диск	1	3	Клапан воздушного дросселя	1
4	Пружина воздушного дросселя	1	31	Задний диск	1	4	Пружина воздушного дросселя	1
5	Решетка избыточного воздуха	1	32	Прокладка диска	1	5	Решетка избыточного воздуха	1
6	Сетка	1	33	Сепаратор загрязнения	2	6	Сетка	1
8	Курок	1	34	Корпус молоточков	1	8	Курок	1
9	Толкатель курка	1	35	Шплинт молоточков	2	9	Толкатель курка	1
10	Клапан реверса	1	36	Задняя прокладка молоточков	1	10	Клапан реверса	1
11	Прокладка клапана реверса	2	37	Молоточек	2	11	Прокладка клапана реверса	2
12	Регулятор реверса	1	38	Корпус ударного механизма	1	12	Регулятор реверса	1
13	Шарик регулятора реверса	1	38А	Направляющая молоточков	1	13	Шарик регулятора реверса	1
14	Пружина регулятора реверса	1	39	Прокладка корпуса ударного механизма	1	14	Пружина регулятора реверса	1
15	Рукоятка регулятора реверса	1	40	Сепаратор загрязнения ударного механизма	1	15	Рукоятка регулятора реверса	1
16	Винт рукоятки регулятора реверса	1	41	Винт корпуса ударного механизма	3	16	Винт рукоятки регулятора реверса	1
17	Клапан смазки	1	43А	Стандартный присоединительный квадрат	1	17	Клапан смазки	1
22	Ротор	1	43В	Удлиненный, 50мм. Присоединительный квадрат	1	22	Ротор	1
23	Задний подшипник ротора	1	44	Держатель насадок	1	23	Задний подшипник ротора	1
24	Задний подшипник ротора	1	45	Держатель насадок	1	24	Задний подшипник ротора	1
25	Стопорное кольцо заднего подшипника	1	ТК	Рем комплект (включает в себя №/№) 3,4,11,25,29,32,39,44,45	1	25	Стопорное кольцо заднего подшипника	1
26	Цилиндр	1				26	Цилиндр	1