

Fellowes

Declaration of Conformity Useful Phone Numbers

Declaration of Conformity

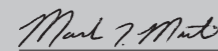
Fellowes Manufacturing Company

Yorkshire Way, West Moor Park, Doncaster, South Yorkshire, DN3 3FB, England declares that the product Model Saturn conforms with the requirements of (RoHS) the Restriction of Hazardous Substances Directive 2002/95/EC. The Low Voltage Directive 72/73/EEC as amended by directive 92/68/EEC. The Electromagnetic Compatibility Directive 89/336/EEC as amended by directives 92/31/EEC & 96/68/EEC. And the following Harmonised European Normes EN standards and IEC standards.

Information Technology Equipment: EN-60950-1 2001 / IEC-60950-1 2001

EMC: EN-55014-1 / A2 : 2002 EN-55014-2 / A1 : 2001 EN-61000-3-2 : 2000 EN-61000-3-3 / A1 : 2001

Itasca, Illinois, USA
June 30, 2006


Mark Martin

Help Line

Australia	+ 1-800-33-11-77
Canada	+ 1-800-665-4339
Europe	00-800-1810-1810

México	+ 1-800-234-1185
United States	+ 1-800-955-0959

Fellowes

Australia	+ 61-3-8336-9700
Benelux	+ 31-(0)-76-523-2090
Canada	+ 1-905-475-6320
Deutschland	+ 49-(0)-5131-49770
España	+ 34-91-748-05-01
France	+ 33-(0)-1-30-06-86-80
Italia	+ 39-071-730041

Japan	+ 81-(0)-3-5496-2401
Korea	+ 82-(0)-2-3462-2884
Malaysia	+ 60-(0)-35122-1231
Polska	+ 48-(22)-771-47-40
Singapore	+ 65-6221-3811
United Kingdom	+ 44-(0)-1302-836836
United States	+ 1-630-893-1600

Fellowes

Office Laminators

Saturn (A3)



Saturn (A4)



Please read these instructions before use.

Veillez lire ces instructions avant utilisation.

Lea estas instrucciones antes del uso.

Bitte lesen Sie diese Anleitungen sorgfältig, bevor Sie das Gerät benutzen.

Prima dell'uso, si raccomanda di leggere questo manuale di istruzioni.

Gelieve deze instructies te lezen vóór gebruik.

Läs dessa instruktioner före användningen.

Læs venligst denne vejledning før anvendelse.

Lue nämä ohjeet ennen käyttöä.

Vennligst les nøye igjennom denne bruksanvisningen før bruk.

Przed użyciem proszę przeczytać instrukcję.

Παρακαλείσθε να διαβάσετε αυτές τις οδηγίες πριν χρησιμοποιήσετε το προϊόν.

Παρακαλείσθε να διαβάσετε αυτές τις οδηγίες πριν χρησιμοποιήσετε το προϊόν.

Kullanmadan önce lütfen bu talimatları okuyun.

Před použitím si přečtěte tyto pokyny.

Pred použitím si prečítajte tieto pokyny.

Használat előtt kérjük, olvassa el az alábbi utasításokat.

Leia estas instruções antes da utilização.

Fellowes

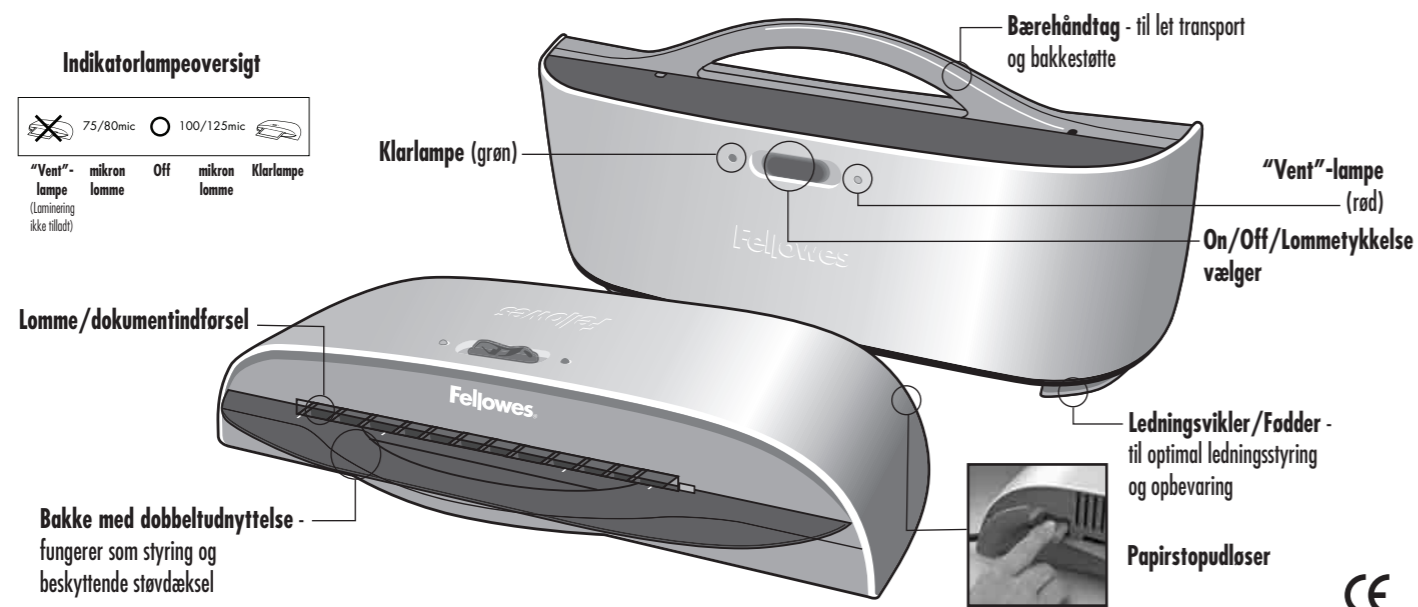
1789 Norwood Avenue, Itasca, Illinois 60143-1095 • USA • 630-893-1600

fellowes.com

Australia	Canada	Deutschland	France	Japan	Polska	United Kingdom
Benelux	China	España	Italia	Korea	Singapore	United States

2006 Fellowes, Inc. Part No. 401506

fellowes.com



KVALIFIKATIONER

	A4	A3
Lommetykkelse	75-125 mikroner	75-125 mikroner
Anslået opvarmningstid	6 minutter	6 minutter
Omtrentlig nedkølingstid	90 minutter	90 minutter
Lamineringshastighed	30 cm/minut	30 cm/minut

	A4	A3
Maksimal bredde	220 mm	330 mm
Spænding	220 - 240V~	220 - 240V~
Frekvens	50/60 Hz	50/60 Hz

VIGTIGE SIKKERHEDSVEJLEDNINGER — Bør læses før anvendelse!



- Stikkontakten skal være installeret i nærheden af udstyret og skal være let tilgængelig.
- For at forhindre elektrisk stød bør lamineringsmaskinen IKKE anvendes i nærheden af vand og der må IKKE spildes vand på lamineringsmaskinen, el-ledningen eller vægkontakten.
- El-ledningen må ikke være i kontakt med en varm overflade.
- El-ledningen må ikke hænge ned fra skabe eller hylder.
- Lamineringsmaskinen må ikke anvendes hvis el-ledningen er beskadiget.
- Metalgenstande må ikke lamineres.



- Anvend kun specielfremstillede lommer til lamineringsindstillingen, som du påtænker at bruge.
- Børn bør altid være under opsyn under lamineringsdriften.
- Hold dyr væk fra lamineringsmaskinen når den er i brug.
- Lamineringsmaskinen skal slukkes og tages ud af stikkontakten, når den ikke anvendes.
- Forsøg ikke selv at åbne eller reparere lamineringsmaskinen, da det kan medføre elektrisk stød og ugyldiggøre din garanti. Kontakt Kundeservice hvis du har spørgsmål. Denne garanti gælder ikke i tilfælde af overlast, misbrug eller uautoriseret reparation.
- Ledningen skal altid vikles om fødderne når den bæres eller opbevares.

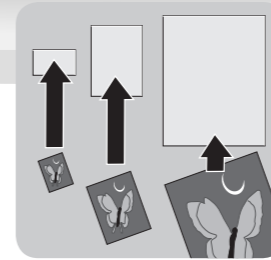
TIPS

- Læg altid artiklen i en lomme. En tom lomme må aldrig lamineres.
- Afret overskydende lommemateriale omkring artiklen efter laminering og afkøling.
- For laminering af værdifulde artikler bør der foretages en testkørsel med en artikel af lignende størrelse og tykkelse.

- Ledningen skal vikles om fødderne når den bæres og til optimal opbevaring.
- Varmefølsomme dokumenter må ikke lamineres (f.eks. kuponer, ultralyde, etc.)
- Brug en whiteboardpen til at skrive på laminerede lommer.

PERED LAMINERINGSBETINGELSER

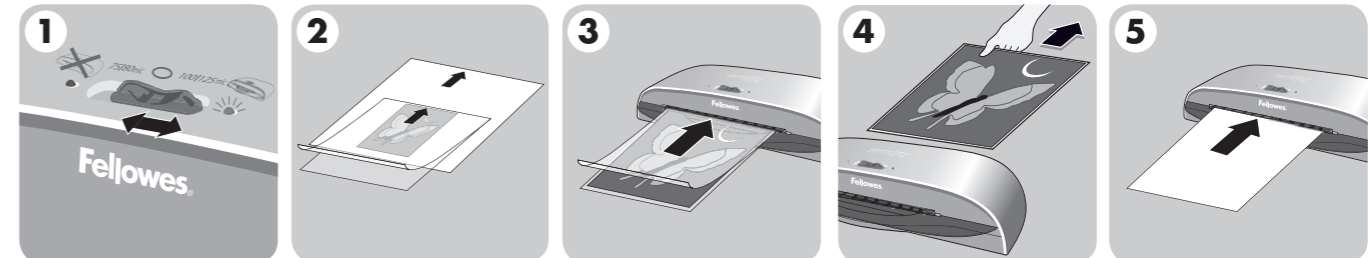
Для получения наилучших результатов пользуйтесь фирменной ламинирующей пленкой компании Fellowes®. Выберите ламинирующую пленку правильного размера для ламинируемого предмета.



- Включите ламинатор в розетку.
- Установите ламинатор таким образом, чтобы обеспечить достаточно места для свободного прохождения предметов через машину.



ЭТАПЫ ЛАМИНИРОВАНИЯ



Переведите переключатель «Вкл./Выкл./Толщина пленки конвертов для ламинирования» в положение, соответствующее толщине пленки 75/80 или 100/125 микрон, и подождите, пока не загорится зеленый индикатор готовности к работе.

Поместите предмет, ламинирование которого вы хотите произвести, в пакет напротив запечатанного края. Чтобы не допустить заедания, используйте лист поддержки документов, когда формат предмета меньше формата ламинирующей пленки.

Поместите ламинирующую пленку в загрузочный проем ламинатора запечатанным краем вперед. Держите конверт прямо и используйте направляющий край для выравнивания по центру.

Чтобы не допустить заедания, сразу же достаньте ламинированный предмет с задней стороны машины. Оставьте объект на плоской поверхности на несколько секунд для остывания.

Перед тем как выключить ламинатор, пропустите через машину пустой лист очистки/подачи документов, чтобы очистить устройство.

УСТРАНЕНИЕ НЕПОЛАДОВ

Проблема	Причина	Решение
Индикатор готовности к работе не загорается в течение длительного времени.	Ламинатор находится в теплом, влажном месте.	Переставьте ламинатор в прохладное сухое место.
Ламинирующая пленка не полностью приклеивается к предмету.	Возможно, предмет для ламинирования слишком толстый.	Пропустите объект через ламинатор еще раз.
Заедание	Предмет для ламинирования не был сразу извлечен из машины, или ламинировались маленькие предметы без листа поддержки.	Нажмите на рычаг освобождения, расположенный на задней панели ламинатора, и осторожно достаньте ламинирующую пленку из машины. Используйте лист очистки перед началом ламинирования.
	Не использовалась пленка для ламинирования.	Всегда вставляйте предмет для ламинирования в ламинирующую пленку.
	Конверт не был помещен в центре или был помещен неровно при подаче в загрузочный проем для ламинирующей пленки/документа.	Выровняйте запечатанный край относительно загрузочного проема для ламинирующей пленки/документа. Используйте направляющий лоток, чтобы выровнять предмет по центру.

Нужна помощь?

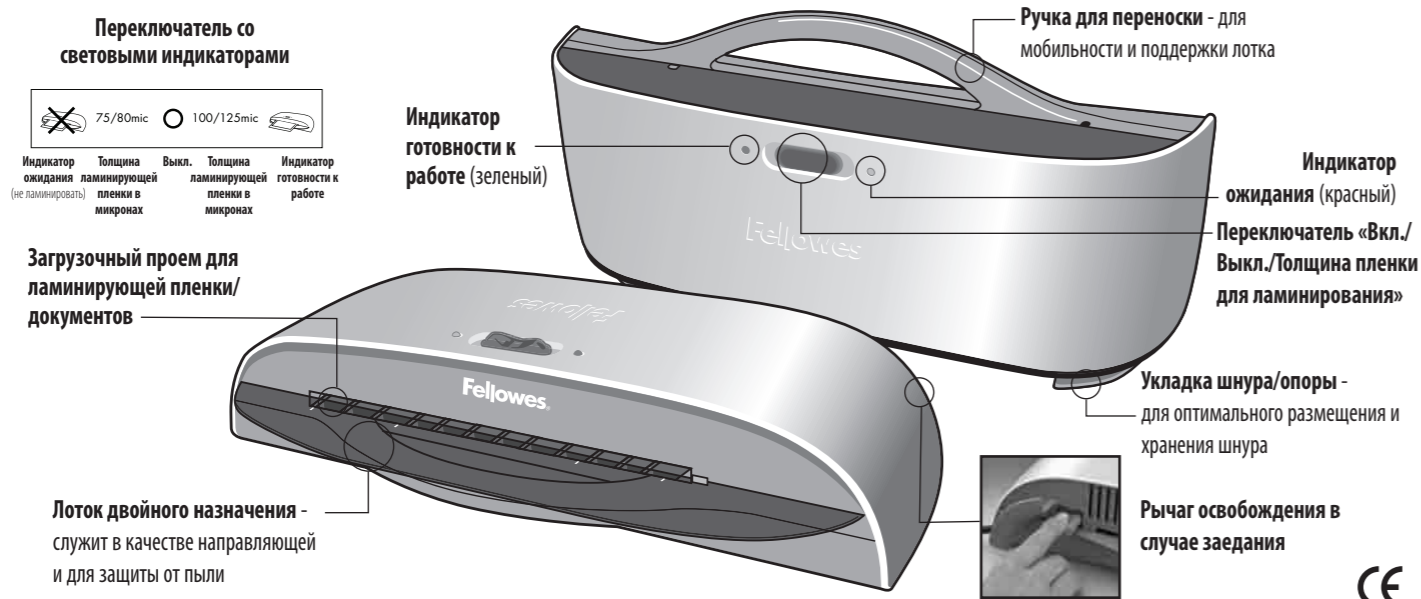
Пожалуйста, обратитесь к нашим специалистам в отдел обслуживания покупателей. Номера телефонов ближайших к вам центров обслуживания перечислены на обложке данной брошюры.

ГАРАНТИЯ

Компания Fellowes гарантирует отсутствие дефектов материалов или производственных дефектов всех деталей данного ламинатора на протяжении 2 лет со дня приобретения первоначальным покупателем. Если в течение гарантийного срока будет обнаружен дефект какой-либо детали, вы имеете право только и исключительно на ремонт или замену, по усмотрению и за счет компании Fellowes, дефектной детали. Данная гарантия не действует в случае неправильной эксплуатации, несоблюдения правил пользования или неразрешенного ремонта. **НАСТОЯЩИЙ ДОКУМЕНТ ОГРАНИЧИВАЕТ ДЕЙСТВИЕ ЛЮБОЙ ПОДРАЗУМЕВАЕМОЙ ГАРАНТИИ, В ТОМ ЧИСЛЕ ГАРАНТИИ ТОВАРНОГО СОСТОЯНИЯ ИЛИ ПРИГОДНОСТИ ДЛЯ ИСПОЛЬЗОВАНИЯ В ОПРЕДЕЛЕННЫХ ЦЕЛЯХ, УКАЗАННЫМИ ВЫШЕ**

СООТВЕТСТВУЮЩИМ ГАРАНТИЙНЫМ СРОКОМ. КОМПАНИЯ FELLOWES НИ ПРИ КАКИХ ОБСТОЯТЕЛЬСТВАХ НЕ НЕСЕТ ОТВЕТСТВЕННОСТЬ ЗА ЛЮБОЙ КОСВЕННЫЙ ИЛИ СЛУЧАЙНЫЙ УЩЕРБ, СВЯЗАННЫЙ С ДАННЫМ ИЗДЕЛИЕМ. Данная гарантия дает вам определенные юридические права. У вас могут быть другие юридические права, отличающиеся от прав, указанных в этой гарантии. Срок действия и условия данной гарантии действительны по всему миру, кроме тех стран, где местное законодательство может налагать иные ограничения или условия. Для получения более подробной информации или обслуживания по данной гарантии обратитесь к нам или к продавцу данного изделия.

РУССКИЙ



ВОЗМОЖНОСТИ

	A4	A3	A4	A3
Толщина ламинирующей пленки	75-125 микрон	75-125 микрон	Максимальная ширина	220 мм / 330 мм
Предположительное время разогрева	6 минут	6 минут	Напряжение	220 - 240 В~ / 220 - 240 В~
Приблизительное время остывания	90 минут	90 минут	Частота	50/60 Гц / 50/60 Гц
Скорость ламинирования	30 см/мин.	30 см/мин.		

ВАЖНЫЕ ПРАВИЛА ТЕХНИКИ БЕЗОПАСНОСТИ — Прочтите перед использованием!

⚠ ПРЕДУПРЕЖДЕНИЕ

- Штепсельная розетка должна быть установлена вблизи от устройства в легко доступном месте.
- Чтобы предотвратить поражение электрическим током НЕ ИСПОЛЬЗУЙТЕ ламинатор рядом с водой и НЕ ДОПУСКАЙТЕ попадания воды на ламинатор, электрический шнур или настенную розетку.
- Не допускайте прикосновения электрического шнура к нагретой поверхности.
- Следите за тем, чтобы электрический шнур не свисал со шкафа или полки.
- Не используйте ламинатор, если электрический шнур поврежден.
- Не ламинируйте металлические предметы.

⚠ ВНИМАНИЕ!

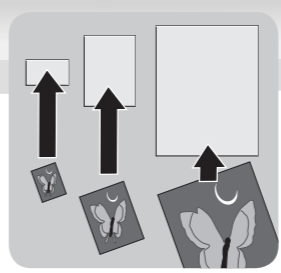
- Используйте только пленку, специально предназначенную для выбранного вами режима ламинирования.
- Всегда присматривайте за детьми во время работы с ламинатором.
- Не подпускайте домашних животных к включенному ламинатору.
- Отключайте питание и отсоединяйте шнур, когда ламинатор не используется.
- Не открывайте и не пытайтесь самостоятельно починить ламинатор, так как это может привести к поражению электрическим током и аннулированию гарантии. Если у вас есть вопросы, обратитесь в отдел обслуживания покупателей. Пожалуйста, помните о том, что данная гарантия не действует в случае неправильной эксплуатации, несоблюдения правил пользования или неразрешенного ремонта.
- Всегда оборачивайте шнур вокруг опоры во время переноски или хранения.

СОВЕТЫ

- Всегда вставляйте предмет для ламинирования в ламинирующую пленку. Никогда не ламинируйте пустую ламинирующую пленку.
- Обрежьте излишек ламинирующей пленки по краям предмета после окончания ламинирования и охлаждения.
- Прежде чем ламинировать ценные предметы, сначала проведите пробное ламинирование на предмете аналогичного размера и толщины.
- Когда вы не пользуетесь ламинатором, оборачивайте шнур вокруг опор для удобства переноски и оптимального хранения.
- Не ламинируйте теплочувствительные документы (т.е. билеты, ультразвуковые документы и т.д.)
- Для надписей на ламинирующей пленке используйте специальный маркер.

FØR LAMINERING

Brug Fellowes® mærkevarelommer til de bedste resultater. Vælg korrekt lommestørrelse til artiklen.



- Sæt lamineringsmaskinen i stikkontakten.
- Anbring lamineringsmaskinen således, at der er tilstrækkelig plads til at artiklerne kan passere frit gennem maskinen.



LAMINERINGSTRIN



- Skub On/Off/Lommetykkelse-vælgeren til 75/80 eller 100/125 mikronindstilling for at tilpasse lommetykkelsen og vent til den grønne klarlampe lyser.
- Anbring artiklen indeni lommen mod den lukkede kant. For at forhindre tilstopning bør der anvendes et indføringsark, når artiklen er mindre end lommen.
- Anbring lommen, med den lukkede kant først, i lamineringsindførslen. Hold lommen lige og brug kanten til at centrere den.
- For at forhindre tilstopning bør laminerede artikler straks fjernes fra maskinens bagside. Lad artiklen afkøle på en plan flade i adskillige sekunder.
- Før der slukkes for lamineringsmaskinen, skal der føres et tomt rengørings-/indføringsark gennem maskinen for at rengøre den.

FEJLSØGNING

Problem	Årsag	Losning
Klarlampen lyser ikke efter længere tid.	Lamineringsmaskinen er i et varmt, fugtigt område.	Flyt lamineringsmaskinen til et køligt, tørt område.
Lommen er ikke vedhæftet fuldstændig til artiklen.	Den laminerede artikel er muligvis for tyk.	Før den endnu en gang gennem lamineringsmaskinen.
Tilstopning	Den laminerede artikel blev ikke straks fjernet fra maskinen eller mindre artikler blev lamineret uden indføringsark. Der blev ikke anvendt lomme. Lommen var ikke centreret eller lige, da den blev ført gennem lomme/dokumentindførslen.	Tryk på udløserarmen, på bagsiden af lamineringsmaskinen, og træk forsigtigt lommen ud af maskinen. Brug et rengøringsark for lamining. Læg altid artiklen i en lomme. Bring den lukkede kant på linje med lomme/dokumentindførslen. Brug styringen til centrering.

Brug for hjælp?

Ring venligst til vores eksperter i Kundeservice. Nummeret til det nærmeste Servicecenter findes på omslaget af denne brochure.

GARANTI

Fellowes garanterer at alle lamineringsmaskinens dele er fri for materialedefekter og fabrikationsfejl i 2 år fra den originale kundes købsdato. Hvis det konstateres at en del er defekt under garantiperioden, vil den eneste og eksklusive afhjælpende foranstaltning være reparation eller ombytning, efter Fellowes' valg og omkostning, af den defekte del. Denne garanti gælder ikke i tilfælde af overlast, misbrug eller uautoriseret reparation. ENHVER IMPLICIT GARANTI, INKLUSIV SALGBARHED ELLER BRUGSEGNETHED TIL ET SPECIELT FORMÅL, ER HERMED BEGRÆNSET I VARIGHED TIL DEN PÅGÆLDENDE GARANTIPERIODE SOM NÆVNT OVENFOR.

I INTET TILFÆLDE ER FELLOWES ANSVARLIG FOR NOGEN FØLGE- ELLER INDIREKTE SKADER, SOM KAN HENFØRES TIL DETTE PRODUKT. Denne garanti giver dig specifikke juridiske rettigheder. Du kan have andre juridiske rettigheder, som afviger fra denne garanti. Varighed, betingelser og vilkår under denne garanti er gældende på verdensplan, undtagen hvor andre begrænsninger, restriktioner eller forhold kræves af den lokale lov. For yderligere detaljer eller for service under denne garanti, bedes du kontakte os eller din forhandler.