

Fellowes

Declaration of Conformity Useful Phone Numbers

Declaration of Conformity


Fellowes Manufacturing Company

Yorkshire Way, West Moor Park, Doncaster, South Yorkshire, DN3 3FB, England declares that the product Model Mars conforms with the requirements of (RoHS) the Restriction of Hazardous Substances Directive 2002/95/EC. The Low Voltage Directive 72/73/EEC as amended by directive 92/68/EEC. The Electromagnetic Compatibility Directive 89/336/EEC as amended by directives 92/31/EEC & 96/68/EEC. And the following Harmonised European Normes EN standards and IEC standards.

Information Technology Equipment: EN-60950-1 2001 / IEC-60950-1 2001

EMC: EN-55014-1 / A2 : 2002 EN-55014-2 / A1 : 2001 EN-61000-3-2 : 2000 EN-61000-3-3 / A1 : 2001

Itasca, Illinois, USA
June 30, 2006


Mark Martin

Help Line

Australia	+ 1-800-33-11-77
Canada	+ 1-800-665-4339
Europe	00-800-1810-1810

México	+ 1-800-234-1185
United States	+ 1-800-955-0959

Fellowes

Australia	+ 61-3-8336-9700
Benelux	+ 31-(0)-76-523-2090
Canada	+ 1-905-475-6320
Deutschland	+ 49-(0)-5131-49770
España	+ 34-91-748-05-01
France	+ 33-(0)-1-30-06-86-80
Italia	+ 39-071-730041

Japan	+ 81-(0)-3-5496-2401
Korea	+ 82-(0)-2-3462-2884
Malaysia	+ 60-(0)-35122-1231
Polska	+ 48-(22)-771-47-40
Singapore	+ 65-6221-3811
United Kingdom	+ 44-(0)-1302-836836
United States	+ 1-630-893-1600

Fellowes

Office Laminators

Mars (A3)



Mars (A4)



Please read these instructions before use.

Veuillez lire ces instructions avant utilisation.

Lea estas instrucciones antes del uso.

Bitte lesen Sie diese Anleitungen sorgfältig, bevor Sie das Gerät benutzen.

Prima dell'uso, si raccomanda di leggere questo manuale di istruzioni.

Gelieve deze instructies te lezen vóór gebruik.

Läs dessa instruktioner före användningen.

Læs venligst denne vejledning før anvendelse.

Lue nämä ohjeet ennen käyttöä.

Vennligst les nøye igjennom denne bruksanvisningen før bruk.

Przed użyciem proszę przeczytać instrukcję.

Перед началом эксплуатации обязательно прочтите данную инструкцию.

Παρακαλείσθε να διαβάσετε αυτές τις οδηγίες πριν χρησιμοποιήσετε το προϊόν.

Kullanmadan önce lütfen bu talimatları okuyun.

Před použitím si přečtěte tyto pokyny.

Pred použitím si prečítajte tieto pokyny.

Használat előtt kérjük, olvassa el az alábbi utasításokat.

Leia estas instruções antes da utilização.

Fellowes

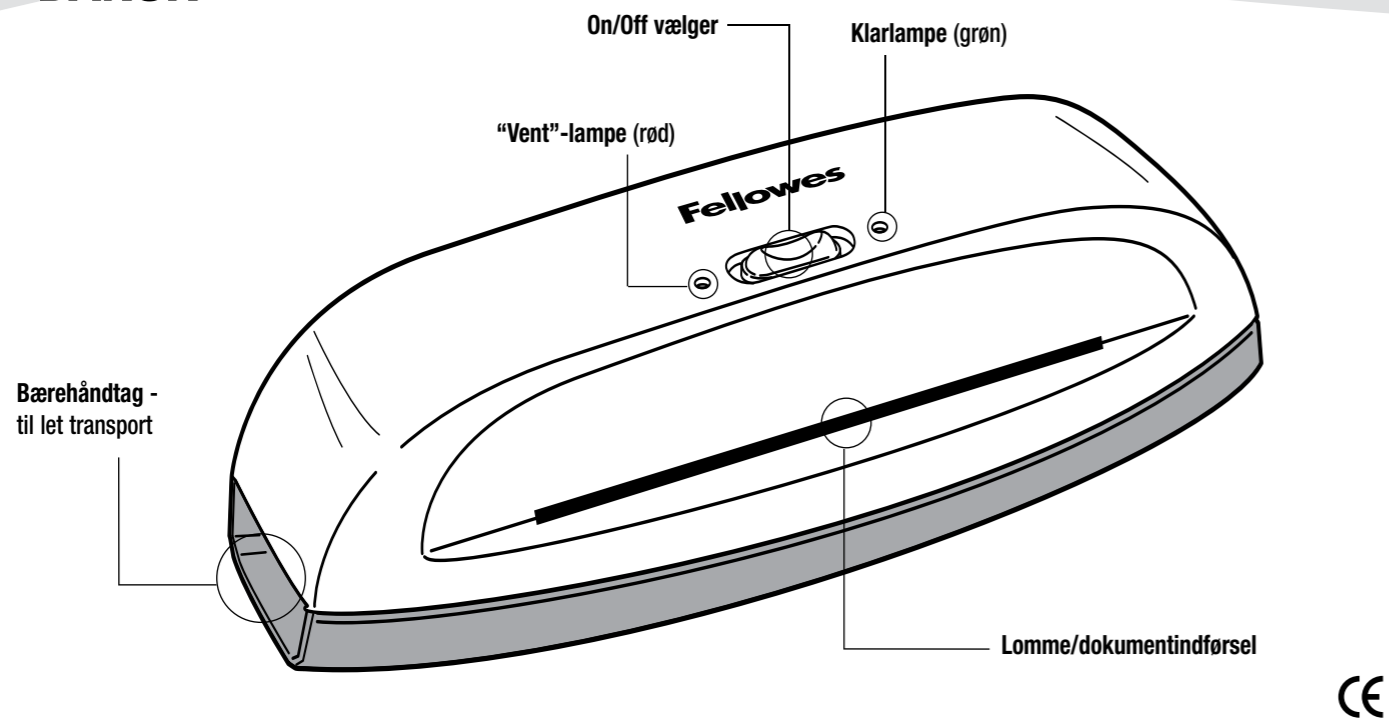
1789 Norwood Avenue, Itasca, Illinois 60143-1095 • USA • 630-893-1600

fellowes.com

Australia	Canada	Deutschland	France	Japan	Polska	United Kingdom
Benelux	China	España	Italia	Korea	Singapore	United States

2006 Fellowes, Inc. Part No. 401502

fellowes.com



KVALIFIKATIONER

	A4	A3
Lommetykkelse	75-80 mikroner	75-80 mikroner
Anslået opvarmningstid	7 minutter	7 minutter
Omtrentlig nedkølingstid	90 minutter	90 minutter
Lamineringshastighed	30 cm/minut	30 cm/minut

	A4	A3
Maksimal bredde	220 mm	330 mm
Spænding	220-240V~	220-240V~
Frekvens	50/60 Hz	50/60 Hz

VIGTIGE SIKKERHEDSVEJLEDNINGER — Bør læses før anvendelse!



- Stikkontakten skal være installeret i nærheden af udstyret og skal være let tilgængelig.
- For at forhindre elektrisk stød bør lamineringsmaskinen IKKE anvendes i nærheden af vand og der må IKKE spildes vand på lamineringsmaskinen, el-ledningen eller vægkontakten.
- El-ledningen må ikke være i kontakt med en varm overflade.
- El-ledningen må ikke hænge ned fra skabe eller hylde.
- Lamineringsmaskinen må ikke anvendes hvis el-ledningen er beskadiget.
- Metalgenstande må ikke lamineres.

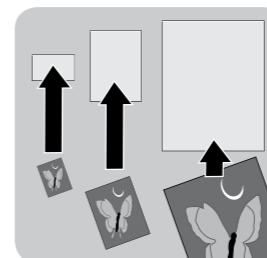
- Børn bør altid være under opsyn under lamineringsdriften.
- Hold dyr væk fra lamineringsmaskinen når den er i brug.
- Lamineringsmaskinen skal slukkes og tages ud af stikkontakten, når den ikke anvendes.
- Forsøg ikke selv at åbne eller reparere lamineringsmaskinen, da det kan medføre elektrisk stød og ugyldiggøre din garanti. Kontakt Kundeservice hvis du har spørgsmål. Denne garanti gælder ikke i tilfælde af overlast, misbrug eller uautoriseret reparation.

TIPS

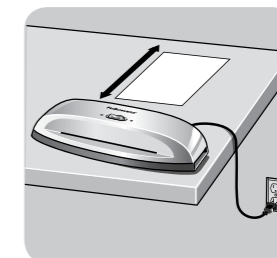
- Læg altid artiklen i en lomme. En tom lomme må aldrig lamineres.
- Afret overskydende lommemateriale omkring artiklen efter laminering og afkøling.
- Før laminering af værdifulde artikler bør der foretages en testkørsel med en artikel af lignende størrelse og tykkelse.
- Brug en whiteboardpen til at skrive på laminerede lommer.

ПЕРЕД ЛАМИНИРОВАНИЕМ

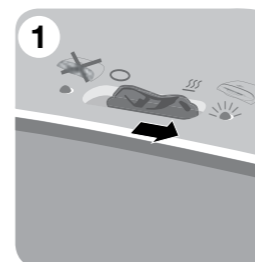
Для получения наилучших результатов пользуйтесь фирменной ламинирующей пленкой компании Fellowes®. Выбери ламинирующую пленку правильной ширины для ламинирования предмета.



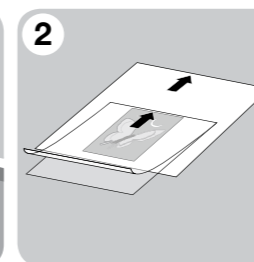
- Включи ламинатор в розетку.
- Установи ламинатор таким образом, чтобы обеспечить достаточное место для свободной прожки документа через машину.



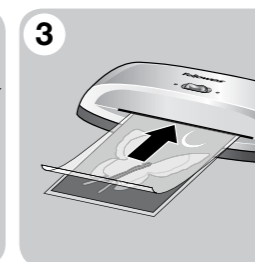
ЭТАПЫ ЛАМИНИРОВАНИЯ



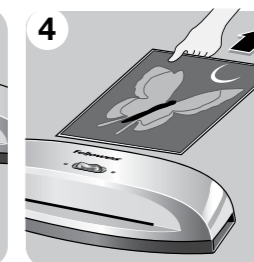
Переведи документ в правильное положение и подожди, пока не загорится зеленый индикатор готовности к работе.



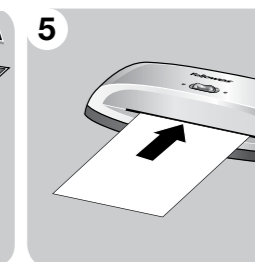
Помести предмет ламинирования в ламинирующую пленку наровне с печатной стороной. Чтобы не допустить заедания, используй листодержим документ, когда формируешь предмет ламинирующей пленки.



Помести ламинирующую пленку в зазорный проем ламинатора печатной стороной вперед. Держи конверт прямо и используй направляющий край для выравнивания по центру.



Чтобы не допустить заедания, фуаже дождись ламинированный предмет стороной машины. Оставь объект на плоской поверхности на несколько секунд для высыхания.



Перед тем как вынуть ламинатор, пропусти документ, чтобы очистить устройство.

УСТРАНЕНИЕ НЕПОЛАДOK

Проблема	Причина	Решение
Индикатор готовности загорается ненадолго и гаснет.	Ламинатор закупорен в каком-либо месте.	Перезагрузи ламинатор.
Ламинирующая пленка не полностью прилегает к предмету.	Возможна проблема с ламинирующей пленкой.	Проверить качество ламинирующей пленки.
Заедание.	Несовпадение пленки для ламинирования. Конверт не помещается в щель или был помещен неровно при подаче в зазорный проем для ламинирующей пленки/документа.	Выровняй предмет ламинирования в ламинирующую пленку. Выровняй печатную сторону документа в ламинирующую пленку/документ. Используй направляющий край, чтобы выровнять предмет по центру.

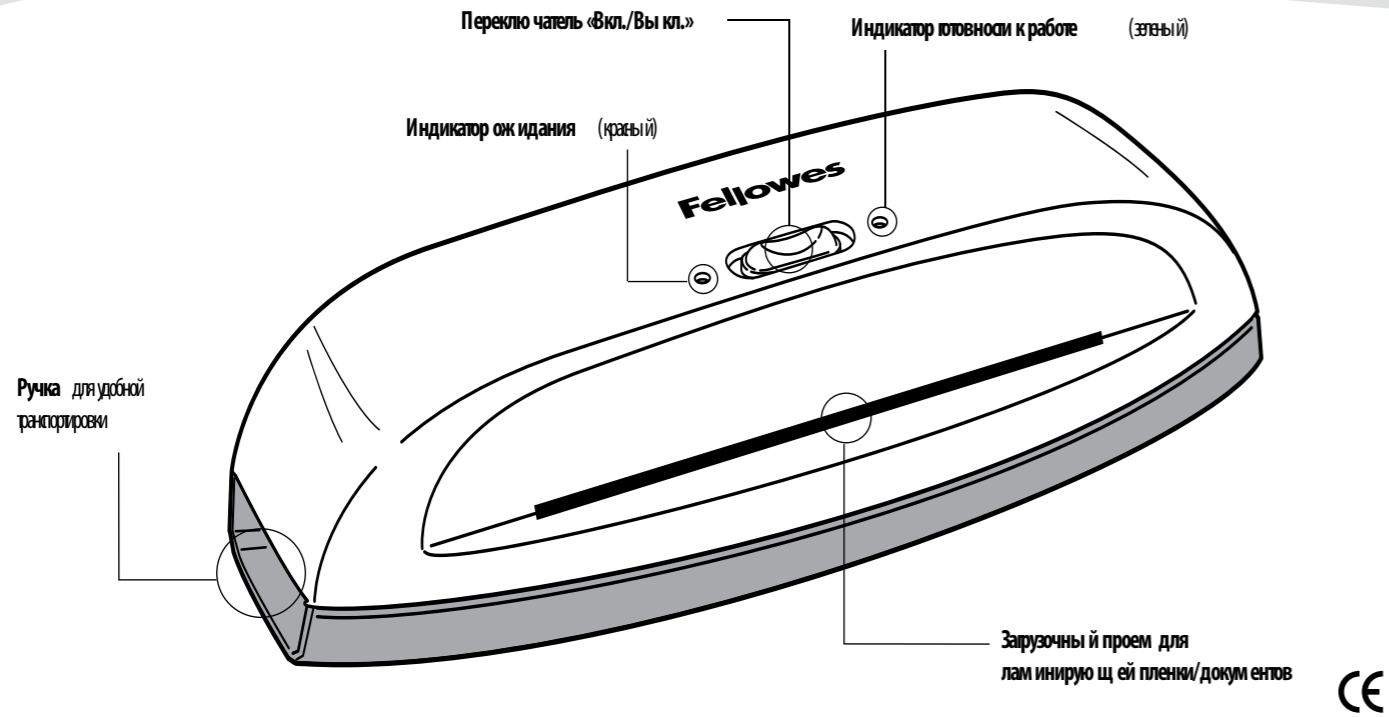
Нужна помощь?

Пожалуйста, обратись к нашим специалистам в отдел обслуживания покупателей. Номера телефонов ближайших к вам центров обслуживания перечислены на обложке данной брошюры.

ГАРАНТИЯ

Компания Fellowes гарантирует отсутствие дефектов заводского характера в течение всего срока службы при условии правильного использования. Если в течение срока службы обнаружатся дефекты, вы имеете право на бесплатную замену или ремонт. Данная гарантия действительна только в отношении оригинальных изделий. Данная гарантия не распространяется на аксессуары, расходные материалы, комплектующие, а также на изделия, которые были повреждены в результате неправильного использования. Для получения подробной информации об условиях гарантии обратитесь к специалисту по обслуживанию.

ВАЖНО! Компания Fellowes не несет ответственности за любые повреждения или случаи, связанные с использованием оригинальных изделий. Данная гарантия не распространяется на аксессуары, расходные материалы, комплектующие, а также на изделия, которые были повреждены в результате неправильного использования. Для получения подробной информации об условиях гарантии обратитесь к специалисту по обслуживанию.



ВОЗМОЖНОСТИ

	A4	A3
Толщина ламинирующей пленки	75-80 микрон	75-80 микрон
Предполагаемое время разогрева	7 минут	7 минут
Приблизительное время работы	90 минут	90 минут
Скорость ламинирования	30 м/мин	30 м/мин

	A4	A3
Максимальная ширина	220 мм	330 мм
Напряжение	220-240 В~	220-240 В~
Цена	50/60 €	50/60 €

ВАЖНЫЕ ПРАВИЛА ТЕХНИКИ БЕЗОПАСНОСТИ — Прочтите перед использованием!

ПРЕДУПРЕЖДЕНИЕ

- Штепсельная вилка не должна быть повреждена или оторвана от шнура.
- Чтобы предотвратить поражение электрическим током НЕ ИСПОЛЬЗУЙТЕ ламинатор рядом с водой и НЕ ДОПУСКАЙТЕ попадания воды на ламинатор электрической сети или на шнур.
- Не допускайте касания электрических проводов.
- Сделайте так, чтобы электрический шнур не висел свободно.
- Не используйте ламинатор, если электрический шнур поврежден.
- Не ламинируйте металлические предметы.



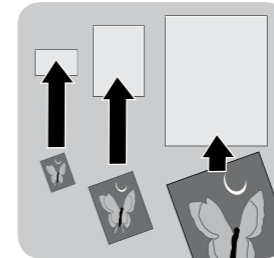
- Всегда прикрывайте зажимы во время работы с ламинатором.
- Не подпускайте детей к включенному ламинатору.
- Отключайте ламинатор от электросети, когда ламинатор не используется.
- Не открывайте и не пытайтесь самостоятельно починить ламинатор, так как это может привести к поражению электрическим током и/или возгоранию. В случае возникновения вопросов обращайтесь к поставщику продукции. Пожалуйста, помните о том, что данная информация не заменяет инструкции по эксплуатации, соблюдайте правила техники безопасности и правила обращения с оборудованием.

СОВЕТЫ

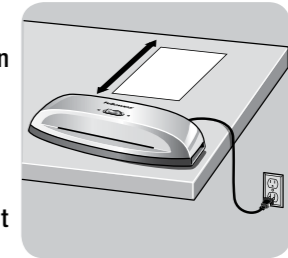
- Всегда используйте для ламинирования ламинирующую пленку Fellowes и ламинирующую пленку.
- Обращайтесь к ламинирующей пленке только с помощью специального маркера для ламинирования.
- Прежде чем ламинировать ценные предметы, сделайте пробное ламинирование предмета из картона или бумаги.
- Для лучшей ламинирующей пленки используйте специальный маркер.

ФОР ЛАМИНИРОВАНИЕ

Brug Fellowes® mærkevarelommer til de bedste resultater. Vælg korrekt lommestørrelse til artiklen.



- Sæt lamineringsmaskinen i stikkontakten.
- Anbring lamineringsmaskinen således, at der er tilstrækkelig plads til at artiklerne kan passere frit gennem maskinen.



ЛАМИНИРОВАНИЕ



Skub kontakten mod højre og vent til den grønne klarlampe lyser.

Anbring artiklen indeni lommen mod den lukkede kant. For at forhindre tilstopning bør der anvendes et indføringsark, når artiklen er mindre end lommen.

Anbring lommen, med den lukkede kant først, i lamineringsindførslen. Hold lommen lige og brug kanten til at centrere den.

For at forhindre tilstopning bør laminerede artikler straks fjernes fra maskinens bagside. Lad artiklen afkøle på en plan flade i adskillige sekunder.

Før der slukkes for lamineringsmaskinen, skal der føres et tomt rengørings- & indføringsark gennem maskinen for at rengøre den.

FEJLSØGNING

Problem	Årsag	Løsning
Klarlampe lyser ikke efter længere tid.	Lamineringsmaskinen er i et varmt, fugtigt område.	Flyt lamineringsmaskinen til et køligt, tørt område.
Lommen er ikke vedhæftet fuldstændigt til artiklen.	Den laminerede artikel er muligvis for tyk.	Før den endnu en gang gennem lamineringsmaskinen.
Tilstopning	Der blev ikke anvendt lomme. Lommen var ikke centreret eller lige, da den blev ført gennem lomme/dokumentindførslen.	Læg altid artiklen i en lomme. Bring den lukkede kant på linje med lomme/dokumentindførslen. Brug styringen til centrering.

Brug for hjælp?

Ring venligst til vores eksperter i Kundeservice. Nummeret til det nærmeste Servicecenter findes på omslaget af denne brochure.

GARANTI

Fellowes garanterer at alle lamineringsmaskinens dele er fri for materialedefekter og fabrikationsfejl i 1 år fra den originale kundes købsdato. Hvis det konstateres at en del er defekt under garantiperioden, vil den eneste og eksklusive afhjælpende foranstaltning være reparation eller ombytning, efter Fellowes' valg og omkostning, af den defekte del. Denne garanti gælder ikke i tilfælde af overlast, misbrug eller uautoriseret reparation. ENHVER IMPLICIT GARANTI, INKLUSIV SALGBARHED ELLER BRUGSEGNETHED TIL ET SPECIELT FORMÅL, ER HERMED BEGRÆNSET I VARIGHED TIL DEN

PÅGÆLDENDE GARANTIPERIODE SOM NÆVNT OVENFOR. I INTET TILFÆLDE ER FELLOWES ANSVARLIG FOR NOGEN FØLGE- ELLER INDIREKTE SKADER, SOM KAN HENFØRES TIL DETTE PRODUKT. Denne garanti giver dig specifikke juridiske rettigheder. Du kan have andre juridiske rettigheder, som afviger fra denne garanti. Varighed, betingelser og vilkår under denne garanti er gældende på verdensplan, undtagen hvor andre begrænsninger, restriktioner eller forhold kræves af den lokale lov. For yderligere detaljer eller for service under denne garanti, bedes du kontakte os eller din forhandler.