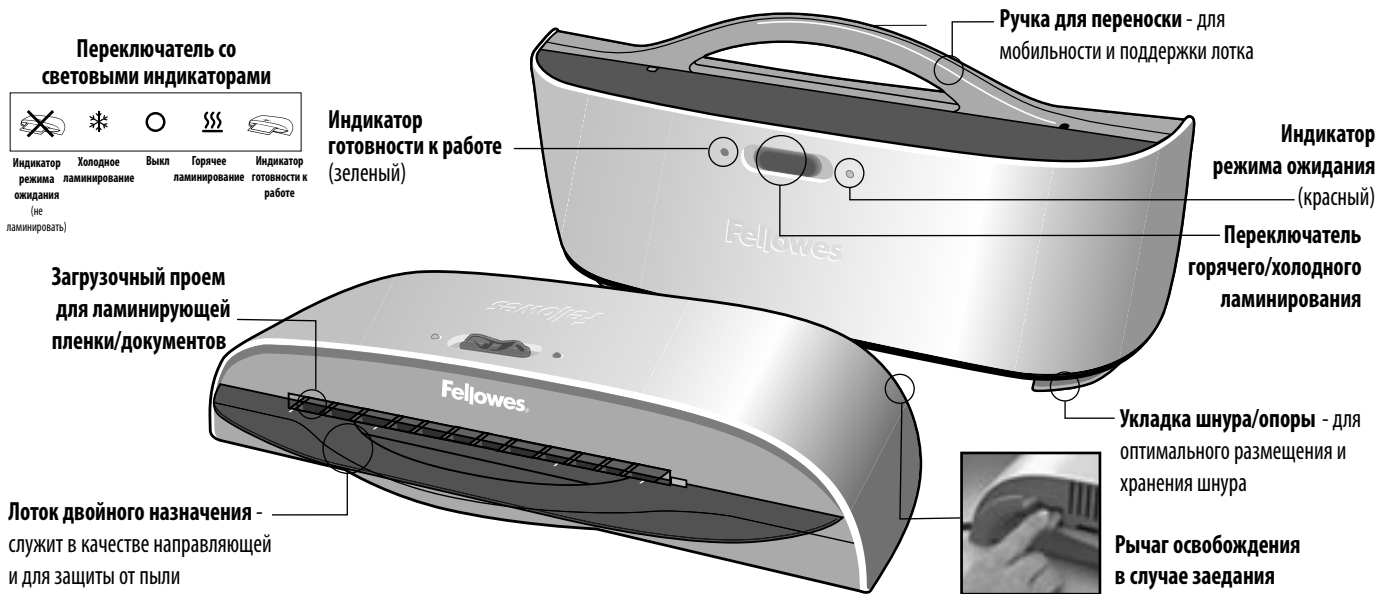


# Fellowes



Please read these instructions before use.  
Veuillez lire ces instructions avant utilisation.  
Lea estas instrucciones antes del uso.  
Bitte lesen Sie diese Anleitungen sorgfältig, bevor Sie das Gerät benutzen.  
Prima dell'uso, si raccomanda di leggere questo manuale di istruzioni.  
Gelieve deze instructies te lezen vóór gebruik.  
Läs dessa instruktioner före användningen.  
Læs venligst denne vejledning før anvendelse.  
Lue nämä ohjeet ennen käyttöä.  
Vennligst les nøye igjennom denne bruksanvisningen før bruk.  
Przed użyciem proszę przeczytać instrukcje.  
Перед началом эксплуатации обязательно прочтите данную инструкцию.  
Παρακαλείσθε να διαβάσετε αυτές τις οδηγίες πριν χρησιμοποιήσετε το προϊόν.  
Kullanmadan önce lütfen bu talimatları okuyun.  
Pred použitím si prečítajte tieto pokyny.  
Pred použitím si prečítajte tieto pokyny.  
Használat előtt kérjük, olvassa el az alábbi utasításokat.  
Leia estas instruções antes da utilização.

# РУССКИЙ ЯЗЫК



## ТЕХНИЧЕСКИЕ ХАРАКТЕРИСТИКИ

Толщина ламинирующей пленки	0,003 дюйма (0,08 мм)
Расчетное время разогрева	5 – 6 минут
Приблизительное время охлаждения	90 минут
Скорость ламинирования	28 см/мин

Максимальная ширина	22,9 см
Напряжение	220 В - 240 В~
Частота	50/60 Гц

## ВАЖНЫЕ ПРАВИЛА ТЕХНИКИ БЕЗОПАСНОСТИ — Прочтите перед использованием!

### ⚠ ПРЕДУПРЕЖДЕНИЕ

- Установите ламинатор на устойчивую поверхность близко к сетевой розетке, к которой имеется легкий доступ. ⚡
- Во избежание поражения электрическим током НЕ ИСПОЛЬЗУЙТЕ ламинатор рядом с водой и НЕ ДОПУСКАЙТЕ попадания воды на ламинатор, электрический шнур или стенную розетку.
- Не допускайте прикосновения электрического шнура к нагретой поверхности.
- Следите за тем, чтобы электрический шнур не свисал со шкафа или полки.
- Не используйте ламинатор, если электрический шнур поврежден.
- Не ламинируйте металлические предметы.

### ⚠ ВНИМАНИЕ

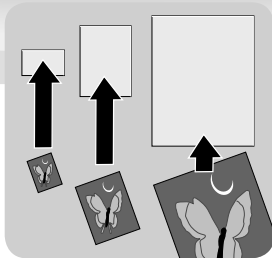
- Используйте только пленку, специально предназначенную для выбранного вами режима ламинирования (холодного или горячего).
- Всегда присматривайте за детьми во время работы с ламинатором.
- Не подпускайте домашних животных к включенному ламинатору.
- Выключайте питание и вытаскивайте шнур из розетки, когда не пользуетесь ламинатором.
- Не открывайте и не пытайтесь самостоятельно починить ламинатор, так как это может привести к поражению электрическим током и сделает недействительной вашу гарантию. Если у вас есть вопросы, обратитесь в отдел обслуживания покупателей. Пожалуйста, помните о том, что данная гарантия не действует в случае неправильной эксплуатации, несоблюдения правил пользования или неразрешенного ремонта.
- Всегда оборачивайте шнур вокруг опоры во время переноски или хранения.

## СОВЕТЫ

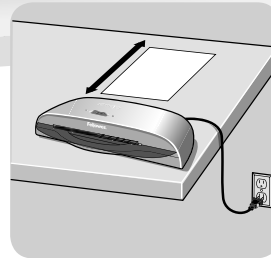
- Всегда вставляйте предмет для ламинирования в ламинирующую пленку. Никогда не ламинируйте пустую ламинирующую пленку.
- Обрежьте излишек ламинирующей пленки по краям предмета после окончания ламинирования и охлаждения.
- Если вы используете холодное и горячее ламинирование за один прием, начните с ламинирования в холодном режиме, чтобы не ждать, пока ламинатор остынет.
- Если вы используете самоклеющуюся ламинирующую пленку, для получения более гладкой поверхности установите режим холодного ламинирования.
- Прежде чем ламинировать ценные предметы, сначала проведите пробное ламинирование на предмете аналогичного размера и толщины.
- Когда вы не пользуетесь ламинатором, оборачивайте шнур вокруг опор для удобства переноски и оптимального хранения.
- При ламинировании теплочувствительных документов (т.е. билетов, ультразвуковых документов и т.д.) используйте только самоклеющиеся конверты и холодный режим.
- Для надписей на ламинирующей пленке используйте специальный маркер.

## ПЕРЕД ЛАМИНИРОВАНИЕМ

Для получения наилучших результатов пользуйтесь фирменной ламинирующей пленкой компании Fellowes®. Выберите ламинирующую пленку правильного размера для ламинируемого предмета.



- Включите ламинатор в розетку.
- Установите ламинатор таким образом, чтобы обеспечить достаточно места для свободного прохождения предметов через машину.

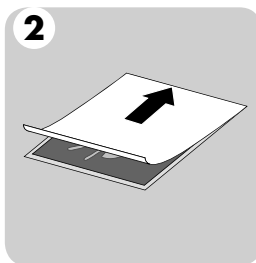


## ПОРЯДОК ВЫПОЛНЕНИЯ ХОЛОДНОГО ЛАМИНИРОВАНИЯ

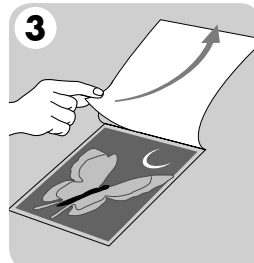
**ВНИМАНИЕ:** при холодном ламинировании используйте **только** самоклеящуюся ламинирующую пленку.



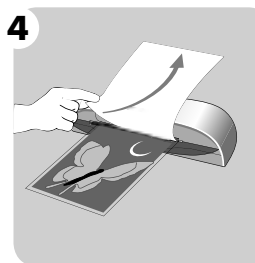
1 Установите кнопку питания на холодное ламинирование и подождите, пока не загорится зеленая лампочка индикатора готовности к работе.



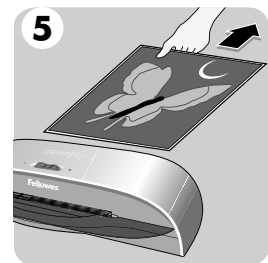
2 Расположите предмет по центру поверх прозрачной стороны, кромкой к запечатанному краю; после ламинирования **нельзя** будет изменить положение документов.



3 Отделите небольшую часть защитной пленки от документа.

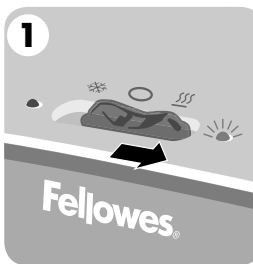


4 Поместите ламинирующую пленку в загрузочный проем ламинатора запечатанным краем вперед. Держите конверт прямо и используйте направляющий край для выравнивания по центру. Продолжайте снимать защитную пленку.

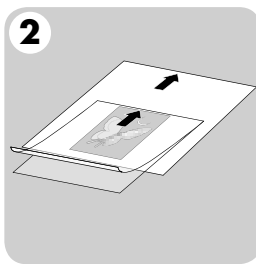


5 Чтобы не допустить заедания, сразу же достаньте ламинированный предмет с задней стороны машины.

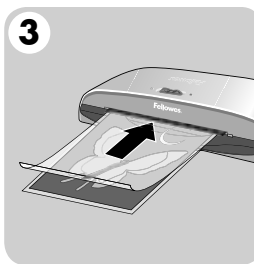
## ПОРЯДОК ВЫПОЛНЕНИЯ ГОРЯЧЕГО ЛАМИНИРОВАНИЯ



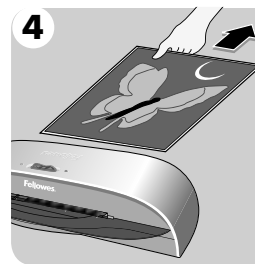
1 Установите кнопку питания на холодное ламинирование и подождите, пока не загорится зеленая лампочка индикатора готовности к работе.



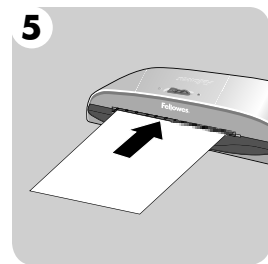
2 Поместите предмет внутрь ламинирующей пленки кромкой к запечатанному краю. Чтобы не допустить заедания, используйте лист поддержки документов, когда формат предмета меньше формата ламинирующей пленки.



3 Поместите ламинирующую пленку в загрузочный проем ламинатора запечатанным краем вперед. Держите конверт прямо и используйте направляющий край для выравнивания по центру.



4 Чтобы не допустить заедания, сразу же достаньте ламинированный предмет с задней стороны машины. Оставьте объект на плоской поверхности на несколько секунд, чтобы он остыл.



5 Перед тем как выключить ламинатор, пропустите через машину пустой лист очистки / поддержки документов, чтобы очистить устройство.

## УСТРАНЕНИЕ НЕПОЛАДК

Проблема	Причина	Решение
Индикатор готовности к работе не загорается в течение длительного времени.	Ламинатор находится в теплом, влажном месте.	Переставьте ламинатор в прохладное сухое место.
Индикатор готовности к работе не загорается при включении настройки холодного ламинирования.	Если вы использовали настройку горячего ламинирования перед холодным ламинированием, ламинатору может понадобиться время, чтобы остыть.	Подождите 90 минут до полного охлаждения ламинатора.
Ламинирующая пленка не полностью приклеивается к предмету.	Возможно, предмет для ламинирования слишком толстый.	Пропустите объект через ламинатор еще раз.
Заедание	Предмет для ламинирования не был сразу извлечен из машины, или ламинировались маленькие предметы без листа поддержки. Не была использована ламинирующая пленка. Ламинирующая пленка не была помещена по центру или была помещена неровно при подаче в проем загрузки ламинирующей пленки/документа.	Нажмите рычаг освобождения заедания, расположенный в задней части ламинатора, и осторожно достаньте ламинирующую пленку из машины. Используйте лист очистки до начала ламинирования. Всегда вставляйте предмет для ламинирования в ламинирующую пленку. Выровняйте запечатанный край относительно загрузочного проема для ламинирующей пленки/документа. Используйте направляющий лоток, чтобы выровнять предмет по центру.

### Нужна помощь?

**Отдел обслуживания покупателей:**  
00 800 1810 1810  
[www.fellowes.com](http://www.fellowes.com)

Наши специалисты помогут вам найти решение. Всегда связывайтесь сначала с нами, прежде чем обратиться туда, где вы совершили покупку.

## ГАРАНТИЯ

Компания Fellowes гарантирует отсутствие дефектов материалов или производственных дефектов всех деталей машины на протяжении 2 лет со дня приобретения первоначальным покупателем. Если в течение гарантийного срока будет обнаружен дефект какой-либо детали, вы имеете право только и исключительно на ремонт или замену дефектной детали по выбору и за счет компании Fellowes. Пожалуйста, помните о том, что данная гарантия не действует в случае неправильной эксплуатации, несоблюдения правил пользования или неразрешенного ремонта. **ДЕЙСТВИЕ ЛЮБОЙ ПОДРАЗУМЕВАЕМОЙ ГАРАНТИИ, В ТОМ ЧИСЛЕ ГАРАНТИИ ТОВАРНОГО СОСТОЯНИЯ ИЛИ ПРИГОДНОСТИ ДЛЯ ИСПОЛЬЗОВАНИЯ В ОПРЕДЕЛЕННЫХ ЦЕЛЯХ, НАСТОЯЩИМ ДОКУМЕНТОМ ОГРАНИЧИВАЕТСЯ**

УКАЗАННЫМ ВЫШЕ СООТВЕТСТВУЮЩИМ ГАРАНТИЙНЫМ СРОКОМ. КОМПАНИЯ FELLOWES НИ ПРИ КАКИХ ОБСТОЯТЕЛЬСТВАХ НЕ НЕСЕТ ОТВЕТСТВЕННОСТЬ ЗА ЛЮБОЙ КОСВЕННЫЙ ИЛИ СЛУЧАЙНЫЙ УЩЕРБ, СВЯЗАННЫЙ С ДАННЫМ ИЗДЕЛИЕМ. Данная гарантия дает вам определенные юридические права. У вас могут быть другие юридические права, отличающиеся от прав, указанных в этой гарантии. Продолжительность и условия данной гарантии действительны по всему миру, кроме тех стран, где местное законодательство может налагать иные ограничения или условия. Для получения более подробной информации или обслуживания по данной гарантии обратитесь к нам или к продавцу данного изделия.