

SH1010

GOLARKA/SHAVER/ЭЛЕКТРОБРИТВА

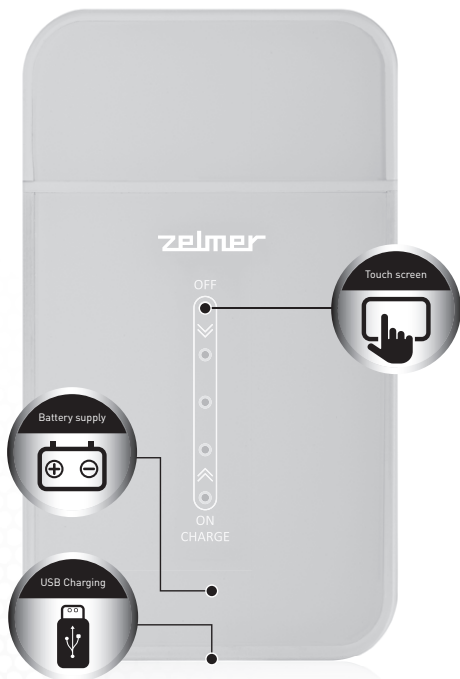
GENTLE • RELIABLE • SECURE

OFF



ON
CHARGE

zelmer



CZAS ŁADOWANIA – 8 H
CHARGING TIME – 8 H
ВРЕМЯ ЗАРЯДКИ – 8 ЧАСОВ



WSKAŹNIK ŁADOWANIA
CHARGING INDICATOR
ИНДИКАТОР ЗАРЯДКИ



CZAS PRACY BEZPRZEWODOWEJ – 40 MINUT
CORDLESS SHAVING TIME – 40 MINUTES
ВРЕМЯ НЕПРЕРЫВНОЙ РАБОТЫ – 40 МИНУТ



MOŻLIWOŚĆ MYCIA POD WODĄ
WASHABLE
ВОЗМОЖНОСТЬ ЧИСТКИ ВОДОЙ

Szanowni Klienci!

Gratulujemy wyboru naszego urządzenia i witamy wśród użytkowników produktów Zelmer. W celu uzyskania najlepszych rezultatów rekomendujemy używanie tylko oryginalnych akcesoriów firmy Zelmer. Zostały one zaprojektowane specjalnie dla tego produktu.

Prosimy o uważne przeczytanie niniejszej instrukcji obsługi. Szczególną uwagę należy poświęcić wskazówkom bezpieczeństwa. Instrukcję obsługi prosimy zachować, aby można było korzystać z niej również w trakcie późniejszego użytkowania wyrobu.

Wskazówki dotyczące bezpieczeństwa i właściwego użytkowania

Niniejsze informacje dotyczą Twojego zdrowia i bezpieczeństwa. Przed pierwszym użyciem golararki, proszę obowiązkowo zapoznać się ze wszystkimi instrukcjami użytkowania i wskazówkami dotyczącymi bezpieczeństwa.



NIEBEZPIECZEŃSTWO! / OSTRZEŻENIE!

Nieprzestrzeganie grozi obrażeniami

- Nie używaj urządzenia jeśli zauważysz, że golarka lub zasilacz są uszkodzone. W takim przypadku oddaj golarkę do punktu serwisowego. Nie próbuj naprawiać urządzenia samodzielnie.
- Jeśli przewód lub wtyczka zasilacza są uszkodzone bądź wtyczka jest luźna w gniazdku elektrycznym, nie ładuj urządzenia oraz nie zasilaj go z sieci.
- Napraw urządzenia może dokonywać jedynie przeszkolony personel. W razie wystąpienia usterek należy zwrócić się do specjalistycznego punktu serwisowego ZELMER.
- Niniejszy sprzęt nie jest przeznaczony do użytkowania przez osoby (w tym dzieci) o ograniczonej zdolności fizycznej, czuciowej lub psychicznej, lub osoby nie mające doświadczenia lub znajomości sprzętu, chyba że odbywa się to pod nadzorem lub zgodnie z instrukcją użytkowania sprzętu, przekazanej przez osoby odpowiadające za ich bezpieczeństwo.
- Należy zwracać uwagę na dzieci, by nie bawiły się sprzętem.
- Odłączaj zasilacz od gniazdko elektrycznego, gdy nie jest on używany oraz przed rozpoczęciem czyszczenia golararki.
- Nie wyciągaj zasilacza z gniazdko sieciowego pociągając za przewód.
- Nie używaj golarki podczas kąpieli.
- Nigdy nie zanurzaj urządzenia i zasilacza w wodzie lub innych cieczach.
- Nie podłączaj oraz nie odłączaj zasilacza od źródła zasilania mokrymi rękami.
- Do pracy z zasilaniem sieciowym, używaj wyłącznie zasilacza i przewodu dostarczonego wraz z urządzeniem.

- Zasilacz podłączaj jedynie do sieci prądu przemiennego 100-240 V. W przeciwnym razie istnieje ryzyko pożaru lub porażenia prądem.
- Nie uszkadzaj, nie wyginaj, nie rozciągaj, nie wykręcaj oraz nie supłaj przewodu przyłączeniowego. Nie stawiaj na przewodzie ciężkich przedmiotów oraz nie rozkładaj go pomiędzy takimi przedmiotami. Uszkodzenie przewodu grozi pożarem lub porażeniem prądem.
- Przed przystąpieniem do golenia sprawdź, czy folia lub blok ostrzy nie jest uszkodzony, gdyż uszkodzona folia lub ostrza mogą zranić twarz.
- Nie dotykaj wewnętrznych elementów bloku ostrzy, ponieważ jego brzegi są ostre.
- Golarka jest przeznaczona wyłącznie do golenia zarostu twarzy i nie jest przeznaczona do golenia innych części ciała (np. głowy). Stosowanie urządzenia niezgodnie z przeznaczeniem grozi obrażeniami skóry i może doprowadzić do zmniejszenia trwałości folii.



UWAGA!


Nieprzestrzeganie grozi uszkodzeniem mienia

- Nie przykrywaj zasilacza, ponieważ mogłoby to doprowadzić do niebezpiecznego wzrostu temperatury wewnątrz zasilacza.
- Urządzenie jest przeznaczone jedynie do golenia i przycinania włosów naturalnych. Musi być stosowane wyłącznie do włosów ludzkich – nie stosuj do włosów sztucznych lub zwierzęcych.
- Po naładowaniu akumulatora, odłącz zasilacz i przewód przyłączeniowy.
- Nie naciskaj zbyt mocno na folię tnącą, ponieważ może to doprowadzić do jej pęknięcia, a w konsekwencji do obrażeń skóry.
- Nie wykorzystuj zasilacza golarki do ładowania innych urządzeń elektrycznych.
- Przed myciem golarki pod bieżącą wodą odłącz ją od zasilacza i przewodu przyłączeniowego!
- Nie ładuj golarki oraz nie używaj jej podłączonej do zasilania sieciowego jeśli temperatura pomieszczenia wynosi poniżej zera lub przekracza 40°C. Nie ładuj golarki w miejscu narażonym na bezpośrednie działanie promieni słonecznych lub w pobliżu elementów grzejnych (takich jak grzejnik).
- Nie ładuj golarki w miejscu wilgotnym lub gdzie narażona jest na ochlapanie wodą.
- Nie przechowuj golarki w wilgotnym miejscu gdzie może być narażona na ochlapanie wodą, jak również w miejscach gdzie panuje wysoka temperatura.
- Aby wyczyścić korpus golarki, przetrzyj go ściereczką zwilżoną wodą z dodatkiem delikatnego środka myjącego. Do czyszczenia nie używaj rozcieńczalników ani benzyny, ponieważ mogą zniszczyć elementy korpusu golarki wykonane z tworzywa.
- Nie zostawiaj golarki bez nadzoru podczas ładowania.



WSKAZÓWKA

Informacje o produkcie i wskazówki dotyczące użytkowania

- Urządzenie przeznaczone jest wyłącznie do użytku domowego.
- Golarkę najlepiej jest ładować przy temperaturze otoczenia między 15°C a 35°C.
- Używanie golariki do celów niezgodnych z przeznaczeniem spowoduje unieważnienie gwarancji.
- Przed goleniem odtłuść skórę twarzy, tak aby zarost nie przyklejał się do folii tnącej i nie powodował ocierania się o niego ostrzy. Jeśli folia jest zabrudzona, przed przystąpieniem do golenia należy ją wyczyścić (np. chusteczką higieniczną).
- Podczas czyszczenia golariki, zwróć uwagę by nie nałożyć na ostrza i folię zbyt dużej ilości olejku. Użycie zbyt dużej ilości olejku do ostrzy spowoduje zabrudzenie folii tnącej. Przed przystąpieniem do golenia należy folię wyczyścić z nadmiaru olejku (np. chusteczką higieniczną). Używaj olejku dostępnego w sprzedaży (np. olejku do maszyn do szycia).
-  Symbol kranu oznacza, że golarica może być czyszczona pod bieżącą wodą, jednak tylko i wyłącznie po odłączeniu od zasilania sieciowego.

Upewnij się, że powyższe wskazówki zostały zrozumiane.

Dane techniczne

Parametry techniczne podane są na tabliczce znamionowej wyrobu.

Zasilacz zbudowany jest w II klasie izolacji, nie wymaga uziemienia.

Golarica ZELMER spełnia wymagania obowiązujących norm.

Urządzenie spełnia wymagania ROZPORZĄDZENIA KOMISJI (WE) NR 1275/2008 w sprawie wymogów dotyczących ekoprojektu.

Urządzenie jest zgodne z wymaganiami dyrektyw:

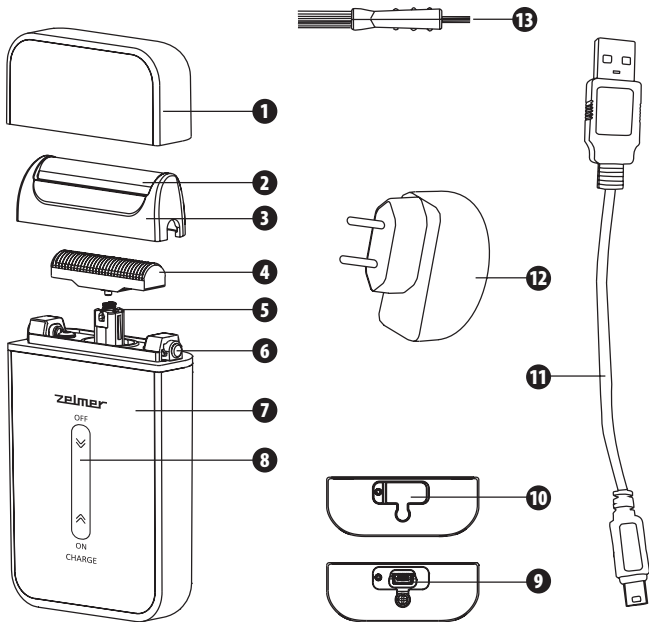
– Urządzenia elektryczne niskonapięciowe (LVD) – 2006/95/EC.

– Kompatybilność elektromagnetyczna (EMC) – 2004/108/EC.

Wyrób oznaczono znakiem CE na tabliczce znamionowej. Deklaracja zgodności CE znajduje się na stronie www.zelmer.pl.

Akumulator: ogniwo 1 x Ni-MH, 800 mAh. Standardowy czas ładowania: 8 godzin. Zakres temperatury pracy: 0-40°C.

Budowa i elementy golarki



- 1** Osłona głowicy
- 2** Folia tnąca
- 3** Zespół foli tnącej
- 4** Blok ostrzy
- 5** Głowica wibrująca
- 6** Przycisk do zdejmowania zespołu foli tnącej
- 7** Panel sterowania
- 8** Przełącznik dotykowy / kontrolki ładowania akumulatora
- 9** Gniazdo USB
- 10** Osłona gniazda USB
- 11** Przewód przyłączeniowy
- 12** Zasilacz
- 13** Pędzelek

ŁADOWANIE GOLARKI



Do ładowania golarki stosuj wyłącznie dołączony do niej zasilacz.

Aktywacja akumulatora

Przed pierwszym użyciem lub jeśli golarka nie była używana przez dłuższy czas, ładuj akumulator przez 10 godzin (do pełnego naładowania). Podczas kolejnego ładowania wystarczy około 8 godzin aby całkowicie naładować golarkę.



Golarke należy naładować gdy kontrolki ładowania akumulatora zaczną migać.

Informacje dotyczące „efektu pamięci” akumulatora

Aby uniknąć „efektu pamięci”, należy naładować golarkę dopiero po jej całkowitym rozładowaniu.

Czym jest „efekt pamięci”?

Jeśli akumulator Ni-MH zastosowany w golarce jest regularnie ładowany przed jego całkowitym rozładowaniem, spada jego pojemność. Zmniejsza się tym samym liczba możliwych cykli golenia przed rozładowaniem golarki.

Co zrobić gdy wystąpi „efekt pamięci”?

Jeśli pełne naładowanie akumulatora pozwala na mniejszą niż wcześniej liczbę cykli golenia przed rozładowaniem golarki, należy całkowicie rozładować golarkę i ładować akumulator przez około 10 godzin. Powtórzenie tej czynności 2-3 razy pozwoli na odzyskanie pełnej sprawności akumulatora. Jeśli „efekt pamięci” będzie się utrzymywał, konieczna może być wymiana akumulatora na nowy. Należy skontaktować się ze sprzedawcą golarki.

Trwałość akumulatora

- Trwałość akumulatora wynosi około 4 lat, przy ładowaniu raz na tydzień. Trwałość będzie jednak krótsza, jeśli akumulator będzie ładowany częściej. Trwałość zależy również od warunków użytkowania.
- Gdy ładowanie akumulatora przez godzinę wystarcza na 2-3 cykle golenia, oznacza to że akumulator będzie wkrótce wymagał wymiany na nowy. W tym celu należy skontaktować się ze sprzedawcą golarki. Jeśli golarka nie była używana przez ponad 6 miesięcy, własności akumulatora pogorszą się wskutek samoczynnego rozładowania. Aby temu zapobiec zaleca się ładowanie nieużywanej golarki przynajmniej raz na 6 miesięcy.

Procedura ładowania

① Upewnij się, że golarka jest wyłączona. Nałóż osłonę głowicy.



Akumulator golarki nie jest ładowany, gdy golarka pracuje podpięta do sieci.

② Otwórz osłonę gniazda USB. Włóż końcówkę przewodu przyłączeniowego do gniazda USB na spodzie golarki.

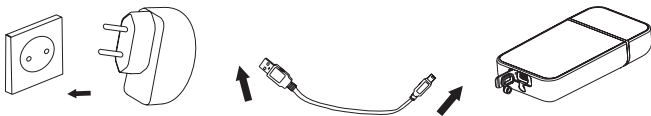


Aby uniknąć awarii, przed włożeniem końcówki przewodu przyłączeniowego upewnij się, że gniazdo w golarce jest suche.

Ładowanie za pomocą zasilacza

③a Włóż przewód przyłączeniowy do gniazda USB zasilacza.

④a Podłącz wtyczkę zasilacza do odpowiedniego źródła zasilania (patrz tabliczka znamionowa na zasilaczu).



– Po ok. 8 godzinach golarka jest w pełni naładowana.

– Podczas ładowania na panelu sterowania zapala się kolejno 5 kontroltek ładowania informując o ładowaniu w toku.

⑤a Po naładowaniu odłącz zasilacz od źródła zasilania.



Odlączając nie ciągnij za przewód, ponieważ może to uszkodzić zasilacz. Odlącz trzymając za zasilacz.

Ładowanie za pomocą złącza USB

③b Włóż przewód przyłączeniowy do gniazda USB w komputerze.





- Po ok. 8 godzinach golarzka jest w pełni naładowana.
- Podczas ładowania na panelu sterowania zapala się kolejno 5 kontrolki ładowania informując o ładowaniu w toku.

4b) Po naładowaniu odłącz przewód od gniazda USB komputera.



Przy w pełni naładowanym akumulatorze golarzka może pracować przez ok. 40 minut.

Kontrolki ładowania akumulatora

- Podczas ładowania:

Kontrolki ładowania akumulatora kolejno zaświecają się na zielono.

- Po pełnym naładowaniu:

Kontrolki przestają świecić.



- Aby zapobiec ewentualnym awariom, przed ładowaniem golarzki upewnij się, że wtyczka i gniazdko elektryczne nie są uszkodzone.
- Podczas ładowania, z korpusu golarzki lub zasilacza może dobiegać nieznaczny szmer i mogą się one delikatnie nagrzewać. Jest to normalne zjawisko i nie stanowi to wady golarzki ani zasilacza.

EKSPLOATACJA



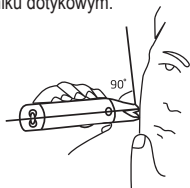
Golarzka nie jest przystosowana do używania, gdy jest podłączona do zasilania sieciowego/złącza USB. Podłączenie do zasilania sieciowego/złącza USB służy jedynie do ładowania akumulatora.



Jeśli folia tnąca jest zdeformowana lub uszkodzona wymień ją na nową (patrz WYMIANA FOLII TNĄCEJ / BLOKU OSTRZY). W przeciwnym razie istnieje ryzyko skaleczenia skóry twarzy.

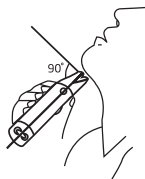
1) Ściągnij osłonę głowicy.

2) Włącz golarzkę przesuwając palcem z dołu do góry przez więcej niż 3 kontrolki na przełączniku dotykowym.



3) Przyciśnij delikatnie folię tnącą do skóry pod kątem prostym, naciągnij skórę i przesuń golarzkę delikatnie w górę pod włos.

- Podczas golenia nie przyciskaj folii tnącej zbyt mocno do skóry by nie stępić zbyt szybko lub nie uszkodzić folii.
- Aby ogolić wrażliwe części, takie jak broda, naciągnij skórę ręką i przesuwaj golarkę w górę. Aby ogolić szyję, unieś brodę by naciągnąć skórę.



- ④ Po użyciu wyłącz urządzenie przesuwając palcem z góry do dołu po przełączniku dotykowym.
- ④ Wyczyść golarkę pędzelkiem (patrz „CZYSZCZENIE PĘDZELKIEM”) lub pod bieżącą wodą (patrz „MYCIE POD BIEŻĄCĄ WODĄ”). Po wyczyszczeniu, nałóż osłonę głowicy.



Zawsze wyłączaj golarkę, nawet jeśli kontrolki ładowania akumulatora wskazuje rozładowanie akumulatora i golarka przestała działać.



Golarka może być wykorzystywana do golenia z użyciem mydła lub pianki do golenia tylko w przypadku, gdy nie jest podpięta do zasilania sieciowego/złącza USB. Po każdorazowym goleniu z użyciem mydła lub pianki należy wymyć elementy golaraki (patrz „MYCIE POD BIEŻĄCĄ WODĄ”).

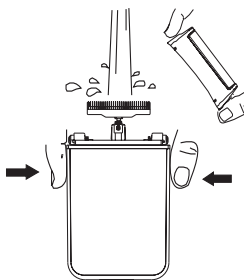
Czyszczenie i konserwacja golaraki



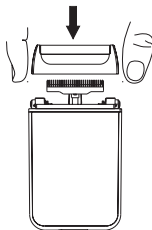
Przed czyszczeniem i przystąpieniem do czynności konserwacyjnych odłącz przewód przyłączeniowy od golaraki.

MYCIE POD BIEŻĄCĄ WODĄ

- ① Wyłącz golarkę. Naciśnij jednocześnie przyciski do zdejmowania zespołu folii tnącej, znajdujące się po obu stronach golaraki i zdejmij zespół folii.
- ② Włącz golarkę i wymyj ostrza w zimnej lub chłodnej wodzie. Po wymyciu, wyłącz golarkę i wytrzyj ostrza (np. ręcznikiem).
- ③ Odstaw golarkę w przewiewne miejsce by wyschła.



- ④ Zamocuj w uprzednio zajmowanym miejscu zespół folii tnącej, uważając by nie dotykać folii tnącej.



- ⑤ Nałóż olejek do ostrzy na folię tnącą.

i Używaj olejku dostępnego w sprzedaży (np. olejku do maszyn do szycia).

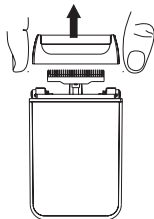
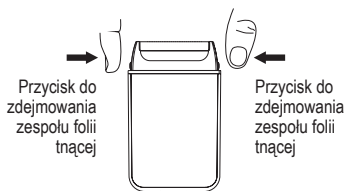
- ⑥ Włącz golarkę na około 10 sekund, a następnie wytrzyj pozostałość olejku z folii tnącej (np. chusteczką).



Przed wytarciem pozostałości olejku z folii wyłącz golarkę.

CZYSZCZENIE PĘDZELKIEM

- ① Przed przystąpieniem do czyszczenia upewnij się, że golarka jest wyłączona. Naciśnij jednocześnie przyciski do zdejmowania zespołu folii tnącej, znajdujące się po obu stronach golaraki i zdejmij zespół folii.



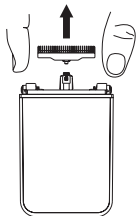
- ② Wyczyścić pędzelkiem wnętrze zespołu folii tnącej, blok ostrzy oraz korpus golarki.



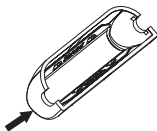
Aby wyjąć blok ostrzy należy pociągnąć go w górę.



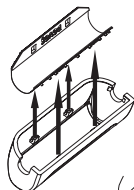
Ostrza są ostre i mogą być przyczyną zranienia. Zachowaj szczególną ostrożność podczas wyjmowania i wkładania bloku ostrzy.



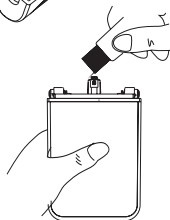
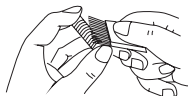
Folia tnąca



Blok ostrzy



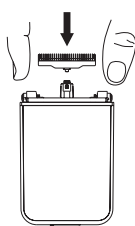
Korpus



- ③ Po wyczyszczeniu zamontuj prawidłowo blok ostrzy. Następnie zamontuj zespół folii tnącej, uważając by nie dotknąć folii.



Niska jakość golenia i niepokojący dźwięk mogą świadczyć o nieprawidłowo zamontowanym zespole folii tnącej.



- ④ Nasmaruj folię tnącą olejkami do ostrzy.

WYMIANA FOLII TNĄCEJ / BLOKU OSTRZY

Folia tnąca i blok ostrzy są elementami eksploatacyjnymi. Dla komfortowego i dokładnego golenia zaleca się wymianę zestawu folii tnącej i bloku ostrzy przynajmniej raz w roku. Korzystanie ze zużytych ostrzy lub folii, oprócz mało precyzyjnego golenia może doprowadzić do ich uszkodzenia, a w konsekwencji do skaleczenia skóry.



Czas między kolejnymi wymianami folii tnącej i bloku ostrzy jest czasem orientacyjnym. Ich stopień zużycia zależy w dużej mierze od warunków eksploatacji. Jeśli folia tnąca i blok ostrzy nie zapewniają dokładnego golenia lub jeśli są uszkodzone lub zdeformowane należy je niezwłocznie wymienić na nowe.



Przed wymianą folii tnącej i bloku ostrzy upewnij się, że golarka jest wyłączona.

Rekomendujemy używanie wyłącznie oryginalnych zamienników firmy Zelmer. Zestaw zamienników nr SH1010111.



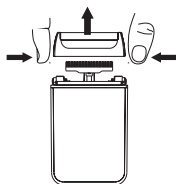
Zespół folii tnącej



Blok ostrzy

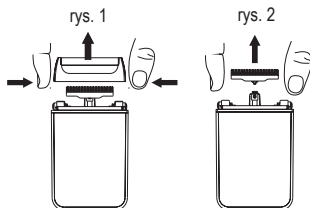
Zespół folii tnącej

- ① Przyciśnij jednocześnie przyciski do zdejmowania zespołu folii tnącej, znajdujące się po obu stronach golarki i zdejmij zespół folii.
- ② Nałóż we właściwy sposób nowy zespół folii tnącej (kliknięcie sygnalizuje prawidłowe nałożenie).



Blok ostrzy

- ① Zdejmij zespół folii tnącej (rys. 1).
- ② Chwyć palcami z boku blok ostrzy i pociągnij go do góry (rys. 2).
- ③ Nałóż i dociśnij do głowicy wibrującej nowy blok ostrzy.
- ④ Zamontuj poprawnie zespół folii tnącej.



Ekologia – Zadbajmy o środowisko

Każdy użytkownik może przyczynić się do ochrony środowiska. Nie jest to ani trudne, ani zbyt kosztowne. W tym celu: opakowanie kartonowe przekaz na makulaturę, worki z polietylenu (PE) wrzucić do kontenera na plastik.

Akumulatory zawierają substancje szkodliwe dla środowiska naturalnego. Nie należy ich wyrzucać wraz z innymi odpadami gospodarstwa domowego, tylko oddać je do punktu zbiórki surowców wtórnych.

Zużyte urządzenie oddaj do odpowiedniego punktu składowania, gdyż znajdujące się w urządzeniu niebezpieczne składniki mogą być zagrożeniem dla środowiska.



Nie wyrzucaj urządzenia wraz z odpadami komunalnymi!

Importer: Zelmer Market Sp. z o.o. – Polska

DANE KONTAKTOWE:

- zakup części eksploatacyjnych – akcesoriów: <http://www.zelmer.pl/akcesoria-agd/>
- salon firmowy – sprzedaż internetowa: salon@zelmer.pl
- wykaz punktów serwisowych: http://www.zelmer.pl/punkty_serwisowe/
- infolinia (sprzedaż, reklamacje, serwis): ☎ 801 005 500 📞 22 20 55 259

Importer/producent nie odpowiada za ewentualne szkody spowodowane zastosowaniem urządzenia niezgodnym z jego przeznaczeniem lub niewłaściwą jego obsługą.

Importer/producent zastrzega sobie prawo modyfikacji wyrobu w każdej chwili, bez wcześniejszego powiadomienia, w celu dostosowania do przepisów prawnych, norm, dyrektyw albo z przyczyn konstrukcyjnych, handlowych, estetycznych i innych.

