

zelmer



| | | |
|--------------------------------------------------------------------------|---------------------------------------------------------------------------|----------------------------------------------------------------------------|
| PL INSTRUKCJA UŻYTKOWANIA SUSZARKA DO WŁOSÓW Typ 33Z018 2-5 | HU HASZNÁLATI UTASÍTÁS HAJSZÁRÍTÓ 33Z018 Típus 14-17 | BG ИНСТРУКЦИЯ ЗА УПОТРЕБА СЕШОАР ЗА КОСА Тип 33Z018 26-29 |
| CZ NÁVOD K POUŽITÍ VYSOUŠEČ VLASŮ Typ 33Z018 6-9 | RO INSTRUCȚIUNI DE UTILIZARE USCĂTOR DE PĂR Tip 33Z018 18-21 | UA ІНСТРУКЦІЯ З ЕКСПЛУАТАЦІЇ ФЕН ДЛЯ ВОЛОССЯ Тип 33Z018 30-33 |
| SK NÁVOD NA OBSLUHU SUŠIČ NA VLASY Typ 33Z018 10-13 | RU ИНСТРУКЦИЯ ПО ЭКСПЛУАТАЦИИ ФЕН ДЛЯ ВОЛОС Тип 33Z018 22-25 | EN USER MANUAL HAIR DRYER Type 33Z018 34-36 |

Gratulujemy wyboru naszego urządzenia i witamy wśród użytkowników produktów Zelmer.

W celu uzyskania najlepszych rezultatów rekomendujemy używanie tylko oryginalnych akcesoriów firmy Zelmer. Zostały one zaprojektowane specjalnie dla tego produktu.

Prosimy o uważne przeczytanie niniejszej instrukcji użytkowania. Szczególną uwagę należy poświęcić wskazówkom bezpieczeństwa. Instrukcję użytkowania prosimy zachować, aby mogli Państwo z niej korzystać również w trakcie późniejszej eksploatacji suszarki.

Wskazówki dotyczące bezpieczeństwa

Niniejsze informacje dotyczą Twojego zdrowia i bezpieczeństwa. Przed pierwszym użyciem suszarki do włosów obowiązkowo zapoznaj się ze wszystkimi instrukcjami użytkowania i informacjami dotyczącymi bezpieczeństwa.

OSTRZEŻENIE: Przestrzegaj poniższych zasad w celu uniknięcia ryzyka oparzenia, porażenia prądem lub pożaru.



Niebezpieczeństwo! / Ostrzeżenie!

Nieprzestrzeganie grozi obrażeniami

- Niebezpieczeństwo oparzenia! Nie dotykaj gorących powierzchni urządzenia.
- Podczas pracy nie kładź suszarki na mokrej powierzchni lub ubraniu.
- Nie używaj podczas kąpieli.
- Jeżeli podczas jej używania wystąpi uszkodzenie, wyciągnij natychmiast wtyczkę zasilania i odeślij ją do serwisu.
- Nigdy nie wkładaj lub nie wsuwań żadnych przedmiotów do otworów suszarki.
- Nie używaj na zewnątrz lub tam, gdzie są stosowane produkty w aerozolu (atomizerze) lub gdzie podawany jest tlen.
- Jeżeli suszarka wpadnie do wody, przed jej wyjęciem wyciągnij wtyczkę zasilania. Nie sięgaj po nią do wody. Nie wolno później używać suszarki.
- Dzieci powyżej ósmego roku życia, osoby o ograniczonych zdolnościach psychicznych, sensorycznych lub mentalnych oraz osoby nieposiadające odpowiedniego doświadczenia i wiedzy mogą korzystać z urządzenia wyłącznie pod nadzorem lub po wcześniejszym objaśnieniu możliwych zagrożeń i poinstruowaniu dotyczącym bezpiecznego korzystania z urządzenia. Nie należy pozwalać dzieciom bawić się urządzeniem. Dozwolone jest czyszczenie urządzenia oraz wykonywanie czynności konserwacyjnych przez dzieci powyżej ósmego roku życia, pod warunkiem odpowiedniego nadzoru.
- Jeżeli przewód zasilający nieodłączalny ulegnie uszkodzeniu, to powinien on być wymieniony u wytwórcy lub

w specjalistycznym zakładzie naprawczym albo przez wykwalifikowaną osobę w celu uniknięcia zagrożenia.

- Napraw urządzenia może dokonywać jedynie przeszkolony personel. Nieprawidłowo wykonana naprawa może spowodować poważne zagrożenia dla użytkownika. W razie wystąpienia usterek radzimy zwrócić się do specjalistycznego punktu serwisowego ZELMER.
- Podczas pracy, suszarka staje się gorąca. Nie umieszczaj suszarki w pobliżu materiałów łatwopalnych.
- Nie kieruj gorącego powietrza w kierunku oczu, rąk lub innych miejsc wrażliwych na ciepło.
- Zagrożenia istnieją również przy wyłączonej suszarce. Zawsze należy odłączyć suszarkę od zasilania po jej użyciu lub w celu jej czyszczenia.
- Tam gdzie występują nasadki, mogą stać się gorące podczas i po użyciu. Przed ich dotykaniem, należy pozwolić na ich ostygnięcie.
- Gdy suszarka do włosów jest używana w łazience, po użyciu wyjmij wtyczkę z gniazdka, gdyż bliskość wody stanowi zagrożenie nawet wtedy, kiedy suszarka do włosów jest wyłączona.

OSTRZEŻENIE: Nie używać niniejszego urządzenia w pobliżu wanien, pryszniców, basenów i podobnych zbiorników z wodą.



Uwaga!

Nieprzestrzeganie grozi uszkodzeniem mienia

- Gdy suszarka jest włączona, nigdy nie pozostawiaj jej bez nadzoru. Ryzyko pożaru.
- Upewnij się, że otwory wlotowy i wylotowy nigdy nie są zablokowane.
- Nigdy nie zanurzaj suszarki, przewodu zasilającego lub wtyczki w wodzie. Nigdy nie odkładaj podręcznej suszarki do dołu, w taki sposób, że może ona spaść do wody będąc wciąż włączona.
- Nie umieszczaj ani nie przechowuj urządzenia w miejscu, gdzie może ono spaść do wody lub być nią ochlapanie.
- Nigdy nie próbuj usunąć pyłu lub ciał obcych z wnętrza suszarki do włosów używając ostrych przedmiotów (np. grzebień).
- Nigdy nie blokuj otworów wlotu lub wylotu powietrza, ani nie kładź suszarki na miękkim podłożu, takim jak łóżko lub kanapa, gdzie mogą zostać zablokowane otwory przepływu powietrza.
- Sprzęt nie jest przeznaczony do pracy z użyciem zewnętrznych wyłączników czasowych lub oddzielnego układu zdalnej regulacji.
- Trzymaj przewód zasilający z dala od gorących powierzchni.
- Przed odłożeniem podręcznej suszarki, pozwól na jej ostygnięcie.
- Nie wyciągaj wtyczki zasilania przez ciągnięcie za przewód zasilający, a jedynie za samą wtyczkę.

- Nie zwijaj przewodu zasilającego wokół suszarki (ryzyko przerwania przewodu).
- Nigdy nie wolno niczym przykrywać suszarki, ponieważ może to powodować akumulację ciepła w jej wnętrzu.
- Nie stosuj nie zalecanych nasadek.



Wskazówka

Informacje o produkcie i wskazówki dotyczące użytkowania

- Suszarka powinna być stosowana jedynie do suszenia włosów.
- Suszarka przeznaczona jest wyłącznie do użytku domowego.
- W przypadku oddawania suszarki innej osobie, proszę przekazać tej osobie również instrukcję. Co do suszarek, dla których upłynęła ich trwałość użytkowa, musimy pozbyć się ich zgodnie z obowiązującymi przepisami ochrony środowiska zgodnie z Ustawą o Gospodarce Odpadami. Nie wolno pozbywać się suszarki razem z odpadkami domowymi. Proszę skonsultować się z lokalnym ośrodkiem gospodarki odpadami.
- Zawsze odłączaj suszarkę od sieci po zakończeniu używania.
- Używaj suszarki jedynie w sposób zgodny z jej przeznaczeniem, jak to jest opisane w niniejszej instrukcji.


UWAGA: Do zapewnienia dodatkowej ochrony, wskazane jest zainstalowanie w obwodzie elektrycznym, zasilającym łazienkę, urządzenia różnicowoprądowego (RCD) o znamionowym prądzie różnicowym nie przekraczającym 30 mA. W tym zakresie należy zwrócić się do specjalisty elektryka.

Zalecenia dotyczące bezpieczeństwa

Suszarka posiada ochronę przed przegrzaniem, która wyłącza urządzenie w przypadku zbyt wysokiej temperatury wylatującego powietrza lub wskutek częściowego zatkania otworów wlotowych powietrza. W przypadku, kiedy suszarka wyłącza się podczas używania, proszę wyłączyć wszystkie przelączniki i pozwolić suszarce na ostygnięcia (około 5-10 minut), wtedy nastąpi automatyczne zresetowanie zabezpieczenia. Przed ponownym użyciem, sprawdź czy otwory wlotowe i wylotowe powietrza nie są zatkane. W razie konieczności, wyciągnij wtyczkę z gniazdka i oczyść otwory. Podczas użytkowania nie zatykać otworów przepływu powietrza ani nie pozwalaj na dostanie się włosów do wnętrza suszarki.

Dane techniczne

Parametry techniczne podane są na tabliczce znamionowej wyrobu.

Suszarki zbudowane są w II klasie izolacji, nie wymagają uziemienia .

Suszarka ZELMER spełnia wymagania obowiązujących norm.

Poziom mocy akustycznej: 83 dB/A.

Urządzenie jest zgodne z wymaganiami dyrektyw:

- Urządzenia elektryczne niskonapięciowe (LVD) – 2006/95/EC.
- Kompatybilność elektromagnetyczna (EMC) – 2004/108/EC.

Wyrób oznaczono znakiem CE na tabliczce znamionowej.

Deklaracja zgodności CE znajduje się na stronach www.zelmer.pl.

Budowa suszarki

- 1 Nasadka koncentratora
- 2 Wylot powietrza
- 3 Osłona wlotu powietrza
- 4 Filtr siatkowy
- 5 Przycisk zimnego nadmuchu
- 6 Przycisk ustawienia temperatury (niska, średnia, wysoka)
- 7 Przycisk ustawienia prędkości (wyłączony, niska, wysoka)
- 8 „Uszko” do zawieszania
- 9 Przewód przyłączeniowy
- 10 Wskaźnik jonizacji



Obsługa i działanie suszarki

TECHNOLOGIA JONOWA

Suszarka posiada wbudowany generator wytwarzający ujemne jony, które zwiększają pochłanianie wilgoci, dzięki czemu włosy nie wysuszają się podczas modelowania i są bardziej miękkie i błyszczące. Funkcja jonizacji włącza się automatycznie podczas włączenia suszarki. Zapalony wskaźnik jonizacji (10), wskazuje, że funkcja jonizacji jest włączona.

ZIMNY NADMUCH

Suszarka do włosów jest wyposażona w przycisk zimnego nadmuchu, który jest stosowany do zachowania fryzury. W celu zastosowania zimnego nadmuchu, naciśnij i przytrzymaj przycisk nadmuchu zimnego powietrza (5). Po zakończeniu używania zimnego nadmuchu, puść przycisk nadmuchu zimnego powietrza (5), aby powrócić do normalnego trybu pracy suszarki z ogrzewaniem.

PIELĘGNACJA WŁOSÓW

W celu uzyskania optymalnych wyników, należy przed układaniem fryzury, umyć włosy szamponem i spłukać je oraz wytrzeć ręcznikiem, aby usunąć nadmiar wilgoci.

SZYBKIE SUSZENIE

Wybrać ustawienie wysoka/średnia temperatura (6) oraz prędkość nadmuchu (7), i wstępnie wysuszyć włosy. Do wytrącenia nadmiaru wilgoci, użyć szczotki lub własnej ręki, przy jednoczesnym suszeniu i ciągłym poruszaniu suszarką.

PROSTOWANIE

Wybrać ustawienie temperatury wysoka/średnia (6) i wysuszyć włosy wstępnie. Kiedy włosy są już prawie suche, założyć nasadkę koncentratora (1) do układania włosów (która minimalizuje ich skręcanie) i zmniejszyć temperaturę (6) i prędkość (7) nadmuchu. Rozdzielić włosy na kosmyki i warstwy. Używając okrągłej lub płaskiej szczotki, przesuwaj ją po włosach od góry do dołu, w ten sposób powoli prostować każdy kosmyk włosów od nasady do końcówek. Po wyprostowaniu kosmyków na dolnej warstwie włosów, rozpocznij wyprostowywanie kosmyków na średniej warstwie i zakończ proces prostowania włosów na górnej warstwie.

NATURALNIE KRĘCONE WŁOSY

Używając ustawienia niska/średnia temperatura (6) i prędkość (7) nadmuchu, mocno zacisnąć kosmyki włosów między palcami, obrócić je w stronę naturalnego skrętu i wysuszyć je, kierując strumień powietrza między palce. Po osiągnięciu pożądanego efektu zastosować zimny nadmuch (5) i utrwalić każdy kosmyk. Celem uzyskania większej objętości, pochylić się do przodu i suszyć włosy w odwróconym położeniu.

UNOSZENIE I ZWIĘKSZANIE OBJĘTOŚCI

Używając suszarki z ustawieniem wysoka/średnia temperatura (6) i prędkość (7) nadmuchu, suszyć włosy od nasady i rozpocząć od tyłu głowy. Podzielić włosy na pasma i używać przy suszeniu szczotki lub palców, aby zachować naturalny układ włosów. Powoduje to podnoszenie włosów u nasady, dając w efekcie fryzurę o zwiększonej objętości włosów.

UKŁADANIE

Nastawić suszarkę na średnią lub niską temperaturę (6) nadmuchu i założyć nasadkę koncentratora (1) w celu uzyskania precyzyjnego suszenia. Podzielić włosy na pasma i układać je przy użyciu okrągłej szczotki. Podczas układania włosów w żądanym kierunku, kierować strumień powietrza bezpośrednio na włosy. W celu uzyskania lepszego efektu układając włosy w fale powyżej lub poniżej, należy przytrzymać strumień przez 2-5 sekund na każdym paśmie.

Czyszczenie i konserwacja suszarki

- Suszarka jest przeznaczona wyłącznie do użytku domowego.
- Zawsze wyłączaj suszarkę i wyciągaj wtyczkę z gniazdka.
- Zaleca się od czasu do czasu zdejmować osłonę wlotu powietrza (3) w celu jej oczyszczenia i oczyszczenia siatkowanego filtra, znajdujące się pod osłoną.
- Ustaw przełącznik (7) w pozycji „0” oraz odłącz suszarkę od źródła zasilania.
- Zdejmij osłonę wlotu powietrza (3), przekręcając ją w kierunku przeciwnym do ruchu wskazówek zegara. Oczyszczyć osłonę za pomocą szczotki oraz oczyścić filtr siatkowy (4), znajdujący się pod osłoną (3).
- Ponownie zamontuj filtr siatkowy oraz osłonę wlotu powietrza (3) przekręcając ją w kierunku zgodnym z ruchem wskazówek zegara.
- Obudowę suszarki można przecierać wilgotną szmatką, po czym należy przetrzeć ją na sucho.

PRZECHOWYWANIE

- Jeżeli nie używa się suszarki, należy zawsze wyciągać przewód z gniazdka.
- Po użyciu odczekaj aż suszarka ostygnie i schowaj ją w suchym, chłodnym, niedostępnym dla dzieci miejscu.
- Nigdy nie zwiń przewodu przyłączeniowego (9) wokół suszarki, ponieważ powoduje to ryzyko przedwczesnego zużycia i przerwania przewodu. Należy postępować z przewodem ostrożnie, aby zapewnić jego długą sprawność i unikać szarpania, skręcania lub pociągania, szczególnie przy wyciąganiu wtyczki. Jeżeli przewód ulegnie skręceniu podczas używania, należy go od czasu do czasu prostować.
- W celu wygody w użyciu suszarka posiada uszko do zawieszania (8), na którym można przechowywać suszarkę, pod warunkiem, iż w tej pozycji na suszarkę nie będzie kapiała woda.

Ekologia – Zadbajmy o środowisko!

Każdy użytkownik może przyczynić się do Ochrony środowiska. Nie jest to ani trudne, ani zbyt kosztowne. W tym celu: Opakowania kartonowe przekaż na makulaturę. Worki z polietylenu (PE) wrzuć do kontenera na plastik. Zużyte urządzenie oddaj do odpowiedniego punktu składowania, gdyż znajdujące się w urządzeniu niebezpieczne składniki mogą być zagrożeniem dla środowiska.



Nie wyrzucaj wraz z odpadami komunalnymi!!!

Importer: Zelmer Market Sp. z o.o. – Polska

DANE KONTAKTOWE:

- **zakup części eksploatacyjnych – akcesoriów**
<http://www.zelmer.pl/akcesoria-agd/>
- **salon firmowy – sprzedaż internetowa**
salon@zelmer.pl
- **wykaz punktów serwisowych**
http://www.zelmer.pl/punkty_serwisowe/
- **infolinia (sprzedaż, reklamacje, serwis)**
801 005 500

Importer/producent nie odpowiada za ewentualne szkody spowodowane zastosowaniem urządzenia niezgodnym z jego przeznaczeniem lub niewłaściwą jego obsługą.

Importer/producent zastrzega sobie prawo modyfikacji wyrobu w każdej chwili, bez wcześniejszego powiadomienia, w celu dostosowania do przepisów prawnych, norm, dyrektyw albo z przyczyn konstrukcyjnych, handlowych, estetycznych i innych.

Blahopřejeme Vám k nákupu našeho přístroje a vítáme Vás mezi uživateli výrobků Zelmer.

Pro dosažení nejlepších výsledků Vám doporučujeme používat pouze originální příslušenství firmy Zelmer. Bylo vyvinuto speciálně pro tento výrobek.

Přečtěte si prosím pečlivě tento návod k obsluze. Zvláštní pozornost věnujte pokynům týkajícím se bezpečnosti. Návod k obsluze si prosím uschovejte, abyste jej mohli použít i v průběhu používání přístroje.

Pokyny týkající se bezpečnosti

Tyto informace se týkají vašeho zdraví a bezpečnosti. Před prvním použitím vysoušeče se prosím bezpodmínečně seznámte se všemi pokyny návodu k obsluze a informace týkajícími se bezpečnosti.

VAROVÁNÍ: Dodržujte níže uvedené zásady, abyste zabránili nebezpečí popálení, poranění elektrickým proudem nebo požáru.



Nebezpečí/Pozor!

Při nedodržení těchto zásad hrozí úraz

- Nebezpečí popálení! Nedotýkejte se horkých ploch přístroje.
- Nepokládejte přístroj na mokré povrch nebo oblečení.
- Nepoužívejte přístroj během koupele.
- Pokud během používání dojde k poškození přístroje, neodkládně jej odpojte ze zásuvky a pošlete do servisního střediska.
- Do otvorů nevsunujte ani nevhazujte žádné předměty.
- Nepoužívejte přístroj venku nebo tam, kde se používají výrobky ve spreji (atomizéry) či tam, kde se aplikuje kyslík.
- Pokud vysoušeč spadne do vody, předtím, nejdříve odpojte vidlici ze zásuvky a až poté jej vyjměte z vody. Potom se vysoušeč nesmí používat.
- Děti mladší osmi let, osoby s psychologickým, senzoric-kým nebo mentálním omezením a osoby, jež nemají žádné zkušenosti a odborné znalosti, mohou používat spotřebič pouze pod dohledem, nebo po předchozím poučení o možném riziku a seznámení s bezpečným používáním spotřebiče. Nedovolte dětem, aby si se spotřebičem hrály. Čistit a provádět údržbu na spotřebiči mohou pouze děti starší osmi let, za předpokladu, že budou pod přísným dohledem.
- Pokud dojde k poškození napájecího kabelu, musí být vyměněn u výrobce nebo u odborné opravné či kvalifikovanou osobou pro zabránění nebezpečí.
- Opravy přístroje smí provádět pouze řádně zaškolená osoba. Nesprávně provedená oprava může způsobit nebezpečí pro uživatele. V případě poškození doporučujeme se obrátit na servisní středisko ZELMER.
- Během práce se vysoušeč stává horký. Nepokládejte jej v blízkosti hořlavých materiálů.

- Nesměřujte proud vzduchu na oči, ruce nebo jiná místa citlivá na teplo.
- Nebezpečí může vzniknout i při vypnutém vysoušeči. Po použití nebo pro čištění vždy odpojte vysoušeč ze zásuvky.
- Nástavce se během použití mohou stát horké. Předtím, než se jich dotknete, nechte je vychladnout.
- **Pokud je přístroj používán v koupelně, po použití vždy vyjměte vidlici ze zásuvky, protože blízkost vody je nebezpečná i při vypnutém přístroji.**

VAROVÁNÍ: *Nepoužívejte tento přístroj v blízkosti van, sprch, bazénů a jiných vodních nádrží.*



Pozor!

Při nedodržení těchto zásad hrozí poškození majetku

- Nikdy nenechávejte zapnutý vysoušeč bez dozoru. Nebezpečí požáru.
- Vždy se ujistěte, že otvory pro přívod a výfuk vzduchu nejsou zakryty.
- Vysoušeč, napájecí kabel a vidlice se nesmí ponořit do vody. Nikdy nepokládejte zapnutý přístroj dolů tak, že by mohl spadnout do vody.
- Nepokládejte ani neskladujte přístroj na místech, kdy by mohl spadnout do vody nebo se dostat do styku s vodou.
- Nikdy neodstraňujte prach nebo cizí tělesa z vnitřku přístroje pomocí ostrých předmětů (např. hřebene).
- Nikdy nezakrývejte otvory pro přívod a výfuk vzduchu a nepokládejte přístroj na měkkém povrchu (např. postel, pohovka), kde může dojít k zakrytí otvorů pro průchod vzduchu.
- Přístroj není určen pro použití s vnějšími časovými vypínači nebo vnějšími systémy dálkového ovládaní.
- Udržujte napájecí kabel ve vzdálenosti od horkých povrchů.
- Před uskladněním vysoušeče nechte jej vychladnout.
- Nevytahujte vidlici napájecího přívodu taháním za kabel.
- Neomotávejte napájecí kabel kolem přístroje (riziko přetrhnutí kabelu).
- Nikdy ničím nepřikrývejte vysoušeč, aby nedošlo k akumulaci tepla v jeho vnitřku.
- Nepoužívejte nástavce, které nejsou doporučeny výrobcem.



Pokyny

Informace o výrobku a pokyny k použití

- Vysoušeč by měl být používán pouze k sušení vlasů.
- Vysoušeč je určen pouze pro domácí použití.
- Pokud předáváte vysoušeč jiné osobě, předajte ji rovněž tento návod. Přístroj, jehož životnost uplynula,

musí být odstraněn dle platných předpisů o ochraně životního prostředí a zákona o odpadovém hospodářství. Kontaktujte místní středisko pro odpadové hospodářství.

- Po použití vysoušeč vždy odpojte z elektrické sítě.
- Používejte přístroj pouze v souladu s jejím určením dle tohoto návodu.


POZNÁMKA: Pro zajištění dodatečné ochrany doporučujeme, abyste v napájecím vedení koupelny nainstalovali proudový chránič RCD s citlivostí do 30 mA. Za tímto účelem se obraťte na elektromontéra.

Pokyny týkající se bezpečnosti

Vysoušeč je vybaven ochranou proti přehřátí, která přístroj vypne v případě příliš vysoké teploty proudícího vzduchu nebo v důsledku částečného ucpaní otvorů přes které proudí vzduch. V případě, kdy se vysoušeč v průběhu používání vypíná vypněte veškeré přepínače a nechte přístroj vychladnout (během 5-10 minut), tím dojde k automatickému znovu zapojení ochrany. Před opětovným použitím ověřte, zda otvory, kterými proudí vzduch, nejsou ucpané. V případě nutnosti vytáhněte zástrčku ze zásuvky a otvory očistěte. V průběhu používání se nedotýkejte otvorů, kterými proudí vzduch a dbejte, aby se nimi nedostávaly vlasy do přístroje.

Technické údaje

Technické parametry jsou uvedené na výrobním štítku výrobku.

Vysoušečem je konstruován v izolační třídě II a nepotřebuje zemnění .

Vysoušeč ZELMER splňuje požadavky platných norem.

Hladina hluku: 83 dB/A.

Zařízení je shodné s požadavky těchto směrnic:

- Elektrická nízkonapěťová zařízení (LVD) – 2006/95/EC.
- Elektromagnetická kompatibilita (EMC) – 2004/108/EC.

Výrobek je označen symbolem CE na výrobním štítku.

Konstrukce

- 1 Nástavec koncentrátoru
- 2 Otvor pro odvádění vzduchu
- 3 Odmíratelný kryt otvoru pro nasávání vzduchu
- 4 Filtrační síťka
- 5 Tlačítko pro zapínání studeného vzduchu
- 6 Tlačítko nastavení teploty (nízká, střední, vysoká)
- 7 Tlačítko nastavení rychlosti (vypnutá, nízká, vysoká)
- 8 Poutko pro zavěšení
- 9 Napájecí kabel
- 10 Ukazatel ionizace



IONTOVÁ TECHNOLOGIE

Vysoušeč má vestavěný generátor vytvářející záporné ionty, které zvětšují pohlcování vlhkosti. Vlasy se tak během modelování nevysušují a jsou měkčí a lesklejší. Funkce ionizace se zapíná po zapnutí vysoušeče automaticky. Světlice ukazuje funkci ionizace (10), ukazuje, že funkce ionizace je zapnutá.

TLAČÍTKO PRO ZAPÍNÁNÍ STUDENÉHO VZDUCHU

Vysoušeč vlasů je vybaven tlačítkem pro zapínání studeného vzduchu používaného k fixaci účesu. Zmáčkněte a přidrže tlačítko proudění studeného vzduchu (5). Po skončení používání studeného proudění, uvolněte tlačítko pro zapínání studeného vzduchu (5) do běžného režimu provozu vysoušeče s ohřevem vzduchu.

PÉČE O VLASY

Pro dosažení co nejlepších výsledků, umyjte před sušením a česáním vlasy šamponem, vytřete je ručnícem pro snížení nadměrné vlhkosti a rozčešte je.

RYCHLÉ SUŠENÍ

Zvolte vysokou/střední teplotu (6) a rychlost proudění (7) a vlasy předběžně vysušte. Rukou nebo hřebem odstraňte z vlasů nadměrnou vlhkost a pohybuje vysoušečem nad vlasy.

ROVNÁNÍ

Zvolte vysokou nebo střední teplotu (6) a vlasy předběžně vysušte. Jsou-li již vlasy téměř suché, nasadte nástavec koncentrátoru (1) pro úpravu vlasů (která minimalizuje jejich kroucení) a snižte teplotu (6) a rychlost (7) proudění vzduchu. Rozdělte vlasy na prameny vlasů a vrstvy. Použijte kulatý nebo plochý kartáč, přesouvejte ho po vlasech shora dolů a současně na směruje ohřátý vzduch, který proudí z nástavce koncentrátoru. Po vyrovnání vlasových pramenů v dolní vrstvě vlasů přejděte k rovnání vlasových pramenů na střední vrstvě a ukončete proces rovnání vlasů v horní vrstvě.

PŘIROZENÉ KADEŘAVÉ VLASY

Tlačítkem (6) nastavte nízkou nebo střední teplotu a rychlost (7) proudění vzduchu, pevně uchopte pramen vlasů mezi prsty, otočte jej ve směru přirozeného kroucení a vysušte je nasměrováním proudu vzduchu mezi prsty. Po dosažení požadovaného efektu zmáčkněte tlačítko studeného vzduchu (5) pro fixaci každého pramene vlasů. Pro dosažení většího objemu vlasů se předkloněte dopředu a sušte vlasy volně padající dolů.

ZVÝŠENÍ A TVORBA OBJEMU VLASŮ

Vysoušečem nastaveným na vysokou nebo střední teplotu (6) a rychlost (7) proudění vzduchu sušte vlasy od kořínků počínaje odzadu hlavy. Rozdělte vlasy na pásma a použijte při sušení kartáč nebo prsty tak, aby byl zachován přirozený vzhled vlasů. Tím dojde ke zvýšení vlasů u kořínků a tím i k celkovému zvýšení objemu vlasů.

VYTVÁŘENÍ ÚČESU

Nastavte vysoušeč na střední nebo nízkou teplotu (6) proudění vzduchu a nasadte nástavec (1) pro přesné sušení. Rozdělte vlasy na pásma a ukládejte je s použitím kulatého kartáče. Během vytváření účesu směrujte proud vzduchu v požadovaném směru přímo na vlasy. Pro dosažení lepších výsledků přidrže při modelaci vlasů proud vzduchu 2-5 vteřin na každém pásmu.

Čištění a údržba

- Vysoušeč je určen výhradně pro domácí použití.
- Vysoušeč vždy po vypnutí vytažte ze zásuvky.
- Doporučuje se sundávat pravidelně krytku otvoru odvádějícího vzduch (3) za účelem vyčištění krytky a filtru nacházejícího se pod krytkou.
- Nastavte přepínač (7) do polohy „0“ a odpojte vysoušeč od zdroje napájení.
- Sundejte chránič prostoru pro nasávání vzduchu (3) otáčením proti směru hodinových ručiček. Očistěte chránič kartáčem a očistěte filtrační sítku (4) nacházející se pod chráničem (3).
- Opakovaně namontujte filtrační sítku a chránič prostoru pro nasávání vzduchu (3) otáčením ve směru hodinových ručiček.
- Kryt vysoušeče lze utírat vlhkým hadříkem a s následným otřením nasucho.

PŘECHOVÁNÍ

- Nepoužíváte-li vysoušeč, vytáhněte vždy napájecí kabel ze zásuvky.
- Po použití přístroje vyčkejte dokud vychladne a uložte jej na suché, chladné a dětem nepřístupné místo.
- Nikdy nenavíjejte napájecí kabel (9) kolem vysoušeče z důvodu rizika předčasného opotřebení a přetržení kabelu. S napájecím kabelem zacházejte opatrně, zajištěte tak jeho řádnou funkci. Vyvarujte se škrábání nebo kroucení kabele, zejména při vytahování ze zásuvky. Dojde-li během používání ke zkroucení napájecího kabelu, je potřeba jej vyrovnat.
- Vysoušeč je vybaven poutkem pro zavěšení (8), na němž lze vysoušeč zavěsit při přechovávání za podmínky, že v této pozici nepřijde vysoušeč do kontaktu s vodou.

Ekologicky vhodná likvidace

Obalový materiál jednoduše neodhoďte. Obaly a balicí prostředky elektrospotřebičů Twist jsou recyklovatelné, a zásadně by měly být vráceny k novému zhodnocení. Obal z kartonu lze odevzdat do sběren starého papíru. Pytlík z polyetylénu (PE, PE-HD, PE-LD) odevzdejte do sběren PE k opětovnému zužitkování.



Po ukončení životnosti spotřebič zlikvidujte prostřednictvím k tomu určených recyklačních středisek. Pokud má být spotřebič definitivně vyřazen z provozu, doporučuje se po odpojení napájecího přívodu od elektrické sítě jeho odřiznutí, přístroj tak bude nepoužitelný. Informujte se laskavě u Vaší obecní správy o recyklačním středisku, ke kterému příslušíte.

Toto elektrozařízení nepatří do komunálního odpadu. Spotřebitel přispívá na ekologickou likvidaci výrobku. ZELMER CENTRAL EUROPE s.r.o. je zapojena do kolektivního systému ekologické likvidace elektrozařízení u firmy Elektrowin a.s. Více na www.elektrowin.cz.

Veškeré opravy svěřte odborníkům v servisních střediscích. Záruční i pozáruční opravy osobně doručené nebo zaslané poštou provádí servisní střediska ZELMER – viz. SEZNAM ZÁRUČNÍCH OPRAVEN.

Dovozce/výrobce nebere odpovědnost za nevhodné použití přístroje, za použití přístroje v rozporu z jeho určením nebo v rozporu z návody k obsluze.

Dovozce/výrobce si vyhrazuje právo na provádění inovačních změn přístroje kdykoliv, bez předchozího upozornění, za účelem přizpůsobení přístroje požadavkům zákona, normám, nařízením nebo z důvodu konstrukčních, obchodních, estetických a jiných.

Blahoželáme Vám k výberu nášho zariadenia a vítame Vás medzi používateľmi výrobkov ZELMER.

Ak chcete získať najlepšie výsledky, odporúčame Vám používať len originálne príslušenstvo firmy Zelmer. Príslušenstvo bolo navrhnuté špeciálne pre tento výrobok.

Prosíme, pozorne si prečítajte tento návod na obsluhu. Mimoriadnu pozornosť venujte bezpečnostným pokynom. Návod na obsluhu si uchovajte, aby ste si ho mohli prečítať aj počas neskoršieho používania sušiča.

Bezpečnostné pokyny

Tieto informácie sa týkajú Vášho zdravia a bezpečnosti. Pred prvým použitím sušiča na vlasy sa podrobne zoznámte so všetkými pokynmi týkajúcimi sa používania a bezpečnostnými informáciami.

UPOZORENIE: Dodržujte dole opísané pokyny. Uniknete tak možnému opareniu, úrazu elektrickým prúdom alebo vzniku požiaru.



Nebezpečenstvo! / Upozornenie!

Ak nedodržíte tieto pokyny, môžete sa zraniť

- Nebezpečenstvo oparenia! Nedotýkajte sa horúcich povrchov prístroja.
- Počas práce nekladte sušič na mokrý povrch ani na oblečenie.
- Sušič nepoužívajte počas kúpele.
- Ak počas používania sušiča sa sušič pokazí, vyťahnite ihneď elektrickú zástrčku zo zásuvky a pošlite sušič do servisu.
- Nikdy nevkładajte alebo nevsúvajte žiadne predmety do otvorov sušiča.
- Nepoužívajte ho vonku alebo tam, kde sa používajú aerosólové výrobky (v atomizéri) alebo kde sa používa kyslík.
- Ak sušič vpadne do vody, vyťahnite najskôr elektrickú zástrčku zo zásuvky a až potom vyberte sušič z vody. Nikdy neberte ako prvý sušič z vody. Sušič neskôr nepoužívajte.
- Deti vo veku viac ako osem rokov, osoby s ohraničenými psychickými, zmyslovými alebo mentálnymi ako aj osoby, ktoré nemajú dostatočne skúsenosti alebo nie sú dostatočne oboznámené s používaním tohto zariadenia, môžu vykonávať prácu so zariadením pod dohľadom alebo po dôkladnom oboznámení sa s možnými rizikami a pravidlami bezpečnosti pri práci so zariadením. Zabráňte deťom, aby sa hrali so spotrebičom. Spotrebič môžu čistiť alebo konzervovať iba deti vo veku viac ako osem rokov a iba v prítomnosti zodpovednej osoby.
- Ak sa prívodný kábel poškodí, musí ho vymeniť výrobca alebo špecializovaný opravárenský podnik alebo vyškolená osoba. Uniknete tak možnému poraneniu.
- Prístroj môže opravovať len školený personál. Nesprávne vykonaná oprava môže vážne ohroziť uživateľa.

vateľa. V prípade vzniku chýb sa obráťte na špecializovaný servis ZELMER.

- Počas práce sa sušič zahrieva. Nekladte sušič v blízkosti horľavých materiálov.
- Nesmerujte horúci vzduch na oči, ruky alebo iné miesta citlivé na teplo.
- Nerobte tak ani pri vypnutom sušiči. Po použití alebo za účelom čistenia sušič vždy vypnite z elektrického prúdu.
- Nástavce počas používania a krátko po použití môžu byť horúce. Skôr než sa ich dotknete, nechajte ich vychladnúť.
- Ak sušič na vlasy používate v kúpeľni, po použití vyberte elektrickú zástrčku zo zásuvky, pretože blízkosť vody ohrozuje sušič na vlasy aj vtedy, ak je vypnutý.

UPOZORNENIE: Nepoužívajte tento prístroj v blízkosti vane, sprchovacieho kúta, bazénov a podobných nádob s vodou.



Pozor!

Ak nedodržíte tieto pokyny, môžete spôsobiť škodu na majetku

- Ak je sušič zapnutý, nikdy ho nenechávajte bez dohľadu. Existuje riziko požiaru.
- Presvedčte sa, že nasávací otvor a výfukový otvor nie sú zablokované.
- Nikdy neponárajte sušič, elektrický kábel alebo elektrickú zástrčku do vody. Nikdy neodkladajte zapnutý príručný sušič na miesta, odkiaľ môže vpadnúť do vody.
- Nekladte ani neprechováajte prístroj na mieste, odkiaľ môže spadnúť do vody alebo zostať poliaty vodou.
- Nikdy neodstraňujte prach alebo cudzie predmety z vnútra sušiča na vlasy pomocou strých predmetov (napr. hrebeňa).
- Nikdy neupchávajte nasávací otvor alebo výfukový otvor vzduchu, ani nekladte sušič na mäkkom podklade ako napr. posteľ alebo kanapa, kde sa prietokové otvory vzduchu môžu zablokovať.
- Prístroj nie je určený na prácu s použitím vonkajších časových vypínačov alebo osobitného diaľkového ovládania.
- Udržujte prívodný elektrický kábel ďaleko od horúcich povrchov.
- Príručný sušič nechajte najskôr ochladnúť a až potom ho odložte.
- Nevyťahujte elektrickú zástrčku zo zásuvky tahaním za elektrický kábel. Vyťahnite samotnú elektrickú zástrčku.
- Neovíjajte elektrický kábel okolo sušiča (existuje riziko pretrhnutia kábla).
- Nikdy neprikrývajte sušič. Hromadí sa tak teplo vo vnútri sušiča.
- Používajte výlučne odporúčané nástavce.



Pokyn

Informácia o výrobku a pokyny, ktoré sa týkajú používania

- Sušič môžete používať výlučne na sušenie vlasov.
- Sušič je určený výlučne pre domáce účely.
- Ak sušič dáte inej osobe, odovzdajte jej prosím aj tieto pokyny. Sušiče, ktoré už nebudete používať, musíte odovzdať v súlade s platnými predpismi ochrany životného prostredia a v súlade so zákonom o zaochádzaní s odpadmi. Sušič nesmiete vyhodiť spolu s domácimi odpadkami. Prosím spojte sa s miestnym strediskom odpadového hospodárstva.
- Vždy odpojte sušič od siete po ukončení používania.
- Sušič používajte výlučne v súlade s jeho určením tak ako je to napísané v tomto návode.

POZOR: Za účelom doplnkovej ochrany Vám odporúčame zainštalovať v elektrickom obvode, ktorý je v kúpeľni, ochranné zariadenie (RCD) s menovitým vypínacím prúdom nižším než 30 mA. Obráťte sa s tým na odborného elektrikára.


Pokyny týkajúce sa bezpečnosti

Sušič je vybavený poisťou proti prehriatiu, ktorá vypína zariadenie v prípade príliš vysokej teploty vyfukovaného vzduchu alebo v prípade čiastočného zapchatia otvorov prívodu vzduchu. V prípade, že sa sušič vypne počas používania, vypnite všetky prepínače a nechajte sušič vychladnúť (po cca. 5 – 10 minútach), potom sa poisťka automaticky vypne. Pred opätovným použitím skontrolujte otvory prívodu a výfuku vzduchu, či nie sú zapchaté. V prípade potreby

vytiahnite zástrčku zo zásuvky a očistite otvory. Počas používania sušiča nezatýkajte otvory prívodu a výfuku vzduchu, zabráňte prieniku vlasov dovnútra sušiča.

Technické údaje

Technické parametre sú uvedené na výrobnom štítku výrobu.

Sušiča sú konštruované v II. triede izolácie, nevyžadujú uzemnenie .

Sušič ZELMER vyhovuje požiadavkám platných noriem.

Deklarovaná hodnota emisie hluku tohto spotrebiča je max 83 dB(A), čo predstavuje hladinu A akustického výkonu vzhľadom na referenčný akustický výkon 1 pW.

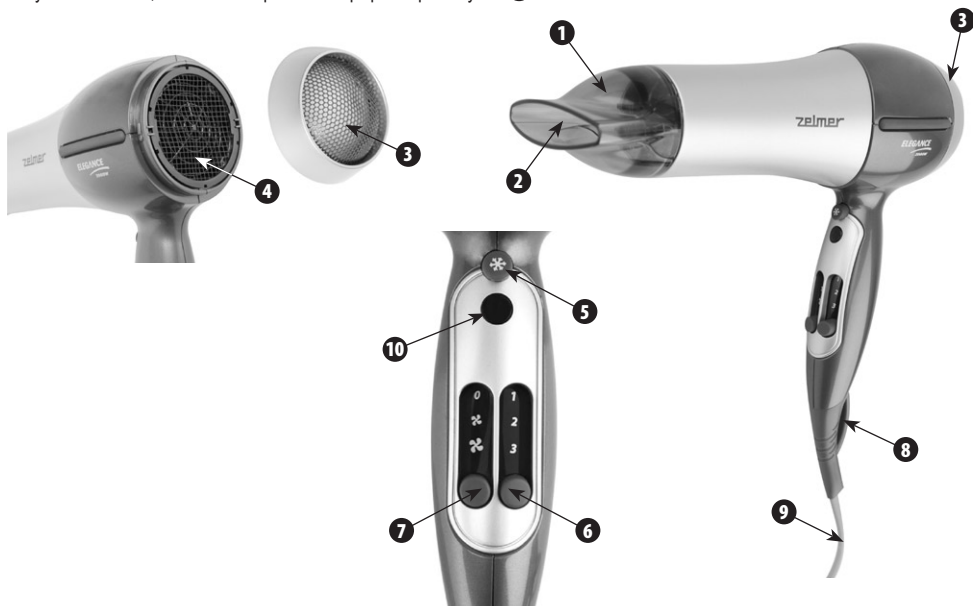
Zariadenie vyhovuje požiadavkám smerníc:

- Nízkonapäťové elektrické zariadenia (LVD) – 2006/95/EC.
- Elektromagnetická kompatibilita (EMC) – 2004/108/EC.

Výrobok je označený označením CE na výrobnom štítku.

Konštrukcia sušiča

- 1 Usmerňovacia tryska
- 2 Výfuk vzduchu
- 3 Kryt prívodu vzduchu
- 4 Mriežkový filter
- 5 Tlačidlo studený vzduch
- 6 Tlačidlo nastavenia teploty (nízka, mierna, vysoká)
- 7 Tlačidlo nastavenia rýchlostí (vypnutá, nízka, vysoká)
- 8 Závesné oko
- 9 Napájací kábel
- 10 Indikátor ionizácie



IONOVÁ TECHNOLOGIA

Sušič má zabudovaný generátor vytvárajúci záporné ióny, ktoré zväčšujú pohlcovanie vlhkosti, vďaka čomu sa vlasy pri ukladaní nevysušia, sú mäkkšie a lesklejšie. Funkcia ionizácie sa zapína automaticky pri zapnutí sušiča. Rozsvietený indikátor ionizácie (10) ukazuje, že je funkcia ionizácie zapnutá.

STUDENÝ VZDUCH

Sušič na vlasy ma funkciu studeného vzduchu, ktorá sa používa na upevnenie účesu. Pre zapnutie funkcie studeného vzduchu, stlačte a podržte tlačidlo studeného vzduchu (5). Pre vypnutie funkcie studeného vzduchu uvoľnite tlačidlo studeného vzduchu (5), sušič sa vráti k režimu prevádzky s ohrevom.

OŠETROVANIE VLASOV

Pre dosiahnutie optimálnych výsledkov pred úpravou účesu umyte ich šampónom, opláchnite ich a utrite uterákom, čím odstránite nadmernú vlhkosť.

RÝCHLE SUŠENIE

Nastavte vysokú/miernu teplotu (6) a rýchlosť prúdenia (7) potom vysušte vlasy. Pre odkvapkanie nadmerného množstva vlhkosti použite kefu alebo ruku, počas sušenia pohybuje sušičom.

VYROVNÁVANIE

Nastavte vysokú/miernu teplotu (6) a predbežne vysušte vlasy. Keď už budú vlasy skoro suché, naložte usmerňovaciu trysku (1) na ukladanie vlasov (ktorá minimalizuje ich skrúcanie sa) a znížte teplotu (6) a rýchlosť (7) prúdenia. Vlasy rozdeľte na pramienka a vrstvy. Používajte okrúhlu alebo plochu kefu, češte vlasy smerom zhora nadol, tento spôsob Vám umožní vyrovnáť každý pramienok vlasov od korenkov po končeky. Po vyrovaní pramienkov spodnej vrstvy vlasov začnite vyrovnávať pramienky strednej vrstvy a nakoniec vyrovnajte pramienky vrchnej vrstvy.

PRIRODZENÉ KUČERAVÉ VLASY

Nastavte nízku/miernu teplotu (6) a rýchlosť prúdenia (7), silne stlačte pramienky vlasov medzi prstami, otočte ich smerom ich prirodzeného krútenia a vysušte ich, prúd vzduchu usmerníte medzi prsty. Po dosiahnutí požadovaného výsledku zapnite studený vzduch (5) a upevnite každý pramienok. Pre získanie väčšieho objemu, nakloňte sa dopredu a sušte vlasy v tejto pozícii.

ZDVIHNUTIE VLASOV A ZVÄČŠENIE OBJEMU

Používajúc sušič pri nastavení teploty na vysokú/miernu (6) a rýchlosti prúdenia (7), sušte vlasy od korenkov, začnite od zadnej časti hlavy. Rozdeľte vlasy do pramienkov, počas sušenia pre prirodzený vzhľad účesu používajte kefu alebo prsty. Vďaka tomu sa vlasy zdvihnú pri korenkoch, čím sa zväčší objem účesu.

UKLADANIE

Nastavte sušič na miernu alebo nízku teplotu (6) vzduchu a pre dosiahnutie precízneho sušenia naložte usmerňova-

ciu trysku (1). Rozdeľte vlasy do pramienkov a ukladajte ich pomocou okrúhlej kefy. Počas úpravy účesu by mal vzduch prúdiť priamo na vlasy v požadovanom smere. Pre dosiahnutie lepšieho výsledku pri ukladaní vlasov do vln, prúd vzduchu podržte na každom pramienku po dobu cca. 2-5 sek.

Čistenie a údržba sušiča

- Sušič je určený iba na domáce použitie.
- Vždy vypínajte sušič a vyťahujte zástrčku zo zásuvky.
- Periodicky demontujte kryt výfuku vzduchu (3) pre očistenie výfuku a mriežky, ktorá sa nachádza pod krytom.
- Prepínač (7) prepnite do polohy „0“, odpojte sušič od zdroja napájania.
- Snímte kryt prívodu vzduchu (3) otočením proti smeru hodinových ručičiek. Vyčistite kryt pomocou kefy a vyčistite mriežkový filter (4), ktorý sa nachádza pod krytom (3).
- Opäť namontujte mriežkový filter a kryt prívodu vzduchu (3) otočením v smere hodinových ručičiek.
- Teleso sušiča môžete utierať vlhkou prachovkou, potom ju utrite dosucha.

UCHOVÁVANIE

- Ak sušič nebudete používať, vždy vyťahnite kábel zo zásuvky.
- Po použití nechajte sušič vychladnúť, a odložte ho na suché, chladné miesto mimo dosahu detí.
- Napájací kábel (9) sa nesmie navíjať na sušič – riziko rýchleho opotrebovania a prerušenia vodiča. Pri manipulovaní s napájacím káblom buďte opatrní, vďaka tomu bude dlhšie prevádzkyschopný, zamedzte trhaniu, skrúcaniu alebo ťahaniu – najmä pri vyťahovaní zástrčky. Ak počas prevádzky sa Vám kábel skrúti, občas ho vyrovnajte.
- Pre pohodlné použitie je sušič vybavený závesným okom (8), pomocou ktorého ho môžete zavesiť, za podmienky, že nebude naňho kvapkať voda.

Ekologicky vhodná likvidácia

Obalový materiál nevyhadzujte. Obaly a baliace prostriedky elektrospotrebičov ZELMER sú recyklovateľné a zásadne by mali byť vrátené na nové zhodnotenie. Kartónový obal odovzdajte do zberne starého papiera. Vrecká z polyetylénu (PE, PE-HD, PE-LD) odovzdajte do zberne PE na opätovné zužitkovanie.

Po ukončení životnosti spotrebič zlikvidujte prostredníctvom na to určených recyklačných stredísk. Ak má byť prístroj definitívne vyradený z prevádzky, doporučuje sa po odpojení prívodnej šnúry od elektrickej siete jej odstránenie (odrezanie), prístroj tak bude nepoužiteľný.



Informujte sa láskavo na Vašej obecnej správe, ku ktorému recyklačnému stredisku patríte.

Tento elektrospotrebič nepatrí do komunálneho odpadu. Spotrebiteľ prispieva na ekologickú likvidáciu výrobku. ELMER SLOVAKIA spol. s.r.o. je zapojená do systému ekologickej likvidácie elektrospotrebičov u firmy ENVIDOM – združenie výrobcov. Viac na www.envidom.sk.

Opravy spotrebičov si uplatnite u odborníkov v servisných strediskách. Záručné a pozáručné opravy doručené osobne alebo zaslané poštou prevádzajú servisné strediská firmy ZELMER – vid' ZOZNAM ZÁRUČNÝCH SERVISOV.

Dovozca/výrobca nezodpovedá za prípadné škody spôsobené použitím zariadenia, ktoré sa nezhoduje s jeho určením alebo v dôsledku jeho nesprávneho použitia.

Dovozca/výrobca si vyhradzuje právo vykonať kedykoľvek zmeny na výrobku bez predchádzajúceho upovedomenia za účelom prispôbenia právnym predpisom, normám, nariadeniam alebo z konštrukčných, obchodných, estetických dôvodov a iných dôvodov.

Gratulálunk a készülék kiválasztásához és üdvözöljük a Zelmer termékek felhasználói között.

A legjobb hatások elérése érdekében javasoljuk, hogy használjon eredeti Zelmer tartozékokat. Kifejezetten ehhez a termékekhez lettek kifejlesztve.

Kérjük figyelmesen olvassa el az alábbi használati utasítást. Különös figyelmet kell szentelni a biztonsági előírásoknak. A használati utasítást kérjük megőrizni, hogy a hajszárító későbbi használata során is rendelkezésre álljon.

Biztonsági előírások

Az alábbi információk az Ön egészségére és biztonságára vonatkoznak. A hajszárító első használata előtt feltétlenül ismerkedjen meg a használati utasítással és a biztonságra vonatkozó összes információval.

FIGYELMEZTETÉS: Az égési sérülések, áramütés vagy tűzveszély elkerülése végett tartsa be a biztonsági előírásokat.



Veszély! / Vigyázat!

A biztonsági előírások be nem tartása sérülésekhez vezet

- Megégés veszélye! Ne érintse meg a készülék forró felületeit.
- Működés közben ne tegye a hajszárítót nedves felületre, vagy ruhára.
- Ne használja fürdés közben.
- Ha használat közben a készülék megsérül, ne használja azt tovább, húzza ki a konnektorból és vigye szervízbe.
- Soha ne tegyen semmilyen tárgyat a hajszárító részeibe.
- Ne használja kültérben, vagy olyan helyen, ahol aeroszolt használnak, vagy oxigént adagolnak.
- Ha a hajszárító vízbeesik mielőtt kivinné a vízből húzza ki a hajszárítót a konnektorból. Ne nyúljon érte a vízbe. Ne használja újra a hajszárítót.
- Nyolc év feletti gyermekek, pszichikai, érzékszervi vagy értelmi képességeikben korlátozott személyek, valamint azok, akik nem rendelkeznek kellő tapasztalattal és ismerettel, a berendezést kizárólag felügyelettel, vagy a lehetséges veszélyek és a használat módjának előzetes ismertetése után használhatják azt. Nem szabad megengedni, hogy a gyermekek játszanak a berendezéssel. Nyolc év feletti gyermekek, megfelelő felügyelet mellett, tisztíthatják és karbantarthatják a berendezést.
- Ha a csatlakozókábel megsérül, akkor azt a gyártónál, szakszervízben vagy megfelelő képzéssel rendelkező szerelőnél ki kell cserélni a sérülések elkerülése végett.
- A készüléket csak megfelelő képzéssel rendelkező szerelő szerelheti. Helytelen javítás veszélyt jelent

a felhasználóra. Hiba esetén javasoljuk, hogy keresse fel a ZELMER szakszervízt.

- Használat közben a hajszárító átmelegszik. Ne tegye a a hajszárítót gyúlékony anyagok közelébe.
- Ne irányítsa a hajszárítót szem, kéz, vagy más hőre érzékeny testrész irányába.
- Kikapcsolt hajszárító esetén is fennáll az esetleges sérülés veszélye. Használat után, vagy tisztítás során mindig legyen áramtalanítva a hajszárító.
- A kiegészítő tartozékok használat során felmelegedhetnek. Mielőtt megérintené őket várja meg míg azok kihűlnek.
- Ha a hajszárítót a fürdőszobában használja, használat után húzza ki a konnektorból, mert a víz közelsége még kikapcsolt hajszárító esetén is veszélyes.

VIGYÁZAT: Ne használja a készüléket fürdőkád, zuhanyzó vagy más hasonló víztartály közelében.



Vigyázat!

Ha nem tartja be az előírásokat veszélynek teszi ki a tulajdonát

- Mikor a hajszárítót ki van kapcsolva, ne hagyja azt felügyelet nélkül. Tűzveszélyes.
- Bizonyosodjon meg róla, hogy a kifúvó és a légszűrő nyílások sose legyenek elzárva.
- Ne merítse vízbe a hajszárítót és a csatlakozókábeleket. Soha ne tegye úgy le a hajszárítót, hogy az még beakasztott állapotban vízbe eshessen.
- Ne tegye és ne tárolja a készüléket olyan helyen ahol az vízbeeshet, vagy összefrűcskölödhet.
- Soha ne próbálja éles eszközök (pl. fésű) segítségével eltávolítani az esetleges port vagy idegen testeket a hajszárító belsejéből.
- Soha ne hárja el a kifúvó és légszűrő nyílásokat, valamint ne tegye a hajszárítót olyan puha felületekre, mint ágy, fotel, vagy más olyan hely, melyre rátéve a nyílások elzáródhatnak.
- A készülék nem használható külső időkapcsolóval vagy más távkapcsolóval.
- Tartsa a csatlakozókábel távol a forró felületektől.
- Mielőtt eltenné a hajszárítót várja meg míg az kihűl.
- Ne húzza ki a csatlakozókábel a kábelnél fogva, csak is a dugójánál fogva.
- Ne tekerje a csatlakozókábel a hajszárító köré (a kábel elszakadhat).
- Tilos a hajszárítót bármivel is letakarni, mert az hőfelhalmozódást okozhat a hajszárító belsejében.
- Ne használjon nem ajánlott kiegészítő tartozékokat.



Javaslat

Információk a termékről és felhasználási javaslatok

- A hajszárító csak hajszárításra használható.
- A hajszárító csak háztartási használatra alkalmas.
- Ha kölcsönadja a hajszárítót, mellékelje a használati utasítást is. A használatra már nem alkalmas hajszárítót a Hulladék Kezelési Rendeletnek megfelelően lehet hasznosítani, a környezetvédelmet szem előtt tartva. A hajszárítót nem szabad háztartási hulladékokkal együtt kidobni. Vegye fel a kapcsolatot a helyi hulladékkezelővel.
- Használat után mindig kapcsolja ki és áramtalanítsa a hajszárítót.
- A hajszárítót csak a használati utasításnak megfelelően használja.

FIGYELEM: A nagyobb biztonság érdekében a fürdőszoba áramellátását biztosító elektromos áramkörbe ajánlatos max. 30 mA-es érzékenységű áram-védőkapcsolót (RCD) beiktatni. Ebben a kérdésben forduljon szakképzett villanyszerelőhöz.

A biztonságos használatra vonatkozó tanácsok

A hajszárító túmelegedés elleni védelemmel rendelkezik, ami a készüléket a belőle távozó levegő túl magas hőmérséklete vagy a légbeszívó nyílásainak részleges eldugulása esetén kikapcsolja. Abban az esetben, ha a hajszárító a használata közben kikapcsolódik, az összes kapcsológombot kapcsolja ki és várja meg, míg a készülék teljesen kihűl (ez kb. 5-10 percig tart), ekkor a biztonsági rendszer automatikusan visszatér eredeti állapotába. Az újbóli használat

előtt ellenőrizze, hogy a légbeszívó és légfúvó nyílásai nincsenek-e eldugulva. Szükség esetén húzza ki a hálózati dugót a konnektorból és tisztítsa ki a nyílásokat. A használat során ne fedje be a légáramló nyílásokat és ügyeljen arra, hogy ne kerüljön haj a hajszárító belsejébe.

Műszaki adatok

A műszaki paramétereket a termék névleges adattáblája tartalmazza.

A hajszárító II. érintésvédelmi osztályban készültek .

A ZELMER hajszárító az érvényes szabványoknak megfelel.

Zajszint: $L_{WA} = 83$ dB/A.

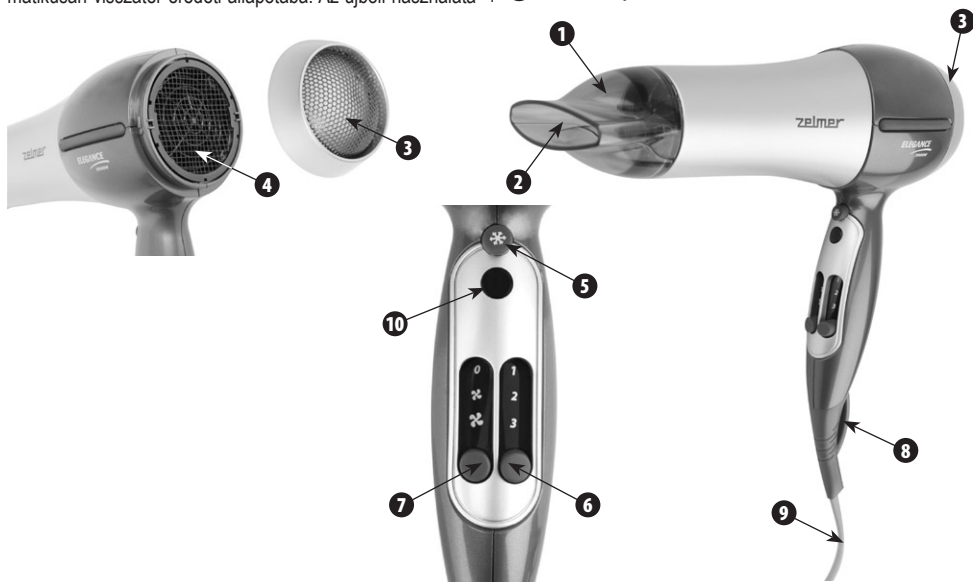
A készülék az alábbi irányelveknek megfelelő:

- Kísérletességű elektromos berendezések (LVD) – 2006/95/EC.
- Elektromágneses kompatibilitás (EMC) – 2004/108/EC.

A készülék a névleges adattáblázon CE jelzéssel van ellátva.

A hajszárító szerkezeti felépítése

- 1 Légszűrőtől előtét
- 2 Légfúvó
- 3 A légbeszívó védőfedele
- 4 Légszűrőrács
- 5 A hideg levegő fújásának nyomógombja
- 6 A hőfok beállításának nyomógombja (alacsony, közepes, magas)
- 7 A légfúvás sebességének a nyomógombja (kikapcsolva, alacsony, magas)
- 8 „Akasztófűl”
- 9 Hálózati kábel
- 10 Ionizálás-kijelző



A hajszárító kezelése és működése

ION-TECHNOLÓGIA

A hajszárító negatív ionokat kibocsátó generátorral van felszerelve, amelyek növelik a nedvesség megkötését, és ennek köszönhetően a haj a berakása közben nem szárad meg, ezen kívül puhább és fényesebb lesz. Az ionizáló funkció a hajszárító bekapcsolásakor automatikusan működésbe lép. Az ionizálás felgyulladó kijelzője (10) azt mutatja, hogy az ionizáló funkció be van kapcsolva.

HIDEG LEVEGŐ FÚJÁSA

A hajszárító a hideg levegő fújásának a nyomógombjával rendelkezik, ami a megfelelő frizura rögzítésére szolgál. Nyomja meg és tartsa benyomva a hideg levegő fújásának a nyomógombját (5). Engedje ki a hideg levegő fújásának a nyomógombját (5), ami után a készülék visszatér az eredeti léghőmérsékletes módba.

HAJÁPOLÁS

Az optimális eredmények elérése céljából a hajformázás előtt mossa meg a haját samponnal és öblítse le, majd törölje meg törülközővel, hogy a felesleges vizet felszívja belőle.

GYORS HAJSZÁRÍTÁS

Válassza ki a hőfok (6) és a légfúvás sebességének (7) magas/közepes beállítási fokozatát, majd végezze el a haj előzetes szárítását. A felesleges víz kirázása céljából használjon hajkefét vagy végezze el ezt a kezével, közben a hajszárítót folyamatosan mozgatva szárítsa meg a haját.

A HAJ EGYESÍTÉSE

Válassza ki a hőfok (6) magas/közepes beállítási fokozatát és végezze el a haj előzetes szárítását. Amikor a haja már majdnem száraz, helyezze fel a haj formázására szolgáló légszűrőt elötétet (1) (ami minimalizálja a haj becsavarodását) és csökkentse a hőfokot (6) valamint a légfúvás sebességét (7). Ossza a haját tincsekre és rétegekre. Használjon kör alakú vagy lapos hajkefét, amit a hajban felülről lefelé mozgasson, ily módon lassan egyenesítse ki az összes tincset, a hajtőtől a hajszálak végéig. Az alsó réteg hajtincseinek a kiegyenesítése után kezdje meg a középső réteg tincseinek az egyenesítését, majd legvégül ezt a műveletet végezze el a haj felső rétegén is.

TERMÉSZETESEN GÖNDÖR HAJ

A hőfok (6) és a légfúvás sebességének (7) magas/közepes beállítási fokozatát alkalmazva a hajtincseket fogja erősen az ujjai közé, fordítsa el a tincseket a természetes göndörödési irányukba és a légáramlatot az ujjak közé irányítva szárítsa meg őket. A kívánt eredmény elérése után alkalmazza a hideg levegőt (5) és minden tincset formázzon be. A haj nagyobb terjedelmének az elérése céljából hajoljon előre és a hajszárítást végezze fordított helyzetben.

A HAJ DÚSÍTÁSA ÉS TERJEDLMÉNEK NÖVELESE

A hajszárítót állítsa a hőfok (6) és a légfúvás sebességének (7) magas/közepes beállítási fokozatára, a haját a tarkón a hajtövektől kezdve szárítsa. Ossa részekre a haját, majd a szárítás közben használjon hajkefét vagy az ujjait, hogy

a haj természetes elrendezése megmaradjon. Ez azt eredményezi, hogy a haj a hajtőnél megemelkedik, ami végeredményben a nagyobb terjedelmű haj benyomását kelti.

A HAJ FORMÁZÁSA

A hajszárítót állítsa be a légfúvás közepes vagy alacsony hőfokára (6) és a precízebb hajszárítás érdekében helyezze fel a légszűrőt elötétet (1). Ossa részekre a haját és a formázását végezze el kör alakú hajkefével. A hajtincseket a kívánt irányban tekerve a levegőt közvetlenül a hajra irányítsa. Amennyiben a haj formázása közben még jobb eredményt kíván elérni, a légáramlást 2-5 másodpercen keresztül irányítsa minden egyes hajtincsre.

A hajszárító tisztítása és karbantartása

- A hajszárító kizárólag háztartásbeli használatra készült.
- A hajszárítót mindig kapcsolja ki és húzza ki a hálózati dugót a konnektorból.
- Javasoljuk a légbeszívó védőfedelét (3) időnként levenni, hogy a védőfedelet valamint az alatta lévő szűrőrácsot ki lehessen tisztítani.
- Állítsa a kapcsológombot (7) a „0” pozícióba, a hajszárítót pedig kapcsolja ki a konnektorból.
- Vegye le a levegő bemeneti nyílásának a védőfedelét (3), azt az óramutató járásával ellenkező irányba fordítsa. Tisztítsa meg a védőfedelet a kefével valamint a védőfedél (3) alatti légszűrőrácsot (4).
- Szerelje vissza a légszűrőrácsot valamint a védőfedelet (3), azt az óramutató járásával megegyező irányba fordítsa.
- A hajszárító burkolatát nedves ruhával lehet letörölni, majd törölje szárazra.

TÁROLÁS

- Ha a hajszárítót nem használja, a hálózati dugóját mindig húzza ki a konnektorból.
- A készülék használata után várja meg, míg az kihűl és tegye el száraz, hűvös helyre, ahol gyermekek nem férhetnek a közelébe.
- A hálózati kábelt (9) sohasem tekerje a hajszárító köré, mert az a korai elhasználódását és a vezeték megtörését okozhatja. A kábellel óvatosan bánjon, hogy hosszú ideig működőképes maradjon, ne rángassa, ne csavarja és ne húzza, különösen a hálózati dugónak a konnektorból történő kihúzásakor. Ha a kábel a hajszárító használatában közben megcsavarodik, egyenesítse ki.
- A hajszárító használatának kényelmesebbé tétele céljából a készülék akasztófüllel (8) rendelkezik, amelyre felakasztva a hajszárító tárolható, azzal a feltétellel, hogy a hajszárítóra nem fog víz csöpögni.

Környezetvédelem – óvjuk környezetünket

A karton csomagolás javasoljuk leadni a hulladékgyűjtő helyre.

A polietilén (PE) zsákot dobja műanyag gyűjtő konténerbe. A hálózathoz való kikapcsolás után a használt készüléket szét-szerelni, a műanyag alkatrészeket leadni másodlagos nyersanyag felvásárló helyen.

A fém alkatrészeket leadni a MÉH-be.



Nem dobható ki háztartási hulladékkal együtt!!!

Az Importőr/gyártó nem vállal felelősséget azon hibákért, amelyet a nem rendeltetésszerű, vagy helytelen használat eredményez. A garancia nem terjed ki arra a készülékre, amelyen fel nem jogosított személy általi javítás állapítható meg.

Az Importőr/gyártó fenntartja magának a jogot a termék módosítására tetszőleges időpontban, előzetes értesítés nélkül az előírásoknak, szabványoknak, direktíváknak való megfelelés, vagy konstrukciós, kereskedelmi, esztétikai és egyéb okok miatt.

Vă felicităm pentru că ați ales aparatul nostru și vă urăm bun-venit în rândul utilizatorilor de produse ale firmei Zelmer.

Pentru a obține cele mai bune rezultate vă recomandăm să folosiți doar accesoriile originale fabricate de firma Zelmer. Accesoriile au fost proiectate special pentru acest produs.

Vă rugăm să citiți cu atenție instrucțiunile de utilizare de față. Se cuvine să acordați o atenție deosebită indicațiilor privind siguranța. Vă rugăm să păstrați instrucțiunile de față, pentru a le putea consulta și mai târziu, în timpul utilizării uscătorului.

Indicații privind siguranța

Aceste informații privesc sănătatea și siguranța dumneavoastră. Înainte de prima utilizare a uscătorului de păr, vă rugăm să consultați în mod obligatoriu toate instrucțiunile de utilizare și toate informațiile privind siguranța.

AVERTIZARE: Respectați regulile de mai jos pentru a evita riscul de arsuri, electrocutare sau incendiu.



Pericol! / Atenționare!

Nerespectarea regulilor poate provoca răni

- Pericol de arsuri! Nu atingeți suprafețele aparatului când sunt fierbinți.
- Nu așezați aparatul pe suprafețe umede sau pe haine atunci când este în funcțiune.
- Nu folosiți aparatul când faceți baie.
- În cazul în care în timpul utilizării apare o defecțiune scoateți mufa din priză și trimiteți aparatul la service.
- Nu introduceți și nu înfingeți niciun obiect în orificiile uscătorului.
- Nu folosiți în exterior sau acolo unde sunt folosite produse cu aerazol (pulverizator) sau în locurile unde se alimentează oxigen.
- Scoateți mufa din priză în cazul în care uscătorul cade în apă înainte de a-l scoate din apă. Nu încercați să îl scoateți din apă mai întâi. Nu folosiți uscătorul acesta mai târziu.
- Copiii care au depășit vârsta de opt ani, persoanele cu capacități psihice, senzoriale sau mentale limitate cât și persoanele fără experiență și competențe relevante pot utiliza acest dispozitiv numai sub supraveghere sau după ce le-au fost explicate pericolele utilizării greșite și după ce au fost instruite cu privire la utilizarea în siguranță a echipamentelor. Nu lăsați copiii să se joace cu dispozitivul. Se permite ca dispozitivul să fie curățat și întreținut de către copii care au depășit vârsta de opt ani, cu condiția că aceștia vor fi supravegheați.
- În cazul în care cablul nedemontabil s-a deteriorat trebuie înlocuit la producător într-un atelier de reparații ori de către o persoană calificată pentru a evita pericolul.
- Aparatul poate fi reparat doar de către persoane autorizate. Reparațiile efectuate necorespunzător pot con-

stitui un pericol grav pentru utilizator. În cazul în care apar defecțiuni vă rugăm să vă adresați la punctul de service autorizat ZELMER.

- Atunci când este utilizat uscătorul se încălzește. Nu amplasați uscătorul în apropierea substanțelor inflamabile.
- Nu îndreptați fluxul de aer fierbinte în direcția ochilor, mâinilor sau altor locuri sensibile la căldură.
- Pericolul poate apărea chiar și în cazul în care uscătorul este oprit. Trebuie să decuplați mereu uscătorul de la sursa de alimentare după ce îl folosiți, sau atunci când doriți să-l curățați.
- Accesoriile se pot încălzi de asemenea. Trebuie să le lăsați să se răcească înainte de a le atinge.
- **Atunci când folosiți uscătorul în baie scoateți-l din priză după ce îl utilizați deoarece apropierea apei constituie un pericol chiar și în cazul în care uscătorul este oprit.**

AVERTIZARE: Nu folosiți acest aparat în apropierea căzilor, dușurilor, piscinelor sau altor rezervoare asemănătoare cu apă.



Atenție!

Nerespectarea poate provoca pagube materiale

- Nu lăsați aparatul nesupravegheat atunci când este pornit. Risc de incendiu.
- Asigurați-vă că orificiul de intrare și cel de ieșire a aerului nu sunt niciodată blocate.
- Nu cufundați niciodată uscătorul, cablul de alimentare sau mufa în apă. Nu așezați uscătorul niciodată în jos astfel încât aceasta să cadă în apă fiind încă pornit.
- Nu așezați și nu depozitați aparatul într-un loc de unde poate cădea în apă sau în care poate fi stropit.
- Nu încercați niciodată să scoateți praful sau să îndepărtați corpuri străine din interiorul uscătorului cu obiecte ascuțite (de ex. pieptene).
- Nu blocați niciodată orificiul de intrare sau de ieșire a aerului și nici nu așezați uscătorul pe o suprafață moale cum ar fi patul sau canapeaua unde orificiile de circulare a aerului ar putea fi blocate.
- Aparatul nu este destinat pentru utilizare cu întrerupătoare cu temporizare externe sau cu circuite separate de control de la distanță.
- Țineți cablul de alimentare departe de suprafețele fierbinți.
- Lăsați aparatul să se răcească înainte de a-l așeza.
- Nu trageți de cablu pentru a decupla uscătorul și trageți de mufă pentru a face acest lucru.
- Nu înfășurați cablul de alimentare în jurul uscătorului (risc de rupere a cablului).
- Nu acoperiți niciodată aparatul deoarece acest lucru poate provoca acumularea de căldură în interiorul acestuia.
- Nu folosiți alte accesorii decât cele recomandate.



Indicații

Informații despre produs și indicații referitoare la utilizarea acestuia

- Aparatul poate fi utilizat doar pentru uscarea părului.
- Uscătorul este destinat doar pentru uz casnic.
- Vă rugăm ca atunci când încredințați uscătorul altei persoane să-i înmânați de asemenea instrucțiunile. În cazul uscătoarelor cu durata de utilizare epuizată vă trebuie să le îndepărtați conform normelor legislative în vigoare referitoare la protecția mediului așa cum sunt definite de Legea de Gestionare a Deșeurilor. Aruncarea uscătorului împreună cu alte deșeuri casnice este interzisă. Vă rugăm să luați legătura cu centrul local de gestionare a deșeurilor.
- Decuplați uscătorul de la rețeaua de curent de fiecare dată după utilizare.
- Folosiți uscătorul doar în modul corespunzător cu destinația acesteia, astfel cum este descris în această instrucțiune.

ATENȚIE: Pentru a asigura o protecție adițională, se recomandă instalarea pe circuitul electric, care alimentează baia, a unui dispozitiv diferențial (RCD) cu intensitatea nominală a curentului ce nu depășește valoarea de 30 mA. Pentru a face acest lucru trebuie să luați legătura cu un electrician specialist.

Indicații privind siguranța

Uscătorul este prevăzut cu sistem de protecție împotriva supraîncălzirii, care închide aparatul în cazul unei temperaturi prea înalte a aerului care circulă sau ca urmare a obturării parțiale a orificiilor pentru circulația aerului. În cazul în care uscătorul se oprește în timpul folosirii sale, închideți toate întrerupătoarele și lăsați-l să se răcească (durează cca. 5-10 minute); se va produce în mod automat resetarea sistemului de protecție. Înainte de a utiliza mai departe uscătorul, veri-

ficați dacă orificiile de intrare și de ieșire a aerului nu sunt astupate. Dacă este necesar, scoateți ștecărul din priză și curățați orificiile. În timpul utilizării, nu obturați orificiile pentru circulația aerului și nu lăsați să intre fire de păr în uscător.

Date tehnice

Parametri tehnici sunt înscrși pe eticheta cu specificații tehnice a produsului.

Uscătorului de păr sunt construite în clasa a II a de izolație, nu necesită legare la pământ .

Uscătorul de păr ZELMER îndeplinește cerințele normelor în vigoare.

Zgomotul produs de aparat: 83 dB/A.

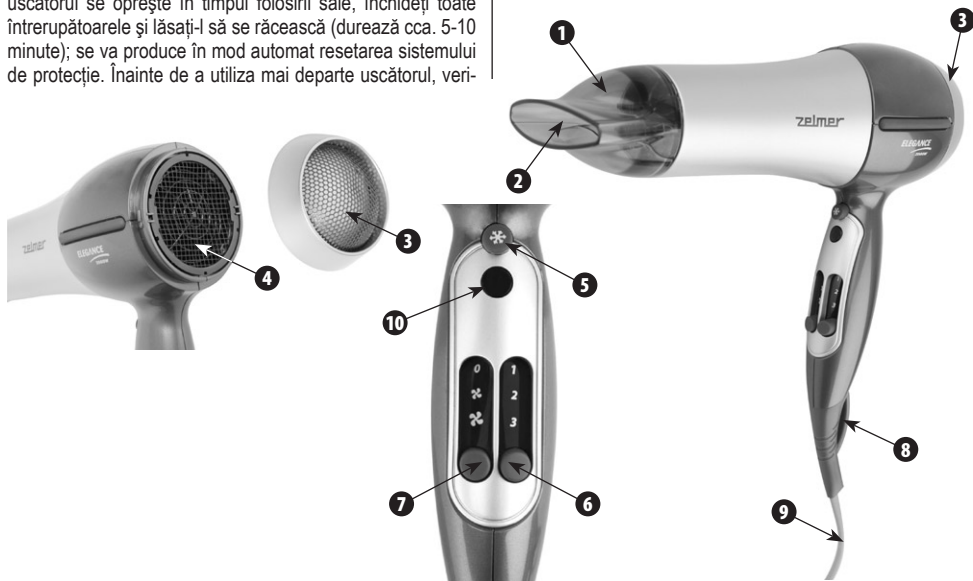
Aparatul este în conformitate cu cerințele directivelor:

- Aparatură electrică de joasă tensiune (LVD) – 2006/95/EC.
- Compatibilitate electromagnetică (EMC) – 2004/108/EC.

Produsul poartă inscripția CE pe eticheta cu specificații tehnice.

Structura uscătorului

- 1 Accesoriu terminal concentrator de aer
- 2 Admisie de aer
- 3 Capac pentru admisia de aer
- 4 Filtru de plasă
- 5 Buton pentru curentul de aer rece
- 6 Buton pentru fixarea temperaturii (scăzută, medie, înaltă)
- 7 Buton pentru fixarea vitezei (Închisă, mică, mare)
- 8 Agățătoare
- 9 Cablu de alimentare
- 10 Indicator pentru ionizare



Modalitatea de utilizare și funcționarea uscătorului

TEHNOLOGIA DE IONIZARE

Uscătorul este prevăzut cu generator încorporat de ioni negativi, care măresc capacitatea de absorbție a umezelii, datorită căreia părul nu se usucă în timpul modelării sale, este mai moale și mai strălucitor. Funcția de ionizare se pornește în mod automat când uscătorul este pus în funcțiune. Aprinderea indicatorului pentru ionizare (10) indică faptul că funcția de ionizare este pornită.

CURENTUL DE AER RECE

Uscătorul de păr este prevăzut cu un buton pentru curentul de aer rece, utilizat în aranjarea coafurii. Pentru a utiliza curentul de aer rece, apăsați și țineți apăsat butonul pentru curentul de aer rece (5). După încheierea utilizării, pentru a reveni la regimul normal de funcționare al uscătorului de păr, cu încălzirea aerului, nu mai mențineți butonul pentru curentul de aer rece (5) apăsat.

ÎNGRIJIREA PĂRULUI

Pentru a obține rezultate optime, trebuie ca, înainte de aranjarea coafurii, să spălați părul cu șampon, să-l clătiți și să-l ștergeți cu un prosop, pentru a îndepărta excesul de umezeală.

USCARE RAPIDĂ

Alegeți reglarea temperatură medie/înalță (6) și viteza curentului de aer (7) și procedați la o uscare preliminară a părului. Pentru eliminarea excesului de umezeală, folosiți perii sau mâna, uscând în același timp părul și mișcând în permanență uscătorul de păr.

ÎNDREPTAREA PĂRULUI

Alegeți reglarea temperatură medie/înalță (6) și viteza curentului de aer (7) și procedați la o uscare preliminară a părului. Când părul este aproape uscat, montați concentratorul de aer (1) pentru aranjarea părului (care micșorează răscuirea sa) și reduceți temperatura (6) și viteza (7) curentului de aer. Separați părul în șuvițe și părți. Folosiți o perie rotundă sau plată, periați părul de la rădăcină la vârfuri. În acest mod, îndreptați încet fiecare șuviță, de la rădăcină spre vârf. După ce ați îndreptat șuvițele din partea de jos, începeți îndreptarea celor din partea de mijloc și încheiați procesul cu îndreptarea șuvițelor din partea de sus.

PĂRUL ONDULAT ÎN MOD NATURAL

Folosind reglarea temperatură medie/înalță (6) și cea pentru viteza curentului de aer (7), prindeți bine șuvițele între degete, răsuçiți-le în sensul ondulării naturale și uscați-le, îndreptând curentul de aer printre degete. După obținerea efectului dorit, apăsați butonul pentru curent de aer rece (5) și dați o formă finală fiecărei șuvițe. Pentru a obține un volum mai mare, aplecați-vă în față și uscați părul în sens invers.

RIDICAREA ȘI MĂRIREA VOLUMULUI

Folosind uscătorul de păr cu reglarea temperatură medie/înalță (6) și cea pentru viteza curentului de aer (7), uscați

părul de la rădăcină spre vârf, începând cu partea din spate a capului. Împărțiți părul în șuvițe și folosiți o perie sau degetele pentru a-i în timpul uscării o formă naturală. Astfel se determină o ridicare a părului de la rădăcină, ceea ce dă o coafură cu un volum mărit al părului.

COAFARE

Fixați uscătorul de păr la temperatura medie sau scăzută (6) a curentului de aer și montați concentratorul de aer (1), pentru a obține o uscare precisă. Împărțiți părul în șuvițe și coafați-le folosind o perie rotundă. În timpul coafării părului în direcția dorită, îndreptați curentul de aer direct spre păr. Pentru a obține un efect mai bun al coafării în onduleuri, trebuie să țineți 2-5 secunde curentul de aer asupra fiecărei șuvițe.

Curățarea și păstrarea uscătorului de păr

- Uscătorul de păr este destinat numai folosirii casnice.
- Întotdeauna scoateți din funcțiune uscătorul de păr și scoateți ștecărul din priză electrică.
- Se recomandă din când în când scoaterea capacului de la admisia de aer (3) pentru a curăța filtrul-plasă de sub capac.
- Aduceți întrerupătorul (7) în poziția „0” și deconectați uscătorul de la sursa de alimentare cu energie electrică.
- Prindeți masca orificiului de aspirare a aerului (3), rotiți-o în sens invers mișcării acelor de ceasornic. Curățați masca cu ajutorul unei periuțe și curățați filtrul de plasă (4) care se află sub mască (3).
- Montați la loc filtrul de plasă și masca orificiului de aspirare a aerului (3), rotindu-le în sensul mișcării acelor de ceasornic.
- Puteți curăța carcasa uscătorului de păr cu o cârpă umedă, după aceea trebuie ștersă cu una uscată.

PĂSTRAREA USCĂTORULUI DE PĂR

- Dacă nu utilizați uscătorul de păr, trebuie să scoateți întotdeauna cablul de alimentare din priză.
- După utilizare, așteptați întotdeauna până ce uscătorul de păr se răcește și puneți-l într-un loc uscat, răcoros, unde să nu fie la îndemâna copiilor.
- Nu înfășurați niciodată cablul de alimentare (9) în jurul uscătorului, pentru că provoacă riscul uzării premature și al întreruperii cablului de alimentare. Trebuie să aveți grijă de cablul de alimentare, pentru a asigura păstrarea sa îndelungată în bună stare și pentru a evita deșirarea, răscuirea sau tragerea sa, mai ales prin scoaterea ștecărului din priză. Dacă, în timpul utilizării sale, cablul de alimentare se răsuște, el trebuie îndreptat în mod periodic.
- Pentru o mai comodă utilizare a uscătorului de păr, acesta este prevăzut cu o agățătoare (8), de care aparatul poate fi prins, cu condiția ca, în această poziție, să nu ajungă apă la el.

Ecologia – Ai grijă de mediul înconjurător

Fiecare consumator poate contribui la protecția mediului înconjurător. Acest lucru nu este nici dificil nici scump.

În acest scop:

- cutia de carton duceți-o la maculatură,
- pungile din polietilen (PE) aruncați-le în containere speciale pentru plastic,
- feliatorul uzat trebuie predat la punctele speciale de colectare, deoarece componentele periculoase ale dispozitivului pot fi un pericol pentru mediul înconjurător.



Nu aruncați aparatul împreună cu gunoiul menajer!!!

Importatorul/producătorul nu este responsabil pentru eventualele daune cauzate de o întrebuințare necorespunzătoare sau de nerespectarea regulilor de întrebuințare.

Importatorul/producătorul are dreptul să modifice produsul în orice moment, fără un anunț prealabil, în scopul adaptării lui la noile ordonanțe, norme, directive sau din motive de construcție, comerciale, estetice sau alte motive.

RU Уважаемые Пользователи!

Поздравляем Вас с выбором нашего устройства и приветствуем среди пользователей товарами Zelmer.

Чтобы достичь наилучших результатов, мы рекомендуем использовать только оригинальные аксессуары компании Zelmer. Они спроектированы специально для этого продукта.

Просим внимательно ознакомиться с настоящей инструкцией по обслуживанию. Особое внимание необходимо обратить на правила техники безопасности. Просим сохранить инструкцию, чтобы ею можно было пользоваться в ходе дальнейшей эксплуатации прибора.

Указания по технике безопасности и правильной эксплуатации

От настоящей информации зависит Ваше здоровье и безопасность. Перед первым включением фена для волос просим ознакомиться со всеми инструкциями по обслуживанию и правилами техники безопасности.

ВНИМАНИЕ: Следуйте этим правилам во избежание ожогов, поражения электрическим током или пожара.



Опасность! / Внимание! Несоблюдение правил грозит травмами

- Опасность ожога! Не прикасайтесь к горячим поверхностям устройства.
- Не кладите работающий фен на мокрую поверхность или одежду.
- Не используйте во время купания.
- Если во время использования фена наступит его повреждение, немедленно выньте вилку из розетки и отправьте фен в сервисную службу.
- Ни в коем случае не вставляйте никаких предметов в отверстия фена.
- Не используйте фен вне помещений, а так же там, где применяются продукты в аэрозоле (спрее) или в местах подачи кислорода.
- Если фен упал в воду, прежде чем вынуть его, отключите вилку из розетки электропитания. Не прикасайтесь к воде, не вынув вилки из розетки. После этого пользоваться феном запрещено.
- Дети старше 8 лет, люди с ограниченными психическими, физическими и интеллектуальными способностями, а также не имеющие соответствующего опыта и знаний могут пользоваться прибором только под присмотром взрослых или после ознакомления с указаниями по безопасной эксплуатации. Не позволяйте детям играть с прибором. Дети старше 8 лет могут производить очистку пылесоса только под присмотром взрослых.
- Если неотсоединяемый шнур питания поврежден, он должен быть заменен изготовителем, или спе-

циализированным сервисным предприятием, или квалифицированным специалистом, во избежание опасности.

- Ремонт устройства может выполнять только квалифицированный персонал. Неправильно произведенный ремонт может привести к серьезной опасности для пользователя. В случае каких-либо дефектов, рекомендуем обратиться в специализированный сервисный центр ZELMER.
- Во время работы фен нагревается. Не держите фен поблизости с легковоспламеняющимися материалами.
- Не направляйте горячий воздух на глаза, руки или другие части тела, чувствительные к телу.
- Опасность существует даже если фен выключен, всегда отключайте прибор от сети после использования или для его очистки.
- Насадки во время их применения и после могут нагреваться. Перед тем, как к ним дотронуться, им следует дать остыть.
- Если фен используется в ванной комнате, после его использования выньте вилку из розетки, поскольку близость воды представляет опасность даже тогда, когда фен выключен.

ВНИМАНИЕ: Не используйте этот прибор вблизи ванн, душев, бассейнов и иных подобных резервуаров с водой.



Внимание! Несоблюдение этих требований может привести к нанесению ущерба собственности

- Если фен включен, никогда не оставляйте его без присмотра. Риск возникновения пожара.
- Убедитесь в том, что, воздухозаборники и выпускные отверстия не заблокированы.
- Никогда не погружайте в воду фен, шнур и вилку. Никогда не кладите фен таким образом, чтобы возникла опасность его падения в воду во включенном состоянии.
- Не кладите и не храните фен в месте, в котором он может упасть в воду или быть обрызган водой.
- Ни в коем случае не пытайтесь удалить пыль или инородные предметы изнутри фена с помощью острых предметов (например, расчески).
- Никогда не заслоняйте воздухозаборник и выпускное отверстие, не кладите фен на мягкую поверхность, такую как кровать или диван, где могут быть закрыты отверстия для входа и выхода воздуха.
- Оборудование не предназначено для работы с внешним реле времени или отдельной системы дистанционного управления.
- Держите шнур электропитания вдали от горячих поверхностей.

- Перед тем как отложить фен, позвольте ему остыть.
- Для того, чтобы вынуть вилку из розетки, не тяните за шнур, а только за саму вилку.
- Не наматывайте шнур электропитания вокруг фена (во избежание повреждения провода).
- Никогда не накрывайте ничем фен, поскольку это может привести к накоплению тепла внутри фена.
- Не используйте не рекомендованных насадок.



Советы

Информация о изделии и рекомендации по его применению

- Фен должен применяться только для сушения волос.
- Фен предназначен исключительно для домашнего использования.
- В случае передачи фена другому лицу, пожалуйста, отдайте ему также и инструкцию. Фены, пришедшие в негодность, должны быть утилизированы в соответствии с действующими экологическими нормами и в соответствии с законом об отходах. Не выбрасывайте фен вместе с бытовыми отходами. Пожалуйста, проконсультируйтесь с местным центром по утилизации отходов.
- Всегда выключайте фен из сети после использования.
- Используйте фен только по назначению, так, как это описано в данной инструкции.


ПРИМЕЧАНИЕ: Для обеспечения дополнительной защиты целесообразно установить в электрическую цепь электропитания ванной устройство защиты от скачков напряжения (RCD) с номинальным током не превышающим 30 мА. Для этого следует обратиться к специалисту-электрику.

Дополнительные меры предосторожности

Данный электроприбор оборудован автоматическим устройством защиты от перегрева. При перегреве прибор отключится. В этом случае немедленно выключите фен выключателем, а затем отключите от питающей сети. Дайте ему остыть. Когда прибор остынет (ок. 5-10 минут), защита отключится автоматически. Перед очередным включением убедитесь, что воздухозаборные отверстия чистые. В случае необходимости нужно вынуть вилку из розетки и очистить отверстия. Во время использования прибора не допускайте до попадания волос внутрь воздухозаборных отверстий, а также следите за тем, чтобы они всегда были чистыми.

Техническая характеристика

Технические параметры указаны на заводском щитке прибора.

Фена имеют II класс изоляции, не требуют заземления .

Фен для волос ZELMER отвечает требованиям действующих норм.

Уровень шума: 83 дБ/А.

Прибор отвечает требованиям директив:

- Директива по низковольтному оборудованию (LVD) – 2006/95/ЕС.
- Директива по электромагнитной совместимости (EMC) – 2004/108/ЕС.

Прибор маркирован знаком соответствия CE.

Устройство фена для волос

- 1 Насадка- концентратор
- 2 Воздухозаборное отверстие
- 3 Съемная решетка воздухозаборника
- 4 Сетчатый фильтр
- 5 Кнопка подачи холодного воздуха
- 6 Переключатель температурного режима (низкий, средний, высокий)
- 7 Переключатель скорости подачи воздуха (выключен, низкая, высокая)
- 8 Петля для подвешивания
- 9 Сетевой питающий провод
- 10 Индикатор ионизации



Принцип действия и обслуживание фена

ТЕХНОЛОГИЯ ИОНИЗАЦИИ

Встроенный в фен генератор излучает поток отрицательных ионов, которые увеличивают поглощение влаги и предотвращают электризацию волос во время моделирования, делая их мягкими, гладкими и блестящими. Функция ионизации включается автоматически одновременно с включением фена. При этом загорается индикатор ионизации (10), который сигнализирует, что функция ионизации включена.

ПОДАЧА ХОЛОДНОГО ВОЗДУХА

В данной модели предусмотрена функция подачи холодного воздуха для фиксации формы прически. Нажмите и придержите кнопку подачи холодного воздуха (5). Когда холодный воздух уже не будет нужен, отпустите кнопку подачи холодного воздуха (5), чтобы возвратиться к режиму нормальной работы фена с нагревом.

УХОД ЗА ВОЛОСАМИ

Для достижения оптимального результата перед сушкой и укладкой вымойте волосы шампунем и вытрите так, чтобы удалить излишки влаги.

БЫСТРАЯ СУШКА

Установите высокую/среднюю температуру нагрева (6) и скорость (7) подачи воздуха и слегка подсушите волосы. Одновременно с сушкой волос удаляйте избыток влаги, расчёсывая волосы пальцами или щеткой.

ВЫПРЯМЛЕНИЕ ВОЛОС

Установите высокую/среднюю температуру нагрева (6) и слегка подсушите волосы. Как только волосы станут почти сухими, прикрепите к фену насадку-концентратор (1) для укладки волос (который сводит эффект завивки к минимуму) и уменьшите температуру нагрева (6) и скорость (7) подачи воздуха. Разделите волосы на слои и пряди. Пользуясь круглой или плоской щеткой, выпрямляйте каждую прядь волос от корней до кончиков, одновременно просушивая волосы феном с надетым концентратором. После того, как нижний слой волос будет выпрямлен, переходите к выпрямлению следующего слоя. Верхний слой волос выпрямляйте в последнюю очередь.

ЕСТЕСТВЕННЫЕ ВОЛНЫ

Установив среднюю/низкую температуру нагрева (6) и скорость (7) подачи воздуха, сомните прядь волос между пальцами, уложите в направлении естественной укладки и сушите, направляя поток воздуха между пальцами. Чтобы закрепить достигнутый эффект, нажмите на кнопку (5) и обработайте каждую прядь кратковременным потоком холодного воздуха. Для придания волосам большего объема наклонитесь и в таком положении высушите волосы.

ПОДНЯТИЕ У КОРНЕЙ И УВЕЛИЧЕНИЕ ОБЪЕМА ВОЛОС

Установите высокую/среднюю температуру нагрева (6) и скорость (7) подачи воздуха. Разделите волосы на пряди и при помощи пальцев или щетки сушите волосы по направлению от корней до кончиков, начиная с задней части головы. Таким образом будет получен эффект приподнятия у корней и объемной прически.

УКЛАДКА ПРИЧЕСКИ

Установите среднюю/низкую температуру нагрева (6) и прикрепите к фену насадку-концентратор (1) для более аккуратной сушки. Разделите волосы на пряди и укладывайте их с помощью круглой щетки. В процессе укладки направляйте поток воздуха прямо на волосы. В случае необходимости более сильной фиксации, удерживайте поток воздуха над или под каждой прядью в течение 2-5 секунд.

Очистка и консервация фена

- Фен для волос предназначен исключительно для домашнего пользования.
- Всегда включайте фен и вынимайте вилку из розетки.
- Рекомендуется периодически снимать решетку воздухозаборника (3) для ее очистки и очистки находящегося под ней сетчатого фильтра.
- Переверните переключатель (7) в положение «0» и отсоедините фен от сети. Снимите решетку воздухозаборника (3), поворачивая в направлении против часовой стрелки. С помощью маленькой щётки очистите решетку и сетчатый фильтр (4), который находится под решеткой (3), от пыли и загрязнений.
- Установите на место сетчатый фильтр и решетку воздухозаборника (3), поворачивая ее в направлении по часовой стрелке.
- Протрите корпус фена сначала слегка влажной тряпочкой, а затем сухой тряпочкой.

ХРАНЕНИЕ

- Всегда выключайте и отсоединяйте прибор от сети, если им не пользуетесь.
- Перед тем как убрать фен на хранение, дайте ему остыть. Храните фен в сухом, прохладном, недоступном для детей месте.
- Не обматывайте сетевой питающий провод (9) вокруг прибора (во избежание повреждения провода). Следите за тем, чтобы не повредить сетевой питающий провод, не перекручивайте его и не обматывайте вокруг фена. Не вынимайте вилку из розетки, вытягивая ее за провод. Если провод во время эксплуатации перекручивается, прежде чем включить фен, необходимо распрямить провод.
- Для удобства хранения фен имеет специальную петлю для подвешивания (8). Следите за тем, чтобы на висящий фен не капала вода.

Экология – Позаботимся об окружающей среде!

Каждый пользователь может способствовать охране окружающей среды. Это не является ни трудным, ни слишком дорогостоящим.

С этой целью: картонную упаковку сдайте на макулатуру, мешочки из полиэтилена (PE) бросьте в контейнер для пластика, использованное устройство отдайте в соответствующий пункт сбора, поскольку находящиеся в устройстве опасные компоненты могут быть угрозой для окружающей среды.



Не выбрасывайте вместе с бытовыми отходами!!!

Импортер/изготовитель не несёт ответственности за возможный ущерб, причинённый эксплуатацией устройства не по назначению или ненадлежащим обслуживанием.

Импортер/изготовитель оставляет за собой право модифицировать изделие в любое время, без предварительного уведомления, с целью приведения в соответствие с юридическими нормами, нормами, директивами или в связи с конструкторскими, торговыми, эстетическими или другими причинами.

Поздравяваме Ви за избора и добре дошли сред потребителите на продукти ZELMER.

За постигане на най-добри резултати Ви препоръчваме да използвате само оригинални аксесоари от фирмата ZELMER. Те са проектирани специално за тези продукти.

Моля прочетете внимателно тази инструкция за употреба. Особено внимание обърнете на препоръките за безопасност. Моля запазете инструкцията за употреба, за да можете да я ползвате и по време на по-нататъшното използване на сешоара.

Препоръки за безопасност

Тази информация се отнася за Вашето здраве и безопасност. Преди първото използване на сешоара за коса е задължително да се запознаете с всички упътвания за използване и информацията, отнасяща се за безопасността.

ПРЕДУПРЕЖДЕНИЕ: Спазвайте долупосочените правила, за да избегнете риск от опарване, поражение от ток или пожар.



Опасност!/Предупреждение!

Опасност от телесни повреди вследствие на неспазването

- Опасност от опарване! Не се докосвайте до горещи повърхности на устройството.
- Не слагайте фена по време на работата върху мокра повърхност или дрехи.
- Не употребявайте при къпането.
- Ако по време на употребата настъпи повреда, незабавно изгледете захранващия щепсел и изпатрете фена в съвиз.
- Никога не слагайте или не пхайте никакви предмети в отворите на фена.
- Не употребявайте навън или там, където се използват продукти в спрей (атомизер), или където се подава кислород.
- Ако фенът падне във водата, изгледете захранващия щепсел преди да го извадите. Не посягайте към него във вода. След това фенът не бива да се употребява.
- Деца над осемгодишна възраст, лица с ограничени умствени, сетивни или физически способности и лица без опит и нужните знания могат да използват уреда само под надзора или след по-ранно обяснение на възможните рискове и опасности и инструкцията за безопасна употреба на уреда. Не позволявайте на деца да си играят с уреда. Деца над осемгодишна възраст могат да почистват или извършват действия по поддръжка на устройството само под надзор.
- Ако неотключаемият захранващ кабел се повреди, той трябва да е сменен от производителя или

в специализирано ремонтно предприятие, или от квалифицирано лице, за да се избегне опасност.

- Ремонти на устройството могат да се провеждат изключително от обучен персонал. Неправилно проведен ремонт може да предизвика сериозна опасност за потребителя. При появяване на дефекти препоръчваме да се обърнете в специализиран съвизен пункт на ZELMER.
- По време на работата фенът става горещ. Не поместявайте фена близо до леснозапалими материали.
- Не насочвайте горещ въздух накъм очите, ръцете или други места, чувствителни към топлина.
- Опасността е налице също така при изключен фен. Винаги трябва да отключите фена от захранването след употреба или за почистването му.
- Там, където има накрайници, те могат да станат горещи по време на употребата и след нея. Преди да се докоснете до тях, трябва да ги оставите да изстинат.
- Ако фенът се употребява в баня, след употребата извадете щепсела от гнездото, тъй като близостта на вода съставя опасност дори когато фенът е изключен.

ПРЕДУПРЕЖДЕНИЕ: Не употребявайте настоящото устройство близо до вани, душеве, басейни и подобни резервоари на вода.



Внимание!

Опасност от имуществени вреди вследствие на неспазването

- Ако фенът е включен, никога не го оставяйте без надзор. Опасност от пожар.
- Осигурете се, че входният и изходният отвор никога не са блокирани.
- Никога не потапяйте фена, захранващия кабел или щепсела във вода. Никога не слагайте фена така, че да може да падне във вода, като остава включен.
- Не поместявайте или не съхранявайте устройството на мястото, където то може да падне във водата или да бъде опръскано с нея.
- Никога не се опитвайте да отстранявате прах или чужди тела отвътре от фена, като употребявате остри предмети (напр. гребен).
- Никога не блокирайте входния или изходния отвор за въздух или не слагайте фена върху мека повърхност, като легло или софа, където отворите за течение на въздух могат да бъдат блокирани.
- Устройството не е предназначено за работа с употреба на външни часовникови прекъсвачи или на отделна система за дистанционна регулация.
- Държете захранващия кабел далече от горещи повърхности.

- Преди да отложите фена, оставете го да изстине.
- Не изтегляйте захранващия щепсел, като дърпате захранващия кабел, а единствено самия щепсел.
- Не увивайте захранващия кабел наоколо фена (риск от скъсване на кабела).
- Никога не бива да прикривате фена с нещо, тъй като това може да предизвика натрупване на топлината вътре в него.
- Не употребявайте не препоръчвани наставки.



Указание

Информация за продукт и указания относно ползването му

- Фенът трябва да се употребява изключително за сушене на коса.
- Фенът е предназначен изключително за домашна употреба.
- При предаване на фена на друго лице моля да предадете на него и инструкцията. Колкото за фенове, за които е изтекъл срокът за експлоатационна трайност, трябва да ги отстраним съгласно действащите разпоредби по опазване на околната среда, съгласно закона за управление на отпадъци. Не бива да изхвърляте фена заедно с битовите отпадъци. Моля да се свържете с местното учреждение по управление на отпадъци.
- Винаги изключвайте фена от мрежата след приключване на употреба.
- Употребявайте фена единствено по начина, съответен на предназначението му, както е описано в настоящата инструкция.


ВНИМАНИЕ: За да осигурите допълнителна защита, препоръчва се да инсталирате в електрическата верига, захранваща банята, устройство за диференциален ток (RCD) с номинален диференциален ток, не превишаващ 30 mA. За тази цел трябва да се обърнете към специалист-електрик.

Препоръки за безопасност

Сешоарът има защита срещу прегряване, която изключва уреда, в случай че температурата на изходящия въздух е прекалено висока или ако входящият отвор на въздуха е отчасти запушен. Ако сешоарът се изключва по време на използване, изключете всички превключватели и оставете сешоара да изстине (това трае около 5-10 минути), тогава защитите автоматично ще се ресетнат. Преди отново да използвате уреда, проверете дали входящите и изходящите отвори на въздуха не са запушени. В случай на необходимост извадете щепсела от контакта и почистете отворите. По време на използване не запушвайте отворите на въздуха и внимавайте косата да не влезе вътре в сешоара.

Технически данни

Техническите параметри са дадени на информационната табелка на уреда.

На сешоара имат II клас изолация, не се нуждаят от заземяване .

Сешоарът ZELMER отговаря на изискванията на действащите стандарти.

Ниво на шум: 83 dB(A).

Уредът отговаря на изискванията на директивите:

- Нисковолтови съоръжения (LVD) – 2006/95/EC.
- Електромагнитна съвместимост (EMC) – 2004/108/EC.

Уредът е обозначен със знак CE на информационната табелка.

Устройство на сешоара

- 1 Концентратор
- 2 Изходящ отвор на въздуха
- 3 Капаче на входящия отвор на въздуха
- 4 Мрежест филтър
- 5 Бутон на студената въздушна струя
- 6 Бутон за настройка на температурата (ниска, средна, висока)
- 7 Бутон за настройка на скоростта (изключен, ниска, висока)
- 8 Халка за окачване
- 9 Захранващ кабел
- 10 Индикатор на йонизирането



Употреба и работа на сешоара

ЙОННА ТЕХНОЛОГИЯ

Сешоарът има вграден генератор на отрицателни йони, увеличаващи поглъщането на влага, благодарение на което косата не се изсушава по време на моделиране и е много мека и блестяща. Функцията йонизиране се включва автоматично при включване на сешоара. Светещият индикатор на йонизирането (10) означава, че функцията йонизиране е включена.

СТУДЕНА ВЪЗДУШНА СТРУЯ

Сешоарът има бутон за студена въздушна струя за фиксирание на фризура. За да включите студената въздушна струя, натиснете и задръжте бутона на студената въздушна струя (5). След приключване на използването пуснете бутона на студената въздушна струя (5), за да се върнете към нормалния режим на работа на сешоара с нагряване.

ГРИЖА ЗА КОСАТА

За постигане на най-добри резултати преди стилизиране на фризура измийте косата с шампоан, изплакнете я и я подсушете с кърпа, за да не бъде прекалено мокра.

БЪРЗО СУШЕНЕ

Изберете висока/средна степен на температурата (6) и скорост на въздушната струя (7) и изсушете отчасти косата. За отстраняване на влагата използвайте четка или ръката си, като същевременно движите сешоара над косата и я сушите.

ИЗПРАВЯНЕ НА КОСАТА

Изберете висока/средна степен на температурата (6) и изсушете отчасти косата. Когато косата вече е почти суха, сложете концентратора (1) за стилизиране на косата (който ограничава естественото ѝ къдрене) и намалете температурата (6) и скоростта (7) на въздушната струя. Разделете косата на кичури. Използвайте кръгла или плоска четка, прекарвайте я по косата отгоре надолу, по този начин бавно изправяйте всеки кичур коса от корените до краищата. След изправяне на кичурите от долната част на косата преминете към изправяне на кичурите от средната част и накрая изправете косата от горната част.

ЕСТЕСТВЕНА КЪДРАВА КОСА

Изберете ниска/средна настройка на температурата (6) и скоростта (7) на въздушната струя, хванете здраво кичура коса с пръсти, завъртете го по посока на естественото му навиване и го изсушете, като насочите въздушната струя между пръстите. След постигане на желания ефект използвайте студената въздушна струя (5), за да фиксирате всеки кичур. За да постигнете по-голям обем, наведете се напред и изсушете косата, обърната обратно.

ПОВДИГАНЕ НА КОСАТА И УВЕЛИЧАВАНЕ НА ОБЕМА Й

Използвайте сешоара на висока/средна степен на температурата (6) и скоростта (7) на въздушната струя,

сушете косата от корените и започнете от задната част на главата. Разделете косата на части и използвайте при сушене четка или пръстите си, за да запазите естествената форма на косата. Благодарение на това косата се повдига от корените, а ефектът от това е фризура с увеличен обем.

СТИЛИЗИРАНЕ

Включете сешоара на средна или ниска температура (6) на въздушната струя и поставете концентратора (1), за да постигнете добър ефект от сушенето. Разделете косата на кичури и ги стилизирайте с помощта на кръгла четка. По време на стилизиране на косата насочете въздушната струя направо към косата в желаната посока. За постигане на по-добър ефект при оформяне на косата на вълни насочете въздушната струя за 2-5 секунди върху всеки кичур.

Почистване и поддръжка на сешоара

- Сешоарът е предназначен само за домашно използване.
- Винаги изключвайте сешоара и изваждайте щепсела от контакта.
- Препоръчва се от време на време да се сваля капачето на изходящия отвор на въздуха (3), за да се почисти, както и за почистване на мрежестия филтър, намиращ се под капачето.
- Настройте превключвателя (7) на положение „0“ и изключете сешоара от източника на захранване.
- Свалете капачето на входящия отвор на въздуха (3), като го завъртите по посока обратна на часовниковата стрелка. Почистете капачето с помощта на четка и почистете мрежестия филтър (4), намиращ се под капачето (3).
- Отново монтирайте мрежестия филтър и капачето на входящия отвор на въздуха (3), като го завъртите по посока на часовниковата стрелка.
- Корпусът на сешоара може да се изтрие с влажна кърпа, а след това да се подсуши.

СЪХРАНЕНИЕ

- Ако сешоарът не се използва, винаги изключвайте кабела от контакта.
- След използване изчакайте сешоарът да изстине и го приберете на сухо, хладно място, до което нямат достъп деца.
- Никога не навивайте захранващия кабел (9) около сешоара, тъй като има опасност от преждевременното изхабяване и прекъсване на проводника. За да осигурите дълъг живот на кабела, внимавайте с него, избягвайте да го дърпате, усуквате или теглите, особено при изваждане на щепсела. Ако кабелът се усуче по време на използване, от време на време го изправайте.
- За по-удобно използване сешоарът има халка за окачване (8), можете да съхранявате сешоара окачен, при условие че при това положение върху него няма да капе вода.

Екология – Пазете околната среда!

Всеки ползвател може да се причини към опазване на околната среда. Това не е трудно нито много скъпо.

Затова:

- картонната опаковка предадете за макулатура,
- торби от полиетилен (PE) хвърлете в контейнера за пластмаса,
- износеното устройство предадете в съответно място за складиране, тъй като опасните компоненти, намиращи се в устройството, могат да създадат опасност за околната среда.



Не изхвърляйте заедно с битови отпадъци!!!

Вносителят/производителят не отговаря за евентуални щети, предизвикани от използване на устройството несъответно на предназначението му или от неправилна експлоатация.

Вносителят/производителят си запазва правото да модифицира продукта по всяко време без предварително предупреждение с цел приспособяване към законови разпоредби, норми, директиви или по конструкторски, търговски, естетически и други причини.

Вітаємо Вас із вибором нашого пристрою та ласкаво просимо до спільноти користувачів товарів ZELMER.

Для того, щоб отримати найкращі результати, ми рекомендуємо використовувати тільки оригінальні аксесуари компанії ZELMER. Вони спроектовані спеціально для цього продукту.

Просимо старанно прочитати цю інструкцію з обслуговування. Особливу увагу треба звернути на вказівки з безпеки. Інструкцію з користування просимо зберегти, щоб за необхідністю скористатися нею під час користування феном у майбутньому.

Вказівки з безпеки

Ця інформація важлива для здоров'я і безпеки користувача. Перед першим користуванням феном для волосся, обов'язково ознайомтесь з усіма інструкціями з користування та інформацією щодо безпеки.

ПОПЕРЕДЖЕННЯ: *Дотримуйтесь вказаних нижче правил з метою уникнення небезпеки отримання опіків, ураження струмом і пожежі.*



Небезпека! / Попередження!

Недотримання загрожує травмами

- Небезпека отримання опіків! Не торкайтесь гарячих поверхонь пристрою.
- Під час роботи не кладіть фен на мокру поверхню або одяг.
- Не використовуйте під час купання.
- Якщо у процесі його використання буде стверджено наявність пошкодження, негайно витягніть штепсельну вилку електроживлення та відішліть пристрій у сервісний пункт.
- Ніколи не вкладайте і не засовуйте жодних предметів в отвори фену.
- Не користуйтеся феном поза приміщенням або там, де використовуються продукти в аерозолі (атомайзері) чи де подається кисень.
- Якщо фен впаде у воду, перед його вийманням витягніть штепсельну вилку електроживлення. Не діставайте фен з води. Після цього не можна користуватися феном.
- Діти старше 8 років, особи з обмеженими психічними, сенсорними або ментальними можливостями, а також особи, що не мають відповідного досвіду та знань, можуть використовувати прилад включно під наглядом або після попереднього пояснення можливих загроз та інструктажу з безпечного використання приладу. Не можна дозволяти дітям гратися із приладом. Дозволяється очистка приладу та виконання дій по зберіганню дітьми старше 8 років за умови відповідного нагляду.
- Якщо невід'єднувальний кабель електроживлення буде пошкоджено, то він повинен бути замінений

у виробника чи в спеціалізованій ремонтній майстерні або кваліфікованою особою з метою уникнення небезпеки.

- Ремонт пристрою може проводити виключно спеціально навчений персонал. Неправильно виконаний ремонт може спричинити серйозну загрозу для користувача. У разі ствердження несправностей рекомендуємо звернутися у спеціалізований пункт сервісного обслуговування ZELMER.
- Під час роботи фен стає гарячим. Не кладіть фен поблизу легкозаймистих матеріалів.
- Не спрямовуйте гаряче повітря у напрямку очей, рук або інших місць, чутливих до тепла.
- Небезпека існує також і при вимкненому феноі. Завжди слід відключати фен від електроживлення після його використання або з метою чищення.
- Там, де знаходяться насадки, вони можуть нагрітися під час і після використання. Перед тим, як до них торкатися, необхідно дозволити їм охолонути.
- Коли фен для волосся використовується у ванній кімнаті, то після використання витягніть штепсельну вилку з розетки, оскільки близькість води становить загрозу навіть тоді, коли фен для волосся вимкнений.

ПОПЕРЕДЖЕННЯ: *Забороняється використовувати цей пристрій поблизу ванни, душових кабін, басейнів та подібних водних резервуарів.*



Увага!

Недотримання правил безпеки загрожує пошкодженням майна

- Коли фен увімкнений, ніколи не залишайте його без нагляду. Це загрожує пожежею.
- Переконайтеся у тому, що впускний та випускний отвори ніколи не заблоковані.
- Ніколи не занурюйте фен, кабель електроживлення або штепсельну вилку у воду. Ніколи не відкладайте ручний фен униз таким чином, щоб він міг впасти у воду, перебуваючи надалі ввімкненим.
- Не кладіть і не зберігайте пристрій у місці, де він може впасти у воду або бути забризканий водою.
- Ніколи не намагайтеся усувати пилюку або сторонні предмети з середини фену для волосся за допомогою гострих предметів (нп., гребінця).
- Ніколи не блокуйте впускні та випускні повітряні отвори, та не кладіть фен на м'яку поверхню, таку як ліжко або диван, де отвори пропуску повітря можуть бути заблоковані.
- Пристрій не призначений для роботи з використанням зовнішніх часових вимикачів (таймерів) або окремої системи дистанційного регулювання.
- Тримайте кабель електроживлення подалі від гарячих поверхонь.

- Перед відкладенням ручного фену дайте йому охолонути.
- Не виймайте штепсельну вилку, тягнучи за кабель електроживлення, а лише за саму штепсельну вилку.
- Не намотуйте кабель електроживлення довкола фену (небезпека обривання кабелю).
- Ніколи не можна прикривати будь-чим фен, оскільки це може призвести до нагромадження тепла усередині фена.
- Не користуйтеся насадками без рекомендації виробника.



Вказівка

Інформація про продукт та вказівки щодо користування

- Фен слід використовувати тільки для сушіння волосся.
- Фен призначений виключно для домашнього користування.
- У випадку передачі фену іншій особі, просимо також передати цій особі дану інструкцію. Щодо фенів, непридатних для подальшого використання, необхідно позбутися їх у відповідності з чинними нормами у галузі охорони навколишнього природного середовища згідно із Законом про господарське використання відходів. Забороняється викидати фен разом із побутовим сміттям. Просимо консулюватися з локальним органом у справах господарського використання відходів.
- Завжди відключайте фен від електромережі після закінчення користування ним.
- Використовуйте фен виключно у відповідності до його призначення таким способом, який описаний у даній інструкції.

ПРИМІТКА: Для забезпечення додаткового захисту рекомендується установити в електричній схемі подачі електроживлення до ванної кімнати пристій захисного відключення, що управляється диференціальним (залишковим) струмом (RCD) з номінальним диференціальним (залишковим) струмом, котрий не перевищує 30 мА. По цьому питанню слід звернутися до спеціаліста-електрика.

Вказівки з безпеки

Фен має захист від перегріву, що виключає пристрій у разі надто високої температури повітря на виході або внаслідок часткового закупорення вхідних отворів для проходження повітря. У разі, якщо фен виключається під час користування, виключіть усі перемикачі і залишіть фен для охолодження (це продовжується бл. 5-10 хвилин), тоді відбудеться автоматичне перезавантаження захисту. Перед повторним користуванням, перевірте чи вхідні та вихідні отвори повітря не закупорені. За необхідністю, вийміть вилку з розетки і виконайте очищення отворів. Під час користування не закривайте отвори руху повітря і не допускайте попадання волосся усередину фена.

Технічні дані

Технічні параметри вказані на щитку вагі.

Фена належить до II класу ізоляції, не вимагає заземлення .

Фен ZELMER виконує вимоги діючих стандартів.

Рівень шуму: 83 дБ/А.

Обладнання відповідає вимогам директив:

- Електрообладнання низької напруги (LVD) – 2006/95/EC.
- Електромагнітна сумісність (EMC) – 2004/108/EC.

Продукт позначен знаменом CE на щитку.

Складові частини фена

- 1 Насадка концентратора
- 2 Вихід повітря
- 3 Захист входу повітря
- 4 Сітковий фільтр
- 5 Кнопка надуву холодного повітря
- 6 Кнопка встановлення температури (низька, середня, висока)
- 7 Кнопка встановлення швидкості (виключена, низька, висока)
- 8 „Вушко” для підвішування
- 9 Живильний кабель
- 10 Показник іонізації



Обслуговування і робота фена

ІОННА ТЕХНОЛОГІЯ

Фен має убудований генератор, що генерує від'ємні іони, що збільшують поглинання вологи, завдяки чому волосся не висушується під час моделювання і воно стає більш м'яким та блискучим. Функція іонізації включається автоматично під час включення фена. Уключений індикатор іонізації (10), показує, що функція іонізації включена.

НАДУВ ХОЛОДНОГО ПОВІТРЯ

Фен для волосся оснащений кнопкою надуву холодного повітря, що застосовується для фіксування зачіски. Для застосування надуву холодного повітря, натисніть і притримайте кнопку надуву холодного повітря (5). звільніть кнопку надуву холодного повітря (5), натисніть кнопку один раз, щоб повернути до нормального робочого режиму фена з нагрівом.

ДОГЛЯД ЗА ВОЛОССЯМ

Для досягнення оптимальних результатів, перед укладкою зачіски, необхідно умити волосся шампунем, сполоснути і витерти рушником для видалення надміру вологи.

ШВИДКЕ СУШЕННЯ

Виберіть настроювання висока/середня температура (6) та швидкість надуву (7) для попереднього висушення волосся. Для витрушування надміру води, скористуйтеся щіткою або рукою, одночасно сушіть, регулярно рухаючи феном.

ВИПРЯМЛЮВАННЯ

Виберіть настроювання температури висока/середня (6) для попереднього висушення волосся. Якщо волосся майже сухе, установіть насадку - концентратор (1) для укладки зачіски (що мінімілізує їхнє скручування) і зменшіть температуру (6) та швидкість (7) надуву. Розділіть волосся на пасма і шари. Користуйтечись круглою або плоскою щіткою, пересувати її по волоссі зверху вниз, цим способом повільно випрямляти кожне окреме пасмо від основи до кінцівок волосся. Після випрямлення пасм на нижньому шарі волосся, починайте випрямлення пасм на середньому шарі і закінчіть процес випрямлення волосся на верхньому шарі.

ПРИРОДНО КУЧЕРЯВЕ ВОЛОССЯ

Вживаючи настроювання низька/середня температура (6) і швидкість (7) надуву, сильно затисніть пасми волосся між пальцями, поверніть їх у напрямку натурального скручування і висушіть шляхом направлення потоку повітря поміж пальці. Після досягнення бажаного ефекту, застосовуйте надув холодного повітря (5) для фіксування окремого пасма. Для збільшення об'єму волосся, нахиліться вперед і сушіть волосся у перевернутому положенні.

ПІДЙОМ ТА ЗБІЛЬШЕННЯ ОБ'ЄМУ

Вживаючи фен з настроюванням висока/середня температура (6) та швидкість надуву (7), сушіть волосся від основи, починаючи з задньої частини голови. Розділіть

волосся на пасми і під час сушіння користуйтеся щіткою або пальцями для збереження натуральної форми волосся. Це приводить до підйому волосся при основі і в результаті забезпечення повного об'єму зачіски.

УКЛАДКА

Установіть фен на середню або низьку температуру (6) надуйте та установіть насадку - концентратор (1) для забезпечення прецизійного сушіння. Розділіть волосся на пасми і укладайте їх користуючись круглою щіткою. Під час укладки зачіски у бажаному напрямку, потрібно скерувати потік повітря безпосередньо на волосся. Для досягнення кращого ефекту, укладаючи волосся хвилями вище або нижче, потрібно притримати потік повітря протягом 2-5 секунд на кожному окремому пасмі.

Очищення і зберігання фена

- Фен призначений виключно для домашнього використання.
- Завжди вимикайте фен і виймайте вилку з розетки.
- Рекомендується від часу до часу знімати захист виходу повітря (3) для його очищення й усунення забруднень сітчастого фільтра, що знаходиться під захистом.
- Установіть перемикач (7) у положення „0” та відключіть фен від джерела живлення.
- Зніміть захист входу повітря (3), повертаючи його у напрямку протилежному руху годинникових стрілок. Очистіть захист за допомогою щітки та очистіть сітковий фільтр (4), що знаходиться під захистом (3).
- Повторно установіть сітковий фільтр та захист входу повітря (3), повертаючи його у напрямку протилежному руху годинникових стрілок.
- Корпус фена протерти зволоженою ганчіркою, далі протерти досуха.

ЗБЕРІГАННЯ

- Якщо не користуєтесь феном, вийміть кабель з розетки.
- Після користування зачекайте до охолодження фена і покладіть його у сухому, холодному, недоступному для дітей місці.
- Забороняється змотувати живильний кабель (9) навколо фена, тому що це несе ризик передчасного зносу і прориву кабелю. З кабелем слід поводитися обережно, для забезпечення його довготривалої надійності, не допускати шарпання, скручування або тягнення, особливо при вийманні вилки. Якщо кабель скрутиться під час користування, від часу до часу потрібно його випрямити.
- Для зручності користування фен оснащений вушком для підвішування (8), на якому можна зберігати фен, за умовою, що у цьому положенні на фен не буде капати вода.

Екологія – давайте дбати про навколишнє середовище!

Кожна людина може зробити свій внесок у справу охорони природи. Це зовсім не складно і не потребує витрат. Для цього слід: здати картонну упаковку у пункт прийому макулатури, а поліетиленові пакети викинути у контейнер для пластмаси.



Зношений протрій слід віддати у відповідний пункт прийому, адже його конструктивні елементи можуть бути небезпечними для навколишнього середовища.

Не викидайте пристрій разом з побутовими відходами!!!

Транспортування і зберігання

- Транспортування виробу може здійснюватись усіма видами транспорту відповідно до вимог та правил які діють на конкретному виді транспорту.
- Під час перевезення повинна бути усунена можливість переміщення виробів всередині транспортного засобу.
- Під час транспортування залізницею перевезення повинно здійснюватись у критих вагонах або контейнерах дрібними чи повагонними відправками.
- Під час транспортування виробів на плоских піддонах вимоги до транспортування повинні відповідати ГОСТ 26663, або ГОСТ 19848 – в разі застосування ящиків піддонів.
- Способи і засоби кріплення, схеми розміщення упаковок виробів (кількість ярусів, рядів) у транспортних засобах зазначені на упаковці.
- Вироби повинні зберігатись у опалювальних складських приміщеннях при температурі +5°C – +40°C. Умови зберігання повинні відповідати – 1(Л) ГОСТ 15150.
- Умови складування виробів зазначені у технічних умовах.

Імпортер/виробник не відповідає за можливі пошкодження, спричинені застосуванням пристрою не за призначенням або неправильною експлуатацією.

Імпортер/виробник залишає за собою право у будь-який момент, без попереднього повідомлення, змінювати конструкцію пристрою з метою забезпечення його відповідності нормативним актам, стандартам, директивам, а також з конструкційних, комерційних та інших причин.

Dear Customers!

Congratulations on your choice of our appliance, and welcome among the users of Zelmer products.

In order to achieve best possible results we recommend using exclusively original Zelmer accessories. They have been specially designed for this product.

Please read these instructions carefully. Pay special attention to important safety instructions. Keep this User's Guide for future reference.

Important safety instructions

The following information concerns your health and safety. Please read the instructions for use and important safety instructions completely before using the hair dryer.

WARNING: Observe the following rules in order to avoid danger of burns, electrocution or fire.



Danger! / Warning! Health hazard

- Danger of burning! Do not touch hot parts of the appliance.
- Do not place working hair dryer on wet surface or clothes.
- Do not use when bathing.
- If the appliance is damaged during operation, unplug it immediately and send it to a service point.
- Never insert or push any objects into the hair dryer.
- Not to be used outdoors, close to aerosol products (atomiser) or in places where the oxygen is applied.
- If the hair dryer falls into water, unplug it before taking it out. Do not put your hands in water when reaching for it. It is not allowed to use the hair dryer afterwards.
- This appliance can be used by children aged from 8 years and above and persons with reduced physical, sensory or mental capabilities or lack of experience and knowledge if they have been given supervision or instruction concerning use of the appliance in a safe way and understand the hazards involved. Children shall not play with the appliance. Cleaning and user maintenance shall not be made by children unless they are aged from 8 years and above and supervised.
- If the power supply cord is damaged in order to avoid risks it should be replaced by the producer or in a specialized repair point or by a qualified person.
- Repairs of appliance can be carried out exclusively by an authorised personnel. Unauthorised repairs can cause serious risk to users. In case of defects we recommend referring to an authorised ZELMER service point.
- When working the hair dryer becomes hot. Do not place hair dryer close to flammable materials.
- Do not direct hot air at eyes, hands or other heat sensitive parts of body.
- The risks exist even when the hair dryer is switched off. Always unplug the hair dryer after use or for cleaning.

- Where caps are applied they can become hot during and after use. Let them cool down before touching.
- **When hair dryer is used in bathroom, unplug it after use, as vicinity of water is dangerous even when the hair dryer is switched off.**

WARNING: Do not use this appliance near bathtubs, showers, basins or other vessels containing water.



Caution!

Not observance can result in damage to possessions

- Never leave working hair dryer unattended. Risk of fire.
- Make sure that input and output holes are never blocked.
- Never place hair dryer, plug or supplying cord in water. Never place the hand hair dryer down in a way, in which it could fall to water when working.
- Do not place and store the appliance in places where it can fall to water or be splashed.
- Never try to remove dust or other objects from inside of hair dryer using sharp objects (i.e. comb).
- Never block the inlet and outlet of air, and do not place hair dryer on soft surface such as bed or sofa, where the air intake hole can be blocked.
- The appliance is not intended to be used with external time switches or separate system of remote control.
- Keep the supply cord far away from hot surfaces.
- Before putting hair dryer away allow it to cool down.
- Do not unplug by pulling the power supply cord but by pulling the plug itself.
- Do not turn the power supply cord around hair dryer (risk of cord damaging)
- Never cover hair dryer as it can lead to accumulation of heat inside it.
- Do not use not recommended caps.



Suggestion

Information on the product and suggestions for its use


- Hair dryer should be used exclusively to dry hair.
- Hair dryer is to be used exclusively for domestic purposes.
- If hair dryer is made available to a different person, please provide the person with this instruction manuals. As for hair dryers whose life time has expired, they are to be disposed of in accordance with valid environment protection regulations according to Waste Management Statute. Disposal of hair dryers with domestic waste is not allowed. Please consult your local waste management authority.
- Always unplug hair dryer after use.
- Use hair dryer according to its intended use only as stipulated in the present instruction.

CAUTION: In order to ensure additional protection it is recommended to equip electric circuit supplying the bathroom with a residual current device (RCD) with a residual current not exceeding 30 mA. In this respect a specialized electrician is to be addressed.

Safety instructions

This hair dryer is equipped with an overheating protection device which turns off the appliance when the temperature of the outflow air is too hot or when the air inlet is partly blocked. If the hair dryer switches off during operation please switch off all buttons and allow to cool (it takes about 5-10 minutes). The protection device will then automatically reset. Before using check if air inlet and outlet is not blocked. If necessary unplug the appliance and clean the openings. While using the appliance do not block the openings and do not allow hair to get inside the hair dryer.

Technical parameters

The technical parameters are indicated on the rating label. The hair dryers are produced in II insulation class, they don't need grounding .

ZELMER hair dryer fulfills the requirements of the existing norms.

Noise level: 83 dB/A.

The appliance is in conformity with the requirements of the directives:

- Low voltage appliance (LVD) – 2006/95/EC.
- Electromagnetic compatibility (EMC) – 2004/108/EC.

The appliance was marked by the CE sign on the rating label.

Product features

- 1 Concentrator
- 2 Air outlet
- 3 Air inlet grill
- 4 Screen filter
- 5 Cold shot button
- 6 Heat setting switch (low, medium, high)
- 7 Speed setting switch (off, low, high)
- 8 Hang loop
- 9 Cord
- 10 Ionizer indication



How to use

IONIC TECHNOLOGY

The hairdryer is equipped with a built-in generator which produces negatively-charged ions, which increase moisture absorption by hair, so hair is not dried up during a hair-do modeling and looks soft and shiny. The ionization function switches on automatically while switching on the hair dryer, and light indication (10) shows that the ionizer is working.

THE COLD SHOT FUNCTION

This model is equipped with a cold shot button which is used to set style. To use the cold shot function press and hold the cold button (5). To return to the normal operation mode release the cold button (5).

HAIR CARE

For best results wash hair and dry with a towel to remove excess moisture before styling.

QUICK BLOW DRYING

Set the heat intensity level to high/medium (6) and the airflow speed (7) and dry hair. Remove excess moisture from hair with hand or brush and continue to blow dry while moving hair dryer constantly.

STRAIGHTENING

Set the heat intensity level to high/medium (6) and dry hair. When hair is almost dry attach the concentrator (1) to the end of the nozzle (to minimize hair tangling) and lower the heat intensity level (6) and airflow speed (7). Divide hair into sections and layers. Use a round or paddle brush to run down the length of the hair slowly straightening each hair strand. Repeat with all layers of hair.

NATURALLY CURLY HAIR

Set the heat intensity level to low/medium (6) and the airflow speed (7). Twist strands of hair around your fingers, turn them in the direction of the natural curl and dry directing the airflow between fingers. After receiving the desired result press the cold shot button (5) to set the style. To add volume blow dry hair with your head turned upside down.

LIFTING AND ADDING VOLUME

Set the heat intensity level to high/medium (6) and the airflow speed (7). Dry hair at the roots starting from the back of your head. Divide hair into strands and while blow drying use a brush or your fingers to keep the natural style of your hair. This will lift the hair at the roots and add volume to your hair style.

STYLING HAIR

Set the heat intensity level to medium or low (6) and attach the concentrator (1) to the end of the nozzle for precise results. Divide hair into strands and style using a round brush. While styling, direct the airflow at hair in the desired direction. While styling hair into waves direct the airflow at each hair strand for 2-5 seconds.

Cleaning and maintenance

- The hair dryer is intended for household use only.
- Always switch off the hair dryer and unplug the appliance.
- We recommend to take off the air inlet grill (3) every once in a while in order to clean it and to clean the filternet underneath the air inlet grill.
- Set the switch (7) to "0" position and disconnect the hairdryer.
- Remove the air inlet grating (3) by turning it anticlockwise. Clean the grating with a brush and clean the screen filter (4) below the grating (3).
- Set the screen filter to its place by setting the air inlet grating (3) and turning it clockwise.
- The housing can be wiped with a damp cloth, however it needs to be wiped dry afterwards.

STORAGE

- When not in use, unplug the appliance.
- After use allow the hair dryer to cool and store out of reach of children in a dry and cool place.
- Never wrap the cord (9) around the appliance, as this will cause the cord to wear prematurely and break. Handle the cord carefully to ensure its long efficiency. Avoid jerking, twisting or straining it especially while unplugging. If the cord becomes twisted due to use, periodically straighten it.
- The hair dryer is equipped with a hang loop (8) for your convenience. The appliance can be stored on the hang loop providing that the hair dryer will not have any contact with water in that position.

Ecology – Taking care of the environment!

All users can contribute to environmental protection. It is neither difficult nor too expensive.

To do that:

- Put the cardboard box into paper drop.
- Put plastic bags into plastic waste container.
- Give used device to appropriate storage yard, as dangerous components of the device can pose a threat to the environment.



Do not throw it out together with household garbage!!!

The manufacturer/importer cannot be held responsible for damage caused by improper use or improper service.

Manufacturer/importer claims the right to modify the product any time, without prior notice, in order to adjust to law norms and directives or because of constructional, commercial, esthetic and other reasons.