

zelmier



PL	INSTRUKCJA UŻYTKOWANIA SUSZARKA DO WŁOSÓW Typ 33Z013	2-4
CZ	NÁVOD K POUŽITÍ VYSOUŠEČ VLASŮ Typ 33Z013	5-7
SK	NÁVOD NA OBSLUHU SUŠIČ NA VLASY Typ 33Z013	8-10
HU	HASZNÁLATI UTASÍTÁS HAJSZÁRÍTÓ 33Z013 Típus	11-13
RO	INSTRUCȚIUNI DE UTILIZARE USCĂTOR DE PĂR Tip 33Z013	14-16
RU	ИНСТРУКЦИЯ ПО ЭКСПЛУАТАЦИИ ФЕН ДЛЯ ВОЛОС Тип 33Z013	17-19
BG	ИНСТРУКЦИЯ ЗА УПОТРЕБА СЕШОАР ЗА КОСА Тип 33Z013	20-22
UA	ІНСТРУКЦІЯ З КОРИСТУВАННЯ ФЕН ДЛЯ ВОЛОССЯ Тип 33Z013	23-25
LT	NAUDOJIMO INSTRUKCIJA PLAUKŲ DŽIOVINTUVAS Tipas 33Z013	26-28
LV	LIETOŠANAS INSTRUKCIJA FĒNS Tips 33Z013	29-31
ET	KASUTUSJUHEND JUUKSEFÖÖN Mudel 33Z013	32-34
EN	USER MANUAL HAIR DRYER Type 33Z013	35-37

Gratulujemy wyboru naszego urządzenia i witamy wśród użytkowników produktów Zelmer.

W celu uzyskania najlepszych rezultatów rekomendujemy używanie tylko oryginalnych akcesoriów firmy Zelmer. Zostały one zaprojektowane specjalnie dla tego produktu.

Prosimy o uważne przeczytanie niniejszej instrukcji użytkowania. Szczególną uwagę należy poświęcić wskazówkom bezpieczeństwa. Instrukcję użytkowania prosimy zachować, aby mogli Państwo z niej korzystać również w trakcie późniejszej eksploatacji suszarki.

Wskazówki dotyczące bezpieczeństwa

Niniejsze informacje dotyczą Twojego zdrowia i bezpieczeństwa. Przed pierwszym użyciem suszarki do włosów obowiązkowo zapoznaj się ze wszystkimi instrukcjami użytkowania i informacjami dotyczącymi bezpieczeństwa.

OSTRZEŻENIE: Przestrzegaj poniższych zasad w celu uniknięcia ryzyka oparzenia, porażenia prądem lub pożaru.



Niebezpieczeństwo! / Ostrzeżenie!

Nieprzestrzeganie grozi obrażeniami

- Niebezpieczeństwo oparzenia! Nie dotykaj gorących powierzchni urządzenia.
- Podczas pracy nie kładź suszarki na mokrej powierzchni lub ubraniu.
- Nie używaj podczas kąpieli.
- Jeżeli podczas jej używania wystąpi uszkodzenie, wyciągnij natychmiast wtyczkę zasilania i odeślij ją do serwisu.
- Nigdy nie wkładaj lub nie wsuwaj żadnych przedmiotów do otworów suszarki.
- Nie używaj na zewnątrz lub tam, gdzie są stosowane produkty w aerozolu (atomizerze) lub gdzie podawany jest tlen.
- Jeżeli suszarka wpadnie do wody, przed jej wyjęciem wyciągnij wtyczkę zasilania. Nie sięgaj po nią do wody. Nie wolno później używać suszarki.
- Niniejszy sprzęt może być użytkowany przez dzieci powyżej 8 roku życia oraz osoby o ograniczonej zdolności fizycznej, czuciowej lub psychicznej, lub osoby nie mające doświadczenia lub znajomości sprzętu, jeśli odbywa się to pod nadzorem osoby odpowiadającej za ich bezpieczeństwo lub zostały im udzielone wskazówki na temat bezpiecznego użytkowania urządzenia i mają świadomość niebezpieczeństwa związanego z jego użytkowaniem.
- Dzieci nie powinny bawić się sprzętem.
- Czyszczenie i konserwacja urządzenia nie powinna być wykonywana przez dzieci pozostawione bez nadzoru.
- Jeżeli przewód zasilający nieodłączalny ulegnie uszkodzeniu, to powinien on być wymieniony u wytwórcy lub w specjalistycznym zakładzie naprawczym albo przez wykwalifikowaną osobę w celu uniknięcia zagrożenia.

- Napraw urządzenia może dokonywać jedynie przeszkolony personel. Nieprawidłowo wykonana naprawa może spowodować poważne zagrożenia dla użytkownika. W razie wystąpienia usterek radzimy zwrócić się do specjalistycznego punktu serwisowego ZELMER.
- Podczas pracy, suszarka staje się gorąca. Nie umieszczaj suszarki w pobliżu materiałów łatwopalnych.
- Nie kieruj gorącego powietrza w kierunku oczu, rąk lub innych miejsc wrażliwych na ciepło.
- Zagrożenia istnieją również przy wyłączonej suszarce. Zawsze należy odłączyć suszarkę od zasilania po jej użyciu lub w celu jej czyszczenia.
- Tam gdzie występują nasadki, mogą stać się gorące podczas i po użyciu. Przed ich dotykiem, należy pozwolić na ich ostygnięcie.
- **Gdy suszarka do włosów jest używana w łazience, po użyciu wyjmij wtyczkę z gniazdka, gdyż bliskość wody stanowi zagrożenie nawet wtedy, kiedy suszarka do włosów jest wyłączona.**

OSTRZEŻENIE: Nie używać niniejszego urządzenia w pobliżu wanien, pryszniców, basenów i podobnych zbiorników z wodą.



Uwaga!

Nieprzestrzeganie grozi uszkodzeniem mienia

- Gdy suszarka jest włączona, nigdy nie pozostawiaj jej bez nadzoru. Ryzyko pożaru.
- Upewnij się, że otwory wlotowy i wylotowy nigdy nie są zablokowane.
- Nigdy nie zanurzaj suszarki, przewodu zasilającego lub wtyczki w wodzie. Nigdy nie odkładaj podręcznej suszarki do dołu, w taki sposób, że może ona spaść do wody będąc wciąż włączona.
- Nie umieszczaj ani nie przechowuj urządzenia w miejscu, gdzie może ono spaść do lub być nią ochlapane.
- Nigdy nie próbuj usuwać pyłu lub ciał obcych z wnętrza suszarki do włosów używając ostrych przedmiotów (np. grzebień).
- Nigdy nie blokuj otworów wlotu lub wylotu powietrza, ani nie kładź suszarki na miękkim podłożu, takim jak łóżko lub kanapa, gdzie mogą zostać zablokowane otwory przepływu powietrza.
- Sprzęt nie jest przeznaczony do pracy z użyciem zewnętrznych wyłączników czasowych lub oddzielnego układu zdalnej regulacji.
- Trzymaj przewód zasilający z dala od gorących powierzchni.
- Przed odłożeniem podręcznej suszarki, pozwól na jej ostygnięcie.
- Nie wyciągaj wtyczki zasilania przez ciągnięcie za przewód zasilający, a jedynie za samą wtyczkę.
- Nie zwijaj przewodu zasilającego wokół suszarki (ryzyko przerwania przewodu).
- Nigdy nie wolno niczym przykrywać suszarki, ponieważ może to powodować akumulację ciepła w jej wnętrzu.
- Nie stosuj nie zalecanych nasadek.



Wskazówka

Informacje o produkcie i wskazówki dotyczące użytkowania

- Suszarka powinna być stosowana jedynie do suszenia włosów.
- Suszarka przeznaczona jest wyłącznie do użytku domowego.
- W przypadku oddawania suszarki innej osobie, proszę przekazać tej osobie również instrukcję. Co do suszarki, dla których upłynęła ich trwałość użytkowa, musimy pozbyć się ich zgodnie z obowiązującymi przepisami ochrony środowiska zgodnie z Ustawą o Gospodarce Odpadami. Nie wolno pozbywać się suszarki razem z odpadkami domowymi. Proszę skonsultować się z lokalnym ośrodkiem gospodarki odpadami.
- Zawsze odłączaj suszarkę od sieci po zakończeniu używania.
- Używaj suszarki jedynie w sposób zgodny z jej przeznaczeniem, jak to jest opisane w niniejszej instrukcji.

UWAGA: Do zapewnienia dodatkowej ochrony, wskazane jest zainstalowanie w obwodzie elektrycznym, zasilającym łazienkę, urządzenia różnicowoprądowego (RCD) o znamionowym prądzie różnicowym nie przekraczającym 30 mA. W tym zakresie należy zwrócić się do specjalisty elektryka.

Zalecenia dotyczące bezpieczeństwa

Suszarka posiada ochronę przed przegrzaniem, która wyłącza urządzenie w przypadku zbyt wysokiej temperatury wylatującego powietrza lub wskutek częściowego zatkania otworów wlotowych powietrza. W przypadku, kiedy suszarka wyłącza się podczas używania, proszę wyłączyć wszystkie przełączniki i pozwolić suszarce na ostygnięcie, wtedy nastąpi automatyczne zresetowanie zabezpieczenia. Przed ponownym użyciem, sprawdź czy otwory wlotowe i wylotowe powietrza nie są zatkane. W razie konieczności, wyciągną wtyczkę z gniazdka i oczyścić otwory. Podczas użytkowania nie zatykać otworów przepływu powietrza ani nie pozwalać na dostanie się włosów do wnętrza suszarki.

Dane techniczne

Parametry techniczne podane są na tabliczce znamionowej wyrobu.

Suszarka ZELMER spełnia wymagania obowiązujących norm. Urządzenie jest zgodne z wymaganiami dyrektyw:

- Urządzenia elektryczne niskonapięciowe (LVD) – 2006/95/EC.
- Kompatybilność elektromagnetyczna (EMC) – 2004/108/EC.

Wyrób oznaczono znakiem CE na tabliczce znamionowej.

Deklaracja zgodności CE znajduje się na stronach www.zelmer.pl.

Budowa suszarki

- 1 Wylot powietrza
- 2 Nasadka koncentratora
- 3 Wlot powietrza
- 4 Przełącznik prędkości przepływu powietrza
0 = urządzenie wyłączone
1 = moc 600 W przy ograniczonym przepływie powietrza
2 = moc 1200 W przy maksymalnym przepływie powietrza
- 5 Ruchoma rączka
- 6 Przełącznik napięcia zasilania 120 V/230 V



Obsługa i działanie suszarki

UŻYWANIE

Po umyciu, wytrzeć dobrze włosy ręcznikiem. Sprawdź czy przełącznik napięcia (6) jest właściwie ustawiony: **120 V lub 230 V**, w zależności od napięcia sieciowego. Podłącz urządzenie do sieci zasilającej i przełącznikiem wybrać odpowiedni stopień grzania i nadmuchu powietrza.

NASADKA (KONCENTRATOR POWIETRZA) DO UKŁADANIA WŁOSÓW (2)

Nasadka do układania włosów powoduje koncentrację przepływu powietrza w celu umożliwienia wysuszenia określonych obszarów włosów. Nasadka jest w prosty sposób nakładana na przednią część suszarki do włosów.

Czyszczenie i konserwacja suszarki

- Suszarka jest przeznaczona wyłącznie do użytku domowego.
- Zawsze wyłączaj suszarkę przyciskiem (4) i wyciągaj wtyczkę z gniazdka.
- Obudowę suszarki można przecierać wilgotną szmatką, po czym należy przetrzeć ją na sucho.

PRZECHOWYWANIE

- Jeżeli nie używa się suszarki, należy zawsze wyciągać przewód z gniazdka.
- Po użyciu odczekaj aż suszarka ostygnie i schowaj ją w suchym, chłodnym, niedostępnym dla dzieci miejscu.
- Nigdy nie zwiń przewodu zasilającego wokół suszarki, ponieważ powoduje to ryzyko przedwczesnego zużycia i przerwania przewodu. Należy postępować z przewodem ostrożnie, aby zapewnić jego długą sprawność i unikać szarpania, skręcania lub pociągania, szczególnie przy wyciąganiu wtyczki. Jeżeli przewód ulegnie skręceniu podczas używania, należy go od czasu do czasu prostować.

Ekologia – Zadbajmy o środowisko!

Każdy użytkownik może przyczynić się do Ochrony środowiska. Nie jest to ani trudne, ani zbyt kosztowne. W tym celu:

Opakowania kartonowe przekaż na makulaturę. Worki z polietylenu (PE) wrzuć do kontenera na plastik. Zużyte urządzenie oddaj do odpowiedniego punktu składowania, gdyż znajdujące się w urządzeniu niebezpieczne składniki mogą być zagrożeniem dla środowiska.



Nie wyrzucaj wraz z odpadami komunalnymi!!!

Importer: Zelmer Market Sp. z o.o. – Polska

DANE KONTAKTOWE:

- zakup części eksploatacyjnych – akcesoriów
<http://www.zelmer.pl/akcesoria-agd/>
- salon firmowy – sprzedaż internetowa
salon@zelmer.pl
- wykaz punktów serwisowych
http://www.zelmer.pl/punkty_serwisowe/
- infolinia (sprzedaż, reklamacje, serwis)
801 005 500

Importer/producent nie odpowiada za ewentualne szkody spowodowane zastosowaniem urządzenia niezgodnym z jego przeznaczeniem lub niewłaściwą jego obsługą.

Importer/producent zastrzega sobie prawo modyfikacji wyrobu w każdej chwili, bez wcześniejszego powiadomienia, w celu dostosowania do przepisów prawnych, norm, dyrektyw albo z przyczyn konstrukcyjnych, handlowych, estetycznych i innych.

Blahopřejeme Vám k nákupu našeho přístroje a vítáme Vás mezi uživateli výrobků ZELMER.

Pro dosažení nejlepších výsledků Vám doporučujeme používat pouze originální příslušenství firmy ZELMER. Bylo vyvinuto speciálně pro tento výrobek.

Přečtěte si prosím pečlivě tento návod k obsluze. Zvláštní pozornost věnujte pokynům týkajícím se bezpečnosti. Návod k obsluze si prosím uschovejte, abyste jej mohli použít i v průběhu používání přístroje.

Pokyny týkající se bezpečnosti

Tyto informace se týkají vašeho zdraví a bezpečnosti. Před prvním použitím vysoušeče se prosím bezpodmínečně seznámte se všemi pokyny návodu k obsluze a informace týkajícími se bezpečnosti.

VAROVÁNÍ: Dodržujte níže uvedené zásady, abyste zabránili nebezpečí popálení, poranění elektrickým proudem nebo požáru.



Nebezpečí/Pozor!

Při nedodržení těchto zásad hrozí úraz

- Nebezpečí popálení! Nedotýkejte se horkých ploch přístroje.
- Nepokládejte přístroj na mokré povrch nebo oblečení.
- Nepoužívejte přístroj během koupele.
- Pokud během používání dojde k poškození přístroje, neodkladně jej odpojte ze zásuvky a pošlete do servisního střediska.
- Do otvorů nevsunujte ani nevhazujte žádné předměty.
- Nepoužívejte přístroj venku nebo tam, kde se používají výrobky ve spreji (atomizéry) či tam, kde se aplikuje kyslík.
- Pokud vysoušeč spadne do vody, předtím, nejdříve odpojte vidlici ze zásuvky a až poté jej vyjměte z vody. Potom se vysoušeč nesmí používat.
- Tento přístroj smí být používán dětmi staršími 8 let a osobami se sníženými fyzickými, smyslovými nebo duševními schopnostmi, nebo s nedodatkem zkušeností a znalostí, pokud jim byly poskytnuty instrukce týkající se bezpečného použití přístroje a jsou vědomi nebezpečí souvisejícího s jeho použitím.
- Děti si nesmějí hrát s přístrojem.
- Čištění a údržbu přístroje nesmějí provádět děti bez dozoru.
- Pokud dojde k poškození napájecího kabelu, musí být vyměněn u výrobce nebo u odborné opravny či kvalifikovanou osobou pro zabránění nebezpečí.
- Opravy přístroje smí provádět pouze řádně zaškolená osoba. Nesprávně provedená oprava může způsobit nebezpečí pro uživatele. V případě poškození doporučujeme se obrátit na servisní středisko ZELMER.
- Během práce se vysoušeč stává horký. Nepokládejte jej v blízkosti hořlavých materiálů.

- Nesměřujte proud vzduchu na oči, ruce nebo jiná místa citlivá na teplo.
- Nebezpečí může vzniknout i při vypnutém vysoušeči. Po použití nebo pro čištění vždy odpojte vysoušeč ze zásuvky.
- Nástavce se během použití mohou stát horké. Předtím, než se jich dotknete, nechte je vychladnout.
- **Pokud je přístroj používán v koupelně, po použití vždy vyjměte vidlici ze zásuvky, protože blízkost vody je nebezpečná i při vypnutém přístroji.**

VAROVÁNÍ: *Nepoužívejte tento přístroj v blízkosti van, sprch, bazénů a jiných vodních nádrží.*



Pozor!

Při nedodržení těchto zásad hrozí poškození majetku

- Nikdy nenechávejte zapnutý vysoušeč bez dozoru. Nebezpečí požáru.
- Vždy se ujistěte, že otvory pro přívod a výfuk vzduchu nejsou zakryty.
- Vysoušeč, napájecí kabel a vidlice se nesmí ponořit do vody. Nikdy nepokládejte zapnutý přístroj dolů tak, že by mohl spadnout do vody.
- Nepokládejte ani neskladujte přístroj na místech, kdy by mohl spadnout do vody nebo se dostat do styku s vodou.
- Nikdy neodstraňujte prach nebo cizí tělesa z vnitřku přístroje pomocí ostrých předmětů (např. hřebene).
- Nikdy nezakrývejte otvory pro přívod a výfuk vzduchu a nepokládejte přístroj na měkkém povrchu (např. postel, pohovka), kde může dojít k zakrytí otvorů pro průchod vzduchu.
- Přístroj není určen pro použití s vnějšími časovými vypínači nebo vnějšími systémy dálkového ovládání.
- Udržujte napájecí kabel ve vzdálenosti od horkých povrchů.
- Před uskladněním vysoušeče nechte jej vychladnout.
- Nevytahujte vidlici napájecího přívodu taháním za kabel.
- Neomotávejte napájecí kabel kolem přístroje (riziko přetrhnutí kabelu).
- Nikdy ničím nepřikrývejte vysoušeč, aby nedošlo k akumulaci tepla v jeho vnitřku.
- Nepoužívejte nástavce, které nejsou doporučeny výrobcem.



Pokyny

Informace o výrobku a pokyny k použití

- Vysoušeč by měl být používán pouze k sušení vlasů.
- Vysoušeč je určen pouze pro domácí použití.
- Pokud předáváte vysoušeč jiné osobě, předejte ji rovněž tento návod. Přístroj, jehož životnost uplynula,

musí být odstraněn dle platných předpisů o ochraně životního prostředí a zákona o odpadovém hospodářství. Kontaktujte místní středisko pro odpadové hospodářství.

- Po použití vysoušeč vždy odpojte z elektrické sítě.
- Používejte přístroj pouze v souladu s jejím určením dle tohoto návodu.

POZNÁMKA: Pro zajištění dodatečné ochrany doporučujeme, abyste v napájecím vedení koupelny nainstalovali proudový chranič RCD s citlivostí do 30 mA. Za tímto účelem se obraťte na elektromontéra.

Pokyny týkající se bezpečnosti

Vysoušeč je vybaven ochranou proti přehřátí, která přístroj vypne v případě příliš vysoké teploty proudícího vzduchu nebo v důsledku částečného ucpaní otvorů přes které proudí vzduch. V případě, kdy se vysoušeč v průběhu používání vypíná vypněte veškeré přepínače a nechte přístroj vychladnout, tím dojde k automatickému znovu zapojení ochrany. Před opětovným použitím ověřte, zda otvory, kterými proudí vzduch, nejsou ucpané. V případě nutnosti vytáhněte zástrčku ze zásuvky a otvory očistěte. V průběhu používání se nedotýkejte otvorů, kterými proudí vzduch a dbejte, aby se nimi nedostávaly vlasy do přístroje.

Technické údaje

Technické parametry jsou uvedené na výrobním štítku výrobku.

Vysoušeč ZELMER splňuje požadavky platných norem.

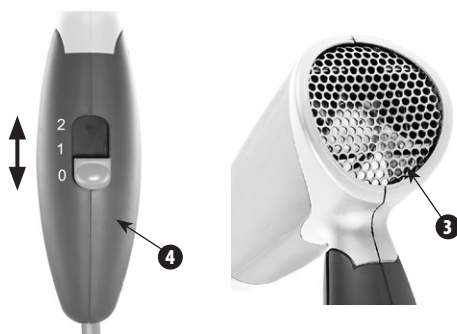
Zařízení je shodné s požadavky těchto směrnic:

- Elektrická nízkonapěťová zařízení (LVD) – 2006/95/EC.
- Elektromagnetická kompatibilita (EMC) – 2004/108/EC.

Výrobek je označen symbolem CE na výrobním štítku.

Konstrukce

- 1 Otvor pro odvádění vzduchu
- 2 Nástavec koncentrátoru
- 3 Otvor pro nasávání vzduchu
- 4 Přepínač rychlosti proudění vzduchu
0 = přístroj vypnutý
1 = výkon 600 W při omezeném proudění vzduchu
2 = výkon 1200 W při maximálním proudění vzduchu
- 5 Pohyblivá rukojeť
- 6 Přepínač napájecího napětí 120 V/230 V



Funkce a obsluha

POUŽÍVÁNÍ

Po umytí, vysušte vlasy pečlivě ručníkem. Ověřte, zda přepínač hodnoty napětí (6) je ve správné poloze: 120 V nebo 230 V podle napětí v síti. Připojit přístroj k napájecí síti a přepínačem zvolte odpovídající intenzitu ohřevu a proudění vzduchu.

NÁSTAVEC (KONCENTRÁTOR VZDUCHU) PRO TVAROVÁNÍ ÚČESU (2)

Nástavec pro tvarování účesu soustřeďuje proud vzduchu na určité partie vlasů, které jsou sušeny. Nástavec je jednoduchým způsobem nasazován na přední část vysoušeče vlasů.

Čištění a údržba

- Vysoušeč je určen výhradně pro domácí použití.
- Vysoušeč vypínejte vždy tlačítkem (4) a zástrčku vytažte ze zásuvky.
- Kryt vysoušeče lze utírat vlhkým hadříkem a s následným otřením nasucho.

PŘECHOVÁVÁNÍ

- Nepoužíváte-li vysoušeč, vytáhněte vždy napájecí kabel ze zásuvky.
- Po použití přístroje vyčkejte dokud nevychladne a uložte jej na suché, chladné a dětem nepřístupné místo.
- Nikdy nenavíjejte napájecí kabel kolem vysoušeče z důvodu rizika předčasného opotřebení a přetržení kabelu. S napájecím kabelem zacházejte opatrně, zajistíte tak jeho řádnou funkci. Vyvarujte se škubání nebo kroucení kabelu, zejména při vytažování ze zásuvky. Dojde-li během používání ke zkroucení napájecího kabelu, je potřeba jej vyrovnat.

Ekologicky vhodná likvidace

Obalový materiál jednoduše neodhodíte. Obaly a balicí prostředky elektrospotřebičů ZELMER jsou recyklovatelné, a zásadně by měly být vráceny k novému zhodnocení. Obal z kartonu lze odevzdat do sběren starého papíru. Pytlík z polyetylénu (PE, PE-HD, PE-LD) odevzdejte do sběren PE k opětnému využití.



Po ukončení životnosti spotřebičů zlikvidujte prostřednictvím k tomu určených recyklačních středisek. Pokud má být spotřebič definitivně vyřazen z provozu, doporučuje se po odpojení napájecího přívodu od elektrické sítě jeho odřiznutí, přístroj tak bude nepoužitelný. Informujte se laskavě u Vaší obecní správy o recyklačním středisku, ke kterému příslušíte.

Toto elektrozařízení nepatří do komunálního odpadu. Spotřebitel přispívá na ekologickou likvidaci výrobku. ZELMER CENTRAL EUROPE s.r.o. je zapojena do kolektivního systému ekologické likvidace elektrozařízení u firmy Elektrowin a.s. Více na www.elektrowin.cz.

Veškeré opravy svěřte odborníkům v servisních střediscích. Záruční i pozáruční opravy osobně doručené nebo zaslané poštou provádí servisní střediska ZELMER – viz. SEZNAM ZÁRUČNÍCH OPRAVEN.

Dovozce/výrobce nebere odpovědnost za nevhodné použití přístroje, za použití přístroje v rozporu z jeho určením nebo v rozporu z návodem k obsluze.

Dovozce/výrobce si vyhrazuje právo na provádění inovačních změn přístroje kdykoliv, bez předchozího upozornění, za účelem přizpůsobení přístroje požadavkům zákona, normám, nařízením nebo z důvodu konstrukčních, obchodních, estetických a jiných.

Blahoželáme Vám k výberu nášho zariadenia a vítame Vás medzi používateľmi výrobkov Zelmer.

Ak chcete získať najlepšie výsledky, odporúčame Vám používať len originálne príslušenstvo firmy Zelmer. Príslušenstvo bolo navrhnuté špeciálne pre tento výrobok.

Prosíme, pozorne si prečítajte tento návod na obsluhu. Mimoriadnu pozornosť venujte bezpečnostným pokynom. Návod na obsluhu si uchovajte, aby ste si ho mohli prečítať aj počas neskoršieho používania sušiča.

Bezpečnostné pokyny

Tieto informácie sa týkajú Vášho zdravia a bezpečnosti. Pred prvým použitím sušiča na vlasy sa podrobne zoznámte so všetkými pokynmi týkajúcimi sa používania a bezpečnostnými informáciami.

UPOZORENIE: Dodržujte dole opísané pokyny. Uniknete tak možnému opareniu, úrazu elektrickým prúdom alebo vzniku požiaru.



Nebezpečenstvo! / Upozornenie!

Ak nedodržíte tieto pokyny, môžete sa zraniť

- Nebezpečenstvo oparenia! Nedotýkajte sa horúcich povrchov prístroja.
- Počas práce nekladte sušič na mokrý povrch ani na oblečenie.
- Sušič nepoužívajte počas kúpele.
- Ak počas používania sušiča sa sušič pokazí, vyťahnite ihneď elektrickú zástrčku zo zásuvky a pošlite sušič do servisu.
- Nikdy nekladajte alebo nevsúvajte žiadne predmety do otvorov sušiča.
- Nepoužívajte ho vonku alebo tam, kde sa používajú aerosólové výrobky (v atomizéri) alebo kde sa používa kyslík.
- Ak sušič vpadne do vody, vyťahnite najskôr elektrickú zástrčku zo zásuvky a až potom vyberte sušič z vody. Nikdy neberte ako prvý sušič z vody. Sušič neskôr nepoužívajte.
- Tento prístroj môžu používať: deti staršie než 8 rokov, osoby s obmedzenou fyzickou alebo psychickou schopnosťou, osoby so zníženou citlivosťou, osoby, ktoré nemajú skúsenosti s prístrojom alebo ho nepoznajú len pod dohľadom osoby, ktorá zodpovedá za ich bezpečnosť alebo ak boli poučené o bezpečnom používaní prístroja a sú si vedomé nebezpečenstva, ktoré je spojené s jeho používaním.
- Deti sa nesmú s prístrojom hrať.
- Prístroj nemôžu čistiť a udržiavať deti bez dohľadu.
- Ak sa prívodný kábel poškodí, musí ho vymeniť výrobca alebo špecializovaný opravárenský podnik alebo vyškoľená osoba. Uniknete tak možnému poraneniu.
- Prístroj môže opravovať len školený personál. Nesprávne vykonaná oprava môže vážne ohroziť uživateľa.

vateľa. V prípade vzniku chýb sa obráťte na špecializovaný servis ZELMER.

- Počas práce sa sušič zahrieva. Nekladte sušič v blízkosti horľavých materiálov.
- Nesmerujte horúci vzduch na oči, ruky alebo iné miesta citlivé na teplo.
- Nerobte tak ani pri vypnutom sušiči. Po použití alebo za účelom čistenia sušič vždy vypnite z elektrického prúdu.
- Nástavce počas používania a krátko po použití môžu byť horúce. Skôr než sa ich dotknete, nechajte ich vychladnúť.
- Ak sušič na vlasy používate v kúpeľni, po použití vyberte elektrickú zástrčku zo zásuvky, pretože blízkosť vody ohrozuje sušič na vlasy aj vtedy, ak je vypnutý.

UPOZORNENIE: Nepoužívajte tento prístroj v blízkosti vane, sprchovacieho kúta, bazénov a podobných nádob s vodou.



Pozor!

Ak nedodržíte tieto pokyny, môžete spôsobiť škodu na majetku

- Ak je sušič zapnutý, nikdy ho nenechávajte bez dohľadu. Existuje riziko požiaru.
- Presvedčte sa, že nasávací otvor a výfukový otvor nie sú zablokované.
- Nikdy neponárajte sušič, elektrický kábel alebo elektrickú zástrčku do vody. Nikdy neodkladajte zapnutý prírúčný sušič na miesta, odkiaľ môže vpadnúť do vody.
- Nekladte ani neprechovávajte prístroj na mieste, odkiaľ môže spadnúť do vody alebo zostať poliaty vodou.
- Nikdy neodstraňujte prach alebo cudzie predmety z vnútra sušiča na vlasy pomocou
- strých predmetov (napr. hrebeňa).
- Nikdy neupchávajte nasávací otvor alebo výfukový otvor vzduchu, ani nekladte sušič na mäkkom podklade ako napr. posteľ alebo kanapa, kde sa prietokové otvory vzduchu môžu zablokovat.
- Prístroj nie je určený na prácu s použitím vonkajších časových vypínačov alebo osobitného diaľkového ovládania.
- Udržiavajte prívodný elektrický kábel ďaleko od horúcich povrchov.
- Prírúčný sušič nechajte najskôr ochladnúť a až potom ho odložte.
- Nevyťahujte elektrickú zástrčku zo zásuvky ťahaním za elektrický kábel. Vyťahnite samotnú elektrickú zástrčku.
- Neovíjajte elektrický kábel okolo sušiča (existuje riziko pretrhnutia kábla).
- Nikdy neprikrývajte sušič. Hromadí sa tak teplo vo vnútri sušiča.
- Používajte výlučne odporúčané nástavce.



Pokyn

Informácia o výrobku a pokyny, ktoré sa týkajú používania

- Sušič môžete používať výlučne na sušenie vlasov.
- Sušič je určený výlučne pre domáce účely.
- Ak sušič dáte inej osobe, odovzdajte jej prosím aj tieto pokyny. Sušiče, ktoré už nebudete používať, musíte odovzdať v súlade s platnými predpismi ochrany životného prostredia a v súlade so zákonom o zaochádzaní s odpadmi. Sušič nesmiete vyhodiť spolu s domácimi odpadkami. Prosím spojte sa s miestnym strediskom odpadového hospodárstva.
- Vždy odpojte sušič od siete po ukončení používania.
- Sušič používajte výlučne v súlade s jeho určením tak ako je to napísané v tomto návode.

POZOR: Za účelom doplnkovej ochrany Vám odporúčame zainštalovať v elektrickom obvode, ktorý je v kúpeľni, ochranné zariadenie (RCD) s menovitým vypínacím prúdom nižším než 30 mA. Obráťte sa s tým na odborného elektrikára.

Pokyny týkajúce sa bezpečnosti

Sušič je vybavený poistkou proti prehriatiu, ktorá vypína zariadenie v prípade príliš vysokej teploty vyfukovaného vzduchu alebo v prípade čiastočného zapchatia otvorov prívodu vzduchu. V prípade, že sa sušič vypne počas používania, vypnite všetky prepínače a nechajte sušič vychladnúť, potom sa poistka automaticky vypne. Pred opätovným použitím skontrolujte otvory prívodu a výfuku vzduchu, či nie sú zapchaté. V prípade potreby vyťahnite zástrčku zo zásuvky a očistite otvory. Počas používania sušiča nezatýkajte otvory prívodu a výfuku vzduchu, zabráňte prieniku vlasov dovnútra sušiča.

Technické údaje

Technické parametre sú uvedené na výrobnom štítku výrobku.

Sušič ZELMER vyhovuje požiadavkám platných noriem.

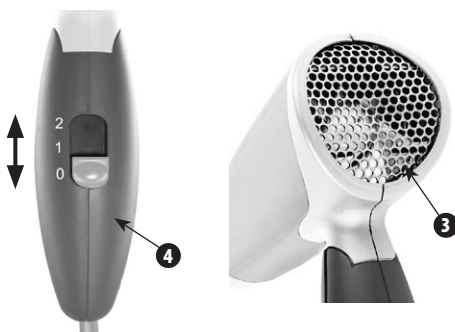
Zariadenie vyhovuje požiadavkám smerníc:

- Nízkonapäťové elektrické zariadenia (LVD) – 2006/95/EC.
- Elektromagnetická kompatibilita (EMC) – 2004/108/EC.

Výrobok je označený označením CE na výrobnom štítku.

Konštrukcia sušiča

- 1 Výfuk vzduchu
- 2 Usmerňovacia tryska
- 3 Prívod vzduchu
- 4 Prepínač rýchlosti prúdenia vzduchu
 - 0 = zariadenie je vypnuté
 - 1 = výkon 600 W pri obmedzenom prúde vzduchu
 - 2 = výkon 1200 W pri maximálnom prúde vzduchu
- 5 Rukoväť s možnosťou nastavenia
- 6 Prepínač napájacieho napätia 120 V/230 V



Obsluha a fungovanie sušiča

POUŽÍVANIE

Po umytí vlasy utrite uterákom. Skontrolujte, či je prepínač napätia (6) v správnej polohe: 120 V alebo 230 V, podľa sieťového napätia. Pripojte zariadenie k napájacej sieti a prepínačom nastavte požadovaný stupeň ohrevu a prúdenia vzduchu.

NÁSADEC (USMERŇOVACIA TRYSKA) NA UKLADANIE VLASOV (2)

Usmerňovacia tryska usmerňuje prúd vzduchu pre sušenie vlasov na vybraných miestach. Násadec sa jednoducho nasadzuje na prednú časť sušiča na vlasy.

Čistenie a údržba sušiča

- Sušič je určený iba na domáce použitie.
- Vždy vypínajte sušič tlačidlom (4) a vyťahujte zástrčku zo zásuvky.
- Teleso sušiča môžete utierať vlhkou prachovkou, potom ho utrite dosucha.

UCHOVÁVANIE

- Ak sušič nebudete používať, vždy vytiahnite kábel zo zásuvky.
- Po použití nechajte sušič vychladnúť, a odložte ho na suché chladné miesto mimo dosahu detí.
- Napájací kábel nenavijajte na sušič – riziko rýchleho opotrebovania a prerušenia vodiča. Pri manipulovaní s napájacím káblom buďte opatrní, vďaka tomu bude dlhšie prevádzkyschopný, zamedzte ťhaniu, skrúcaniu alebo ťhaniu – najmä pri vyťahovaní zástrčky. Ak počas prevádzky sa Vám kábel skrúti, občas ho vyrovnajte.

Ekologicky vhodná likvidácia

Obalový materiál nevyhadzujte. Obaly a baliace prostriedky elektrospotrebičov ZELMER sú recyklovateľné a zásadne by mali byť vrátené na nové zhodnotenie. Kartónový obal odovzdajte do zberne starého papiera. Vrečka z polyetylénu (PE, PE-HD, PE-LD) odovzdajte do zberne PE na opätovné zúžitkovanie.

Po ukončení životnosti spotrebič zlikvidujte prostredníctvom na to určených recyklačných stredísk. Ak má byť prístroj definitívne vyradený z prevádzky, doporučuje sa po odpojení prírodnej šnúry od elektrickej siete jej odstránenie (odrezanie), prístroj tak bude nepoužiteľný.



Informujte sa láskavo na Vašej obecnej správe, ku ktorému recyklačnému stredisku patríte.

Tento elektrospotrebič nepatrí do komunálneho odpadu. Spotrebiteľ prispieva na ekologickú likvidáciu výrobku. ZELMER SLOVAKIA spol. s r.o. je zapojená do systému ekologickej likvidácie elektrospotrebičov u firmy ENVIDOM – združenie výrobcov. Viac na www.envidom.sk.

Opravy spotrebičov si uplatnite u odborníkov v servisných strediskách. Záručné a pozáručné opravy doručené osobne alebo zaslané poštou prevádzajú servisné strediská firmy ZELMER – vid' ZOZNAM ZÁRUČNÝCH SERVISOV.

Dovozca/výrobca nezodpovedá za prípadné škody spôsobené použitím zariadenia, ktoré sa nezhoduje s jeho určením alebo v dôsledku jeho nesprávneho používania.

Dovozca/výrobca si vyhradzuje právo vykonať kedykoľvek zmeny na výrobku bez predchádzajúceho upovedomenia za účelom prispôbenia právnym predpisom, normám, nariadeniam alebo z konštrukčných, obchodných, estetických dôvodov a iných dôvodov.

Gratulálunk a készülék kiválasztásához és üdvözöljük a Zelmer termékek felhasználói között.

A legjobb hatások elérése érdekében javasoljuk, hogy használjon eredeti Zelmer tartozékokat. Kifejezetten ehhez a termékekhez lettek kifejlesztve.

Kérjük figyelmesen olvassa el az alábbi használati utasítást. Különös figyelmet kell szentelni a biztonsági előírásoknak. A használati utasítást kérjük megőrizni, hogy a hajszárító későbbi használata során is rendelkezésre álljon.

Biztonsági előírások

Az alábbi információk az Ön egészségére és biztonságára vonatkoznak. A hajszárító első használatát előtt feltétlenül ismerkedjen meg a használati utasítással és a biztonságra vonatkozó összes információval.

FIGYELMEZTETÉS: Az égési sérülések, áramütés vagy tűzveszély elkerülése végett tartsa be a biztonsági előírásokat.



Veszély! / Vigyázat!

A biztonsági előírások be nem tartása sérülésekhez vezet

- Megégés veszélye! Ne érintse meg a készülék forró felületeit.
- Működés közben ne tegye a hajszárítót nedves felületre, vagy vízra.
- Ne használja fürdés közben.
- Ha használat közben a készülék megsérül, ne használja azt tovább, húzza ki a konnektorból és vigye szervizbe.
- Soha ne tegyen semmilyen tárgyat a hajszárító réseibe.
- Ne használja kültérben, vagy olyan helyen, ahol aeroszolt használnak, vagy oxigént adagolnak.
- Ha a hajszárító vízbeesik mielőtt kivinné a vízből húzza ki a hajszárítót a konnektorból. Ne nyúljon érte a vízbe. Ne használja újra a hajszárítót.
- Az alábbi készüléket használhatják 8 évnél fiatalabb gyermekek, valamint korlátozott mozgás, érzékelés, vagy pszichikai képességű személyek, valamint a készülék használatát nem ismerő személyek, ha azokra és a biztonságukra a készüléket ismerő személy felügyel vagy a használatról megfelelő utasításokat kaptak és tudatában vannak a használatl járó veszélyeknek.
- Gyermekek ne játszanak a készülékkel.
- A készülék tisztítása és karbantartása nem történhet felügyelet nélkül hagyott gyermekek által.
- Ha a csatlakozókábel megsérül, akkor azt a gyártónál, szakszervízben vagy megfelelő képesítéssel rendelkező szerelőnél ki kell cserélni a sérülések elkerülése végett.
- A készüléket csak megfelelő képesítéssel rendelkező szerelő szerelheti. Helytelen javítás veszélyt jelent

a felhasználóra. Hiba esetén javasoljuk, hogy keresse fel a ZELMER szakszervizt.

- Használat közben a hajszárító átmelegszik. Ne tegye a a hajszárítót gyúlékony anyagok közelébe.
- Ne irányítsa a hajszárítót szem, kéz, vagy más hőre érzékeny testrészt irányába.
- Kikapcsolt hajszárító esetén is fennáll az esetleges sérülés veszélye. Használat után, vagy tisztítás során mindig legyen áramtalanítva a hajszárító.
- A kiegészítő tartozékok használat során felmelegedhetnek. Mielőtt megérintené őket várja meg míg azok kihűlnek.
- Ha a hajszárítót a fürdőszobában használja, használat után húzza ki a konnektorból, mert a víz közelsége még kikapcsolt hajszárító esetén is veszélyes.

VIGYÁZAT: Ne használja a készüléket fürdőkád, zuhanyzó vagy más hasonló víztartály közelében.



Vigyázat!

Ha nem tartja be az előírásokat veszélynek teszi ki a tulajdonát

- Mikor a hajszárítót ki van kapcsolva, ne hagyja azt felügyelet nélkül. Tűzveszélyes.
- Bizonyosodjon meg róla, hogy a kifúvó és a légebeömlő nyílások sose legyenek elzárva.
- Ne merítse vízbe a hajszárítót és a csatlakozókábeleket. Soha ne tegye úgy le a hajszárítót, hogy az még beakasztott állapotban vízbe eshessen.
- Ne tegye és ne tárolja a készüléket olyan helyen ahol az vízbeeshet, vagy összefrűcskölödhet.
- Soha ne próbálja éles eszközök (pl. fésű) segítségével eltávolítani az esetleges port vagy idegen testeket a hajszárító belsejéből.
- Soha ne zárja el a kifúvó és légebeömlő nyílásokat, valamint ne tegye a hajszárítót olyan puha felületekre, mint ágy, fotel, vagy más olyan hely, melyre rátéve a nyílások elzáródhatnak.
- A készülék nem használható külső időkapcsolóval vagy más távkapcsolóval.
- Tartsa a csatlakozókábelét távol a forró felületektől.
- Mielőtt eltenné a hajszárítót várja meg míg az kihűl.
- Ne húzza ki a csatlakozókábelét a kábelnél fogva, csak is a dugójánál fogva.
- Ne tekerje a csatlakozókábelét a hajszárító köré (a kábel elszakadhat).
- Tilos a hajszárítót bármivel is letakarni, mert az hőfelhalmozódást okozhat a hajszárító belsejében.
- Ne használjon nem ajánlott kiegészítő tartozékokat.



Javaslat

Információk a a termékről és felhasználási javaslatok

- A hajszárító csak hajszárításra használható.
- A hajszárító csak háztartási használatra alkalmas.
- Ha kölcsönadja a hajszárítót, mellékelje a használati utasítást is. A használatra már nem alkalmas hajszárítót a Hulladék Kezelési Rendeletnek megfelelően lehet hasznosítani, a környezetvédelmet szem előtt tartva. A hajszárítót nem szabad háztartási hulladékokkal együtt kidobni. Vegye fel a kapcsolatot a helyi hulladékkezelővel.
- Használat után mindig kapcsolja ki és áramtalanítsa a hajszárítót.
- A hajszárítót csak a használati utasításnak megfelelően használja.

FIGYELEM: A nagyobb biztonság érdekében a fürdőszoba áramellátását biztosító elektromos áramkörbe ajánlatos max. 30 mA-es érzékenyséű áram-védőkapcsolót (RCD) beiktatni. Ebben a kérdésben forduljon szakképzett villanyszerelőhöz.

A biztonságos használatra vonatkozó tanácsok

A hajszárító túlmelegedés elleni védelemmel rendelkezik, ami a készüléket a belőle távozó levegő túl magas hőmérséklete vagy a légbeszívó nyílásainak részleges eldugulása esetén kikapcsolja. Abban az esetben, ha a hajszárító a használata közben kikapcsolódik, az összes kapcsológombot kapcsolja ki és várja meg, míg a készülék teljesen kihűl, ekkor a biztonsági rendszer automatikusan visszatér eredeti állapotába. Az újbóli használata előtt ellenőrizze, hogy a légbeszívó és légkífúvó nyílásai nincsenek-e eldugulva. Szükség esetén húzza ki a hálózati dugót a konnektorból és tisztítsa ki a nyílásokat. A használat során ne fedje be a légáramló nyílásokat és ügyeljen arra, hogy ne kerüljön haj a hajszárító belsejébe.

Műszaki adatok

A műszaki paramétereket a termék névleges adattáblája tartalmazza.

A ZELMER hajszárító az érvényes szabványoknak megfelel. A készülék az alábbi irányelveknek megfelelő:

- Kisfeszültségű elektromos berendezések (LVD) – 2006/95/EC.
- Elektromágneses kompatibilitás (EMC) – 2004/108/EC.

A készülék a névleges adattáblázon CE jelzéssel van ellátva.

A hajszárító szerkezeti felépítése

- 1 Légkífúvó
- 2 Légszűkítő előtét
- 3 Légbeszívó
- 4 A légáramlat sebességének kapcsológombja
0 = a készülék ki van kapcsolva
1 = 600 W teljesítmény a korlátozott légáramlásnál
2 = 1200 W teljesítmény a maximális légáramlásnál
- 5 Szabályozható fogantyú
- 6 Hálózati feszültség beállítógombja 120 V/230 V



A hajszárító kezelése és működése

HASZNÁLAT

Mosás után törölje át alaposan a haját törülközővel. Ellenőrizze, hogy a feszültség beállítógombja (6) a megfelelő pozícióra van-e állítva: **120 V vagy 230 V**, a hálózati feszültségtől függően. A készüléket csatlakoztassa a konnektorhoz és a kapcsológombbal válassza ki a megfelelő légmelegítési és légfúvási fokozatot.

A HAJ FORMÁZÁSÁRA SZOLGÁLÓ (LÉGSZÚKÍTÓ) ELŐTÉT (2)

A hajformázó előtét a légáramlás koncentrációját eredményezi, ami a haj meghatározott részeinek a szárítását teszi lehetővé. Az előtét könnyen felhelyezhető a hajszárító elejére.

A hajszárító tisztítása és karbantartása

- A hajszárító kizárólag háztartásbeli használatra készült.
- A hajszárítót mindig kapcsolja ki a nyomógombbal (4) és húzza ki a hálózati dugót a konnektorból.
- A hajszárító burkolatát nedves ruhával lehet letörölni, majd törölje szárazra.

TÁROLÁS

- Ha a hajszárítót nem használja, a hálózati dugóját mindig húzza ki a konnektorból.
- A készülék használata után várja meg, míg az kihűl és tegye el száraz, hűvös helyre, ahol gyermekek nem férhetnek a közelébe.
- A hálózati kábelt sohasem tekerje a hajszárító köré, mert az a korai elhasználódását és a vezeték megtörését okozhatja. A kábellel óvatosan bánjon, hogy hosszú ideig működőképes maradjon, ne rángassa, ne csavarja és ne húzza, különösen a hálózati dugónak a konnektorból történő kihúzásakor. Ha a kábel a hajszárító használata közben megcsavarodik, egyenesítse ki.

Környezetvédelem – óvjuk környezetünket

A karton csomagolás javasoljuk leadni a hulladékgyűjtő helyre.

A polietilén (PE) zsákot dobja műanyag gyűjtő konténerbe. A hálózatból való kikapcsolás után a használt készüléket szét szerelni, a műanyag alkatrészeket leadni másodlagos nyersanyag felvásárló helyen.

A fém alkatrészeket leadni a MÉH-be.



Nem dobható ki háztartási hulladékkal együtt!!!

Az Importőr/gyártó nem vállal felelősséget azon hibákért, amelyet a nem rendeltetésszerű, vagy helytelen használat eredményez. A garancia nem terjed ki arra a készülékre, amelyen fel nem jogosított személy általi javítás állapítható meg.

Az Importőr/gyártó fenntartja magának a jogot a termék módosítására tetszőleges időpontban, előzetes értesítés nélkül az előírásoknak, szabványoknak, direktíváknak való megfelelés, vagy konstrukciós, kereskedelmi, esztétikai és egyéb okok miatt.

Vă felicităm pentru că ați ales aparatul nostru și vă urăm bun venit în rândul utilizatorilor de produse ale firmei ZELMER.

Pentru a obține cele mai bune rezultate vă recomandăm să folosiți doar accesoriile originale fabricate de firma ZELMER. Accesoriile au fost proiectate special pentru acest produs.

Vă rugăm să citiți cu atenție instrucțiunile de utilizare de față. Se cuvine să acordați o atenție deosebită indicațiilor privind siguranța. Vă rugăm să păstrați instrucțiunile de față, pentru a le putea consulta și mai târziu, în timpul utilizării uscătorului.

Indicații privind siguranța

Aceste informații privesc sănătatea și siguranța dumneavoastră. Înainte de prima utilizare a uscătorului de păr, vă rugăm să consultați în mod obligatoriu toate instrucțiunile de utilizare și toate informațiile privind siguranța.

AVERTIZARE: Respectați regulile de mai jos pentru a evita riscul de arsuri, electrocutare sau incendiu.



Pericol! / Atenționare!

Nerespectarea regulilor poate provoca răni

- Pericol de arsuri! Nu atingeți suprafețele aparatului când sunt fierbinți.
- Nu așezați aparatul pe suprafețe umede sau pe haine atunci când este în funcțiune.
- Nu folosiți aparatul când faceți baie.
- În cazul în care în timpul utilizării apare o defecțiune scoateți mufa din priză și trimiteți aparatul la service.
- Nu introduceți și nu înfingeți niciun obiect în orificiile uscătorului.
- Nu folosiți în exterior sau acolo unde sunt folosite produse cu aerrozol (pulverizator) sau în locurile unde se alimentează oxigen.
- Scoateți mufa din priză în cazul în care uscătorul cade în apă înainte de a-l scoate din apă. Nu încercați să îl scoateți din apă mai întâi. Nu folosiți uscătorul acesta mai târziu.
- Acest aparat poate fi folosit de copii cu vârsta de peste 8 ani și de către persoane cu capacități fizice, senzoriale sau psihice limitate, ori de către persoane care nu au experiență și nu cunosc aparatul, în cazul în care acest lucru este efectuat sub supravegherea persoanei responsabile pentru siguranța acestora, ori în cazul în care au primit indicațiile referitoare la utilizarea în condiții de siguranță a aparatului și sunt conștienți de pericolul legat de utilizarea acestuia.
- Nu lăsați copiii să se joace cu aparatul.
- Curățarea și întreținerea aparatului nu poate fi efectuată de copiii nesupravegheați.
- În cazul în care cablul nedemontabil s-a deteriorat trebuie înlocuit la producător într-un atelier de reparații ori de către o persoană calificată pentru a evita pericolul.

- Aparatul poate fi reparat doar de către persoane autorizate. Reparațiile efectuate necorespunzător pot constitui un pericol grav pentru utilizator. În cazul în care apar defecțiuni vă rugăm să vă adresați la punctul de service autorizat ZELMER.

- Atunci când este utilizat uscătorul se încălzește. Nu amplasați uscătorul în apropierea substanțelor inflamabile.
- Nu îndreptați fluxul de aer fierbinte în direcția ochilor, mâinilor sau altor locuri sensibile la căldură.
- Pericolul poate apărea chiar și în cazul în care uscătorul este oprit. Trebuie să decuplați mereu uscătorul de la sursa de alimentare după ce îl folosiți, sau atunci când doriți să-l curățați.
- Accesoriile se pot încălzi de asemenea. Trebuie să le lăsați să se răcească înainte de a le atinge.
- **Atunci când folosiți uscătorul în baie scoateți-l din priză după ce îl utilizați deoarece apropierea apei constituie un pericol chiar și în cazul în care uscătorul este oprit.**

AVERTIZARE: Nu folosiți acest aparat în apropierea căzilor, dușurilor, piscinelor sau altor rezervoare asemănătoare cu apă.



Atenție!

Nerespectarea poate provoca pagube materiale

- Nu lăsați aparatul nesupravegheat atunci când este pornit. Risc de incendiu.
- Asigurați-vă că orificiul de intrare și cel de ieșire a aerului nu sunt niciodată blocate.
- Nu fundați niciodată uscătorul, cablul de alimentare sau mufa în apă. Nu așezați uscătorul niciodată în jos astfel încât aceasta să cadă în apă fiind încă pornit.
- Nu așezați și nu depozitați aparatul într-un loc de unde poate cădea în apă sau în care poate fi stropit.
- Nu încercați niciodată să scoateți praful sau să îndepărtați corpuri străine din interiorul uscătorului cu obiecte ascuțite (de ex. pieptene).
- Nu blocați niciodată orificiul de intrare sau de ieșire a aerului și nici nu așezați uscătorul pe o suprafață moale cum ar fi patul sau canapeaua unde orificiile de circulație a aerului ar putea fi blocate.
- Aparatul nu este destinat pentru utilizare cu întreruperi de temporizare externe sau cu circuite separate de control de la distanță.
- Țineți cablul de alimentare departe de suprafețele fierbinți.
- Lăsați aparatul să se răcească înainte de a-l așeza.
- Nu trageți de cablu pentru a decupla uscătorul și trageți de mufă pentru a face acest lucru.
- Nu înfășurați cablul de alimentare în jurul uscătorului (risc de rupere a cablului).
- Nu acoperiți niciodată aparatul deoarece acest lucru poate provoca acumularea de căldură în interiorul acestuia.
- Nu folosiți alte accesorii decât cele recomandate.



Indicații

Informații despre produs și indicații referitoare la utilizarea acestuia

- Aparatul poate fi utilizat doar pentru uscarea părului.
- Uscătorul este destinat doar pentru uz casnic.
- Vă rugăm ca atunci când încredințați uscătorul altei persoane să-i înmânați de asemenea instrucțiunile. În cazul uscătoarelor cu durata de utilizare epuizată vă trebuie să le îndepărtați conform normelor legislative în vigoare referitoare la protecția mediului așa cum sunt definite de Legea de Gestionare a Deșeurilor. Aruncarea uscătorului împreună cu alte deșeuri casnice este interzisă. Vă rugăm să luați legătura cu centrul local de gestionare a deșeurilor.
- Decuplați uscătorul de la rețeaua de curent de fiecare dată după utilizare.
- Folosiți uscătorul doar în modul corespunzător cu destinația acesteia, astfel cum este descris în această instrucțiune.

ATENȚIE: Pentru a asigura o protecție adițională, se recomandă instalarea pe circuitul electric, care alimentează baia, a unui dispozitiv diferențial (RCD) cu intensitatea nominală a curentului ce nu depășește valoarea de 30 mA. Pentru a face acest lucru trebuie să luați legătura cu un electrician specialist.

Indicații privind siguranța

Uscătorul este prevăzut cu sistem de protecție împotriva supraîncălzirii, care închide aparatul în cazul unei temperaturi prea înalte a aerului care circulă sau ca urmare a obținării parțiale a orificiilor pentru circulația aerului. În cazul în care uscătorul se oprește în timpul folosirii sale, închideți toate întrerupătoarele și lăsați-l să se răcească; se va produce în mod automat resetarea sistemului de protecție. Înainte de a utiliza mai departe uscătorul, verificați dacă orificiile de intrare și de ieșire a aerului nu sunt astupate. Dacă este necesar, scoateți ștecărul din priză și curățați orificiile. În timpul utilizării, nu obturați orificiile pentru circulația aerului și nu lăsați să intre fire de păr în uscător.

Date tehnice

Parametrii tehnici sunt înscrși pe eticheta cu specificații tehnice a produsului.

Uscătorul de păr ZELMER îndeplinește cerințele normelor în vigoare.

Aparatul este în conformitate cu cerințele directivelor:

- Aparatură electrică de joasă tensiune (LVD) – 2006/95/EC.
- Compatibilitate electromagnetică (EMC) – 2004/108/EC.

Produsul poartă inscripția CE pe eticheta cu specificații tehnice.

Structura uscătorului de păr

- 1 Emisie de aer
- 2 Accesoriu terminal, concentrator de aer
- 3 Admisie de aer
- 4 Comutator pentru viteza de circulație a aerului
0 = aparatul este pus în funcțiune
1 = putere de 600 W, circulație limitată a aerului
2 = putere de 1200 W; circulație maximă a aerului
- 5 Mâner rabatabil
- 6 Comutator pentru tensiunea electrică 120 V/230 V



Modalitatea de utilizare și funcționarea uscătorului

UTILIZARE

După spălare, ștergeți bine părul cu un prosop. Verificați dacă comutatorul pentru tensiunea electrică (6) este fixat în mod corespunzător: **120 sau 230 V**, în funcție de rețeaua de curent electric. Conectați aparatul la rețeaua de curent electric și, cu ajutorul comutatorului, alegeți nivelul adecvat de încălzire a aerului și al curentului de aer.

ACCESORIU TERMINAL (CONCENTRATOR DE AER) PENTRU ARANJAREA PĂRULUI (2)

Accesoriu terminal pentru aranjarea părului determină concentrarea curentului de aer, pentru a face posibilă uscarea unor anumite zone ale părului. Accesoriul se montează simplu, în partea din față a uscătorului de păr.

Curățarea și păstrarea uscătorului de păr

- Uscătorul de păr este destinat numai folosirii casnice.
- Întotdeauna scoateți din funcțiune uscătorul de păr, apăsând pe butonul (4) și scoateți ștecărul din priză electrică.
- Puteți curăța carcasa uscătorului de păr cu o cârpă umedă, după aceea trebuie ștersă cu una uscată.

PĂSTRAREA USCĂTORULUI DE PĂR

- Dacă nu utilizați uscătorul de păr, trebuie să scoateți întotdeauna cablul de alimentare din priză.
- După utilizare, așteptați întotdeauna până ce uscătorul de păr se răcește și puneți-l într-un loc uscat, răcoros, unde să nu fie la îndemâna copiilor.
- Nu înfășurați niciodată cablul de alimentare în jurul uscătorului, pentru că provoacă riscul uzării premature și al întreruperii cablului de alimentare. Trebuie să aveți grijă de cablul de alimentare, pentru a asigura păstrarea sa îndelungată în bună stare și pentru a evita deșirarea, răsucirea sau tragerea sa, mai ales prin scoaterea ștecărului din priză. Dacă, în timpul utilizării sale, cablul de alimentare se răsucește, el trebuie îndreptat în mod periodic.

Ecologia – Ai grijă de mediul înconjurător

Fiecare consumator poate contribui la protecția mediului înconjurător. Acest lucru nu este nici dificil nici scump.

În acest scop:

- cutia de carton duceți-o la maculatură,
- pungile din polietilen (PE) aruncați-le în containere speciale pentru plastic,
- feliatorul uzat trebuie predat la punctele speciale de colectare, deoarece componentele periculoase ale dispozitivului pot fi un pericol pentru mediul înconjurător.



Nu aruncați aparatul împreună cu gunoiul menajer!!!

Importatorul/producătorul nu este responsabil pentru eventualele daune cauzate de o întrebuințare necorespunzătoare sau de nerespectarea regulilor de întrebuințare.

Importatorul/producătorul are dreptul să modifice produsul în orice moment, fără un anunț prealabil, în scopul adaptării lui la noile ordonanțe, norme, directive sau din motive de construcție, comerciale, estetice sau alte motive.

RU Уважаемые Пользователи!

Поздравляем Вас с выбором нашего устройства и приветствуем среди пользователей товарами Zelmer.

Чтобы достичь наилучших результатов, мы рекомендуем использовать только оригинальные аксессуары компании Zelmer. Они спроектированы специально для этого продукта.

Просим внимательно ознакомиться с настоящей инструкцией по обслуживанию. Особое внимание необходимо обратить на правила техники безопасности. Просим сохранить инструкцию, чтобы ею можно было пользоваться в ходе дальнейшей эксплуатации прибора.

Указания по технике безопасности и правильной эксплуатации

От настоящей информации зависит Ваше здоровье и безопасность. Перед первым включением фена для волос просим ознакомиться со всеми инструкциями по обслуживанию и правилами техники безопасности.

ВНИМАНИЕ: Следуйте этим правилам во избежание ожогов, поражения электрическим током или пожара.



Опасность! / Внимание! Несоблюдение правил грозит травмами

- Опасность ожога! Не прикасайтесь к горячим поверхностям устройства.
- Не кладите работающий фен на мокрую поверхность или одежду.
- Не используйте во время купания.
- Если во время использования фена наступит его повреждение, немедленно выньте вилку из розетки и отправьте фен в сервисную службу.
- Ни в коем случае не вставляйте никаких предметов в отверстия фена.
- Не используйте фен вне помещений, а так же там, где применяются продукты в аэрозоле (спрее) или в местах подачи кислорода.
- Если фен упал в воду, прежде чем вынуть его, отключите вилку из розетки электропитания. Не прикасайтесь к воде, не вынув вилки из розетки. После этого пользоваться феном запрещено.
- Этим устройством могут пользоваться дети старше 8 лет, а так же лица с ограниченными физическими, сенсорными или психическими способностями, или лица, не имеющие опыта пользования подобным оборудованием, если они делают это под наблюдением лица, ответственного за их безопасность, или же после того, как им были сделаны указания по безопасному применению устройства, и они осознают опасность, связанную с его применением.
- Не позволяйте детям играть с устройством.
- Чистка и техническое обслуживание устройства

не должны выполняться детьми, оставшимися без присмотра.

- Если неотсоединяемый шнур питания поврежден, он должен быть заменен изготовителем, или специализированным сервисным предприятием, или квалифицированным специалистом, во избежание опасности.
- Ремонт устройства может выполнять только квалифицированный персонал. Неправильно произведенный ремонт может привести к серьезной опасности для пользователя. В случае каких-либо дефектов, рекомендуем обратиться в специализированный сервисный центр ZELMER.
- Во время работы фен нагревается. Не держите фен поблизости с легковоспламеняющимися материалами.
- Не направляйте горячий воздух на глаза, руки или другие части тела, чувствительные к теплу.
- Опасность существует даже если фен выключен, всегда отключайте прибор от сети после использования или для его очистки.
- Насадки во время их применения и после могут нагреваться. Перед тем, как к ним дотронуться, им следует дать остыть.
- Если фен используется в ванной комнате, после его использования выньте вилку из розетки, поскольку близость воды представляет опасность даже тогда, когда фен выключен.

ВНИМАНИЕ: Не используйте этот прибор вблизи ванн, душев, бассейнов и иных подобных резервуаров с водой.



Внимание! Несоблюдение этих требований может привести к нанесению ущерба собственности

- Если фен включен, никогда не оставляйте его без присмотра. Риск возникновения пожара.
- Убедитесь в том, что, воздухозаборники и выпускные отверстия не заблокированы.
- Никогда не погружайте в воду фен, шнур и вилку. Никогда не кладите фен таким образом, чтобы возникла опасность его падения в воду во включенном состоянии.
- Не кладите и не храните фен в месте, в котором он может упасть в воду или быть обрызган водой.
- Ни в коем случае не пытайтесь удалить пыль или инородные предметы изнутри фена с помощью острых предметов (например, расчески).
- Никогда не закрывайте воздухозаборник и выпускное отверстие, не кладите фен на мягкую поверхность, такую как кровать или диван, где могут быть закрыты отверстия для входа и выхода воздуха. Оборудование не предназначено для работы

с внешним реле времени или отдельной системы дистанционного управления.

- Держите шнур электропитания вдали от горячих поверхностей.
- Перед тем как отложить фен, позвольте ему остыть.
- Для того, чтобы вынуть вилку из розетки, не тяните его за шнур, а только за саму вилку.
- Не наматывайте шнур электропитания вокруг фена (во избежание повреждения провода).
- Никогда не накрывайте ничем фен, поскольку это может привести к накоплению тепла внутри фена.
- Не используйте не рекомендованных насадок.



Советы

Информация о изделии и рекомендации по его применению

- Фен должен применяться только для сушения волос.
- Фен предназначен исключительно для домашнего использования.
- В случае передачи фена другому лицу, пожалуйста, отдайте ему также и инструкцию. Фены, пришедшие в негодность, должны быть утилизированы в соответствии с действующими экологическими нормами и в соответствии с законом об отходах. Не выбрасывайте фен вместе с бытовыми отходами. Пожалуйста, проконсультируйтесь с местным центром по утилизации отходов.
- Всегда выключайте фен из сети после использования.
- Используйте фен только по назначению, так, как это описано в данной инструкции.

ПРИМЕЧАНИЕ: Для обеспечения дополнительной защиты целесообразно установить в электрическую цепь электропитания ванной устройство защиты от скачков напряжения (RCD) с номинальным током не превышающим 30 мА. Для этого следует обратиться к специалисту-электрику.

Дополнительные меры предосторожности

Данный электроприбор оборудован автоматическим устройством защиты от перегрева. При перегреве прибор отключится. В этом случае немедленно выключите фен выключателем, а затем отключите от питающей сети. Дайте ему остыть. Когда прибор остынет, защита отключится автоматически. Перед очередным включением убедитесь, что воздухозаборные отверстия чистые. В случае необходимости нужно вынуть вилку из розетки и очистить отверстия. Во время использования прибора не допускайте до попадания волос внутрь воздухозаборных отверстий, а также следите за тем, чтобы они всегда были чистыми.

Техническая характеристика

Технические параметры указаны на заводском щитке прибора.

Фен для волос ZELMER отвечает требованиям действующих норм.

Прибор отвечает требованиям директив:

- Директива по низковольтному оборудованию (LVD) – 2006/95/ЕС.
- Директива по электромагнитной совместимости (EMC) – 2004/108/ЕС.

Прибор маркирован знаком соответствия CE.

Устройство фена для волос

- 1 Воздухоотводное отверстие
- 2 Насадка-концентратор
- 3 Воздухозаборное отверстие
- 4 Переключатель скорости подачи воздуха
0 = прибор выключен
1 = мощность 600 W при ограниченном протекании воздуха
2 = мощность 1200 W при максимальном протекании воздуха
- 5 Регулируемая рукоятка
- 6 Переключатель напряжения питания 120 V/230 V



Принцип действия и обслуживание фена

ПОЛЬЗОВАНИЕ ПРИБОРОМ

После мытья волосы надо тщательно вытереть полотенцем. Убедитесь, что переключатель напряжения (6) установлен в соответствии с сетевым напряжением: **120 V или 230 V**. Подсоедините прибор к питающей сети и с помощью переключателя установите необходимую температуру нагрева и скорость подачи воздуха.

НАСАДКА – КОНЦЕНТРАТОР ДЛЯ УКЛАДКИ ВОЛОС (2)

Насадка для укладки волос создает концентрированный поток воздуха, который можно направить на определенный участок головы. Насадка без усилия надевается на переднюю часть фена для волос.

Очистка и консервация фена

- Фен для волос предназначен исключительно для домашнего пользования.
- Всегда включайте фен кнопкой (4) и вынимайте вилку из розетки.
- Протрите корпус фена сначала слегка влажной тряпочкой, а затем сухой тряпочкой.

ХРАНЕНИЕ

- Всегда выключайте и отсоединяйте прибор от сети, если им не пользуетесь.
- Перед тем как убрать фен на хранение, дайте ему остыть. Храните фен в сухом, прохладном, недоступном для детей месте.
- Не обматывайте сетевой питающий провод вокруг прибора (во избежание повреждения провода). Следите за тем, чтобы не повредить сетевой питающий провод, не перекручивайте его и не обматывайте вокруг фена. Не вынимайте вилку из розетки, вытягивая ее за провод. Если провод во время эксплуатации перекручивается, прежде чем включить фен, необходимо распрямить провод.

Экология – Позаботимся об окружающей среде!

Каждый пользователь может поспособствовать охране окружающей среды. Это не является ни трудным, ни слишком дорогостоящим.

С этой целью: картонную упаковку сдайте на макулатуру, мешочки из полиэтилена (PE) бросьте в контейнер для пластика, использованное устройство отдайте в соответствующий пункт сбора, поскольку находящиеся в устройстве опасные компоненты могут быть угрозой для окружающей среды.



Не выбрасывайте вместе с бытовыми отходами!!!

Импортер/изготовитель не несёт ответственности за возможный ущерб, причинённый эксплуатацией устройства не по назначению или ненадлежащим обслуживанием.

Импортер/изготовитель оставляет за собой право модифицировать изделие в любое время, без предварительного уведомления, с целью приведения в соответствие с юридическими нормами, нормами, директивами или в связи с конструкторскими, торговыми, эстетическими или другими причинами.

Поздравяваме Ви за избора и добре дошли сред потребителите на продукти ZELMER.

За постигане на най-добри резултати Ви препоръчваме да използвате само оригинални аксесоари от фирмата ZELMER. Те са проектирани специално за тези продукти.

Моля прочетете внимателно тази инструкция за употреба. Особено внимание обърнете на препоръките за безопасност. Моля запазете инструкцията за употреба, за да можете да я ползвате и по време на по-нататъшното използване на сешоара.

Препоръки за безопасност

Тази информация се отнася за Вашето здраве и безопасност. Преди първото използване на сешоара за коса е задължително да се запознаете с всички упътвания за използване и информацията, отнасяща се за безопасността.

ПРЕДУПРЕЖДЕНИЕ: Спазвайте долупосочените правила, за да избегнете риск от опарване, поразение от ток или пожар.



Опасност!/Предупреждение!

Опасност от телесни повреди вследствие на неспазването

- Опасност от опарване! Не се докосвайте до горещи повърхности на устройството.
- Не слагайте фена по време на работата върху мокра повърхност или дрехи.
- Не употребявайте при къпането.
- Ако по време на употребата настъпи повреда, незабавно изгледете захранващия щепсел и изпатрете фена в съвиз.
- Никога не слагайте или не пхайте никакви предмети в отворите на фена.
- Не употребявайте навън или там, където се използват продукти в спрей (атомизер), или където се подава кислород.
- Ако фенът падне във водата, изгледете захранващия щепсел преди да го извадите. Не посягайте към него във вода. След това фенът не бива да се употребява.
- Настоящият уред може да се ползва от децата над 8 години и от лицата с ограничени физически, сетивни или психически възможности или от лицата без опит или познаване на уреда, ако това става под надзор на лицето, отговарящо за тяхната безопасност или ако им бяха дадени указания относно безопасно ползване на уреда и те съзнават опасност, свързана с ползването му.
- Децата не трябва да играят с уреда.
- Почистяване и поддържане на устройството не трябва да се извършва от децата, оставени без надзор.

- Ако неотключаемият захранващ кабел се повреди, той трябва да е сменен от производителя или в специализирано ремонтно предприятие, или от квалифицирано лице, за да се избегне опасност.
- Ремонти на устройството могат да се провеждат изключително от обучен персонал. Неправилно проведен ремонт може да предизвика сериозна опасност за потребителя. При появяване на дефекти препоръчваме да се обърнете в специализиран съвизен пункт на ZELMER.
- По време на работата фенът става горещ. Не поместявайте фена близо до леснозапалими материали.
- Не насочвайте горещ въздух накъм очите, ръцете или други места, чувствителни към топлина.
- Опасността е налице също така при изключен фен. Винаги трябва да отключите фена от захранването след употребата или за почистването му.
- Там, където има накрайници, те могат да станат горещи по време на употребата и след нея. Преди да се докоснете до тях, трябва да ги оставите да изстинат.
- Ако фенът се употребява в баня, след употребата извадете щепсела от гнездото, тъй като близостта на вода съставя опасност дори когато фенът е изключен.

ПРЕДУПРЕЖДЕНИЕ: Не употребявайте настоящото устройство близо до вани, душовете, басейни и подобни резервоари на вода.



Внимание!

Опасност от имуществени вреди вследствие на неспазването

- Ако фенът е включен, никога не го оставяйте без надзор. Опасност от пожар.
- Осигурете се, че входният и изходният отвор никога не са блокирани.
- Никога не потапяйте фена, захранващия кабел или щепсела във вода. Никога не слагайте фена така, че да може да падне във вода, като остава включен.
- Не поместявайте или не съхранявайте устройството на мястото, където то може да падне във водата или да бъде опръскано с нея.
- Никога не се опитвайте да отстранявате прах или чужди тела отвътре от фена, като употребявате остри предмети (напр. гребен).
- Никога не блокирайте входния или изходния отвор за въздух или не слагайте фена върху мека повърхност, като легло или софа, където отворите за течение на въздух могат да бъдат блокирани.
- Устройството не е предназначено за работа с употреба на външни часовникови прекъсвачи или на отделна система за дистанционна регулация.

- Държете захранващия кабел далече от горещи повърхности.
- Преди да отложите фена, оставете го да изстине.
- Не изтегляйте захранващия щепсел, като дърпате захранващия кабел, а единствено самия щепсел.
- Не увийте захранващия кабел наоколо фена (риск от скъсване на кабела).
- Никога не бива да прикривате фена с нещо, тъй като това може да предизвика натрупване на топлината вътре в него.
- Не употребявайте не препоръчвани наставки.



Указание

Информация за продукт и указания относно ползването му

- Фенът трябва да се употребява изключително за сушене на коса.
- Фенът е предназначен изключително за домашна употреба.
- При предаване на фена на друго лице моля да предадете на него и инструкцията. Колкото за фенове, за които е изтекъл срокът за експлоатационна трайност, трябва да ги отстраним съгласно действащите разпоредби по опазване на околната среда, съгласно закона за управление на отпадъци. Не бива да изхвърляте фена заедно с битовите отпадъци. Моля да се свържете с местното учреждение по управление на отпадъци.
- Винаги изключвайте фена от мрежата след приключване на употреба.
- Употребявайте фена единствено по начина, съответен на предназначението му, както е описано в настоящата инструкция.

ВНИМАНИЕ: За да осигурите допълнителна защита, препоръчва се да инсталирате в електрическата верига, захранваща банята, устройство за диференциален ток (RCD) с номинален диференциален ток, не превишаващ 30 mA. За тази цел трябва да се обърнете към специалист-електрик.

Препоръки за безопасност

Сешоарът има защита срещу прегряване, която изключва уреда, в случай че температурата на изходящия въздух е прекалено висока или ако входящият отвор на въздуха е отчасти запушен. Ако сешоарът се изключва по време на използване, изключете всички превключватели и оставете сешоара да изстине, тогава защитите автоматично ще се ресетнат. Преди отново да използвате уреда, проверете дали входящите и изходящите отвори на въздуха не са запушени. В случай на необходимост извадете щепсела от контакта и почистете отворите. По време на използване не запущайте отворите на въздуха и внимавайте косата да не влезе вътре в сешоара.

Технически данни

Техническите параметри са дадени на информационната табелка на уреда.

Сешоарът ZELMER отговаря на изискванията на действащите стандарти.

Уредът отговаря на изискванията на директивите:

- Нисковолтови съоръжения (LVD) – 2006/95/EC.
- Електромагнитна съвместимост (EMC) – 2004/108/EC.

Уредът е обозначен със знак CE на информационната табелка.

Устройство на сешоара

- 1 Изходящ отвор на въздуха
- 2 Концентратор
- 3 Входящ отвор на въздуха
- 4 Превключвател на скоростта на въздушната струя
 - 0 = уредът е изключен
 - 1 = мощност 600 W при ограничена въздушна струя
 - 2 = мощност 1200 W при максимална въздушна струя
- 5 Подвижна дръжка
- 6 Превключвател на напрежението на захранването 120 V/230 V



Употреба и работа на сешоара

ИЗПОЛЗВАНЕ

След измиване на косата я изтрийте добре с кърпа. Проверете дали превключвателя на напрежението (6) е правилно настроен: **120 V или 230 V**, в зависимост от захранващото напрежение. Включете уреда към захранващата мрежа и с помощта на превключвателя изберете съответната степен на нагряване и въздушната струя.

ПРИСТАВКА (КОНЦЕНТРАТОР НА ВЪЗДУХА) ЗА СТИЛИЗИРАНЕ НА КОСАТА (2)

Приставката за стилизиране на косата концентрира въздушната струя с цел изсушаване на определени части от косата. Приставката се слага по лесен начин на предната част на сешоара.

Почистване и поддръжка на сешоара

- Сешоарът е предназначен само за домашно използване.
- Винаги изключвайте сешоара с помощта на бутона (4) и изваждайте щепсела от контакта.
- Корпусът на сешоара може да се изтрие с влажна кърпа, а след това да се подсуши.

СЪХРАНЕНИЕ

- Ако сешоарът не се използва, винаги изключвайте кабела от контакта.
- След използване изчакайте сешоарът да изстине и го приберете на сухо, хладно място, до което нямат достъп деца.
- Никога не навивайте захранващия кабел около сешоара, тъй като има опасност от преждевременното изхабяване и прекъсване на проводника. За да осигурите дълъг живот на кабела, внимавайте с него, избягвайте да го дърпате, усуквате или теглите, особено при изваждане на щепсела. Ако кабелът се усуче по време на използване, от време на време го изправяйте.

Екология – Пазете околната среда!

Всеки ползвател може да се причини към опазване на околната среда. Това не е трудно нито много скъпо.

Затова:

- картонната опаковка предадете за макулатура,
- торби от полиетилен (PE) хвърлете в контейнера за пластмаса,
- износеното устройство предадете в съответно място за складиране, тъй като опасните компоненти, намиращи се в устройството, могат да създадат опасност за околната среда.



Не изхвърляйте заедно с битови отпадъци!!!

Вносителят/производителят не отговаря за евентуални щети, предизвикани от използване на устройството несъответно на предназначението му или от неправилна експлоатация.

Вносителят/производителят си запазва правото да модифицира продукта по всяко време без предварително предупреждение с цел приспособяване към законови разпоредби, норми, директиви или по конструкторски, търговски, естетически и други причини.

Вітаємо Вас із вибором нашого пристрою та ласкаво просимо до спільноти користувачів товарів Zelmer.

Для того, щоб отримати найкращі результати, ми рекомендуємо використовувати тільки оригінальні аксесуари компанії Zelmer. Вони спроектовані спеціально для цього продукту.

Просимо старанно прочитати цю інструкцію з обслуговування. Особливу увагу треба звернути на вказівки з безпеки. Інструкцію з користування просимо зберегти, щоб за необхідністю скористатися нею під час користування феном у майбутньому.

Вказівки з безпеки

Ця інформація важлива для здоров'я і безпеки користувача. Перед першим користуванням феном для волосся, обов'язково ознайомтеся з усіма інструкціями з користування та інформацією щодо безпеки.

ПОПЕРЕДЖЕННЯ: *Дотримуйтесь вказаних нижче правил з метою уникнення небезпеки отримання опіків, ураження струмом і пожежі.*



Небезпека! / Попередження!

Недотримання загрожує травмами

- Небезпека отримання опіків! Не торкайтеся гарячих поверхонь пристрою.
- Під час роботи не кладіть фен на мокру поверхню або одяг.
- Не використовуйте під час купання.
- Якщо у процесі його використання буде стверджено наявність пошкодження, негайно витягніть штепсельну вилку електроживлення та відішліть пристрій у сервісний пункт.
- Ніколи не вкладайте і не засовуйте жодних предметів в отвори фену.
- Не користуйтеся феном поза приміщенням або там, де використовуються продукти в аерозолі (атомайзері) чи де подається кисень.
- Якщо фен впаде у воду, перед його вийманням витягніть штепсельну вилку електроживлення. Не діставайте фен з води. Після цього не можна користуватися феном.
- Даним пристроєм можуть користуватися діти віком від 8 років, а також особи з обмеженими фізичними, чуттєвими чи психічними можливостями, або особи без відповідного досвіду чи знайомості з пристроєм при умові, що таке користування відбувається під наглядом особи, котра відповідає за їх безпеку, або вони отримали вказівки щодо безпечного користування пристроєм і розуміють небезпеку, пов'язану з використанням фену.
- Діти не повинні гратися пристроєм.
- Чистення і догляд за пристроєм не повинні виконуватися дітьми, залишеними без нагляду.
- Якщо невід'єднувальний кабель електроживлення

буде пошкоджено, то він повинен бути замінений у виробника чи в спеціалізованій ремонтній майстерні або кваліфікованою особою з метою уникнення небезпеки.

- Ремонт пристрою може проводити виключно спеціально навчений персонал. Неправильно виконаний ремонт може спричинити серйозну загрозу для користувача. У разі ствердження несправностей рекомендуємо звернутися у спеціалізований пункт сервісного обслуговування ZELMER.
- Під час роботи фен стає гарячим. Не кладіть фен поблизу легкозаймистих матеріалів.
- Не спрямовуйте гаряче повітря у напрямку очей, рук або інших місць, чутливих до тепла.
- Небезпека існує також і при вимкненому фені. Завжди слід відключати фен від електроживлення після його використання або з метою чищення.
- Там, де знаходяться насадки, вони можуть нагрітися під час і після використання. Перед тим, як до них торкатися, необхідно дозволити їм охолонути.
- Коли фен для волосся використовується у ванній кімнаті, то після використання витягніть штепсельну вилку з розетки, оскільки близькість води становить загрозу навіть тоді, коли фен для волосся вимкнений.

ПОПЕРЕДЖЕННЯ: *Забороняється використовувати цей пристрій поблизу ванни, душових кабін, басейнів та подібних водних резервуарів.*



Увага!

Недотримання правил безпеки загрожує пошкодженням майна

- Коли фен увімкнений, ніколи не залишайте його без нагляду. Це загрожує пожежею.
- Переконайтеся у тому, що впускний та випускний отвори ніколи не заблоковані.
- Ніколи не занурюйте фен, кабель електроживлення або штепсельну вилку у воду. Ніколи не відкладайте ручний фен униз таким чином, щоб він міг впасти у воду, перебуваючи надалі ввімкненим.
- Не кладіть і не зберігайте пристрій у місці, де він може впасти у воду або бути забризканий водою.
- Ніколи не намагайтеся усувати пилюку або сторонні предмети з середини фену для волосся за допомогою гострих предметів (нп., гребінця).
- Ніколи не блокуйте впускні та випускні повітряні отвори, та не кладіть фен на м'яку поверхню, таку як ліжко або диван, де отвори пропуску повітря можуть бути заблоковані.
- Пристрій не призначений для роботи з використанням зовнішніх часових вимикачів (таймерів) або окремої системи дистанційного регулювання.
- Тримайте кабель електроживлення подалі від гарячих поверхонь.

- Перед відкладенням ручного фену дайте йому охолонути.
- Не виймайте штепсельну вилку, тягнучи за кабель електроживлення, а лише за саму штепсельну вилку.
- Не намотуйте кабель електроживлення довкола фену (небезпека обривання кабелю).
- Ніколи не можна прикривати будь-чим фен, оскільки це може призвести до нагромадження тепла усередині фена.
- Не користуйтеся насадками без рекомендації виробника.



Вказівка

Інформація про продукт та вказівки щодо користування

- Фен слід використовувати тільки для сушіння волосся.
- Фен призначений виключно для домашнього користування.
- У випадку передачі фену іншій особі, просимо також передати цій особі дану інструкцію. Щодо фенів, непридатних для подальшого використання, необхідно позбутися їх у відповідності з чинними нормами у галузі охорони навколишнього природного середовища згідно із Законом про господарське використання відходів. Забороняється викидати фен разом із побутовим сміттям. Просимо консультиватися з локальним органом у справах господарського використання відходів.
- Завжди відключайте фен від електромережі після закінчення користування ним.
- Використовуйте фен виключно у відповідності до його призначення таким способом, який описаний у даній інструкції.

ПРИМІТКА: Для забезпечення додаткового захисту рекомендується установити в електричній схемі подачі електроживлення до ванної кімнати пристій захисного відключення, що управляється диференціальним (залишковим) струмом (RCD) з номінальним диференціальним (залишковим) струмом, котрий не перевищує 30 мА. По цьому питанню слід звернутися до спеціаліста-електрика.

Вказівки з безпеки

Фен має захист від перегріву, що виключає пристрій у разі надто високої температури повітря на виході або внаслідок часткового закупорення вхідних отворів для проходження повітря. У разі, якщо фен виключається під час користування, виключіть усі перемикачі і залишіть фен для охолодження, тоді відбудеться автоматичне перевантаження захисту. Перед повторним користуванням, перевірте чи вхідні та вихідні отвори повітря не закупорені. За необхідністю, вийміть вилку з розетки і виконайте очищення отворів. Під час користування не закривайте отвори руху повітря і не допускайте попадання волосся усередину фена.

Технічні дані

Технічні параметри вказані на щитку вагів.

Фен ZELMER виконує вимоги діючих стандартів.

Обладнання відповідає вимогам директив:

- Електрообладнання низької напруги (LVD) – 2006/95/EC.
- Електромагнітна сумісність (EMC) – 2004/108/EC.

Продукт позначен знаком CE на щитку.

Складові частини фена

- 1 Вихід повітря
- 2 Насадка концентратора
- 3 Вхід повітря
- 4 Перемикач швидкості руху повітря
 - 0 = фен виключений
 - 1 = потужність 600 W при обмеженому проході повітря
 - 2 = потужність 1200 W при максимальному проході повітря
- 5 Рухома ручка
- 6 Перемикач напруги живлення 120 V/230 V



Обслуговування і робота фена

КОРИСТУВАННЯ

Після миття волосся, витерти старанно рушником. Перевірити чи перемикач напруги (6) встановлений правильно: **120 V або 230 V**, у залежності від мережної напруги. Підключити фен до мережі живлення і перемикачем вибрати відповідну ступінь нагріву і надуву повітря.

НАСАДКА (КОНЦЕНТРАТОР ПОВІТРЯ) ДЛЯ УКЛАДКИ ВОЛОССЯ (2)

Насадка для укладки волосся приводить до концентрації повітря для надання можливості висушення вибраних зон волосся. Насадка легко встановлюється на передню частину фена для волосся.

Очищення і зберігання фена

- Фен призначений виключно для домашнього використання.
- Виключіть фен кнопкою (4) і вийміть вилку з розетки.
- Корпус фена протерти зволоженою ганчіркою, далі протерти досуха.

ЗБЕРІГАННЯ

- Якщо не користуєтесь феном, вийміть кабель з розетки.
- Після користування зачекайте до охолодження фена і покладіть його у сухому, холодному, недоступному для дітей місці.
- Забороняється змотувати живильний кабель навколо фена, тому що це несе ризик передчасного зносу і прориву кабелю. З кабелем слід поводитися обережно, для забезпечення його довготривалої надійності, не допускати шарпання, скручування або тягнення, особливо при вийманні вилки. Якщо кабель скрутиться під час користування, від часу до часу потрібно його випрямити.

Екологія – давайте дбати про навколишнє середовище!

Кожна людина може зробити свій внесок у справу охорони природи. Це зовсім не складно і не потребує витрат. Для цього слід: здати картонну упаковку у пункт прийому макулатури, а поліетиленові пакети викинути у контейнер для пластмаси.



Зношений пристрій слід віддати у відповідний пункт прийому, адже його конструктивні елементи можуть бути небезпечними для навколишнього середовища.

Не викидайте пристрій разом з побутовими відходами!!!

Транспортування і зберігання

- Транспортування виробу може здійснюватись усіма видами транспорту відповідно до вимог та правил які діють на конкретному виді транспорту.
- Під час перевезення повинна бути усунена можливість переміщення виробів всередині транспортного засобу.
- Під час транспортування залізницею перевезення повинно здійснюватися у критих вагонах або контейнерах дрібними чи повагонними відправками.
- Під час транспортування виробів на плоских піддонах вимоги до транспортування повинні відповідати ГОСТ 26663, або ГОСТ 19848 – в разі застосування ящиківих піддонів.
- Способи і засоби кріплення, схеми розміщення упаковок виробів (кількість ярусів, рядів) у транспортних засобах зазначені на упаковці.
- Вироби повинні зберігатися у опалювальних складських приміщеннях при температурі +5°C – +40°C. Умови зберігання повинні відповідати – 1(Л) ГОСТ 15150.
- Умови складування виробів зазначені у технічних умовах.

Імпортер/виробник не відповідає за можливі пошкодження, спричинені застосуванням приладу не за призначенням або неправильною експлуатацією.

Імпортер/виробник залишає за собою право у будь-який момент, без попереднього повідомлення, змінювати конструкцію приладу з метою забезпечення його відповідності нормативним актам, стандартам, директивам, а також з конструкційних, комерційних та інших причин.

Gerbiamieji Klientai!

Sveikiname Jus pasirinkus mūsų prietaisą ir džiaugiamės, kad tapote Zelmer produktų naudotoju.

Siekiant geriausių darbo rezultatų, rekomenduojame naudoti tik originalias Zelmer firmos detales. Jos sukurtos būtent šiam prietaisui.

Prašome atidžiai perskaityti šią aptarnavimo instrukciją. Ypačingą dėmesį reikia skirti nurodymams susijusiems su darbo saugumu. Vartojimo instrukciją prašome išsaugoti, kad galėtumėt ją pasinaudoti taip pat vėlesnio naudojimo metu.

Nurodymai darbo saugos klausimais

Tolesnės instrukcijos yra skirtos Jūsų sveikatai ir saugumui. Prieš pradėdami naudotis prietaisu, prašome būtinai susipažinti su visomis naudojimo ir saugumo instrukcijomis.



Pavojus! /Spėjimas!

Nesilaikymas gali sukelti pažeidimus

- Pavojus nusidenginti! Neliesti įkaitusių prietaiso paviršių.
- Naudojimosi metu niekuomet nedėkite džiovintuvo ant šlapio paviršiaus ar drabužių.
- Nesinaudokite maudydamiesi.
- Jeigu naudojimosi metu prietaisas sugestų, nedelsiant ištraukite laido kištuką, o džiovintuvą atiduokite į taisyklą.
- Niekuomet neikiškite jokių daiktų į džiovintuvo angas.
- Nenaudokite už patalpų ribų arba ten, kur yra naudojami aerozolių pavidalo produktai ar laikomas deguonis.
- Džiovintuvui įkritus į vandenį, nebandykite traukti jo iš vandens, o pirmiausia ištraukite iš lizdo kištuką. Negalima toliau naudotis džiovintuvu.
- Prietaisu gali naudotis vaikai nejaunesni kaip 8 metų bei ribotų protinių, fizinių ir jutiminių gebėjimų žmonės, o taip pat asmenys neturintys atitinkamos patirties nei žinių, jeigu juos prižiūrima arba jiems išaiškintos elektros prietaisų naudojimosi nuorodos. Vaikams neleistina žaisti su prietaisu.
- Prietaiso valymo ir konservavimo darbai neturėtų būti atliekami vaikų paliktų be priežiūros.
- Jeigu neišjungiamas tiekimo kabelis sugadins tai, kad išvengtų pavojų privaloma jį pakeisti pas gamintoją arba specializuotame taisyymo punkte, arba kvalifikuoto asmens.
- Prietaiso remontą gali atlikti tik apmokytas personalas. Netinkamai atlikti taisyymo darbai gali kelti pavojų naudotojui. Atsiradus gedimams, kreipkitės į specializuotą firmos servisą.
- Naudojimo metu džiovintuvus įkaista. Nedėkite jo arti lengvai užsiliepsnojančių medžiagų.
- Nenukreipkite karšto oro srovės į akis, rankas ar kitas karščiui jautrias kūno vietas.
- Pavojingas gali būti netgi išjungtas džiovintuvas. Būgus naudotis ar ketinant jį išvalyti, prietaisą visuomet būtina išjungti iš elektros tinklo.

- Antgalių tvirtinimo vietos naudojimo metu ir iš karto po jo gali būti įkaitusios. Prie liedsdami leiskite joms atvėsti.
- Jeigu plaukų džiovintuvą naudojate vonioje, baigę darbą būtinai ištraukite kištuką iš tinklo, kadangi pavojus išlika netgi tuomet, kai prietaisas yra išjungtas.

ĮSPĖJIMAS: Negalima naudoti prietaiso netoliese vonios, dušo, vandens telkinių ar bakelių.



Dėmesio!

Nesilaikymas gali sukelti turto sugadinimą

- Kad išvengtumėte gaisro pavojaus, niekuomet nepalikite įjungto džiovintuvo be priežiūros.
- Įsitikinkite, kad oro įėjimo ir išėjimo angos niekuomet nebūtų užblokuotos.
- Niekuomet nemerkite džiovintuvo, jo maitinimo laido ar kištuko į vandenį. Niekuomet nenuleiskite naudojamo prietaiso žemyn tokiu būdu, kad jis galėtų patekti į vandenį ar kitaip sudrėktų tebebūdamas įjungtas.
- Niekuomet nedėkite ir nelaikykite prietaiso taip, kad jis galėtų įkristi į vandenį ar būtų juo aplietas.
- Niekuomet nebandykite šalinti į džiovintuvą patekusių dulkių ar pašalinių kūnų aštriais daiktais (pvz., šukomis).
- Niekuomet neužblokuokite oro įėjimo ir išėjimo angų, taip pat nedėkite džiovintuvo ant minkšto pagrindo, tokio kaip lova, patalynė ar drabužiai, kurie gali uždengti orto angas. Nepalikite ant džiovintuvo plaukų.
- Įranga nėra skirta darbiui su išoriniais laiko išjungikliais arba atskira nuotolinio reguliavimo sistema.
- Maitinimo laidą laikykite kuo toliau nuo įkaitusių paviršių.
- Nesudėkite ir nesupakuokite džiovintuvo iš karto po naudojimo, leiskite jam atvėsti.
- Nebandykite išjungti kištuko, traukdami už laido. Traukite tik patį kištuką.
- Nevynioti maitinimo laido apie džiovintuvą (pavojus nutraukti laidą).
- Džiovintuvo niekuomet negalima niekuo uždengti, nes taip viduje kaupsis šiluma ir prietaisas greitai perkais.
- Nesinaudokite nerekomenduojamais antgaliais.



Nurodymas

Informacija apie produktą ir naudojimo nurodymai

- Džiovintuvas turi būti naudojamas tiktai plaukams džiovinti.
- Perduodami džiovintuvą naudotis kitam asmeniui, supažindinkite jį taip pat ir su naudojimo instrukcijomis. Džiovintuvai, kurių eksploatavimo laikas baigėsi, turi

būti šalinami, laikantis galiojančių aplinkos apsaugą reglamentuojančių teisės aktų reikalavimų. Negalima šalinti džiovintuvo kartu su buitiniemis atliekomis. Prašome pasikonsultuoti su vietine už atliekų šalinimą atsakinga įstaiga.

- Baigę darbą, džiovintuvą visuomet išjunkite iš tinklo.
- Džiovintuvą naudokite pagal paskirtį ir taip, kaip aprašyta šioje naudojimo instrukcijoje.

DĖMESIO: Papildomai apsaugai rekomenduojame vonios patalpos elektros kontūre instaliuoti liekamosios srovės prietaisą (RCD), kurio nominalusis elektros srovės stiprumas neviršija 30 mA. Šiam darbui atlikti prašome kreiptis į kompetentingą elektros specialistą.

ĮSPĖJIMAS: Laikykitės šių saugumo instrukcijų, kad išvengtumėte nudegimų, elektros šoko ar gaisro pavojaus.

Saugumo rekomendacijos

Šiame plaukų džiovintuve yra įrengta apsauga nuo perkaitinimo, kuri išjungia prietaisą, kai išeinančio oro temperatūra tampa per aukšta ar kai oro įėjimo anga yra iš dalies užblokuota. Tuo atveju, jei darbo metu plaukų džiovintuvas išsijungtų, prašome išjungti visus mygtukus ir leisti prietaisui atvėsti. Per tą laiką apsauga nuo perkaitimo grįš į pradinę būseną. Prieš pradėdami vėl naudotis, įsitikinkite, jog oro įėjimo ir išėjimo angos neužkištos. Prireikus ištraukite kištuką iš lizdo ir pašalinkite angas blokuojančias kliūtis. Naudodamiesi prietaisu venkite uždengti oro pratekėjimo angas ir neleiskite plaukams patekti į džiovintuvo vidų.

Techniniai duomenys

Techniniai parametrai yra nurodyti ženklinimo plokštelėje. Plaukų džiovintuvas ZELMER atitinka galiojančių normų reikalavimus.

Prietaisas atitinka šių direktyvų reikalavimus:

- Žemos įtampos prietaisai (LVD) – 2006/95/EC.
- Elektromagnetinis suderinamumas (EMC) – 2004/108/EC.

Gaminys yra pažymėtas CE ženklu, kuris pavaizduotas ženklinimo plokštelėje.

Džiovintuvo sandara

- 1 Oro išėjimo anga
- 2 Antgalis- koncentratorius
- 3 Oro įėjimo anga
- 4 Oro srovės greičio perjungiklis
0 = prietaisas išjungtas
1 = galingumas 600 W, esant apribotam išeinančo oro srautui
2 = galingumas 1200 W, esant maksimaliam išeinančo oro srautui
- 5 Judama rankenėlė
- 6 Įtampos perjungiklis 120 V/230 V.



Džiovintuvo naudojimas ir veikimo principas

NAUDOJIMAS

Ištrinkus plaukus, gerai nusausinti juos rankšluosčiu. Patikrinkite, ar įtampas prijungiklis (6) nustatytas teisingai: **120 V arba 230 V**, priklausomai nuo vietinio elektros tinklo. Įjunkite prietaisą į tinklą ir perjungikliu nustatykite pasirinktą kaitinimo ir oro pūtimo stiprumą.

ANTGALIS – ORO SRAUTO KONCENTRATORIUS (2)

Šukuosenos formavimo antgalis yra skirtas sukcentruoto oro srautui, kad būtų lengviau džiovinti atskirai pasirinktas plaukų sruogas. Antgalis labai paprastu būdu tvirtinamas ant džiovintuvo priekinės dalies.

Džiovintuvo valymas ir priežiūra

- Džiovintuvas yra skirtas naudoti išimtinai tik namų sąlygomis.
- Džiovintuvą visuomet išjunkite jungikliu (4) ir ištraukite kištuką iš lizdo.
- Džiovintuvo korpusą galite valyti drėgnu skudurėliu, o po to nusausinkite.

LAIKYMAS

- Jeigu džiovintuvu nesinaudojate, visuomet ištraukite kištuką iš lizdo.
- Pasinaudoję palaukite, kol džiovintuvas atvės, ir padėkite jį sausoje, vėsioje ir vaikams nepasiekiamoje vietoje.
- Niekada nevyniokite laido aplink prietaisą, kadangi taip jis gali greitai susidėvėti ir nutrūkti. Elkitės su laidu atsargiai, venkite jį tempti, sukti ar trūkčioti, ypač traukdami kištuką iš lizdo. Jeigu naudojimo metu laidas susisuka, reikia kartas nuo karto jį ištiesinti.

Ekologija – rūpinkimės aplinka

Kiekvienas vartotojas gali prisidėti prie aplinkosaugos. Tai nėra nei sunku nei pernelyg brangu. Tuo tikslu:

Kartono pakuotes perduok į makulatūros surinkimo punktą.

Polietileno maišelius (PE) įmesk į plastmasės skirtą konteinerį.

Susinaudojusį prietaisą perduok į atitinkamą atliekų surinkimo punktą, kadangi esančios prietaise pavojingos sudedamosios dalys gali sukelti grėsmę aplinkai.

Neišmesk kartu su komunalinėmis atliekomis!!!



Importuotojas/gamintojas neatsako už galimą žalą, atsiradusią dėl gaminio naudojimo ne pagal paskirtį ar netinkamos jo priežiūros. Importuotojas/gamintojas pasilieka teisę bet kuriuo metu be išankstinio įspėjimo keisti gaminio modifikaciją, siekdamas pritaikyti gaminio charakteristikas galiojančioms teisės normoms, direktyvoms, o taip pat dėl priežasčių, susijusių su prietaiso konstrukcija, estetinėmis, prekybos ir kitomis sąlygomis.

Apšveicam, ka iegādājāties mūsu ierīci un laipni lūdzam Zelmēr lietotāju vidū.

Lai sasniegtu vislabākos rezultātus, jālieto tikai oriģināli Zelmēr aksesuāri. Tie tika izstrādāti speciāli šim produktam. Lūdzam rūpīgi salasīt mūsu lietošanas instrukciju. Sevišķi uzmanīgi ievērojiet drošības noteikumus. Lūdzam saglabāt lietošanas instrukciju, lai Jūs varētu to lietot arī vēlākās lietošanas laikā.

Drošības norādījumi

Šī informācija attiecas Jūsu veselībai un drošībai. Pirms fēna pirmās lietošanas lūdzam obligāti iepazīties ar visām lietošanas instrukcijām un informācijām par drošību:



Briesmas! / Bīdīnājums!

Neievērošana var izraisīt ievainojumus

- Apgeduma briesmas! Nedrīkst pieskarties pie ierīces karstām virsmām.
- Darba laikā nedrīkst ievietot fēnu uz mitras virsmas vai uz apģērba.
- Nedrīkst lietot fēnu mazgāšanas laikā.
- Ja lietošanas laikā Jūs konstatējat fēna bojājumu, nekavējoties atslēdziet elektrības vadu no tīkla un nosūtiet fēnu servisam.
- Nedrīkst novietot vai iebāzt nekādu priekšmetu fēna caurumos.
- Nelietojiet fēnu ārpus telpām vai tur, kur ir lietoti produkti aerosolā (pulverizatorā) vai kur ir lietots skābeklis.
- Pēc fēna nokrišanas ūdenī pirmkārt Jums ir nepieciešami atslēgt elektrības vadu. Nedrīkst izvilkēt fēnu. Nedrīkst pēc tam lietot fēnu.
- Ierīci drīkst lietot bērni virs 8 gadu vecuma un personas ar fiziskiem, maņu vai garīgiem traucējumiem vai ar nepietiekamu pieredzi un zināšanām, ja tiek pārraudzīti vai ir apmācīti par elektrisko ierīču lietošanu un ar to saistītām briesmām. Bērni nedrīkst spēlēties ar ierīci.
- Bērni atstāti bez uzraudzības nedrīkst tīrīt un apkalpot ierīci.
- Ja neizslēdzamais jaudas kabelis tika bojāts tad, lai izvairītos no bīstamības tas ir jāmaina pie ražotāja, vai speciālajā servisa punktā, vai pie kvalificētas personas.
- Ierīces remontu var veikt tikai kvalificēta apkope. Nepareizs remonts var izraisīt nopietnas briesmas lietotājam. Ja ierīcei ir kāds defekts kontaktējiet ar specializēto servisa punktu.
- Darba laikā fēns ir karsts. Nenovietojiet to pie viegli uzliesmojošiem materiāliem.
- Nedrīkst novirzīt karstu gaisu uz acīm, rokām vai citām jutīgām ķermeņa daļām.
- Arī izslēgts fēns var būt bīstams. Vienmēr pēc lietošanas vai tīrīšanas laikā atslēdziet fēnu no elektroapgādes.

- Ja ierīcei ir uzgaļi, tie var būt karsti lietošanas laikā un pēc lietošanas. Pirms pieskaršanās atļaujiet tiem atdzist.
- Ja fēns ir lietots vannas istabā, pēc lietošanas atslēdziet elektrības vadu, jo tuvums var būt bīstams arī tad, kad fēns ir izslēgts.

UZMANĪBU: Nedrīkst lietot ierīci vannu, dušu, rezervuāru un tvertņu ar ūdeni tuvumā.



Uzmanību!

Neievērošana var izraisīt bojājumus īpašumam

- Kad fēns ir ieslēgts, nedrīkst to atstāt bez uzraudzības. Ugunsgrēka risks.
- Pārbaudiet, vai iepļūdes un izplūdes caurumi nav nobloķēti.
- Nekad nedrīkst gremdēt fēnu, elektrības vadu vai kontaktdakšu ūdenī. Nedrīkst atlikt fēnu uz apakšu, tādā veidā, ka tas var nokrist ūdenī ieslēgtā stāvoklī.
- Nedrīkst novietot un glabāt ierīci vietā, kur var nokrist ūdenī vai būt aplacīta.
- Nedrīkst izņemt putekļus vai citus priekšmetus no fēna lietojot asu priekšmetu (piem. ķemmi).
- Nedrīkst bloķēt gaisa iepļūdes un izplūdes caurumus, un nedrīkst novietot fēnu uz mikstas virsmas, piem. uz gultas vai dīvāna, kur var nobloķēties gaisa caurumi. Glabājiet fēnu bez matiem utt.
- Ierīce nav paredzēta darbam ar ārējiem laika izslēdzējiem vai atšķirīgu tālvadības regulācijas sistēmu.
- Turēsiet elektrības vadu tālu no karstām virsmām.
- Pirms fēna atlikšanas atļaujiet atdzist.
- Nedrīkst atslēgt elektrības vadu turēšot to ar vadu, tikai ar kontaktdakšu.
- Nedrīkst uzvīt vadu uz fēnu (vada pārraušanas risks).
- Nedrīkst apsegt fēnu, jo tas var akumulēt siltumu iekšā.
- Nelietojiet nerekomendētu uzgaļu.



Norādījums

Informācija par produktu un lietošanas norādījumi

- Fēnu var lietot tikai matu kaltēšanai.
- Gadījumā, kad fēns ir atdots citai personai, lūdzam nodod arī lietošanas instrukciju. Ja fēns nevar būt ilgāk lietots, to var likvidēt tikai saskaņā ar spēkā esošiem noteikumiem par vides aizsardzību, pēc Atkritumu apsaimniekošanas likuma. Nedrīkst izmest fēnu kopā ar mājāsaimniecības atkritumiem. Lūdzam konsultēties ar vietējo atkritumu apsaimniekošanas centru.
- Vienmēr atslēdziet fēnu no elektrības pēc lietošanas.
- Lietojiet fēnu tikai saskaņā ar paredzēšanu, kā ir aprakstīti šī instrukcijā.

UZMANĪBU: Lai nodrošināt papildu aizsardzību, rekomendējam instalēt vannas istabas elektrības ķēdē automātslēdžu (RCD) ar nominālo maiņstrāvas vērtību neaugstāku par 30 mA. Sīkumu aprunājiet ar elektriķi.

BRĪDINĀJUMS: Ievērojiet iepriekšminētas rekomendācijas, lai izvairītos no apdeguma, strāvas trieciena vai ugunsgrēka.

Rekomendācijas par drošību

Fēns ir apgādāts ar pārkarsējuma nodrošinājumu, kurš izslēdz ierīci izejoša gaisa pārāk augstās temperatūras gadījumos vai gadījumos, kad ir daļēji apsegti gaisa ieplūdes caurumi. Gadījumā, kad fēns izslēgs lietošanas laikā, lūdzam izslēgt visu pārslēdzēju un atļaut fēnam atdzist – tad automātiski izslēgs nodrošinājums. Pirms kārtējas lietošanas pārbaudiet, vai ieplūdes un izplūdes gaisa caurumi nav apsegti. Ja nepieciešami, atslēdziet kontaktdakšu no ligzdas un notīriet caurumus. Lietošanas laikā nedrīkst apsegt gaisa caurumus un atļaut, lai tur nokļūtu mati.

Tehniskās informācijas

Tehniskie parametri ir norādīti uz produkta nominālas plāksnes.

ZELMER fēns ievēro spēkā esošas normas prasību.

Ierīce atbilst direktīvu prasībām:

- Direktīva par zemsprieguma iekārtām (LVD) – 2006/95/EC.
- Direktīva par elektromagnētisko saderību (EMC) – 2004/108/EC.

Produkts ir apzīmēts ar CE zīmi uz nominālas plāksnes.

Fēna konstrukcija

- 1 Gaisa izplūde
- 2 Koncentratora uzgalis
- 3 Gaisa ieplūde
 - 0 = ierīce ir izslēgta
 - 1 = jauda 600 W ar ierobežotu gaisa strāvu
 - 2 = jauda 1200 W ar maksimālu gaisa strāvu
- 4 Gaisa ātruma pārslēdzējs
- 5 Kustīgais rokturis
- 6 Strāvas pārslēdzējs 120 V/230 V



Fēna lietošana un darbība

LIETOŠANA

Pēc mazgāšanas, matus labi nokaltēt ar dvieli. Pārbaudīt, vai strāvas pārslēdzējs (6) ir pareizi uzstādīts: **120 V vai 230 V**, atkarīgi no tīkla sprieguma. Pieslēgt fēnu pie elektrības tīklu un ar pārslēdzēju izvēlēt attiecīgu gaisa sildīšanas un strāvas līmeņi.

UZGALIS (GAISA KONCENTRATORS) MATU IEVEIDOŠANAI (2)

Uzgalis matu ievēdošanai koncentrē gaisa strāvu, lai būtu iespēja attiecīgo matu rajonu žāvēšana. Uzgalis var būt viegli novietots uz fēna priekšējās daļas.

Tīrīšana un konservācija

- Fēns ir paredzēts tikai mājas lietošanai.
- Vienmēr izslēdziet fēnu ar pogu (4) un atslēdziet to no elektroapgādes.
- Fēna korpusu var noslaucīt ar valgu lupatiņu, pēc tam ar sausu.

Glabāšana

- Kad fēns nav lietots, obligāti to atslēdziet no elektroapgādes.
- Pēc lietošanas atļaujiet fēnam pilnīgi atdzist un pēc tam novietojiet to sausā, vēsā, bērniem nepieejamā vietā.
- Nedrīkst uzvīt vadu uz fēnu, jo tas var ierosināt vada priekšlaicīgas bojāšanas un pārraušanas risku. Ar vadu rūpēsiet uzmanīgi, lai nodrošināt vada ilglaicīgu darbderīgumu, nedrīkst to raūt, vīt vai vilkt, sevišķi atslēgšot no elektrības. Ja vads lietošanas laikā savīs, periodiski to iztaisnojiet.

Ekoloģija – gādāšana par vidi

Katrs lietotājs var ienest savu ieguldījumu vides aizsardzībā. Tas nepieprasa

īpašas pūles. Ar šo mērķi:

Kartona iepakojumus nododiet makulatūrā.

Polietilēna maisus (PE) metiet ārā konteinerā, kurš ir domāts priekš plastikāta.

Nevajadzīgu aparātu atdodiet attiecīgajā utilizācijas punktā, jo saturošie aparātā kaitīgie komponenti var radīt draudus apkārtējai videi.



Nemetiet ārā ierīci kopā ar komunāliem atkritumiem!!!

Importētājs/ražotājs nenes atbildību par iespējamo zaudējumu, kas nodarīts izmantojot ierīci ne pēc nozīmes vai arī pie nepareizas ierīces ekspluatācijas.

Importētājs/ražotājs saglabā savas tiesības ierīces modifikācijai jebkurā momentā, bez iepriekšēja paziņojuma, ar mērķi ievērot tiesiskās normas, normatīvus aktus, direktīvas vai konstruktīvu izmaiņu ieviešanu, kā arī pēc komerciāliem, estētiskiem un citiem iemesliem.

Austatud Kliendid!

Õnnilmele meie seadme valimise puhul ning tere tulemast Zelmeri toodete kasutajate hulka.

Parima tulemuse saavutamiseks soovime kasutada alati originaalset Zelmeri lisavarustust. Need on projekteeritud spetsiaalselt selle toote jaoks.

Palume käesolev juhend tähelepanelikult läbi lugeda. Eritist tähelepanu tuleb pöörata ohutu kasutamise tingimustele. Palume kasutusjuhend alles hoida, et võiksite seda lugeda ka edasise kasutamise käigus.

Ohutuseeskirjad

Alltoodud informatsioon on tähtis Teie tervise ja ohutuse jaoks. Enne toote kasutamist lugege hoolikalt kõik kasutus- ja ohutusjuhised.



Ohulik! / Hoiatus!

Eiramine põhjustab vigastusi

- Kõrvetamise oht! Mitte puudutada seadme kuumi pindu.
- Ärge pange seadet märjale pinnale või esemele seadme kasutamise ajal.
- Ärge kasutage seadet pesemise ajal.
- Kui seade on kasutamise ajal vigastada saanud, võtke kohe pistik vooluvõrgust välja ning viige seade teenindusse.
- Ärge sisestage õhuava vahelt seadmesse mitte mingeid esemeid.
- Ärge kasutage fööni väljas ega kohtades, kus on kasutusel aerosooltoodet ja hapnik.
- Seadet võivad kasutada üle 8 aasta vanused lapsed ning vaimsete ja füüsiliste puuetega, samuti vastava kogemuse või teadmisteta isikud, kui neid jälgitakse või neid on õpetatud elektriseadmeid ohutult kasutama. Ärge lubage lastel seadmega mängida.
- Seadme puhastamist ja hooldamist ei tohi teha lapsed ilma järelevalveta.
- Kui föön kukub vette, enne selle kättesaamist, ühendage kõigepealt seade vooluvõrgust lahti. Sellist fööni ei tohi edaspidi kasutada.
- Kui toitejuhe on vigastatud, tuleb see ohu vältimiseks vahetada välja tootja poolt või volitatud hooldekeskuses või spetsialisti poolt.
- Seadet tohib parandada ainult kvalifitseeritud spetsialist. Valesti tehtud parandus võib põhjustada kasutajale tõsist ohtu. Rikke kõrvaldamiseks pöörduge teeninduskeskusesse.
- Kasutamise ajal föön kuumeneb. Hoidke see süütelikatest eemal.
- Ärge suunake kuum õhk silma, kätte poole, või kohtadesse, mis on ületundlikud kõrge temperatuuri suhtes.
- Oht on olemas ka väljalülitatud fööni korral. Alati ühendage seade vooluvõrgust lahti pärast kasutamist või selle puhastamiseks.

- Fööni mõned osad (otsakute kinnitamise koht) võivad olla kuumad ka pärast kasutamist. Enne puudutamist, laske neil maha jahtuda.
- Kui kasutate seadet vannitoas, siis võtke pistik kohe peale kasutamist pistikupesast välja, kuna vee lähedus kujutab endast ohtu ka väljalülitatud fööni korral.

TÄHELEPANU: Seadet ei tohi kasutada vanni, dušši, vett sisaldavate mahutite ja nõude läheduses.



Tähelepanu!

Eiramine põhjustab seadme kahjustamist

- Ärge kunagi jätke sisselülitatud seadet järelevalveta. Tulekahjuoht.
- Veenduge, et õhuavad pole mitte kunagi kinnikaetud.
- Ärge tehke fööni, toitejuhet ega pistikut märjaks. Ärge pange seadet nii, et see võiks kukkuda vette, olles sisselülitatud.
- Ärge kasutage ega hoidke seadet vee läheduses.
- Ärge kunagi kasutage teravaid esemeid (nt kammi) tolmu, juuksekarvade vm eemaldamiseks.
- Ärge kunagi katke õhuavasid kinni ega pange seadet pehmele pinnale, nt voodile või diivanile. Enne hoiule panekut, eemaldage juuksekarvad jms.
- Seade pole ette nähtud töötamiseks koos väliste ajalülitega või eraldi kaugreguleeritavate seadmetega.
- Hoidke toitejuhe kuumadest pindadest eemal.
- Enne hoiule panekut, laske seadmel maha jahtuda.
- Ärge eemaldage seadet vooluvõrgust, tõmmates juhtmet, vaid hoides pistiku.
- Ärge kerige toitejuhet seadme ümber (juhtme katkemise oht).
- Ärge kunagi katke fööni pealt, kuna see võib põhjustada soojuste akumulatsiooni seadme sees.
- Ärge kunagi kasutage teiste tootjate poolt tehtud tarvikuid või osi.



Juhised

Info toote kohta ja kasutusjuhised

- Seade on ettenähtud ainult juuste kuivatamiseks.
- Kui annate seadme kasutusele teisele isikule, laske tal ka tutvuda käesoleva kasutusjuhendiga. Kasutuskõlbamatu seadme lahtisaamine peab toimima vastavalt keskkonnakaitse eeskirjadele vastavuses Jäätmeseadusega. Fööni ei tohi visata tavalise olmeprügi hulka. Palun, pöörduge kohaliku jäätmehoolduskeskusesse.
- Pärast kasutamist alati ühendage seade vooluvõrgust lahti.
- Kasutage seade ainult juuste kuivatamiseks, ning järgides käesolevaid juhiseid.

TÄHELEPANU: Lisakaitseks on vannituba varustavasse vooluahelasse soovitatav paigaldada lekkevoolukatse, mis ei võimalda lekkevoolu tugevusel tõusta üle 30 mA. Selle küsimusega tuleb pöörduda elektriku poole.

HOIATUS: Et vältida kõrvetamis-, elektrilöögi ja tulekahjuohtu, järgige alati ülaltoodud juhised.

Ohutusnõuanded

Seade on varustatud ülekuumenemiskaitsega. Ülekuumenemise korral lülitub seade automaatselt välja. Sel juhul lülitage kõik lülitid välja ja laske seadmel mõni minut jahtuda. Enne, kui lülitate seadme uuesti sisse, kontrollige, ega õhuavad ei ole nt karvade, tolmu või jms ummistunud. Vajadusel võtke pistik seinakontaktist välja ja puhastage õhuavad. Fööni kasutamise ajal ei tohi õhuavasid ära blokeerida ega lasta juuksekarvaldel sissesattumist.

Tehnilised andmed

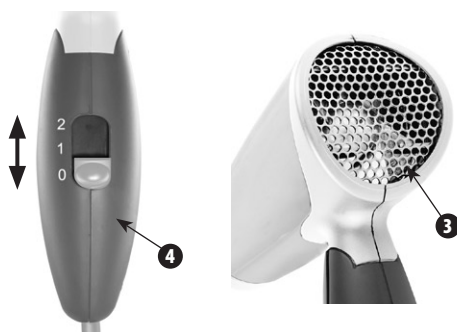
Tehnilised andmed on ära toodud toote andmeplaadil. ZELMERi juukseföön vastab kehtivatele normidele ja direktiivide nõuetele:

- Madalpingeseadmed (LVD) – 2006/95/EC.
- Elektromagnetiline ühilduvus (EMC) – 2004/108/EC.

Toode on märgistatud CE märgistusega, mis leidub andmeplaadil.

Fööni osad

- 1 Õhu väljalaskeava
- 2 Õhusuunur
- 3 Õhu sisselaskeava
- 4 Õhuvoolukiiruse regulaator
0 = seade on välja lülitatud
1 = võimsus 600 W, piiratud õhuvool
2 = võimsus 1200 W, maksimaalne õhuvool
- 5 Liikuv käepide
- 6 Pingeregulaator 120 V/230 V



Seadme kasutamine

KASUTAMINE

Pärast pesemist, kuivatage juuksed korralikult rätikuga. Kontrollige, kas pingeregulaator on seatud õieti: **120 V või 230 V**, sõltuvalt kohaliku võrgu pingest. Ühendage seade vooluvõrku, valige soovitud õhuvoolukiirus ja temperatuur, seades lüliti.

OTSAK (ÕHUSUUNUR) (2) SOENGU TEGEMISEKS

Õhusuunur võimaldab suunata õhuvoolu juuste teatud kohta, millist soovite kuivatada. Õhusuunuri ühendamiseks lükake see lihtsalt seadmesse.

Puhastamine ja hooldus

- Juukseföön on ette nähtud kasutamiseks ainult kodus majapidamises.
- Lülitage seade alati välja, seades nupu (4) ja võttes pistik vooluvõrgust välja.
- Puhastage fööni korpust niiske lapiga ja seejärel kuu- vana.

HOIDMINE

- Kui fööni enam ei kasuta, tuleb pistik seinakontaktist välja võtta.
- Laske seadmel maha jahtuda ning seejärel pange kuivasse, jahedasse, lastele kättesaamatusse kohta.
- Ärge kunagi kerige toitejuhet seadme ümber, kuna see võib põhjustada toitejuhtme katkemist ja seadme kasutuskõlbamatust enne tööea lõppemist. Et seadet saaks kauem kasutada, olge toitejuhtmega ettevaatlikud, vältige selle kriimustamist, ülekerimist ja tõmbamist, eriti pistiku elektrivõrgust väljavõtmisel. Ajage ülekeritud toitejuhe aegajalt sirgeks.

Kaitseme keskkonda

Iga kasutaja võib kaasa aidata keskkonnakaitsele. See ei ole raske ega kulukas. Selleks:

Anna papist pakendid makulatuuri. Polüetüleenist (PE) kotid viska plastmaterjalide konteinerisse.

Anna kasutatud seade üle vastavasse ladustamiskohta, kuna seadmes olevad ohtlikud elemendid võivad kahjustada keskkonda.



Ära viska seadet välja olmejäätmetega!!!

Importija/tootja ei võta enda peale vastutust kahjude eest, mis on põhjustatud toote kasutusjuhendi eiramisest või toote mitteotstarbelisest kasutamisest.

Importija/tootja jätab endale õiguse toote muutmiseks mistahes ajal ja sellest eelnevalt informeerimata, selleks et toode vastaks õiguseeskirjadele, normidele, direktiivide nõuetele või muul põhjusel (ehitus, kaubandus, esteetika jm).

Dear Customers!

Congratulations on your choice of our appliance, and welcome among the users of Zelmer products.

In order to achieve best possible results we recommend using exclusively original Zelmer accessories. They have been specially designed for this product.

Please read these instructions carefully. Pay special attention to important safety instructions. Keep this User's Guide for future reference.

Important safety instructions

The following information concerns your health and safety. Please read the instructions for use and important safety instructions completely before using the hair dryer.

WARNING: Observe the following rules in order to avoid danger of burns, electrocution or fire.



Danger! / Warning! Health hazard

- Danger of burning ! Do not touch hot parts of the appliance.
- Do not place working hair dryer on wet surface or clothes.
- Do not use when bathing.
- If the appliance is damaged during operation, unplug it immediately and send it to a service point.
- Never insert or push any objects into the hair dryer.
- Not to be used outdoors, close to aerosol products (atomiser) or in places where the oxygen is applied.
- If the hair dryer falls into water, unplug it before taking it out. Do not put your hands in water when reaching for it. It is not allowed to use the hair dryer afterwards.
- This appliance can be used by children aged from 8 years and above and persons with reduced physical, sensory or mental capabilities or lack of experience and knowledge if they have been given supervision or instruction concerning use of the appliance in a safe way and understand the hazards involved.
- Children shall not play with the appliance.
- Cleaning and user maintenance shall not be made by children without supervision.
- If the power supply cord is damaged in order to avoid risks it should be replaced by the producer or in a specialized repair point or by a qualified person.
- Repairs of appliance can be carried out exclusively by an authorised personnel. Unauthorised repairs can cause serious risk to users. In case of defects we recommend referring to an authorised ZELMER service point.
- When working the hair dryer becomes hot. Do not place hair dryer close to flammable materials.
- Do not direct hot air at eyes, hands or other heat sensitive parts of body.
- The risks exist even when the hair dryer is switched off. Always unplug the hair dryer after use or for cleaning.

- Where caps are applied they can become hot during and after use. Let them cool down before touching.
- **When hair dryer is used in bathroom, unplug it after use, as vicinity of water is dangerous even when the hair dryer is switched off.**

WARNING: Do not use this appliance near bathtubs, showers, basins or other vessels containing water.



Caution!

Not observance can result in damage to possessions

- Never leave working hair dryer unattended. Risk of fire.
- Make sure that input and output holes are never blocked.
- Never place hair dryer, plug or supplying cord in water. Never place the hand hair dryer down in a way, in which it could fall to water when working.
- Do not place and store the appliance in places where it can fall to water or be splashed.
- Never try to remove dust or other objects from inside of hair dryer using sharp objects (i.e. comb).
- Never block the inlet and outlet of air, and do not place hair dryer on soft surface such as bed or sofa, where the air intake hole can be blocked. The appliance is not intended to be used with external time switches or separate system of remote control.
- Keep the supply cord far away from hot surfaces.
- Before putting hair dryer away allow it to cool down.
- Do not unplug by pulling the power supply cord but by pulling the plug itself.
- Do not turn the power supply cord around hair dryer (risk of cord damaging)
- Never cover hair dryer as it can lead to accumulation of heat inside it.
- Do not use not recommended caps.



Suggestion

Information on the product and suggestions for its use

- Hair dryer should be used exclusively to dry hair.
- Hair dryer is to be used exclusively for domestic purposes.
- If hair dryer is made available to a different person, please provide the person with this instruction manuals. As for hair dryers whose life time has expired, they are to be disposed of in accordance with valid environment protection regulations according to Waste Management Statute. Disposal of hair dryers with domestic waste is not allowed. Please consult your local waste management authority.
- Always unplug hair dryer after use.
- Use hair dryer according to its intended use only as stipulated in the present instruction.

CAUTION: In order to ensure additional protection it is recommended to equip electric circuit supplying the bathroom with a residual current device (RCD) with a residual current not exceeding 30 mA. In this respect a specialized electrician is to be addressed.

Safety instructions

This hair dryer is equipped with an overheating protection device which turns off the appliance when the temperature of the outflow air is too hot or when the air inlet is partly blocked. If the hair dryer switches off during operation please switch off all buttons and allow to cool. The protection device will then automatically reset. Before using check if air inlet and outlet is not blocked. If necessary unplug the appliance and clean the openings. While using the appliance do not block the openings and do not allow hair to get inside the hair dryer.

Technical parameters

The technical parameters are indicated on the rating label. ZELMER hair dryer fulfills the requirements of the existing norms.

The appliance is in conformity with the requirements of the directives:

- Low voltage appliance (LVD) – 2006/95/EC.
- Electromagnetic compatibility (EMC) – 2004/108/EC.

The appliance was marked by the CE sign on the rating label.

Product features

- 1 Air outlet
- 2 Concentrator
- 3 Air inlet
- 4 Airflow speed switch
 - 0 = appliance is switched off
 - 1 = power 600 W with a limited airflow
 - 2 = power 1200 W with a maximal airflow
- 5 Movable handle
- 6 120 V/230 V switch



How to use

OPERATION

After washing dry hair thoroughly with a towel. Check if the 120 V/230 V switch (6) is correctly set according to the mains supply. Plug in the appliance and set the appropriate heat intensity level and airflow speed.

HAIR STYLING CONCENTRATOR (2)

This attachment concentrates the airflow and enables to dry only selected parts of hair. The concentrator is easily attached to the front part of the hair dryer.

Cleaning and maintenance

- The hair dryer is intended for household use only.
- Always switch off the hair dryer using the button (4) and unplug the appliance.
- The housing can be wiped with a damp cloth, however it needs to be wiped dry afterwards.

STORAGE

- When not in use, unplug the appliance.
- After use allow the hair dryer to cool and store out of reach of children in a dry and cool place.
- Never wrap the cord around the appliance, as this will cause the cord to wear prematurely and break. Handle the cord carefully to ensure its long efficiency. Avoid jerking, twisting or straining it especially while unplugging. If the cord becomes twisted due to use, periodically straighten it.

Ecology – Taking care of the environment!

All users can contribute to environmental protection. It is neither difficult nor too expensive.

To do that:

- Put the cardboard box into paper drop.
- Put plastic bags into plastic waste container.
- Give used device to appropriate storage yard, as dangerous components of the device can pose a threat to the environment.



Do not throw it out together with household garbage!!!

The manufacturer/importer cannot be held responsible for damage caused by improper use or improper service.

Manufacturer/importer claims the right to modify the product any time, without prior notice, in order to adjust to law norms and directives or because of constructional, commercial, esthetic and other reasons.

