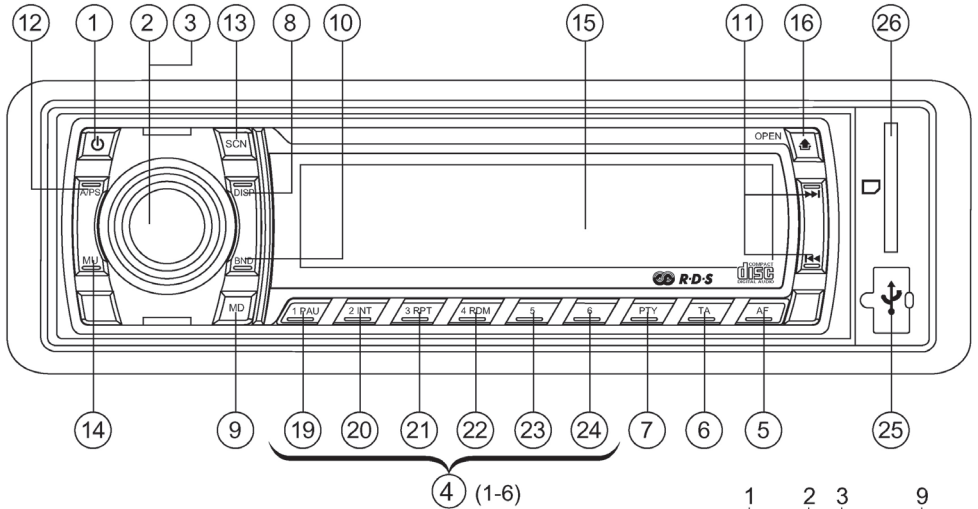


Elenberg

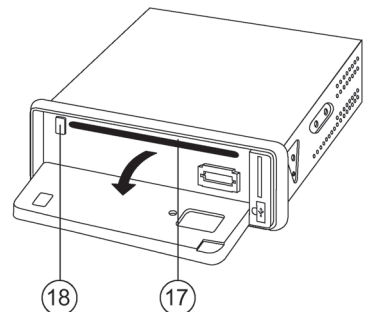
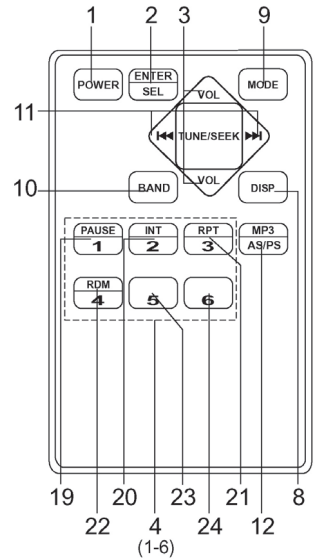
АВТОМОБИЛЬНАЯ МАГНИТОЛА С
CD/MP3 ПЛЕЕРОМ И USB ВХОДОМ
MX-380USB

РУКОВОДСТВО ПОЛЬЗОВАТЕЛЯ

ОПИСАНИЕ ПРИБОРА



1. Питание Вкл./Выкл. (⏻)
2. Ручка выбора функций: BASS/TREBLE/BALANCE/FADER/TA SEEK/MASK DPI/RETUNE/AUDIO DSP/LOUDNESS/ESP/CD MULTI/BEEP/SEEK/STEREO/LOCAL (SEL)
3. Ручка настройки громкости и параметров функций: BASS/TREBLE/BALANCE/FADER/TA SEEK/MASK DPI/RETUNE/AUDIO DSP/LOUDNESS/ESP/CD MULTI/BEEP/SEEK/STEREO/LOCAL
4. Предустановленные станции (1,2,3,4,5,6)
5. Альтернативная частота (AF)
6. Обзор "пробок" на дорогах (TA)
7. Тип программы (PTY)
8. Дисплей (DISP)
9. Кнопка выбора режима (MD)
10. Кнопка выбора диапазона радиоволн (BND)
11. Автоматическая или ручная настройка, поиск (вверх ►► / вниз ◀◀)
12. Автоматический поиск (A/PS)
13. Сканирование (SCN)
14. Отключение звука (MU)
15. ЖК-экран
16. Кнопка снятия панели (🔓)
17. Разъем для загрузки диска
18. Кнопка извлечения диска (⏏)
19. Пауза
20. Ознакомление (INTRO)



21. Повтор
22. Произвольное воспроизведение
- 23, 24. + 10 треков вперед/назад
25. USB порт
26. Разъем для подключения MMC/SD карт

ISO РАЗЪЕМЫ

RCA разъем – выход: Красный (правый); Белый (левый)

RCA разъем – вход: Красный (правый); Белый (левый)

Разъем А

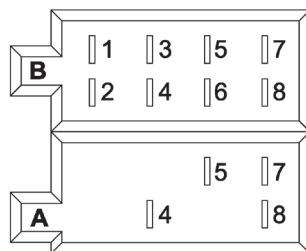
4. ПАМЯТЬ +12В
5. ВЫХОД АВТОМОБИЛЬНОЙ АНТЕННЫ
7. +12В (ПОДКЛЮЧАЕТСЯ К КЛЮЧУ ЗАЖИГАНИЯ)
8. ЗАЗЕМЛЕНИЕ

Замечание:

Контакт №7 должен быть подключен к ключу зажигания, чтобы избежать разрядки аккумулятора, когда Вы не пользуетесь машиной в течении длительного времени.

Разъем В

1. ЗАДНИЙ ПРАВЫЙ ДИНАМИК (+)
2. ЗАДНИЙ ПРАВЫЙ ДИНАМИК (-)
3. ПЕРЕДНИЙ ПРАВЫЙ ДИНАМИК (+)
4. ПЕРЕДНИЙ ПРАВЫЙ ДИНАМИК (-)
5. ПЕРЕДНИЙ ЛЕВЫЙ ДИНАМИК (+)
6. ПЕРЕДНИЙ ЛЕВЫЙ ДИНАМИК (-)
7. ЗАДНИЙ ЛЕВЫЙ ДИНАМИК (+)
8. ЗАДНИЙ ЛЕВЫЙ ДИНАМИК (-)



Эксплуатация

ЗАМЕНА ПРЕДОХРАНИТЕЛЯ

Если плавкий предохранитель перегорел, замените его. Если предохранитель перегорел снова, возможно, существует внутренняя поломка. В этом случае обратитесь в сервисный центр.

Предупреждение:

Будьте внимательны при замене предохранителя. Использование предохранителя, рассчитанного на другую силу тока, может привести к серьезной поломке оборудования.

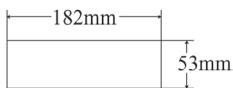
УСТАНОВКА

- Устанавливайте магнитолу так, чтобы она не мешала водителю управлять транспортным средством.
- Не устанавливайте прибор в местах с повышенной температурой, вибрацией и т.п.
- Используйте только прилагаемые к магнитоле крепежные приспособления, чтобы надежно закрепить его.

- Обязательно снимите переднюю панель перед установкой прибора.

Замечание:

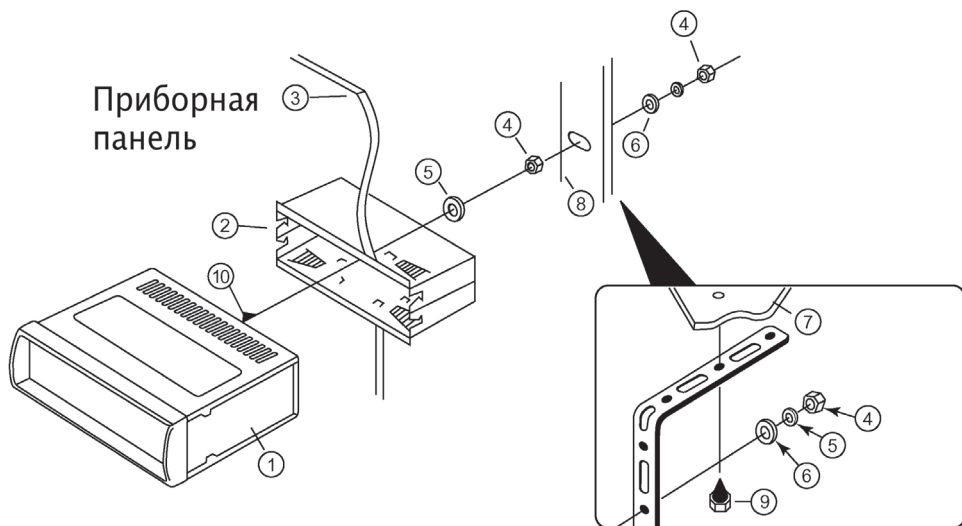
Угол наклона магнитолы не должен превышать 30°, иначе передняя панель не будет открываться.



Замечание:

Сохраните извлекающий ключ, т.к. он может понадобиться Вам в будущем.

КРЕПЛЕНИЕ ПРИБОРА




1. ПРИБОР
2. КРЕПЕЖНЫЙ КОЖУХ
3. ПРИБОРНАЯ ПАНЕЛЬ
4. ШЕСТИГРАННАЯ ГАЙКА
5. СТОПОРНАЯ ШАЙБА
6. ПРОСТАЯ ШАЙБА
7. КОРПУС АВТОМОБИЛЯ
8. ЗАДНЯЯ УПОРНАЯ ПОЛОСКА
9. САМОНАРЕЗАЮЩИЙ ВИНТ
10. М5 X 15 ШЕСТИГРАННЫЙ БОЛТ

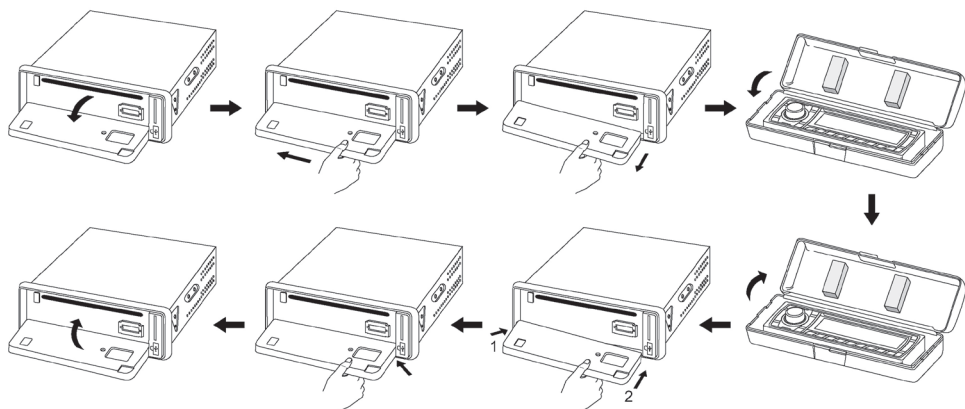
Снятие и установка передней панели

Вы можете снять переднюю панель с магнитолы, чтобы предотвратить возможность ее кражи.

Перед снятием передней панели убедитесь, что выключили магнитолу нажатием кнопки Питание Вкл./Выкл (1).

Нажмите кнопку , чтобы панель перешла в горизонтальное положение, и потяните ее на себя, чтобы снять с магнитолы.

Чтобы установить панель, повторите предыдущие действия в обратном порядке.



Замечания:

- Не применяйте силу, панель должна устанавливаться и сниматься легко.
- Кладите переднюю панель в футляр при переноске.
- Не нажимайте на ЖК-экран во время установки и снятия панели.

УПРАВЛЕНИЕ ПРИБОРОМ

1. Питание Вкл./Выкл. (⏻)

Нажатием этой кнопки Вы можете включить или выключить прибор. Магнитола включается после нажатия любой кнопки.

2. Выбор функций (2,3)

Чтобы переключаться между функциями, нажмите на ручку регулировки громкости и удержите ее 2 секунды при каждом переключении с одной функции на другую.

Функции переключаются в следующем порядке: [SOUNDING]→[TA SEEK/TA ALARM]→[MASK DPI]→[RETUNE]→[AUDIO DSP]→[LOUD]→[ESP]→[MULTI CD]→[BEEP]→[SEEK]→[STEREO/MONO]→[LOCAL]

ЗВУЧАНИЕ [SOUNDING]

Чтобы активировать эту функцию, нажмите ручку регулировки громкости и удержите 2 секунды. Поворачивая ручку громкости вправо и влево, Вы можете настроить следующие параметры: VOL (Громкость)→BAS (Низкие частоты)→TRE (Высокие частоты)→BAL (Баланс)→FAD (Микшер)

ОБЗОР ПРОБОК [TA SEEK/TA ALARM]

Чтобы активировать эту функцию, нажмите ручку регулировки громкости и удержите 2 секунды.

- **TA SEEK (ТА ПОИСК):**
В этом режиме магнитола осуществляет поиск радиостанций, передающих информацию о “пробках” на дорогах.
При этом осуществляется автоматическое переключение на станцию, передающую информацию о “пробках” на дорогах или имеющую более сильный сигнал.
- **TA ALARM (ТА ОПОВЕЩЕНИЕ):**
Эта функция подает специальный сигнал о доступности информации о “пробках” на дорогах.

МАСКА PDI [MASK DPI]

Чтобы активировать эту функцию, нажмите ручку регулировки громкости и удержите 2 секунды.

MASK DPI: заблокировать AF с другим значением PI.

MASK ALL: заблокировать AF с другим значением PI и без RDS.

AF – альтернативные частоты, PI – идентификатор радиостанции

НАСТРОЙКА [RETUNE L/S]

Чтобы активировать эту функцию, нажмите ручку регулировки громкости и удержите 2 секунды.

RETUNE L: выберите эту опцию, чтобы установить время поиска радиостанций равное 90 секундам.

RETUNE S: время поиска равняется 30 секундам.

РЕЖИМ ЗВУЧАНИЯ [AUDIO DSP]

Чтобы активировать эту функцию, нажмите ручку регулировки громкости и удержите 2 секунды.

Вы можете выбрать один из режимов звучания: ПОП→РОК→КЛАССИЧЕСКИЙ→НЕЙТРАЛЬНЫЙ (FLAT).

УСИЛЕНИЕ ЗВУЧАНИЯ [LOUDNESS]

Чтобы активировать эту функцию, нажмите ручку регулировки громкости и удержите 2 секунды.

Включите (ON) эту функцию, чтобы усилить передачу низких и высоких частот.

ФУНКЦИЯ АНТИШОК [ESP MODE]

Чтобы активировать эту функцию, нажмите ручку регулировки громкости и удержите 2 секунды.

Вы можете выбрать время работы функции “Антишок”: CD – 12 сек./45 сек. или MP3 диска – 120 сек.

МУЛЬТИ-СЕССИОННЫЕ ДИСКИ [MULTI CD]

Чтобы активировать эту функцию, нажмите ручку регулировки громкости и удержите 2 секунды.

CD MULTI ON: включить поддержку мульти-сессийных дисков.

CD MULTI OFF: выключить поддержку мульти-сессийных дисков.

СИГНАЛЫ [BEEP]

Чтобы активировать эту функцию, нажмите ручку регулировки громкости и удержите 2 секунды.

BEEP ON: включить сервисные сигналы.

РЕЖИМ ПОИСКА [SEEK]

Чтобы активировать эту функцию, нажмите ручку регулировки громкости и удержите 2 секунды.

SEEK 1: Автоматический поиск останавливается при обнаружении радиостанции, даже если нажата кнопка поиска |◀◀ или ▶▶|.

SEEK 2: Автоматический поиск не останавливается при обнаружении радиостанции. Поиск останавливается после того, как отпущена кнопка поиска |◀◀ или ▶▶|.

СТЕРЕО/МОНО [STEREO/MONO]

Чтобы активировать эту функцию, нажмите ручку регулировки громкости и удержите 2 секунды.

Вы можете выбрать режим воспроизведения FM частот: моно или стерео. При монозвучании уменьшается количество помех.

МЕСТНЫЕ/УДАЛЕННЫЕ РАДИОСТАНЦИИ [LOCAL/DX]

Чтобы активировать эту функцию, нажмите ручку регулировки громкости и удержите 2 секунды.

Выберите опцию "Local", чтобы принимать только радиостанции с сильным сигналом (на экране зажжется индикатор "LOC"). Выберите опцию "Distant", чтобы принимать все радиостанции.

3. Кнопки [1, 2, 3, 4, 5, 6]

А) РЕЖИМ РАДИО:

Нажмите на кнопку, чтобы включить сохраненную радиостанцию. Удержите кнопку больше 1 секунды, чтобы сохранить текущую радиостанцию. В режиме "PTY" Вы можете выбрать тему в одной из групп: PTY music (Музыка)→PTY speech (Передачи)→OFF (Выключить)

МУЗЫКА	ПЕРЕДАЧИ
1. ПОП, РОК	1. НОВОСТИ, ИНФОРМАЦИЯ
2. СПОКОЙНАЯ	2. СПОРТ, ОБУЧЕНИЕ
3. КЛАССИКА	3. КУЛЬТУРА, НАУКА
4. ДЖАЗ, КАНТРИ	4. ПОГОДА, ФИНАНСЫ, ДЕТИ
5. ЭТНИЧЕСКАЯ	5. СОЦИАЛЬНЫЕ, ВХОД ТЕЛЕФОНА
6. ФОЛК	6. ПУТЕШЕСТВИЯ

В) РЕЖИМ CD/MP3 ПЛЕЕРА:

1 – ПАУЗА; 2 – ОЗНАКОМЛЕНИЕ; 3 – ПОВТОР; 4 – ПРОИЗВОЛЬНО.

4. Использование функции RDS

RDS – это радио система передачи данных. Эта система позволяет передавать различные данные, которые могут оказаться полезными при передвижении на автомобиле.

С 1988 года эта система стала доступна в Англии, Франции, Германии, Ирландии и Швеции.

На данный момент эта система поддерживается в большинстве стран

Европы, включая Россию.

5. Функция “AF/REG” (Альтернативная частота)

Короткое нажатие этой кнопки включает функцию поддержки альтернативной частоты. При этом магнитола постоянно проверяет силу сигнала на альтернативных частотах.

Долгим нажатием этой кнопки Вы можете включить (ON) региональный режим.

- Региональный режим включен:

Магнитола переключается на альтернативную частоту, чтобы удерживать принимаемую радиостанцию.

- Региональный режим выключен:

Магнитола не переключается на альтернативную частоту.

6. Функция “TA” (Обзор “пробок” на дорогах)

Коротким нажатием кнопки TA Вы можете включить или выключить эту функцию.

- При работе в режиме CD/MP3 происходит временное переключение на радио.
- Если громкость была ниже порогового уровня, она будет увеличена.
- На ЖК-экране загорается индикатор “TR”.

7. Функция “PTY” (Тип программы)

PTY MUSIC (МУЗЫКА)→PTY SPEECH (ПЕРЕДАЧИ)→PTY OFF (ВЫКЛ.)

Используя кнопку PTY, Вы можете выбрать тип программ или выключить поддержку программ.

После нажатия кнопок с цифрами магнитола начнет автоматический поиск соответствующих передач.

8. Дисплей (DISP)

Нажимая эту кнопку, Вы можете просмотреть следующую информацию:

- 1) Радиостанция с поддержкой RDS

РЕЖИМ РАДИО: PS→CT→FREQ→PTY

CD/MP3 ПЛЕЕР: CDP→CT→PS→FREQ→PTY

- 2) Радиостанция без RDS

РЕЖИМ РАДИО: FREQ→CLOCK→NO PTY

CD/MP3 ПЛЕЕР: CDP→FREQ→CLOCK→NO PTY

Информация отображается на экране в течении нескольких секунд.

Замечание: CT – время; FREQ – частота; CDP – текущий диск

9. Режимы (MD)

Используя эту кнопку, Вы можете выбрать режим: AUX/TUNER/CD-MP3/USB или MMC/SD.

10. Кнопка переключения диапазона (BND)

При каждом нажатии этой кнопки меняется диапазон принимаемых радиоволн: FM1→FM2→FM3→FM(OIRT)→MW1→MW2.

11. Использование кнопок |◀◀/▶▶|

А) РАДИО

Однократное нажатие кнопки |◀◀ или ▶▶| позволяет настроить радио вручную. Удержите кнопку |◀◀ или ▶▶| больше 1 секунды, чтобы начать автоматический поиск радиостанций.

В) CD/MP3 ПЛЕЕР

Однократное нажатие кнопки |◀◀ или ▶▶| позволяет перейти на один трек назад или вперед. Удержите кнопку |◀◀ или ▶▶| больше 1 секунды, чтобы переместиться по треку назад или вперед.

12. Автоматический поиск (A/PS)

Короткое нажатие на кнопку A/PS переключает радио на следующую сохраненную радиостанцию.

Удержите эту кнопку больше 1 секунды, чтобы сохранить 6 станций с наиболее сильным сигналом. Каждой из радиостанций будет присвоена кнопка от [1] до [6].

13. Сканирование (SCN)

Нажмите эту кнопку, чтобы магнитола начала сканирование радио частот. При обнаружении сильного сигнала сканирование будет остановлено и продолжено через 5 секунд.

14. Отключение звука (MU)

Нажмите эту кнопку, чтобы отключить звук. Нажмите снова, чтобы включить звук.

15. ЖК-экран

ЖК-экран отображает текущее состояние прибора.

16. Снятие панели (🏠)

Нажмите кнопку (🏠), чтобы снять панель.

ВОСПРОИЗВЕДЕНИЕ CD

1. ПОИСК ТРЕКОВ

Нажмите кнопку **I◀◀** или **▶▶I**, чтобы перейти на один трек назад или вперед.

Нажмите и удержите кнопку **I◀◀** или **▶▶I**, чтобы перемещаться по содержимому диска с увеличенной скоростью. После того, как Вы отпустите кнопку, воспроизведение продолжится с обычной скоростью.

2. ИЗВЛЕЧЕНИЕ ДИСКА

Нажмите кнопку **▲**, чтобы извлечь диск из магнитолы.

3. ПАУЗА (II)

Во время воспроизведения нажмите кнопку **II**, чтобы приостановить воспроизведение. Повторное нажатие продолжит воспроизведение.

4. ОЗНАКОМЛЕНИЕ (INT)

При нажатии кнопки **INT** на экране загорается индикатор “**INT ON**” и плеер начинает воспроизводить первые несколько секунд каждого трека на диске. Повторное нажатие кнопки **INT** выключает этот режим.

5. ПОВТОР (RPT)

При нажатии кнопки **RPT** на экране загорается индикатор “**RPT ON**”. Нажимая эту кнопку, Вы можете переключаться между режимами повторяющегося воспроизведения.

6. ПРОИЗВОЛЬНОЕ ВОСПРОИЗВЕДЕНИЕ (RDM)

При нажатии кнопки **RDM** на экране загорается индикатор “**RDM ON**”, и плеер начинает воспроизводить все треки диска в произвольном порядке. Повторное нажатие кнопки **RDM** выключает этот режим.

7. ПЕРЕХОД НА 10 ТРЕКОВ ВПЕРЕД/10 ТРЕКОВ НАЗАД

Кнопка **[5]** – 10 треков вперед; кнопка **[6]** – 10 треков назад.

Замечание: эта функция работает с MP3 файлами.

НАВИГАЦИЯ ПО MP3 ДИСКУ

1. Поиск по номеру:

- Нажмите кнопку **A/PS**.
- Нажмите ручку громкости, первая цифра на экране начнет мигать.
- Вращая ручку громкости, выберите первую цифру.
- Нажмите ручку громкости, чтобы подтвердить первую цифру. Вторая цифра начнет мигать.
- Задайте нужные цифры, повторяя предыдущие шаги.
- Плеер начнет воспроизводить трек с заданным номером.

2. Поиск по имени файла:

- Нажмите кнопку **A/PS** дважды.
- Нажмите ручку громкости, на экране отобразится 1-я директория.
- Вращая ручку громкости, выберите нужную директорию.
- Нажмите ручку громкости, чтобы зайти в выбранную директорию.
- Вращая ручку громкости, выберите нужный файл.

- Нажмите ручку громкости, чтобы начать воспроизведение выбранного файла.

3. Поиск по букве:

- Нажмите кнопку A/PS три раза.
- Нажмите ручку громкости, на экране отобразится буква "А".
- Вращая ручку громкости, выберите нужную букву.
- Нажмите и удержите ручку громкости больше 2-х секунд.
- На экране отобразятся песни, содержащие выбранную Вами букву.
- Выберите нужную песню, вращая ручку громкости.
- Нажмите ручку громкости, чтобы начать воспроизведение выбранной песни.

ПОДКЛЮЧЕНИЕ ВНЕШНИХ ИСТОЧНИКОВ

USB ПОРТ

Используйте USB кабель, чтобы подключить MP3-плеер к магнитоле.

MMC/SD КАРТЫ

Вы можете использовать MMC/SD карты, только если на них записаны файлы формата MP3 ID3.

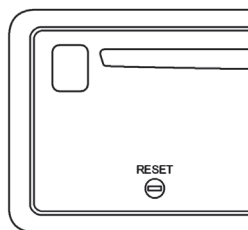
ВАЖНАЯ ИНФОРМАЦИЯ:

ПРОИЗВОДИТЕЛЬ НЕ ГАРАНТИРУЕТ, ЧТО ВСЕ НОСИТЕЛИ ИНФОРМАЦИИ, ТАКИЕ КАК MP3-ПЛЕЕРЫ И MMC/SD КАРТЫ БУДУТ ОДИНАКОВО ХОРОШО РАСПОЗНАВАТЬСЯ МАГНИТОЛОЙ. В НЕКОТОРЫХ СЛУЧАЯХ ВОЗМОЖНО ОТСУТСТВИЕ НЕКОТОРЫХ ФУНКЦИЙ, ОПИСАННЫХ В ДАННОМ РУКОВОДСТВЕ.

КНОПКА "RESET"

Кнопка RESET расположена на корпусе магнитолы под передней панелью. Используйте эту кнопку в следующих случаях:

- Инициализация магнитолы после подключения всех проводов.
- Все функции магнитолы работают неправильно.
- На экране магнитолы высветилось сообщение об ошибке "ERR".



ТЕХНИЧЕСКАЯ ХАРАКТЕРИСТИКА

CD/MP3 ПЛЕЕР

Соотношение сигнал/шум	> 60 дБ
Разделение каналов	> 50 дБ (1 кГц)
Диапазон частот	20 – 20000 Гц

ТЮНЕР (FM)

Диапазон частот	65 – 74 МГц, 87.5 – 108 МГц
Промежуточная частота	10.7 МГц
Чувствительность	2.8 мВ
Стерео разделение	30 дБ
Соотношение сигнал/шум	50 дБ
Шаг канала	50 кГц

ТЮНЕР (MW)

Диапазон частот	522 – 1620 кГц
Промежуточная частота	10.71 МГц
Используемая чувствительность	32 dBmV

ВЫХОД

Напряжение	350 мВ
Сопротивление	10 кОм

ОБЩИЕ ХАРАКТЕРИСТИКИ

Источник питания	12 В (допускается: 10.8 – 15.6 В)
Сопротивление колонок	4 или 8 Ом
Выходная мощность	40 Вт x 4

Замечание:

В целях улучшения качества продукции некоторые характеристики могут быть изменены без предварительного предупреждения.

По истечении срока службы товара, необходимо обратиться в сервисный центр за консультацией по дальнейшей эксплуатации товара. В противном случае дальнейшая эксплуатация может повлечь невозможность нормального использования товара.

Срок службы данного изделия – 3 года с момента продажи



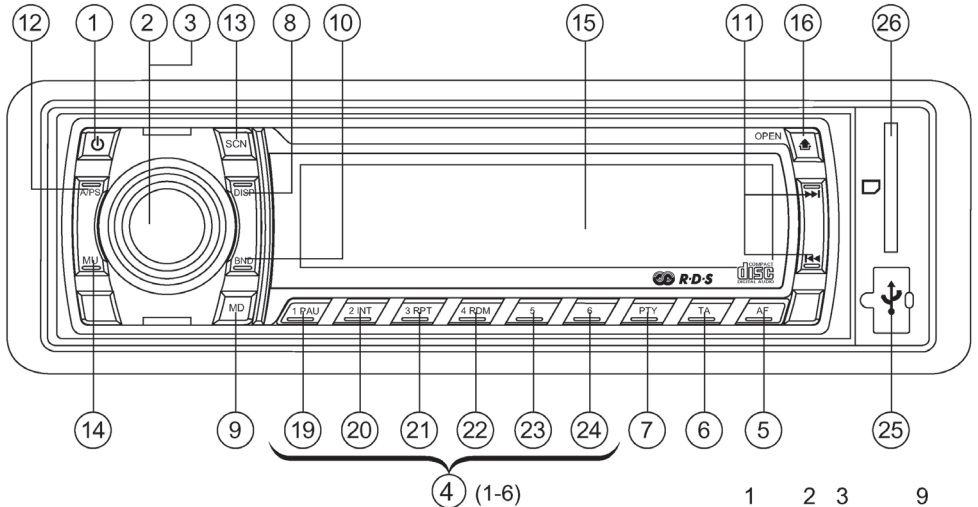
Изготовитель "ЭЛЕНБЕРГ ЛИМИТЕД", Великобритания
Адрес: 35 Бромптон Роад, Кнайтсбридж Лондон SW3 IDE
Сделано в Китае. "ЭЛЕНБЕРГ ЭЛЕКТРИК КОМПАНИ ЛТД"
A08 P2-64 билдинг, Кеджинан 2 Роад, С энд Т Индастри Парк,
Шензень, Гуандонг Провинс, Китай.

Elenberg

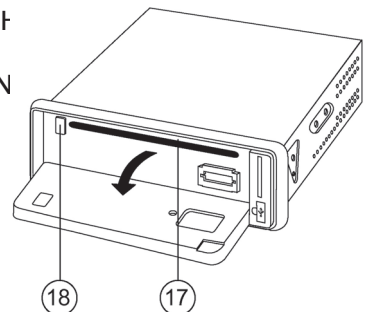
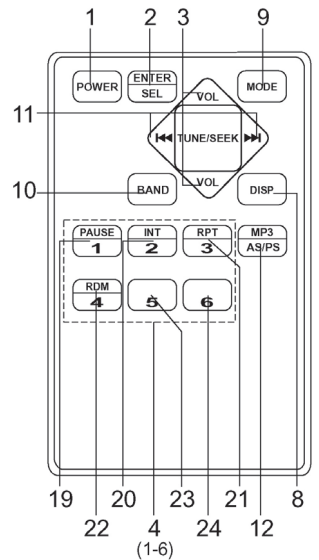
**CAR CD/MP3 PLAYER RECEIVER
MX-380USB**

INSTRUCTION MANUAL

LOCATION OF PARTS AND CONTROLS



1. POWER ON/OFF (⏻)
2. FUNCTION SELECT BUTTON: BASS/TREBLE/BALANCE/FADER/TA SEEK/MASK DPI/RETUNE/AUDIO DSP/LOUDNESS/ESP/CD MULTI/BEEP/SEEK/STEREO/LOCAL (SEL)
3. VOL UP/VOL DOWN FOR BASS/TREBLE/BALANCE/FADER /TA SEEK/MASK DPI/RETUNE/AUDIO DSP/LOUDNESS/ESP/CD MULTI/BEEP/SEEK/STEREO/LOCAL
4. PRESET STATIONS (1,2,3,4,5,6)
5. AF function (ALTERNATIVE FREQUENCIES)
6. TA function (TRAFFIC ANNOUNCEMENT)
7. PTY function (PROGRAM TYPE)
8. DISPLAY BUTTON (DISP)
9. MODE BUTTON (MD)
10. BAND BUTTON (BND)
11. AUTOMATIC OR MANUAL TUNING (FREQ UP ►►| OR FREQ DOWN |◄◄/CD TRACK/SEARCH
12. AUTO SEEK SEARCH TUNING (A/PS)
13. 'SCAN' AUTOMATIC TUNING CONTROL (SCN)
14. MUTE BUTTON (MU)
15. LCD DISPLAY
16. PANEL RELEASE BUTTON (🔒)
17. CD SLOT
18. CD EJECT BUTTON (⬆)
19. PAUSE BUTTON
20. INTRO BUTTON (Preview all Tracks)



21. REPEAT BUTTON
22. RANDOM BUTTON
- 23, 24. + 10 TRACK SEARCH UP/DOWN
25. USB PORT
26. MULTI-MEDIA CARD (MMC) / SD CARD SLOT

ISO CONNECTOR

RCA Jack Line Out: Red (right); White (left)

RCA Jack Line In: Red (right); White (left)

Connector A

4. MEMORY +12V
5. AUTO ANTENNA OUTPUT
7. +12V (TO IGNITION KEY)
8. GROUND

Note:

Connector A no.7 must be connected by car ignition key in order to avoid that car battery becomes weak when the car will be not used for long period.

Connector B

1. REAR RIGHT SPEAKER (+)
2. REAR RIGHT SPEAKER (-)
3. FRONT RIGHT SPEAKER (+)
4. FRONT RIGHT SPEAKER (-)
5. FRONT LEFT SPEAKER (+)
6. FRONT LEFT SPEAKER (-)
7. REAR LEFT SPEAKER (+)
8. REAR LEFT SPEAKER (-)

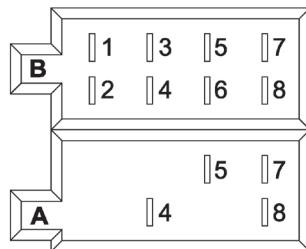
Maintenance

FUSE REPLACEMENT

If the fuse blows, check the power connection and replace the fuse. If the fuse blows again after the replacement, there may be an internal malfunction. In this case, consult your nearest repairing center.

Warning:

Use the specified amperage fuse for each lead. Use of a higher amperage fuse may cause serious damage.



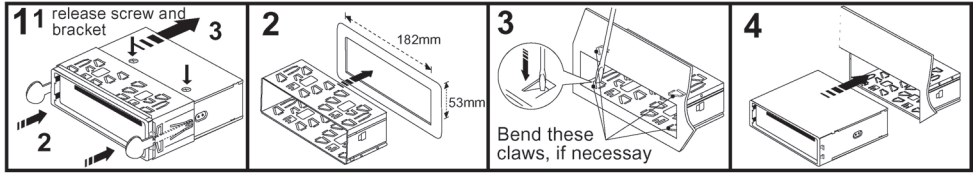
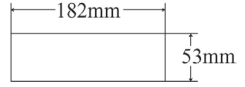
INSTALLATION

- Choose the mounting location carefully so that the unit will not interfere with the normal driving functions of the driver.
- Avoid installing the unit where it would be subject to high temperatures, such as from direct sunlight or hot air from the heater, or where it would be subject to dust, dirt or excessive vibration.
- Use only the supplied mounting hardware for a safe and secure installation.

- Be sure to remove the front panel before installing the unit.

NOTE:

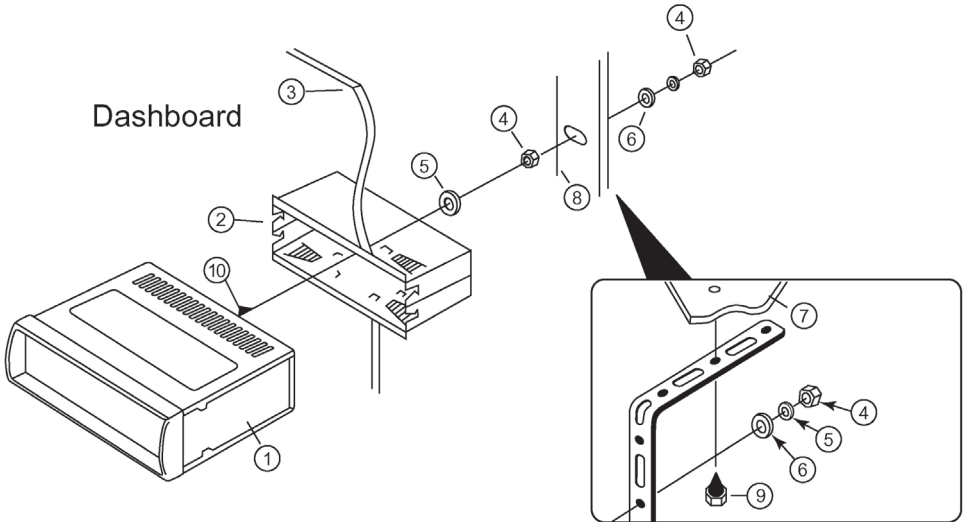
Inclination angle for car radio installation must not exceed 30° otherwise the front panel will not open.



Note:

Keep the release key in the safe place as you may need it in future to remove the unit from the car.

TO SUPPORT THE UNIT



1. UNIT
2. RELEASE CASE
3. DASH BOARD
4. HEX NUT
5. LOCK WASHER
6. PLAIN WASHER
7. CAR BODY
8. REAR SUPPORT STRAP
9. TAPPING SCREW
10. M5 X 15 HEX BOLT

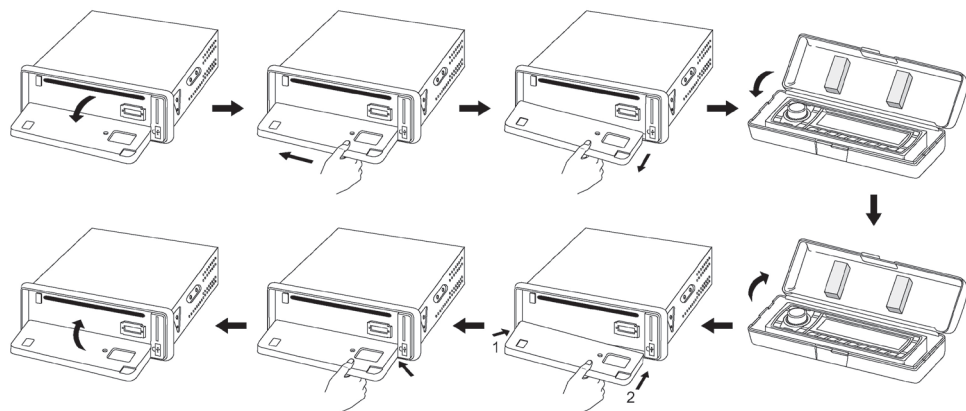
Detaching and attaching the front panel

The front panel of this unit can be detached in order to prevent the unit from being stolen.

FOLDING DOWN AND DETACHING/ATTACHING THE FRONT PANEL

Before detaching the front panel, be sure to press the PWR button (1) OFF first.

Then press the REL button (16), let the Front Panel arrive in horizontal position and detach the panel by pulling it towards you as illustrated.



Notes:

- Do not press the front panel hard against the unit when attaching it. It can be easily attached by pressing it lightly against the unit.
- When you carry the front panel with you, put it in the supplied front panel case.
- Do not press hard or give excessive pressure to the display window of the front panel when attaching it to the unit.

OPERATE THE UNIT

1. Power On/Off (⏻)

By pressing this key, the unit is on and off.

This unit is turned on by pressing any key.

2. Function selecty button (2,3)

To switch between the functions you should press this button for more than 2 seconds.

The functions are switches in following order: [SOUNDING]→[TA SEEK/TA ALARM]→[MASK DPI]→[RETUNE]→[AUDIO DSP]→[LOUD]→[ESP]→[MULTI CD]→[BEEP]→[SEEK]→[STEREO/MONO]→[LOCAL]

SOUNDING

Turning the VOL knob (3) to the right or to the left, you can adjust VOL/BASS/TREB/BAL/FAD. To select the functions, press the SEL button (2) shortly until the desired functions is shown on the display:
VOL→BAS→TRE→BAL→FAD

TA SEEK/TA ALARM

When press the SEL button for more than 2 seconds, it is activated as selecting mode of these function.

- TA SEEK mode:
When newly turned station does not receive TP information for 5 sec., the radio retunes to next station which has not the same station (PI) as the last station, but has the TP information.
In TA seek mode, the current station can be changed to the completely different station because the unit searches TP station when the field strength of the current station is very weak, or the current station has no TP signal.
- TA ALARM mode:
Any automatic retune mode is not activated, just can hear Beep sound.

MASK DPI

When press the SEL button for more than 2 seconds, it is activated as selecting mode of these function.

MASK DPI: masked only the AF which has different PI.

MASK ALL: masked the AF which has different PI and NO RDS signal with field strength.

RETUNE L/S CONTROLS

When press the SEL button for more than 2 seconds, it is activated as selecting Retune mode.

RETUNE L: Select 90 seconds as the initial time of automatic TA search.

RETUNE S: Select 30 seconds as initial time.

AUDIO DSP CONTROLS

When press the SEL button for more than 2 seconds, it is activated as selecting mode of these function.

You can choose one of the DSP modes: POP→ROCK→CLASS→FLAT.

LOUDNESS CONTROLS

When press the SEL button for more than 2 seconds, it is activated as selecting mode of these function.

If the LOUDNESS CONTROL is set to ON, than the bass and treble response will be boosted.

ESP MODE

When press the SEL button for more than 2 seconds, it is activated as 12 sec. or 45 sec. of ESP mode can be selected.

Note: 12 sec./45 sec. for CD, 120 sec. for MP3 automatically works.

MULTI CD SECTION MODE

When press the SEL button for more than 2 seconds, it is activated as selecting mode of these function.

CD MULTI ON: Read multi section CD.

CD MULTI OFF: Read first section only.

BEEP MODE

When press the SEL button for more than 2 seconds, it is activated as selecting mode of these function.

BEEP ON: BEEP sound can be heard from speaker when the buttons

are pressed.

SEEK MODE

When press the SEL button for more than 2 seconds, it is activated as selecting mode of these function.

SEEK 1: When SEEK 1 mode is activated, AUTO SEEK SCAN is stopped when station is detected even user still push SEEK button.

SEEK 2: Auto SEEK SCAN is not stopped even station is detected if user push SEEK button. When release this SEEK button, then stop when station is detected.

STEREO/MONO (2)

When press the SEL button for more than 2 seconds, it is activated as selecting mode of these function.

When FM stations are weak and are disturbed, listening can be improved by selecting MONO.

LOCAL/DX (2)

When press the SEL button for more than 2 seconds, it is activated as selecting mode of these function.

“Local” position in areas with strong signals to let radio stop at only strong stations during manual tuning (LOC appears). Press to “Distant” position in areas with weak signals to listen to all stations.

3. [1, 2, 3, 4, 5, 6] buttons

A) RADIO MODE:

When pressed short, these keys select a preset station directly. When pressed longer than 1 sec., current station is stored in preset memory bank. When PTY mode is selected, the PTY switch is shared as follows: PTY music group→PTY speech group→OFF

MUSIC	SPEECH
1. POP M, ROCK M	1. NEWS, AFFAIRS, INFO
2. EASY M, LIGHT M	2. SPORT, EDUCATE, DRAMA
3. CLASSICS, OTHER M	3. CULTURE, SCIENCE, VARIED
4. JAZZ, COUNTRY	4. WEATHER, FINANCE, CHILDREN
5. NATION M, OLDIES	5. SOCIAL, RELIGION, PHONE IN
6. FOLK M	6. TRAVEL, LEISURE, DOCUMENT

B) CD/MP3 PLAYER MODE:

1. PAUSE; 2. INT; 3. RPT; 4. RDM.

4. Using the RDS function

The RDS (Radio Data System) is a digital information system developed by the EBU (European Broadcast Union). Piggy-backed on normal FM broadcasts, RDS offers a variety of information services and automatic retuning functions for RDS-compatible car stereos.

In 1988, RDS became available in the United Kingdom, France, West Germany, Ireland and Sweden.

Test transmissions are being conducted in many other European countries. It is expected that RDS will be available in most western European countries in the near future.

5. "AF/REG" function (ALTERNATIVE FREQUENCIES)

When pressed short, AF/REG switching mode is selected.

When AF/REG switching mode is selected, the radio checks the signal strength of the AF all the time.

When pressed long, it is activated as regional mode ON/OFF.

- Regional mode ON:

AF switching or PI SEEK is implemented to the station which have all PI codes same as current station. REG segment is turned on, in LCD display.

- Regional mode OFF

The regional code in the format of PI code is ignored when AF switching or PI SEEK is implemented.

6. "TA" function (TRAFFIC ANNOUNCEMENT)

When pressed short, it is activated as TA mode on or off.

When TA mode is on and traffic announcement is transmitted.

- When the unit is CD/MP3 mode, it will switch to radio mode temporarily.

- If the volume level was under the threshold point, it will be raised to the threshold point.

- When TP station is received, TP segment is turned on in LCD display.

7. "PTY" function (PROGRAM TYPE)

PTY MUSIC→PTY SPEECH→PTY OFF

While selecting PTY type, its selection is implemented by preset buttons as described in preset key.

When PTY is selected, the radio starts to search corresponding PTY information, and stops if the corresponding PTY information is detected.

8. Display (DISP)

When this key is pressed, it is operated as the conversion of each display mode as follow.

- 1) In case of receiving RDS station.

RADIO MODE: PS→CT→FREQ→PTY

CD/MP3 PLAYER MODE: CDP→CT→PS→FREQ→PTY

- 2) In case of receiving NON RDS station

RADIO MODE: FREQ→CLOCK→NO PTY

CD/MP3 PLAYER MODE: CDP→FREQ→CLOCK→NO PTY

Each display time is several seconds, and come back to 1'st position after several seconds.

Notes: CT – clock time; FREQ – frequency; CDP – CD Player

9. Mode button (MD)

By pressing this key, user can select. AUX/TUNER/CD-MP3/USB or MMC/SD mode.

10. Band button (BND)

Each band is toggled cyclically by pressing this key FM1→FM2→FM3→FM(OIRT)→MW1→MW2.

11. Automatic or manual tuning

(FREQ UP ►►| OR FREQ DOWN |◄◄)

A) RADIO MODE

When pressed short, these keys are operated as MANUAL tuning mode. When pressed longer than 1 sec., they are operated as SEEK tuning mode.

B) CD/MP3 PLAYER MODE

When pressed short, they are operated as TRACK UP or TRACK DOWN mode. When pressed longer than 1 sec., they are operated as CUE or REVIEW mode.

12. Auto seek tuning (A/PS)

By pressing shortly, the radio searches for each preset station.

When field strength level is bigger than the threshold level of stop level, the radio is holding at that preset number for 5 sec. with releasing mute, and then searches again.

By pressing longer than 1 sec, and then 6 strongest stations are preset to the corresponding preset number. When AS operation is finished, the radio executes the preset scan.

13. "SCAN" automatic tuning control (SCN)

This key is operated as RADIO SCAN. The operation is similar as normal search but different thing is holding 5 seconds on every station detected in RADIO SCAN mode.

14. Mute button (MU)

Press this button to mute the sound at once. Press again to return to previous volume level.

15. LCD display

The Liquid Crystal Display will display the current state of the unit.

16. Open the front panel

Press REL button and the front panel will open.

CD CONTROL

1. TRACK/SEARCH BUTTON

FORWARD AND REVERSE TRACK SEARCH (or changing songs)

Press the SKIP button (I◀◀ – reverse or ▶▶I – forward) during play to go to the desired track (song).

Press and hold the I◀◀ or ▶▶I button during play to scan the disc at high speed. When the desired music section of the disc is found, release the button. Normal play will resume.

2. CD EJECT BUTTON

Press the EJECT (▲) button to remove the CD.

3. PAUSE BUTTON (II)

During playback, press PAUSE (II) button to pause the playback. Press it again to resume play.

4. INTRO BUTTON (INT)

When this button is pressed, “INT ON” indication is displayed and the first several seconds of each track of the disc are played. Press again to stop intro and listen to track.

5. REPEAT BUTTON (RPT)

When this button is pressed, “RPT ON” indication is displayed and play of the selected track will be continually repeated until the Track repeat mode is cancelled by pressing RPT button again.

6. RANDOM BUTTON (RDM)

When this button is pressed, “RDM ON” indication is displayed and each track of the disc are played in random instead of normal progression. To cancel RANDOM mode, press RDM button again.

7. 10 TRACKS UP (6)/10 TRACKS DOWN (5)

Button (5) – scrool 10 tracks down; button (6) – scroll 10 tracks up.

Note: In case of MP3 files.

HOW TO SELECT MP3 FILES

1. Searching Track:

- Press A/PS button, then searching track is activated.
- Press SEL button, then the first digit is blinking.
- Select the first digit by rotating the VOL knob.
- Press SEL button, then the first digit is fixed and second digit is blinking.
- Select other digits by repeating two previous steps.
- Then automatically the song you selected will start.

2. Searching File Name:

- Press A/PS button twice, then file search is activated.
- Press SEL button, then the first directory is displayed.
- Select a directory by rotating the VOL knob.
- Press SEL again, then the directory is fixed and the first file name is displayed.

- Select a file by rotating the VOL knob.
- Press SEL, then the song you selected will start.

3. Searching Character:

- Press A/PS 3 times, then character search mode is activated.
- Press SEL button, then “A” character is displayed.
- Select a letter by rotating the VOL knob.
- Press enter SEL key longer than 2 sec.
- The song which has same character you selected is displayed.
- Select a song by rotating the VOL knob.
- Press enter SEL key, then the song you selected will start.

CONNECTING THE PORTABLE MP3 PLAYER

USB PORT

Using USB cable to connect Your Portable MP3 Player.

MULTI-MEDIA CARD (MMC) / SD CARD SLOT

Support MP3 ID3 format music only.

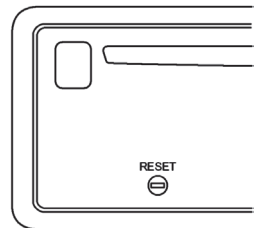
IMPORTANT INFORMATION:

BECAUSE OF THE GREAT VARIETY OF PRODUCTS WITH USB, SD AND MMC CARD PORTS AND THEIR SOMETIMES QUITE MANUFACTURER-SPECIFIC FUNCTIONS WE CAN NEITHER GUARANTEE THAT ALL DEVICES WILL BE RECOGNIZED NOR THAT ALL OPERATING OPTIONS THAT ARE POSSIBLE IN THEORY WILL ACTUALLY WORK.

RESET

Reset button is placed on the housing. The reset button is to be activated for the following reason:

- Initial installation of the unit when all wiring is completed.
- All the functions button do not operated.
- Error symbol on the display.



TECHNICAL SPECIFICATIONS

CD/MP3 PLAYER SECTION

Signal to Noise Ratio	> 60 dB
Channel Separation	> 50 dB (1kHz)
Frequency Response	20 – 20000 Hz

TUNER (FM)

Frequency range	65 – 74 MHz, 87.5 – 108 MHz
Intermediate frequency	10.7 MHz
Sensitivity	2.8 mV
Stereo separation	30 dB
Signal to noise ratio	50 dB
Channel step	50 kHz

TUNER (MW)

Frequency range	522 – 1620 KHz
Intermediate frequency	10.71 MHz
Usable Sensitivity	32 dBmV

LINE-OUT

Output	350 mV
Impedance	10 kOhm

GENERAL

Power Supply	12 V DC (10.8 – 15.6 V allowable)
Speaker impedance	4 or 8 ohm
Output power	40 W x 4 CH

Note:

Specification and the design are subject to possible modification without notice due to improvements.

Address to service center for consultation, when the service life of product has expired. Otherwise the further operation can entail impossibility of normal use of the product.

Service life of the given product – 3 years from the moment of sale

