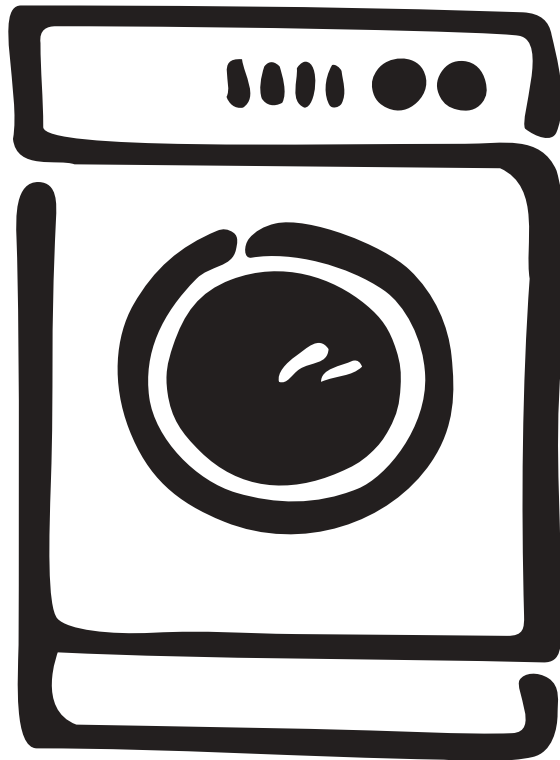


WASHING MACHINE
TVÄTTMASKIN
PYYKINPESUKONE
СТИРАЛЬНАЯ МАШИНА

**INSTRUCTION BOOKLET
BRUKSANVISNING
KÄYTTÖOHJE
РУКОВОДСТВО ПО ЭКСПЛУАТАЦИИ**



*EWS 1030
EWS 1230*

Уважаемый покупатель!

Просим вас внимательно изучить данное руководство по эксплуатации и обратить особое внимание на приведённые на первых страницах сведения по безопасности. Рекомендуем вам сохранить это руководство для пользования им в будущем и передать его возможным будущим владельцам.

Повреждения во время перевозки

Распаковав машину, проверьте её сохранность. В случае сомнений не включайте её и обратитесь в Сервисный центр.

Обозначения, которые вы встретите рядом с некоторыми параграфами руководства имеют следующее значение:



Предупреждающий треугольник подчёркивает сведения, которые чрезвычайно важны для вашей безопасности или правильной эксплуатации прибора.



Обозначенные этим символом сведения предоставляют дополнительную информацию и практические сведения по эксплуатации прибора.



Сведения и информация по экономному и экологичному использованию машины обозначены данным символом.

Наш вклад в защиту окружающей среды: мы используем повторно переработанную бумагу.

Содержание

Указания по безопасной эксплуатации машины	69	Эксплуатация	75
Охрана окружающей среды	70	Панель управления	75
Рекомендации по охране окружающей среды	70	Описание функций	75-78
Технические данные	71	Рекомендации для стирки	79
Установка	72	Сортировка белья	79
Распаковка	72	Максимальная загрузка	79
Расположение	72	Вес белья	79
Подключение машины к водопроводу	72	Выведение пятен	79
Подключение к канализации	73	Моющие средства и добавки	80
Подключение к электросети	73	Количество используемого моющего средства	80
Ваша новая стиральная машина		Этикетки на бельё с указаниями по стирке	81
Описание машины	74	Как пользоваться машиной	82-84
Дозатор моющего средства	74	Таблица программ	85-86
		Уход за машиной и чистка	87
		Чистка корпуса машины	87
		Уплотнение люка	87
		Чистка дозатора стирального порошка	87
		Чистка фильтра наливного шланга	87
		Чистка фильтра сливного шланга	88
		Аварийный слив воды	88
		Предотвращение замерзания	88
		Если машина не работает	89-90



Указания по безопасной эксплуатации машины

Для пользователя

Перед установкой и началом использования машины изучите внимательно наши рекомендации. Их соблюдение обеспечивает надежную работу машины. Все пользователи машины должны знать правила ее эксплуатации. Сохраните эту инструкцию на случай, если машину придется перевозить на новое место или продать. Тот, кто после Вас будет ею пользоваться, должен иметь возможность ознакомиться с машиной и ее функциями, а также с указаниями по ее безопасной эксплуатации.

Установка и обслуживание

- Машина предназначена исключительно для использования в домашнем хозяйстве; поэтому, ее надо использовать именно так, как указано в данной инструкции. Если машину используют для иных целей, то есть риск получения травм и повреждения имущества.
- Только специалист имеет право установить машину и подключить ее к электросети, а также, при необходимости, открыть и наладить ее механизм. Если это сделаете Вы сами, то существует опасность плохого функционирования машины. Это может привести к травмам или к повреждению обстановки помещения, где установлена машина.
- Ремонт должен производиться уполномоченной изготовителем фирмой с использованием фирменных запчастей. Не пытайтесь самостоятельно отремонтировать машину!
- Машина не должна стоять на шлангах: наливной и сливной шланги должны лежать свободно, без перегибов, а сама машина должна стоять на ровной и прочной поверхности.

Эксплуатация стиральной машины

- Пользоваться стиральной машиной могут только взрослые. Во время стирки загрузочный люк машины может сильно нагреваться. Поэтому, во время работы машины возле нее не должны находиться дети.
- Не начинайте загрузку белья в машину, не убедившись в том, что барабан пуст.
- Не перегружайте машину бельем (см. раздел “Максимальное заполнение”).
- Стирайте только бельё, предназначенное для машинной стирки, а также белье, на этикетке которого стоит значок “ручная стирка”. Следуйте инструкциям на этикетке каждой вещи.
- Бюстгалтеры с “косточками” нельзя стирать в машине, так как косточки могут порвать другое белье и повредить механизм машины.

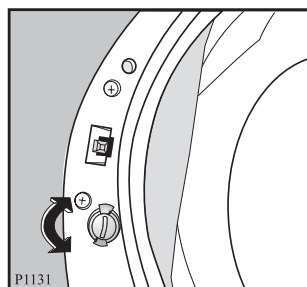
- Такие предметы, как монеты, гвозди, заколки, булавки, иголки, могут серьезно повредить машину. Поэтому перед загрузкой белья в машину нужно проверить, пусты ли карманы стираемых изделий. Застегните все пуговицы и молнии.
- Мелкие предметы, такие как, например, чулки, пояса, ленты и пр., нужно для стирки заложить в мешочек, иначе во время стирки они могут застрять между баком и барабаном.
- При стирке белья следуйте указаниям производителя стиральных порошков и средств полоскания. Используйте только стиральные порошки с нормированным пенообразованием, то есть порошки, предназначенные для автоматической машинной стирки. Передозировка моющих средств может привести к серьезным повреждениям, как белья, так и машины.
- Не используйте Вашу машину для химчистки. Не производите отбеливание или окраску белья в стиральной машине. Те вещи, для удаления пятен с которых были использованы химические вещества, нужно аккуратно прополоскать в воде перед их загрузкой в машину.
Согласно Закону “О защите прав потребителей”, при нарушении установленных правил установки и эксплуатации ущерб, причинённый вследствие таких нарушений, не возмещается, требования по недостаткам, возникшим в результате таких нарушений, не удовлетворяются.
- Перед открытием загрузочного люка необходимо каждый раз проверять отсутствие воды в барабане. Если вода не слилась, то следуйте указаниям руководства по эксплуатации.
- По окончании стирки закройте водопроводный кран и выключите главный выключатель (отключите питание). Когда машина не используется, ее загрузочный люк должен быть приоткрытым. Тогда уплотнение загрузочного люка не потеряет своей эластичности.

Безопасность детей

- Зачастую дети не осознают опасности электроприборов. Во время работы машины необходимо следить за детьми и не позволять им играть с нею.
- Упаковочные материалы (такие как полиэтиленовая плёнка, пенопласт) являются опасными и могут стать причиной удушья. Держите их вне досягаемости детей.
- Содержите все моющие средства в безопасном месте, вне досягаемости детей.
- Перед каждой стиркой проверяйте, что в барабан не забралась дети или домашние животные. Чтобы активировать устройство, не позволяющее закрыть загрузочный люк, поверните кнопку на внутреннем ободке люка (не нажимая ее) по часовой стрелке до тех пор, пока прорезь не займет вертикальное

положение. При необходимости воспользуйтесь монетой.

Для отключения этого устройства и для обеспечения возможности закрытия люка поверните кнопку против часовой стрелки, чтобы прорезь заняла горизонтальное положение.



- Для утилизации машины необходимо отрезать кабель питания и вывести из строя замок загрузочного люка, чтобы в машине не могли закрыться дети.



Охрана окружающей среды

Повторное использование упаковочных материалов

Материалы, обозначенные символом ♻️ могут использоваться повторно.

>PE< = полиэтилен

>PS< = полистирол

>PP< = полипропилен

Для утилизации этих материалов необходимо укладывать их в специальные места (или контейнеры).

Утилизация машины

Для правильной утилизации машины необходимо обратиться за справкой в местный муниципалитет.



Рекомендации по охране окружающей среды

Для экономии потребления воды и электроэнергии, а также для охраны окружающей среды, рекомендуем Вам придерживаться следующих рекомендаций:

- Используйте машину с полной загрузкой белья, но не перегружая барабан.
- Используйте программу предварительной стирки только для очень грязного белья.
- Добивайтесь соответствия количества моющего средства жёсткости водопроводной воды, количеству белья и степени его загрязнённости.
- Выбирайте “короткую” программу для мало загрязнённого белья.
- При стирке небольших количеств белья используйте от половины до двух третей рекомендуемого количества моющего средства.


Технические данные

		EWS 1030	EWS 1230
РАЗМЕРЫ	Высота	85 см	85 см
	Ширина	60 см	60 см
	Глубина	42 см	42 см
НОМИНАЛЬНАЯ ЗАГРУЗКА СУХОГО БЕЛЬЯ	Хлопок	4 кг	4 кг
	Синтетика	1,5 кг	1,5 кг
	Тонкие ткани	1,5 кг	1,5 кг
	Шерсть	1 кг	1 кг
ОТЖИМ		1000 об/мин	1200 об/мин
ПИТАНИЕ	Напряжение	220-230В/50 Гц	220-230В/50 Гц
	Потребляемая мощность	2200 Вт 10А	2200 Вт 10А
НАПОР ВОДЫ	Минимум	0,05 МПа	0,05 МПа
	Максимум	0,8 МПа	0,8 МПа

CE Машина соответствует директивам ЕЭС № 89/336/ЕЕГ и 73/23/ЕЕГ, а также ГОСТ 27570.4-87, ГОСТ 23511-79, ГОСТ Р 50033-92.

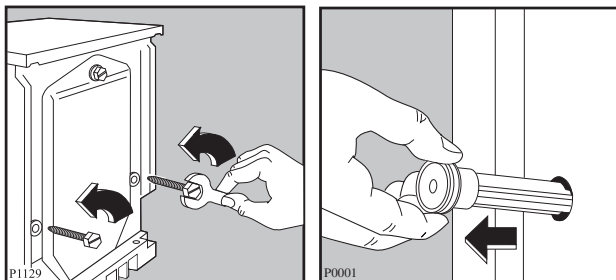
Установка

Распаковка

 Перед использованием машины необходимо удалить все крепления для перевозки и упаковочные материалы.

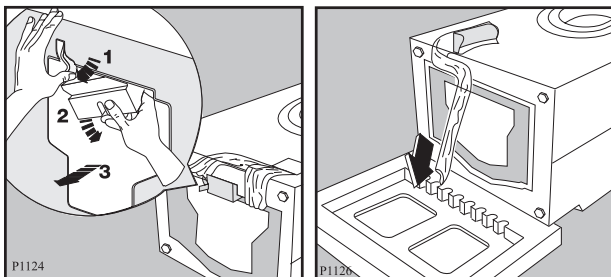
Рекомендуем вам сохранить все транспортные крепления на случай перевозки машины на новое место.

1. При помощи гаечного ключа отвинтите и удалите два болта на задней панели. Вытащите 2 пластиковые шпильки. Положите машину на заднюю панель, стараясь не пережать шланги. Этого можно избежать, положив один из пенопластовых уголков под машину.

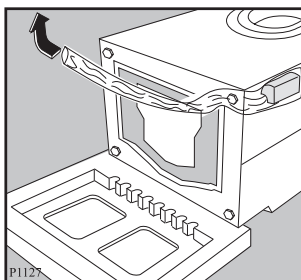


2. Удалите блок из полистирола с нижней части машины и снимите два полиэтиленовых пакетика.

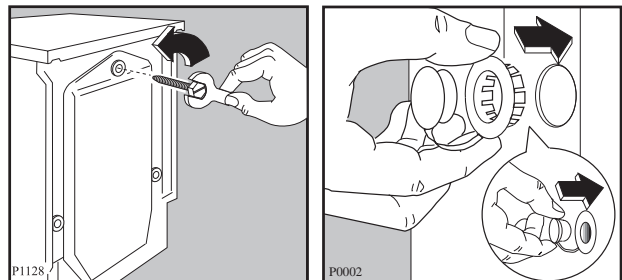
3. Осторожно снимите сначала левый полиэтиленовый пакетик, потянув его вправо, и затем вниз.



4. Осторожно снимите правый полиэтиленовый пакетик, потянув его влево, и затем вверх.



5. Поставьте машину в вертикальное положение и удалите оставшийся болт с задней панели. Вытащите соответствующую пластиковую шпильку.
6. Закройте все отверстия заглушками, которые вы найдёте в упаковке вместе с инструкцией по эксплуатации.

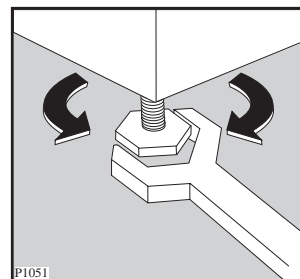


Расположение

Устанавливайте машину на горизонтальный, твёрдый пол.

Убедитесь, что циркуляция воздуха под машиной не затруднена коврами, ковровыми дорожками и т.д. Убедитесь, что машина не касается стен или кухонной мебели.

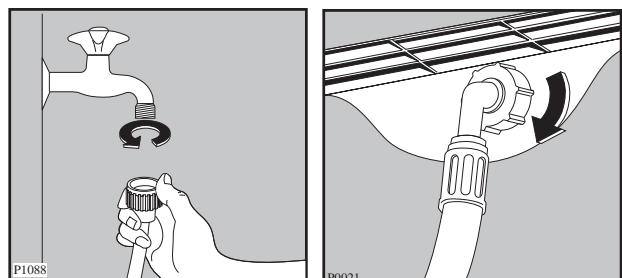
Тщательно выровняйте машину, закручивая или откручивая регулирующие ножки. Никогда не подкладывайте картон, куски дерева или другие материалы для компенсации неровностей пола.



Подключение машины к водопроводу

Подключите наливной шланг к водопроводному крану с резьбой 3/4".

Другой конец наливного шланга, подключающийся к машине, может быть повернут в любом направлении. Ослабьте гайку, поверните шланг и вновь затяните гайку, проверив отсутствие течей воды. Наливной шланг нельзя вытягивать. Если он слишком короткий, и вы не хотите передвигать кран, то вам следует купить новый, более длинный шланг, специально предназначенный для данных целей.

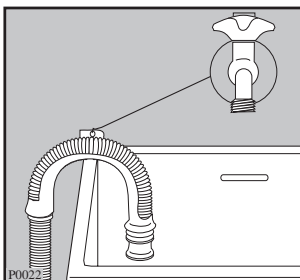


Подключение к канализации

Конец сливного шланга можно устанавливать тремя способами:

Повесить на край раковины при помощи пластмассовой направляющей, входящей в комплект машины. В этом случае убедитесь, что шланг не соскочит во время слива воды.

Это можно устранить, привязав шланг к крану куском шпагата, или закрепив его на стене.

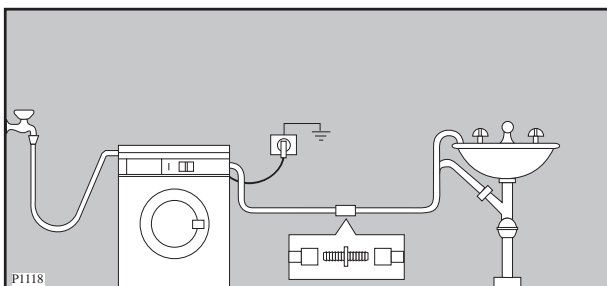


Подключить к ответвлению сифона раковины. Данное ответвление должно быть над гидрозатвором сифона раковины. Высота места подключения должна составлять не менее 60 см от пола.

Непосредственно к сливной трубе на высоте не менее 60 см и не более 90 см.

Конец сливного шланга должен всегда **вентилироваться**, то есть внутренний диаметр трубы должен быть шире наружного диаметра сливного шланга.

Нельзя перегибать сливной шланг. Он должен пролегать по полу и подниматься только рядом с местом слива.



Подключение к электросети

Данная машина разработана для работы от электросети с однофазным напряжением 220-230 В, 50 Гц.

Убедитесь, что ваша домашняя электрическая система способна выдержать максимальную нагрузку (2,2 кВт), учитывая работу и других электроприборов.

Подключайте машину только к розеткам с заземлением, в соответствии с действующими правилами электротехники.



Изготовитель освобождается от любой ответственности за ущерб людям или имуществу в случае невыполнения вышеуказанных предосторожностей. При необходимости замены кабеля питания это должен делать специалист из сервисного центра.

После того, как вы установили прибор, убедитесь, что кабель питания легко доступен.

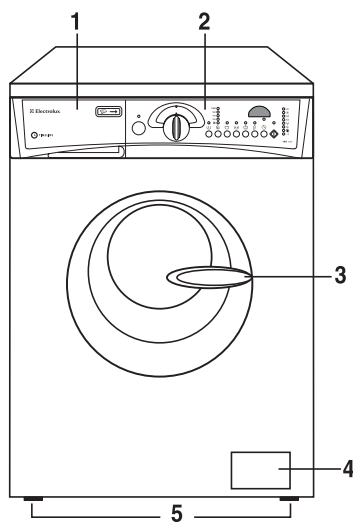
Ваша новая стиральная машина

Ваша новая стиральная машина, удовлетворяет всем современным требованиям наилучшей стирки белья с наименьшим расходом воды, электроэнергии и мощного средства.




- **Селектор программ** позволяет вам также выбирать температуру стирки, что значительно упрощает использование машины.
- **Дисплей выполнения программы** показывает этап стирки, который выполняет машина.
- **Специальная программа шерсти** с новой системой выстирает ваши шерстяные вещи с особенной осторожностью.
- **Автоматическое охлаждение воды до 60°C** перед сливом при использовании программы 95°C. Это позволяет избежать резкого перепада температур и деформации сливных труб.
- **Устройство предотвращения дисбаланса** обеспечивает устойчивость машины во время отжима.
- **Эко-клапан** позволяет использовать всё моющее средство из дозатора и сократить потребление воды, а также электроэнергии.

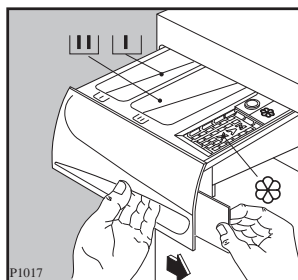
Описание машины

1. Дозатор моющего средства
2. Панель управления
3. Ручка люка
4. Фильтр сливного шланга
5. Регулируемые ножки



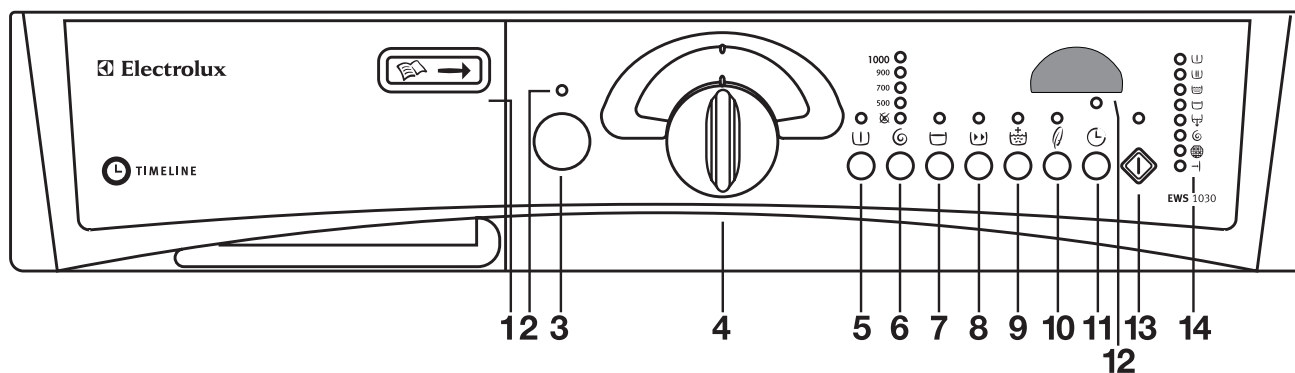
Дозатор моющего средства

-  отделение для дозирования порошка предварительной стирки
-  отделение для дозирования порошка основной стирки
-  отделение для дозирования добавок, используемых при полоскании



Эксплуатация

Панель управления



1 Программная карточка

Программная карточка находится во внутренней части дозатора либо в пакете вместе с инструкцией по эксплуатации.

2 Контрольная лампа работы

Контрольная лампа работы загорается при нажатии кнопки ВКЛ./ВЫКЛ. и гаснет при её повторном нажатии.

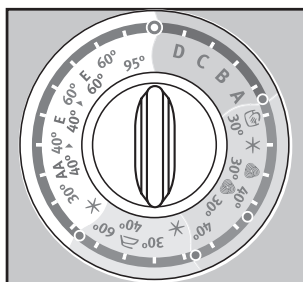
3 Кнопка “ВКЛ./ВЫКЛ”

Включайте и выключайте машину нажатием данной кнопки.

4 Селектор программ

Селектор разделен на 4 сектора:

- хлопок/лён
- синтетика
- тонкие ткани, шерсть, ручная стирка
- специальные программы от А до D.
- программа отмены установок O



Селектор программ можно поворачивать как по, так и против часовой стрелки.

После завершения выполнения программы ручку следует вернуть в положение “O”.

Обозначения на шкале программ:

- E обозначает энергосберегающую программу.
- Символ * обозначает, что вода при стирке не нагревается.

Кнопки дополнительных функций

При необходимости можно выбрать дополнительные функции. Это нужно сделать после выбора основной программы и до нажатия кнопки ПУСК/ПАУЗА. При нажатии кнопки дополнительной функции загорается соответствующий индикатор. При повторном нажатии индикатор гаснет.

Если выбрана дополнительная функция, несовместимая с основной программой, соответствующий индикатор мигает в течение 2 секунд, а на дисплее появляется индикация “Err”.

5 Кнопка “Предварительная стирка”

Выберите эту функцию, если Вы хотите выполнить предварительную стирку белья перед основным циклом.

Предварительная стирка **не возможна** в программе для шерсти и ручной стирки.

Предварительная стирка завершается коротким отжимом со скоростью 650 об/мин для хлопка и синтетики. При стирке тонких тканей вода сливается без отжима.

6 Кнопка “Выбор отжима”

Нажав на эту кнопку можно снизить автоматически введенную в стиральную машину максимальную скорость отжима в зависимости от типа ткани, или же можно выбрать функцию (отключение отжима). Загорится лампа, соответствующая выбранной позиции.

Максимальная скорость отжима зависит от типа ткани.

- Хлопок/лён: 1000 об/мин (EWS 1030)
1200 об/мин (EWS 1230)
- Синтетика/шерсть и ручная стирка: 900 об/мин
- Тонкие ткани: 700 об/мин



Отключение отжима

При выборе данной функции будут отменены все фазы отжима.

Может использоваться со всеми программами. Если Вы выбрали эту функцию с программами для хлопка и синтетики, машина выполнит несколько дополнительных полосканий.

7 Кнопка “Отключение слива”

При выборе этой опции стиральная машина не сольёт воду последнего полоскания, предотвращая сминание белья.

В конце программы сигнальная лампа кнопки ПУСК/ПАУЗА потухнет,  и  будут гореть, что означает необходимость слива воды.

Для слива воды существуют 2 способа:

- Выберите программу **В** (Слив). Стиральная машина сольёт воду без отжима.
- Выберите программу **С** (Отжим) или **Д** (Короткий отжим). Выберите необходимую скорость отжима при помощи соответствующей кнопки и нажмите кнопку ПУСК/ПАУЗА.

Стиральная машина сливает воду и отжимает бельё в зависимости от типа ткани.

Внимание: перед выбором программы **В, С, D** селектор программ следует перевести в положение **0** (отмена).

8 Кнопка “Быстрая стирка”

Функция БЫСТРОЙ СТИРКИ может быть выбрана для малогрязного белья (**не может использоваться с программы для шерсти и ручной стирки, E60° - E40° - AA40° - 60°▶ и 40°▶**). Время стирки будет сокращено в зависимости от типа ткани и выбранной температуры.

9 Кнопка “Дополнительное полоскание”

Может использоваться со всеми программами, **кроме шерсти и ручной стирки**. Стиральная машина выполнит 2 дополнительных полоскания.

Рекомендуется для людей с чувствительной кожей или же в зонах с очень мягкой водой.

10 Кнопка «Повышенная чувствительность»

Может использоваться со всеми программами для хлопка и синтетики. Стиральная машина выполнит 1 дополнительное полоскание и снизит скорость отжима.

11 Кнопка “Пуск с задержкой”

При помощи таймера можно задать задержку начала стирки на 30, 60 или 90 минут, 2 часа и так далее с точностью до часа, максимум до 23 часов.

Выбор отложенного старта

- Выберите программу и дополнительные функции.
- Введите необходимое время задержки пуска.
- Нажмите кнопку ПУСК/ПАУЗА: начинается обратный отсчёт времени в часах.

Отмена отложенного старта

- Нажмите кнопку ПУСК/ПАУЗА.
- Нажимайте кнопку “Пуск с задержкой” до тех пор, пока на дисплее не появится «0’».
- Нажмите кнопку ПУСК/ПАУЗА ещё раз.

Внимание!

Люк будет заблокирован на протяжении всего времени задержки запуска.

Если Вам необходимо открыть люк, включите ПАУЗУ стиральной машины, нажатием кнопки ПУСК/ПАУЗА.

После закрытия двери нажмите кнопку ПУСК/ПАУЗА ещё раз.

12 Универсальный дисплей

На дисплее отображается следующая информация:

Отмена программы - продолжительность / окончание - отложенный старт - ошибка при выборе - код неисправности.

Отмена программы

При отмене программы и установке селектора в положение 0 на дисплее появляются 3 мигающие линии.

Продолжительность/Окончание программы

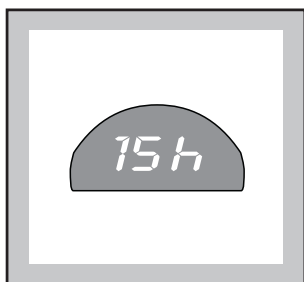
После выбора программы на дисплее отображается ее продолжительность в часах и минутах (напр. **2.05**).



Время всегда рассчитывается автоматически на основании максимального рекомендованного количества белья для каждого типа ткани. После запуска программы остаточное время меняется каждую минуту. По окончании программы на дисплее появляется **мигающий ноль**.

Отложенный старт

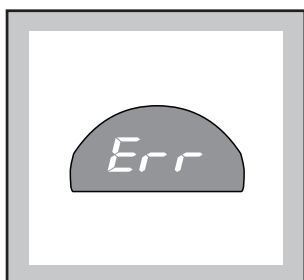
Время задержки запуска программы (макс. 23 часа), выбранное при помощи соответствующей кнопки, показывается на дисплее в течение 3 секунд. Затем вновь отображается продолжительность предварительно выбранной программы.



Обратный отсчет времени меняется каждый час.

Ошибка при выборе

Если выбирается несовместимая функция с выбранной программой стирки, на дисплее появляется надпись "**Err**".

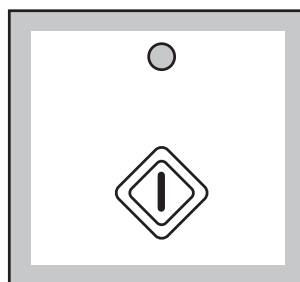


Коды неисправностей

В случае неисправности в работе прибора на дисплее отображаются специальные коды неисправностей, например, "E20" (см. раздел "Если машина не работает").



13 Кнопка "ПУСК/ПАУЗА"



Эта кнопка имеет 2 функции:

Пуск - Пауза

Пуск

При нажатии этой кнопки включается выбранная программа. Сигнальная лампа ПУСК/ПАУЗА перестанет мигать и будет гореть на протяжении всей программы. Если был выбран пуск с задержкой, то начинается обратный отсчёт. На дисплее появляется продолжительность программы или время до запуска.

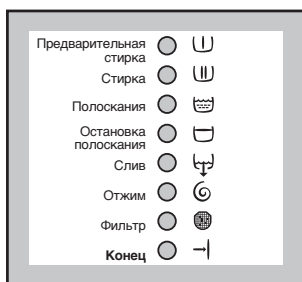
Пауза


При нажатии на эту кнопку, прерывается выполняемая программа. Её работа вновь возобновится **при повторном нажатии данной кнопки**. Во время паузы лампа ПУСК/ПАУЗА мигает.

14 Дисплей выполнения программы

При выборе программы загорятся лампы, соответствующие входящим в эту программу операциям.

После начала работы программы горит сигнальная лампа текущего этапа программы. Когда программа заканчивается, загорается сигнальная лампа окончания программы —|.



Если в конце программы мигает лампа , то это значит, что засорен сливной фильтр.

В случае возникновения неисправностей в работе машины, начнёт мигать лампа окончания программы —|:

E 10 = машина не заливает воду

E 20 = машина не сливает воду

E 40 = плохо закрыт загрузочный люк


Для устранения неисправности смотрите раздел «Если машина не работает».

Сведения о программах

Шерсть/ Ручная стирка


При помощи данных программ можно не только выстирать шерстяное бельё с пометкой «чистая шерсть, пригодная для машинной стирки», но и изделия из шерсти, которые, как правило, следует стирать вручную, а также все остальные ткани с пометкой «стирать вручную».

60°► и 40°►

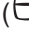
Эти программы предназначены для несильно загрязнённого белья из хлопка и синтетики. Время стирки сократится только на несколько минут. Не могут использоваться с функцией БЫСТРОЙ СТИРКИ .

A = Полоскания

Это отдельная программа, позволяющая полоскать и отжимать выстиранное вручную бельё.


Стиральная машина выполняет 3 полоскания и отжимает бельё с максимальной скоростью. Скорость отжима можно выбрать при помощи кнопки отжима .

B = Слив


В конце программы с остановкой полоскания () можно использовать специальную программу слива воды последнего полоскания.

Прежде всего, переведите селектор программ в положение **O**, после чего выберите программу «**B**» (слив). Нажмите кнопку ПУСК/ПАУЗА.

C = Отжим

Эта программа отжимает выстиранное вручную бельё с максимальной скоростью. В зависимости от типа белья можно понизить скорость отжима при помощи кнопки отжима .

D = Короткий отжим

Эта программа выполняет короткий отжим белья, выстиранного вручную, с максимальной скоростью, подходящей для каждого типа белья. Короткий отжим применяется для синтетики, деликатных тканей, шерсти, также тканей, предназначенных для ручной стирки. Скорость отжима можно уменьшить в зависимости от материала при помощи кнопки .

O = Отмена

Для отмены программы переведите селектор программ в положение **O**. Теперь можно выбрать другую программу.

Рекомендации для стирки

Сортировка белья

Необходимо руководствоваться символами на этикетках белья и инструкциями по стирке изготовителя.

Рассортируйте бельё следующим образом: белое бельё, цветное, синтетика, тонкие ткани, шерсть.

Температура

95° для белого хлопчатобумажного и льняного белья с обычной степенью загрязнения (например, салфетки, полотенца, скатерти, простыни...)

60° для цветного белья со средней степенью загрязнения (например, сорочки, ночные рубашки, пижамы...) из льняных, хлопчатобумажных или синтетических тканей и для малогрязного хлопчатобумажного белого белья (например, нижнего белья).

✳ (холодная стирка) 30°-40° для тонких тканей (например, занавесочные ткани), белья из смешанных волокон, включая синтетику, цветного нестойкого белья и шерсти, имеющей этикетку "чистая шерсть", пригодна для машинной стирки, не садится".

Перед загрузкой белья

Ни в коем случае не стирайте белое и цветное бельё вместе, так как во время стирки белое бельё может потерять свою белизну.

Новое цветное бельё может полинять во время первой стирки, поэтому, в первый раз его следует стирать отдельно.

Убедитесь, что в белье не остались металлические предметы (например, заколки, шпильки, булавки).

Застегните наволочки, закройте застёжки-молнии, застегните крючки и кнопки. Завяжите все ремешки или длинные ленты. Перед стиркой выведите стойкие пятна. Очистите сильно загрязнённые участки белья специальным моющим средством или чистящей пастой.

Обращайтесь с занавесочными тканями с особенной осторожностью. Снимите крючки или завяжите их в мешок или сетку.

Максимальная загрузка

Рекомендуемая загрузка указывается в таблице программ.

Общие правила:

Хлопок, лён: барабан полон, но не утрамбован;

Синтетика: не более половины барабана;

Тонкие ткани и шерсть: не более трети барабана.

Стирка максимального количества белья позволяет наиболее эффективно использовать воду и электроэнергию.

Для очень грязного белья необходимо уменьшить количество загружаемого белья.

Вес белья

Ниже приводится приблизительный вес некоторых вещей:

халат махровый	1200 г.
салфетка	100 г.
пододеяльник	700 г.
простыня	500 г.
наволочка	200 г.
скатерть	250 г.
махровое полотенце	200 г.
кухонное полотенце	100 г.
ночная рубашка	200 г.
женские трусы	100 г.
толстая мужская рубашка	600 г.
мужская рубашка	200 г.
мужская пижама	500 г.
сорочка	100 г.
мужские трусы	100 г.

Выведение пятен

Некоторые пятна могут не отстираться лишь только водой и моющим средством. Следовательно, перед стиркой их необходимо обработать.

Пятна крови: свежие пятна необходимо обработать холодной водой. Сухие пятна крови необходимо замочить на ночь со специальным моющим средством и потереть в мыльном растворе.

Масляные краски: смочите пятновыводителем на бензиновой основе, разложив ткань на мягкой подстилке, и промокните пятно. Повторите операцию несколько раз.

Сухие жирные пятна: смочите скипидаром, кончиками пальцев прижмите к пятну хлопчатобумажную ткань, предварительно расстелив пятно на мягкую подстилку.

Ржавчина: горячий раствор оксалиновой соли или холодное средство для выведения пятен ржавчины. Будьте осторожными со старыми пятнами ржавчины, так как структура целлюлозы была повреждена и ткань может порваться.

Пятна плесени: обработайте отбеливателем, тщательно прополощите (только для белого и цветного белья, устойчивого к хлору).

Травяные пятна: слегка обработайте мылом, а затем растворённым отбеливателем (только для белого белья, устойчивого к хлору).

Шариковые ручки и клей: смочите ацетоном (*), промокните пятна, расстелив ткань на мягкую подстилку.

Губная помада: смочите ацетоном, как указано выше, затем обработайте пятна спиртом. Следы на белых тканях обработайте отбеливателем.

Красное вино: замочите с моющим средством, прополощите и обработайте уксусной или лимонной кислотой, после чего прополощите. Следы обработайте отбеливателем.

Чернила: в зависимости от состава чернил, смочите пятно сначала ацетоном (*), затем уксусной кислотой. Следы на белых тканях обработайте отбеливателем и тщательно прополощите.

Пятна гудрона: сначала обработайте пятновыводителем, спиртом или бензином, после чего специальной моющей пастой.

(*) не пользуйтесь ацетоном для обработки искусственного шёлка

Моющие средства и добавки

Хорошие результаты стирки зависят от выбора моющего средства и от его правильной дозировки. В то же время, в целях защиты окружающей среды избегайте передозировки моющих средств, поскольку несмотря на биоразлагаемость, моющие средства содержат в себе элементы, способные нарушить хрупкое экологическое равновесие в природе.

Выбор моющего средства зависит от типа ткани (тонкие ткани, шерсть, хлопок и т.д.), цвета, температуры стирки и степени загрязнения.

В этой стиральной машине можно использовать все типы моющих средств, пригодных для стирки в стиральных машинах-автоматах, имеющих в продаже:

- порошкообразные моющие средства для всех типов тканей,
- порошкообразные моющие средства для тонких тканей (макс. температура 60°C) и шерсти.
- жидкие моющие средства, предназначенные для низкотемпературных программ стирки (макс. температура 60°C) для всех типов ткани, или специальные моющие средства для шерсти.

Моющее средство и добавки должны загружаться до начала программы стирки в специальные отсеки дозатора.

При использовании концентрированных порошкообразных или жидких моющих средств необходимо выбирать программу **без** предварительной стирки.

Жидкое моющее средство следует заливать **непосредственно** перед началом программы в отсек (III) дозатора моющего средства.

Жидкие добавки для смягчения или крахмаливания белья должны заливаться в отсек, обозначенный символом ☼ до начала программы стирки.

Дозировку добавок следует искать в рекомендациях изготовителя. **Не превышайте отметку “MAX” дозатора.**

Количество используемого моющего средства

Тип и количество моющего средства зависят от типа ткани, загружаемого количества, степени загрязнения белья и от степени жёсткости используемой воды.

Жёсткость воды измеряется в так называемых «градусах». Информация о жесткости воды может быть получена в специальных службах или в местном муниципалитете. Следуйте инструкциям изготовителя моющего средства по дозировке.

Используйте меньшее количество моющего средства, если:

- Вы стираете небольшое количество белья
- бельё не очень грязное
- во время стирки образуется много пены.

Градусы жёсткости воды

Уровень жёсткости	Характеристика	Градусы	
		немецкие °dH	французские °Т.Н.
1	мягкая	0- 7	0-15
2	средняя	8-14	16-25
3	жёсткая	15-21	26-37
4	очень жёсткая	выше 21	выше 37

Этикетки на белье с указаниями по стирке

Очень часто на белье есть этикетки с указаниями по стирке.

<p>НОРМАЛЬНАЯ СТИРКА</p>  <p>СТИРКА</p>  <p>БЕРЕЖНАЯ СТИРКА</p> 	 <p>Стирка при 95°</p>	 <p>Стирка при 60°</p>	 <p>Стирка при 40°</p>	 <p>Стирка при 30°</p>	 <p>Ручная стирка</p>	 <p>Не стирать в воде</p>
		 				

 <p>ОТБЕЛИВАНИЕ</p>	 <p>Можно отбеливать в холодной воде</p>	 <p>Не отбеливать</p>
---	---	--

 <p>ГЛАЖЕНИЕ</p>	 <p>Гладить при 200° макс.</p>	 <p>Гладить при 150° макс.</p>	 <p>Гладить при 110° макс.</p>	 <p>Не гладить</p>
--	---	---	--	---

 <p>ХИМЧИСТКА</p>	 <p>Химчистка любым растворителем</p>	 <p>Химчистка бензином, чистым спиртом, перхлоратом, R111 - R113</p>	 <p>Химчистка бензином, чистым спиртом, R113</p>	 <p>Не подлежит химчистке</p>
---	--	---	--	--

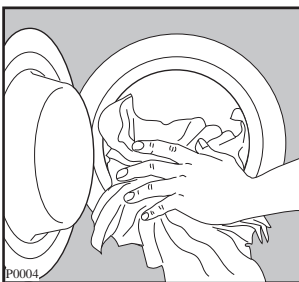
 <p>СУШКА</p>	 <p>Сушка в разостланном виде</p>	 <p>Сушка без отжима</p>	 <p>Сушка на плечиках</p>	 <p>Нормальная температура</p>  <p>Низкая температура</p> <p>Можно сушить в машине</p>	 <p>Не сушить в машине</p>
---	--	---	--	--	---

i Как пользоваться машиной

Перед началом эксплуатации машины налейте 2 литра воды в отделение дозатора “Основной стирки”, чтобы привести в действие ЕКО-клапан. Выберите программу стирки хлопка при 60°C без загрузки белья, для того чтобы прочистить бак и барабан. Поместите половину рекомендованного объема моющего средства в отделение дозатора для основной стирки и включите машину.

1. Загрузка машины

Откройте загрузочный люк. Положите бельё в машину, вещь за вещью, как можно более равномерно. Закройте загрузочный люк.



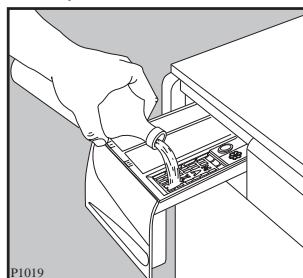
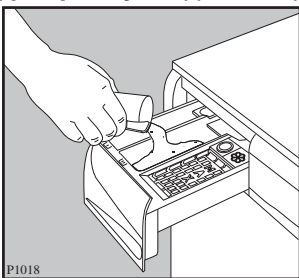
2. Дозирование стирального порошка

Выдвиньте дозатор стирального порошка. Отмерьте нужное количество стирального порошка, учитывая вес стираемого белья. Засыпьте порошок в дозатор, в отсек **U**.

Если есть необходимость в предварительной стирке, то часть порошка засыпьте в отделение с обозначением **U**.

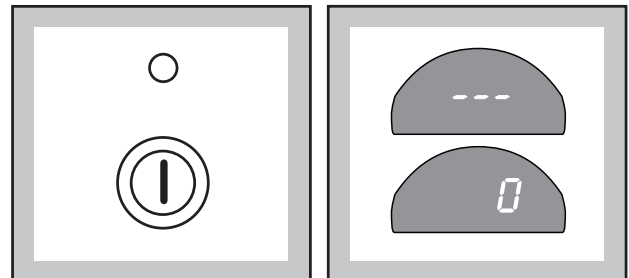
3. Добавки для полоскания

Добавки для полоскания следует налить в отделение с обозначением **⊗**. **Не превышайте дозировку.** Задвиньте дозатор на место.



4. Включение машины

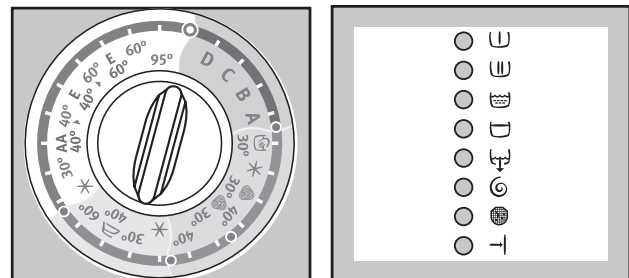
Для того, чтобы включить машину, нажмите кнопку Вкл./Выкл. Загорится соответствующая лампа.



Если селектор программ находится в положении **0**, то на дисплее появятся 3 мигающие линии. Если селектор установлен на программу, и на дисплее появляется мигающий ноль, переведите селектор в положение **0**, а затем выберите необходимую программу стирки.

5. Выбор необходимой программы

Переведите селектор в необходимое положение. Загорятся сигнальные лампы, соответствующие входящим в эту программу операциям.



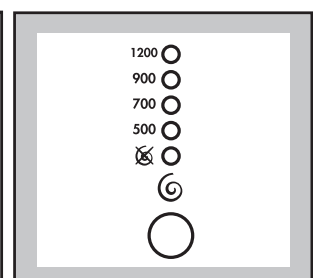
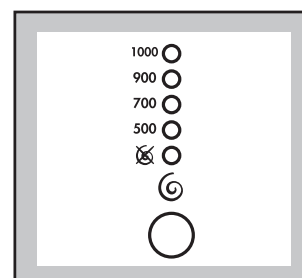
На дисплее появляется длительность выбранной программы.

6. Выбор скорости отжима или функции **⊗**

Нажмите кнопку **⊗** для выбора необходимой скорости отжима, или же функции **⊗**, после чего загорится соответствующая лампа.

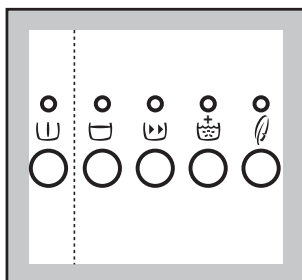
EWS 1030

EWS 1230




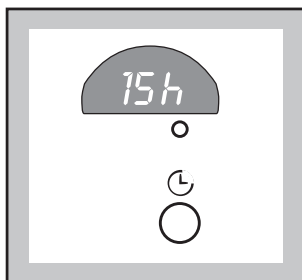
7. Выбор необходимой функции

Нажмите одну или несколько необходимых вам функций, после чего загорятся соответствующие им лампы.



8. Выбор отложенного старта

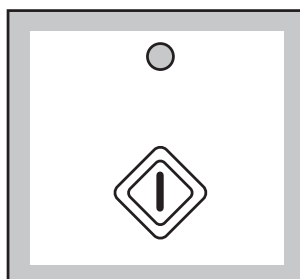
Для того, чтобы отложить запуск программы стирки, нажмите кнопку ПУСК С ЗАДЕРЖКОЙ . Выбранное время задержки будет высвечиваться на дисплее в течение 3 секунд, затем дисплей переключится на индикацию продолжительности выбранной программы.



Если вы хотите загрузить в машину еще белья, сперва поставьте ее на ПАУЗУ, нажав на соответствующую кнопку. Откройте загрузочный люк, добавьте белье, закройте люк и затем нажмите на кнопку ПУСК/ПАУЗА снова.

9. Начало работы программы

Нажмите кнопку ПУСК/ПАУЗА, чтобы включить программу. Соответствующая сигнальная лампа перестанет мигать. Загорится сигнальная лампа выполняемого этапа стирки. Выполнение программы началось.



Если Вы выбрали функцию «Пуск с задержкой» машина начнёт обратный счёт времени. На дисплее появится время задержки запуска либо продолжительность программы.

10. Изменение функций либо программы во время стирки

Любую функцию можно изменить до начала её выполнения машиной.

Перед тем как вносить какие-либо изменения, необходимо приостановить программу, нажав кнопку ПУСК/ПАУЗА.

Чтобы изменить текущую программу, необходимо установить селектор в положение O. После чего можно задать новую программу. Чтобы начать новую программу, нажмите кнопку ПУСК/ПАУЗА.

11. Прерывание программы

Нажмите кнопку ПУСК/ПАУЗА, чтобы прервать текущую программу. Соответствующая сигнальная лампа начнёт мигать. Чтобы продолжить выполнение программы, нажмите заново кнопку ПУСК/ПАУЗА.

12. Открытие загрузочного люка во время выполнения программы

Для открытия люка установите машину на ПАУЗУ, нажав кнопку ПУСК/ПАУЗА.

Если загрузочный люк не открывается, это значит, что машина нагревает воду, уровень воды выше крайнего края люка либо вращается барабан.

Если Вы не можете открыть загрузочный люк, но открыть его крайне необходимо, выключите стиральную машину, нажав кнопку ВКЛ./ВЫКЛ.




Примерно через 3 минуты люк можно будет открыть.

(Обратите внимание на уровень и температуру воды в стиральной машине!)

Чтобы возобновить выполнение программы, закройте загрузочный люк и нажмите кнопку ВКЛ./ВЫКЛ.

13. Окончание программы

Машина выключается автоматически.

Если была выбрана функция ,  и  останутся гореть, лампа кнопки ПУСК/ПАУЗА потухнет, обозначая, что перед открытием люка следует слить воду.

На дисплее появится мигающий ноль.

Чтобы выключить машину поверните селектор программ в положение **O** и нажмите кнопку ВКЛ./ВЫКЛ.

Выньте бельё. Проверните барабан вручную, чтобы убедиться, что он пуст, так как забытые предметы могут испортиться (например, сесть) или же полинять при стирке следующей порции белья.

После завершения работы закройте водопроводный кран.

Оставьте люк приоткрытым для вентиляции, чтобы в машине не образовывался конденсат и неприятный запах.

Таблица программ

Программы стирки

Программа/ температура	Ткань	Описание программы	Возможные дополнительные функции	Макс. загрузка	Данные расхода *		
					Электр. кВтч	Вода л	Время мин
60°-95°	Белое хлопчато- бумажное бельё	Стирка при 60-95°C 3 полоскания Обычный отжим		4 кг	1,8	47	145
E 60°**	Белое бельё, экономичная стирка	Стирка при 60°C 3 полоскания Обычный отжим		4 кг	0,76	44	130
30°-60°	Стойкое цветное бельё	Стирка при 30°-60°C 3 полоскания Обычный отжим		4 кг	1,0	44	110
60°▶, 40°▶	Белое или цветное бельё, накопленное за день	Стирка при 40°-60°C 3 полоскания Обычный отжим		4 кг	1,0	44	100
E 40°	Цветное бельё, экономичная стирка	Стирка при 40°C 3 полоскания Обычный отжим		4 кг	0,76	44	150
40°AA***	Хлопок 40 AA	Стирка при 40°C 3 полоскания Обычный отжим		4 кг	0,76	44	150
30°-60° ✱	Синтетика	Стирка при ✱-30- 60°C 3 полоскания Короткий отжим		1,5 кг	0,7	42	89
40° ☰	Синтетика для глажения	Стирка при 40°C 4 полоскания Короткий отжим		1,5 кг	0,4	42	93
30°- 40°	Тонкие ткани	Стирка при 30-40°C 3 полоскания Короткий отжим		1,5 кг	0,5	50	60
✱ -30°-40°	Шерсть	Стирка при ✱-30- 40°C 3 полоскания Короткий отжим		1 кг	0,35	48	55
30°	Ручная стирка	Стирка при 30-40°C 3 полоскания Короткий отжим		1 кг	0,25	48	51

* Данные значения расхода являются приблизительными и зависят от количества и типа белья, температуры водопроводной воды и температуры окружающей среды. Эти данные относятся к самой тёплой воде, разрешённой для каждой программы.

** Программа E60°C - это стандартная программа, параметры которой приводятся на этикетке, в соответствии с нормой 92/75/ЕЭС.






*** Эффективность стирки с данной программой будет соответствовать классам стирки и энергопотребления А.

Экономия электроэнергии

Если бельё не очень грязное, можно использовать программу **E** (экономичная стирка), экономя, таким образом, электроэнергию. Уменьшение температуры компенсируется продолжительностью стирки.

Таблица программ

Специальные программы

Программа	Ткань	Описание программы	Возможные дополнительные функции	Макс. загрузка	Данные расхода *		
					Электр. кВтч	Вода л	Время мин
A	Полоскания	3 полоскания с жидкими добавками при необходимости Обычный отжим	  	4 кг	0,05	42	45
B	Слив	Слив воды последнего полоскания в программах с функцией 		/	-	-	3
C	Отжим	Слив и обычный отжим		4 кг	-	-	10
D	Короткий отжим	Слив и короткий отжим		1,5 кг	-	-	6
O	Отмена	Отмена программы			-	-	-

* Данные значения расхода являются приблизительными и зависят от количества и типа белья, температуры окружающей среды, исходной температуры воды.

Уход за машиной и чистка

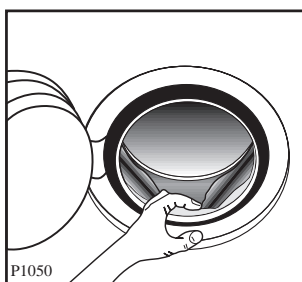
Чистка корпуса машины

Корпус машины следует мыть раствором, предназначенным для **ручного мытья посуды**. После мытья корпуса этим неагрессивным раствором промойте его еще раз чистой водой и вытрите.

Важно: Не используйте никаких моющих средств, содержащих спирт.

Уплотнение люка

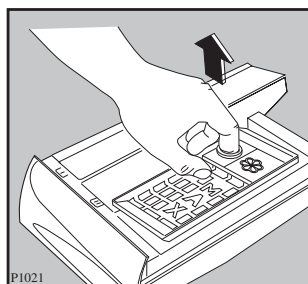
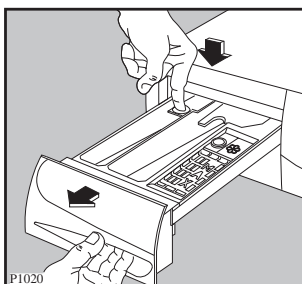
Периодически проверяйте, чтобы в уплотнении люка не находились посторонние предметы, такие как скрепки, пуговицы, зубочистки.



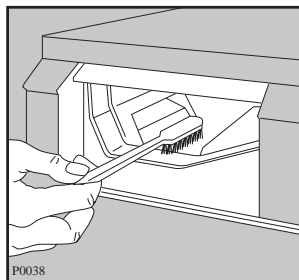
Чистка дозатора стирального порошка

Через некоторое время, стиральные порошки и добавки образуют на стенках дозатора отложения. Поэтому, время от времени дозатор следует мыть проточной водой. Дозатор вынимается из машины при нажатии на верхнюю защелку, расположенную слева.

Для облегчения чистки дозатора снимите его верхнюю часть, как это показано на рисунке.



Стиральный порошок скапливается и в углублении дозатора. Для чистки углубления можно использовать старую зубную щетку. После чистки установите дозатор на место, и включите программу стирки без белья.



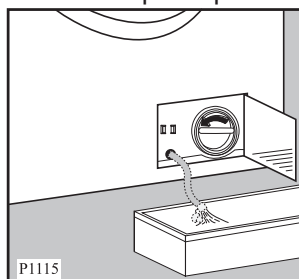
Чистка фильтра сливного шланга

Фильтр сливного шланга нужно проверять если:

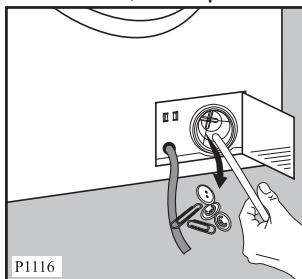
- машина не сливает воду и/или отжимает белье
- во время слива машина издает странные звуки (из-за того, что посторонние предметы, такие как булавки, монеты и т.п. блокируют сливной шланг)

Поступайте следующим образом:

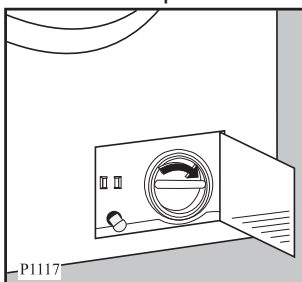
- Отключите прибор от сети.
- При необходимости дождитесь, пока вода остынет.
- Откройте крышку фильтра.
- Поставьте поддон под фильтр, чтобы вытекающая вода не пролилась на пол.
- Выньте шланг экстренного слива, положите его в поддон и снимите крышку.
- Когда вода перестанет течь, отверните фильтр и выньте его. Всегда держите наготове тряпку, чтобы вытирать воду во время выемки фильтра.



- Удалите из фильтра все посторонние объекты, поворачивая его.



- Снова наденьте крышку на шланг экстренного слива и верните его на прежнее место.



- Туго закрутите фильтр.
- Закройте дверцу фильтра.

Чистка фильтра наливного шланга

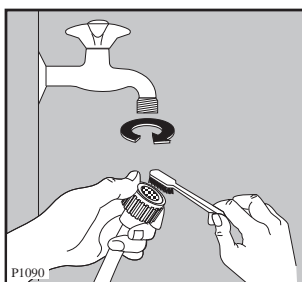
При затруднительном заполнении водой, или если на это уходит больше времени, чем обычно, необходимо проверить чистоту фильтра наливного шланга.

Закройте водопроводный кран.

Отсоедините наливной шланг от крана.

Очистите фильтр старой зубной щеткой.

Наденьте наливной шланг обратно на кран.



Аварийный слив воды

Если машина не сливает воду, то для слива необходимо:

- Вынуть вилку из розетки;
- закрыть водопроводный кран;
- дождаться охлаждения воды (если необходимо);
- открыть дверцу сливного фильтра;
- установить на пол ёмкость для сбора воды;
- положите конец шланга экстренного слива так, чтобы вода могла стекать в поставленную ёмкость. Снимите крышку шланга. Когда ёмкость наполнится водой, наденьте крышку на шланг снова и опорожните ёмкость. Повторяйте эту процедуру до тех пор, пока вода не перестанет течь;
- при необходимости очистите фильтр так, как описано выше;
- наденьте крышку на шланг экстренного слива и верните его на прежнее место;
- затяните фильтр снова и закройте дверцу.

Предотвращение замерзания

Если машина установлена в помещении, где температура может опуститься ниже 0°C, необходимо выполнить следующее:

- Вынуть вилку из розетки.
- Закрывать водопроводный кран и отвинтить наливной шланг от крана.
- Опустить конец сливного и наливного шланга в стоящий на полу тазик и дать воде вытечь.
- Завинтить наливной шланг и установить сливной шланг на место, надев на него снова крышку.

При выполнении данных операций, оставшаяся в машине вода будет слита, что предотвратит образование льда в машине, а, следовательно, поломку её компонентов.

При включении машины убедитесь, что температура окружающей среды выше 0°C.

Внимание:

Каждый раз, когда вы будете сливать воду шлангом аварийного слива, налейте 2 литра воды в отделение дозатора “Основной стирки” и задайте программу слива. Это позволит привести в действие ЭКО-клапан и избежать того, что часть моющего средства не будет использована при последующей стирке.

Если машина не работает

В случае обнаружения неисправностей рекомендуем Вам внимательно изучить таблицу перед тем, как обращаться в Сервисный центр.

Во время работы машины на дисплее может появиться один из следующих кодов и одновременно замигает сигнальная лампа Окончания программы \rightarrow :

- **E10**: неисправность подачи воды
- **E20**: неисправность слива воды
- **E40**: открыт загрузочный люк

После устранения неисправностей нажмите кнопку ПУСК/ПАУЗА для перезапуска программы.

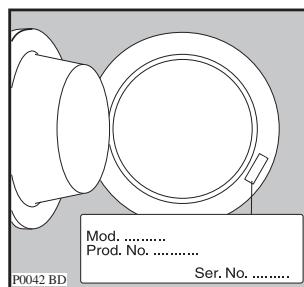
В случае невозможности устранения неисправности обратитесь в Сервисный центр.

EV0, EV3: пониженное напряжение. Обратитесь в энергоснабжающую организацию или подождите, пока напряжение в сети стабилизируется.

Возможная неисправность	Вероятная причина
<ul style="list-style-type: none"> • Машина не включается: 	<ul style="list-style-type: none"> • Плохо закрыт загрузочный люк. (E40) • Неправильно установлен селектор программы. • Плохо вставлена вилка в розетку питания. • Розетка обесточена. • Перегорел предохранитель. • Не была нажата кнопка ПУСКА/ПАУЗА. • Была выбрана функция ПУСК с ЗАДЕРЖКОЙ.
<ul style="list-style-type: none"> • Машина не заливает воду: 	<ul style="list-style-type: none"> • Убедитесь, что открыт водопроводный кран. (E10) • Засорен фильтр заливного шланга. (E10) • Заливной шланг зажат или перегнут. (E10) • Плохо закрыт загрузочный люк. (E40)
<ul style="list-style-type: none"> • Машина заливает и сразу сливает воду: 	<ul style="list-style-type: none"> • Конец сливного шланга расположен слишком низко. См. соответствующий параграф в разделе “Установка”.
<ul style="list-style-type: none"> • Машина не сливает воду и/или не отжимает: 	<ul style="list-style-type: none"> • Сливной шланг зажат или перегнут. (E20) • Была выбрана функция отключения слива <input type="checkbox"/> либо <input checked="" type="checkbox"/>. • Убедитесь, что сливной фильтр чист. (E20)
<ul style="list-style-type: none"> • Вода на полу: 	<ul style="list-style-type: none"> • Было использовано слишком большое количество порошка или его неправильный тип (слишком большое пенообразование). • Проверить течи соединительных деталей заливного шланга. Не всегда можно обнаружить утечку воды из шланга, поэтому проверьте, влажен ли он. • Сливной шланг может быть повреждён.
<ul style="list-style-type: none"> • Машина вибрирует или шумит: 	<ul style="list-style-type: none"> • Не были удалены внутренние упаковочные детали. • Машина касается стен или мебели. • Убедитесь, что ножки прочно стоят на полу. • Бельё неравномерно уложено в барабане. • Слишком малое количество белья в барабане.
<ul style="list-style-type: none"> • Машина издаёт непривычный шум: 	<ul style="list-style-type: none"> • Машина оборудована двигателем с коллектором, который издаёт шум, отличающийся от шума обычных двигателей. Данный двигатель обеспечивает плавное включение отжима и лучшее распределение белья в барабане, что положительно сказывается на устойчивости машины.

Возможная неисправность	Вероятная причина
<ul style="list-style-type: none"> • В машине не видно воды: 	<ul style="list-style-type: none"> • Данные машины, продукты современной технологии, работают очень экономично, с пониженным расходом воды, обеспечивая, тем не менее, отличные результаты.
<ul style="list-style-type: none"> • Отжим начинается с задержкой, или же бельё плохо отжато в конце цикла: 	<ul style="list-style-type: none"> • Сработала система электронного контроля дисбаланса, потому что бельё в барабане было уложено неравномерно. Бельё равномерно распределится в барабане при изменении направления вращения. Это может произойти несколько раз, прежде чем дисбаланс исчезнет и будет выполнен нормальный отжим. Если через 6 минут бельё не уложилось равномерно, то машина понизит скорость конечного отжима или отжим не будет выполнен.
<ul style="list-style-type: none"> • Загрузочный люк не открывается: 	<ul style="list-style-type: none"> • Программа еще не закончена. • Уровень воды в машине слишком высокий или машина нагревает воду.
<ul style="list-style-type: none"> • Остатки моющего средства после цикла стирки: 	<ul style="list-style-type: none"> • Возможно, причиной являются нерастворимые компоненты, содержащиеся в современных моющих средствах. Это не является признаком недостаточного полоскания. • Очистите бельё щёткой и встряхните его, при необходимости выстирайте вновь.
<ul style="list-style-type: none"> • Остатки пены после последнего полоскания: 	<ul style="list-style-type: none"> • Современные моющие средства могут образовывать пену даже после полоскания, но это не влияет на качество стирки.
<ul style="list-style-type: none"> • Неудовлетворительные результаты стирки: 	<ul style="list-style-type: none"> • Недостаточное количество моющего средства или же его неправильный выбор. • Стойкие пятна не были обработаны перед стиркой. • Была выбрана неправильная температура. • Загружено слишком много белья.

Если вы не в состоянии определить или устранить проблемы, то вы можете обратиться в наш Сервисный Центр. Запишите номер модели, заводской номер и дату покупки машины, так как эти сведения потребуются Сервисному Центру.



 **The Electrolux Group.** *The world's No.1 choice.*

The Electrolux Group is the world's largest producer of powered appliances for kitchen, cleaning and outdoor use. More than 55 million Electrolux Group products (such as refrigerators, cookers, vacuum cleaners, chain saws and lawn mowers) are sold each year to a value of approx.14 billion USD in more than 150 countries around the world.

MADE IN EEC