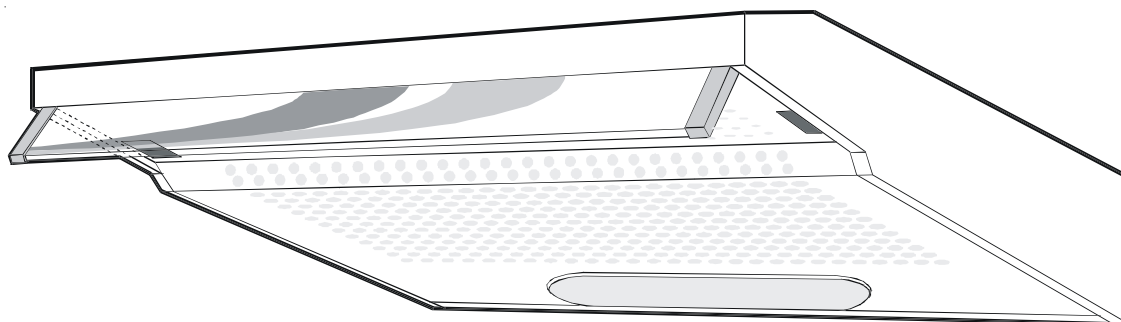




Вытяжной вентилятор

Инструкция по эксплуатации



EFT 600-2 - EFT 604

Поздравляем Вас с приобретением нового вытяжного вентилятора

Уважаемый покупатель,

Благодарим Вас за то, что Вы остановили свой выбор на продукции компании Electrolux. Мы уверены, что Ваш новый вытяжной вентилятор станет полезным и надежным помощником на кухне.

Перед началом использования рекомендуем Вам прочитать руководство по эксплуатации, в котором подробно описаны вытяжной вентилятор и его функции.

Во избежание опасностей, связанных с эксплуатацией электрических бытовых приборов, необходимо правильно подключить вытяжной вентилятор к электрической сети. Внимательно прочитайте руководство во избежание неправильной эксплуатации прибора, которая может повлечь за собой несчастные случаи.

Обязательно сохраните руководство по эксплуатации для дальнейшего использования.

Содержание

Правила техники безопасности	3
Описание прибора	4
Аксессуары в комплекте	4
Функционирование	4
Работа прибора в режиме вытяжной вентиляции	4
Работа прибора в режиме рециркуляции воздуха	4
Дополнительные аксессуары	5
Установка	5
Распаковка	5
Монтаж прибора	5
Электрическое подключение	5
Монтаж под навесным шкафом	5
Монтаж на стене	6
Для режима вытяжной вентиляции	6
Для режима рециркуляции	6
Использование вытяжного вентилятора	7
Выбор скорости работы	7
Рабочее освещение	7
Правильная вентиляция	7
Техническое обслуживание	8
Жировой фильтр	8
Фильтр с активированным углем	8
Чистка вытяжного вентилятора	8
Замена лампы освещения	9
Если вытяжной вентилятор не работает	9
Технические данные	10

Правила техники безопасности

Монтаж и техобслуживание

- Вытяжной вентилятор предназначен только для использования в домашнем хозяйстве. В случае его использования для каких-либо иных целей существует риск возникновения повреждений, на которые не распространяются гарантийные обязательства.
- Подключение прибора к электрической сети должно производиться только квалифицированным электриком. Механический монтаж прибора должен выполняться лицом, имеющим для этого соответствующую квалификацию. Работа, выполненная неквалифицированным персоналом, может привести к получению травм или повреждению имущества, а также к поломке самого вытяжного вентилятора.
- Не подсоединяйте вытяжной вентилятор к дымоходу, используемому для отвода продуктов сгорания. Следуйте указаниям действующих нормативных документов, регламентирующих отвод загрязненного воздуха.
- При использовании вытяжного вентилятора совместно с другими приборами, работающими на источниках энергии, отличных от электричества, необходимо обеспечить достаточный приток воздуха в помещение.
- Монтаж вытяжного вентилятора должен осуществляться на высоте не менее чем 60 см над электрической плитой или не менее чем 70 см над газовой плитой или варочной поверхностью, работающей на смешанном виде топлива (рис. 4) .
- Проложите электрический кабель так, чтобы он не был поврежден. Повреждение кабеля опасно!

Эксплуатация

- Не допускайте наличия высокого открытого пламени под работающим вытяжным вентилятором.
- Высокий открытый огонь может привести к воспламенению фильтров прибора и возникновению пожара.
- При приготовлении фритюра или при обжаривании на масле внимательно следите за блюдом. Горячее масло может воспламениться при перегреве.
- Важно регулярно через рекомендованные промежутки времени чистить вытяжной вентилятор и заменять фильтр. При несоблюдении данного правила в вытяжном вентиляторе могут образоваться отложения жира, что приводит к возгоранию.
- Прибором не должны пользоваться дети и пожилые люди, если они не ознакомлены с правилами использования прибора и техники безопасности.
- Не позволяйте детям играть с прибором.
- **ВНИМАНИЕ** – если возник пожар, **ВЫКЛЮЧИТЕ** вытяжной вентилятор и варочную поверхность. **Затушите огонь крышкой от кастрюли или полотенцем, не используйте для этого воду.**

Утилизация

- Помогите предотвратить несчастные случаи при утилизации данного прибора. Выньте кабель электропитания из розетки и обрежьте его как можно ближе к основанию прибора. Информацию об утилизации прибора можно получить в местных органах власти.

Описание прибора

1. Выключатель освещения
2. Переключатель скорости электродвигателя
3. Индикатор работы прибора
4. Решетка с жировым фильтром

Аксессуары в комплекте

- Винты
- Дымоход без возвратного клапана
- Заглушка для неиспользуемого выпускного отверстия

Функционирование

Вытяжной вентилятор может использоваться в двух режимах:

- В режиме вытяжной вентиляции
- В режиме рециркуляции

Работа прибора в режиме вытяжной вентиляции

Вытяжной вентилятор имеет 2 выпускных отверстия: D и E (рис. 2).

При помощи соединительной муфты G присоедините к прибору вытяжной шланг без использования возвратного клапана (байонетное соединение).

Вставьте заглушку H в неиспользуемое отверстие (байонетное соединение).

При помощи заглушки H закройте неиспользуемое отверстие.

Внимание! На горизонтальных участках дымоход должен быть немного наклонен (примерно 10 градусов) по направлению вверх для более легкого отвода воздуха из помещения.



Не подсоединяйте вытяжной вентилятор к дымоходу, уже используемому для отвода продуктов сгорания.

Работа прибора в режиме рециркуляции воздуха

Воздух пропускается через угольный фильтр и возвращается на кухню через лицевую вентиляционную решетку (рис. 3).

Данный режим работы используется при отсутствии вытяжного дымохода или при невозможности установить таковой.

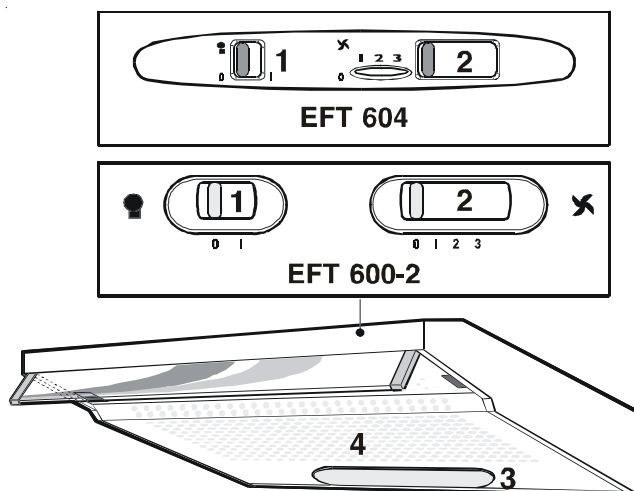


Рис. 1

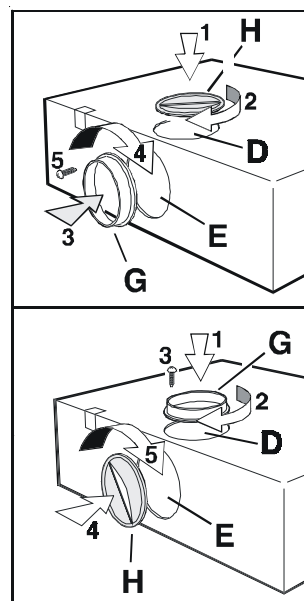


Рис. 2

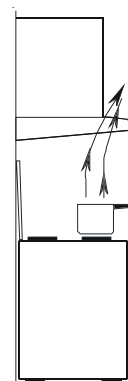


Рис. 3

Дополнительные аксессуары

Угольный фильтр

Для работы в режиме рециркуляции прибору необходим угольный фильтр.

Фильтр можно приобрести в авторизованном сервисном центре (PNC 942 120 388).

Установка

Распаковка

Удостоверьтесь в отсутствии каких-либо повреждений при доставке. О повреждениях связанных с доставкой, следует немедленно заявить поставщику.

О повреждениях, недостатках или отсутствующих комплектующих прибора следует немедленно заявить продавцу. При утилизации упаковочного материала позаботьтесь, чтобы дети не смогли играть с ним.

Монтаж прибора

Вытяжной вентилятор должен быть установлен на стене или под настенным навесным шкафом. Расстояние от установленного вытяжного вентилятора до электрической варочной поверхности должно составлять не менее 60 см и не менее 70 см до газовой варочной поверхности или варочной поверхности, работающей на смешанном виде топлива (рис. 4).

Электрическое подключение

Вытяжной вентилятор оснащен электрическим кабелем с заземленной штепсельной вилкой и подключается к сети 230 В.

Длина кабеля составляет 1 метр.

Монтаж под навесным шкафом

- Просверлите отверстие в днище навесного шкафа.
- Установите вытяжной вентилятор при помощи 4 входящих в комплект винтов (рис. 5).

Внимание!

Крепёжные винты упакованы в специальную коробочку (рис. 5).

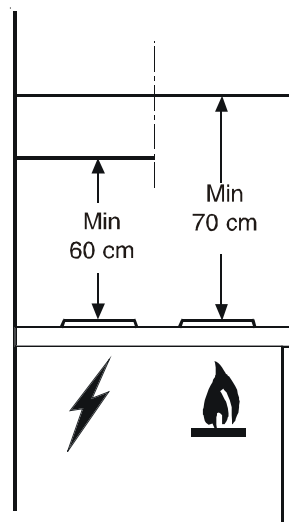


Рис. 4

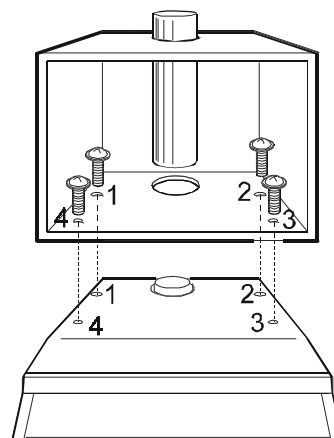
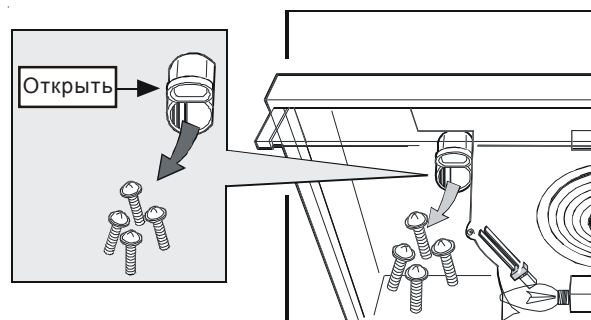


Рис. 5

Монтаж на стене

- Вам дополнительно понадобятся 3 дюбеля \varnothing 8 мм и 3 самореза 5x45 мм (приобретаются отдельно).
- Просверлите в стене 3 отверстия диаметром 8 мм. 2 отверстия – в точках Н и одно – в точке I.
- Установите в отверстия дюбели \varnothing 8мм.
- Вставьте 2 самореза 5x45 в отверстия в точках Н, но не закручивайте их до упора.
- Откройте решетку.
- Повесьте вытяжной вентилятор и закрутите 2 самореза.
- Изнутри прибора вставьте в отверстие I третий саморез 5x45 (рис. 6).

Для режима вытяжной вентиляции

- Установите вытяжной шланг на выпускное отверстие вентилятора.
- Откройте вентиляционную решетку (рис. 11).
- Установите рычаг режима работы в положение А – вытяжная вентиляция (рис. 8).
- Установите на место вентиляционную решетку.

Для режима рециркуляции

- Закройте выпускное отверстие D (рис. 2).
- Откройте вентиляционную решетку (рис. 11).
- Установите рычаг режима работы в положение F – рециркуляция (рис. 7).

Установка угольного фильтра (рис. 8)

- Разместите фильтр так, чтобы он закрывал пластиковую решетку, защищающую крыльчатку вентилятора и электродвигатель.
- Удостоверьтесь, что маленький штырек (1) совмещен со стрелкой (2), отпечатанной на конвейере.
- Поверните по часовой стрелке.

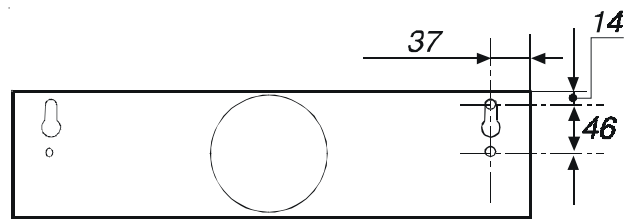
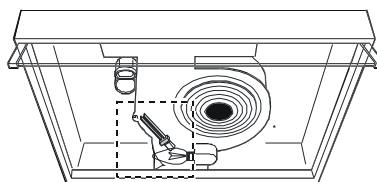


Рис. 6



В ы т я ж н а я
в е н т и л я ц и я

Р е ц и р к у л я ц и я

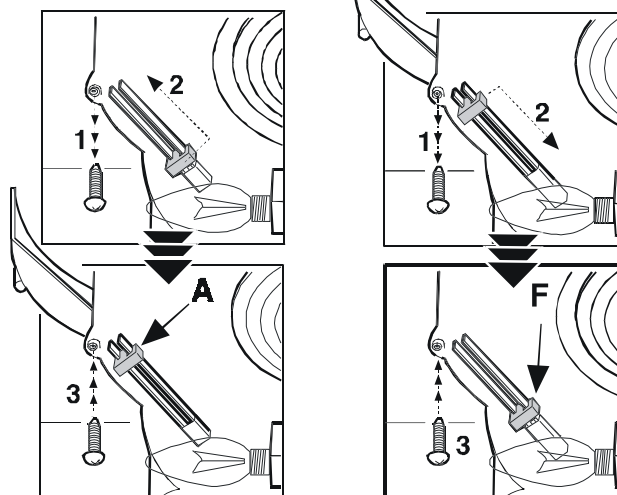


Рис. 7

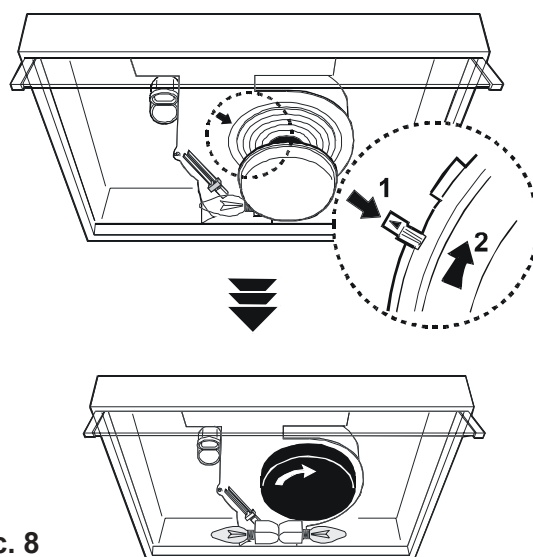


Рис. 8

Использование вытяжного вентилятора

Выбор скорости работы

Вытяжной вентилятор имеет три скорости работы. Переключение скоростей осуществляется скользящим переключателем. Наиболее оптимальные результаты функционирования достигаются на малой скорости в нормальных условиях и на высокой скорости при более стойких и сильных запахах.

Включайте вытяжной вентилятор за несколько минут до начала приготовления пищи и оставляйте его включенным, пока не пропадут все запахи.

Рабочее освещение

У вытяжного вентилятора есть две лампы освещения мощностью по 40 В (патрон Е14). Включение и выключение света осуществляются при помощи левого скользящего переключателя.

Правильная вентиляция

Чтобы вытяжной вентилятор работал правильно, важно, чтобы окно на кухне было закрыто, а в соседней комнате – открыто.

Важная информация

Если вытяжной вентилятор работает одновременно с печью или камином, которым для работы требуется воздух (например, газовые, дизельные, угольные, дровяные обогреватели), будьте осторожны, поскольку вентилятор при работе в режиме вытяжной вентиляции способствует разряжению воздуха в помещении. При этом возникает недостаток воздуха, требующегося для горения топлива в камине или печи.

Данное положение не относится к работе прибора в режиме рециркуляции.

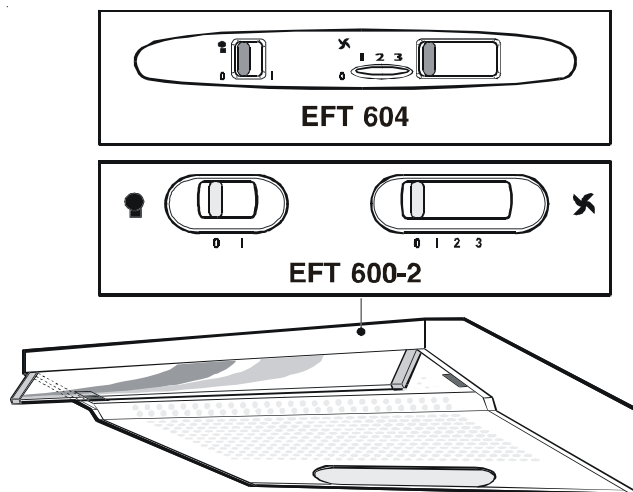


Рис. 9

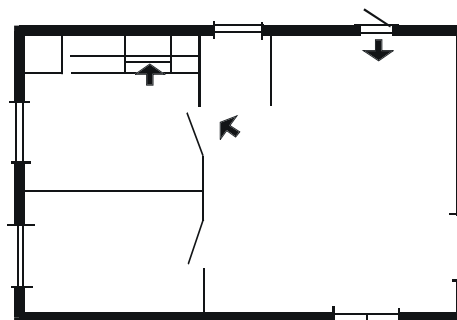


Рис. 10

Техническое обслуживание

⚠ *Перед проведением технического обслуживания отключите вытяжной вентилятор от электрической сети.*

Жировой фильтр

Предназначением жирового фильтра является улавливание частиц жира, образующихся в процессе приготовления пищи. Металлический жировой фильтр необходимо ежемесячно мыть с мылом в теплой воде. Фильтр можно мыть в посудомоечной машине при температуре 60°C. Снятие жирового фильтра:

- Откройте задвижку и опустите решетку вниз (рис. 11).
- Потяните за фильтр с правой стороны и выньте из крепления.
- Снимите фиксаторы В (рис. 12).

Промыв фильтр, дождитесь, пока он высохнет, и установите его на место.

Наряду с фильтром необходимо также почистить и вентиляционную решетку.

Фильтр с активированным углем

Этот фильтр устраняет неприятные запахи, возникающие при приготовлении пищи. При обычных условиях эксплуатации его необходимо менять через 6-8 месяцев. Фильтры можно приобрести в сервисных центрах.

Угольные фильтры **нельзя мыть**.

Снятие угольного фильтра:

- а) Отключите вытяжной вентилятор от электрической сети.
- б) Снимите вентиляционную решетку (рис. 11).
- в) Выдвиньте штырек (1).
- д) Поверните фильтр против часовой стрелки (2).

Внимание

При несоблюдении инструкций по чистке прибора и замене фильтров существует опасность возникновения пожара. Поэтому рекомендуется следовать данным инструкциям.

Чистка вытяжного вентилятора

Чистите внешние поверхности вытяжного вентилятора при помощи тряпочки, смоченной в теплом мыльном растворе или жидком неагрессивном чистящем средстве.

Запрещается использовать абразивные чистящие средства.

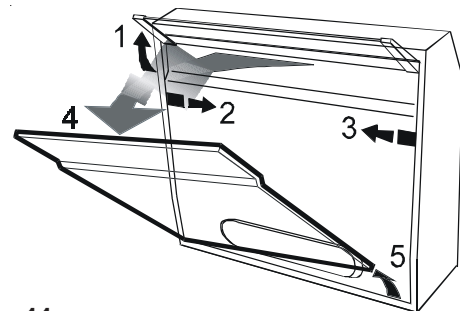


Рис. 11

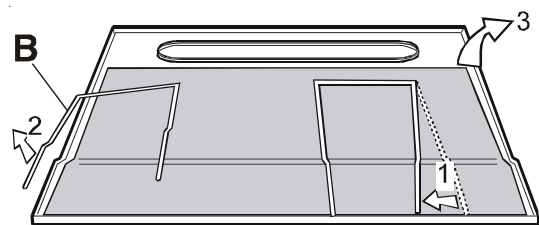


Рис. 12

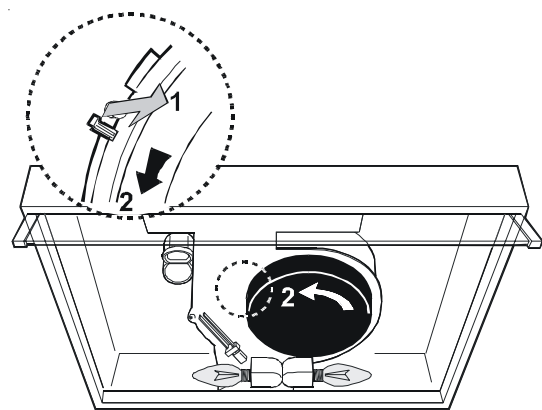


Рис. 13

Замена лампы освещения

- Отключите вытяжной вентилятор от электрической сети
- Откройте вентиляционную решетку (рис. 11).
- Замените перегоревшую лампу на аналогичную новую.

Если вытяжной вентилятор не работает

Прежде чем обратиться в сервисный центр

Проверьте, включена ли штепсельная вилка в электрическую розетку, и не перегорели ли пробки. Не выполняйте никаких операций, которые могут вызвать пожар или нанести повреждения прибору. Если Вам не удалось устранить проблему, обратитесь в авторизованный сервисный центр.

Обязательно сохраните гарантийный талон, на основании которого будет осуществляться гарантийный ремонт прибора.

Ремонт и запасные части

Осуществить ремонт прибора и приобрести запчасти Вы можете в авторизованном сервисном центре.

При обращении в сервисный центр Вам необходимо знать название модели, а также продуктовый и серийный номер прибора.

Данную информацию можно найти на табличке с техническими данными, которая расположена за жировым фильтром.

Модель прибора: _____

Продуктовый номер: _____

Дата покупки: _____

Технические данные

Модель	EFT 600-2/ EFT 604	
Производительность:	Макс.	230 м ³ /ч* 170м ³ /ч
	Мин.	120 м ³ /ч
Размеры	Высота	130 мм
	Ширина	599 мм
	Глубина	493 мм
Освещение:	2 x 40 Вт E14	
Жировой фильтр	1 шт.	
Напряжение электросети:	220 – 230 В	
Класс электробезопасности:	2	
Общая мощность прибора:	200 Вт	

* При работе в режиме рециркуляции (с угольным фильтром)

