

Инструкция по прошивке

DIGMA iDx5/iDxD 4/iDn7

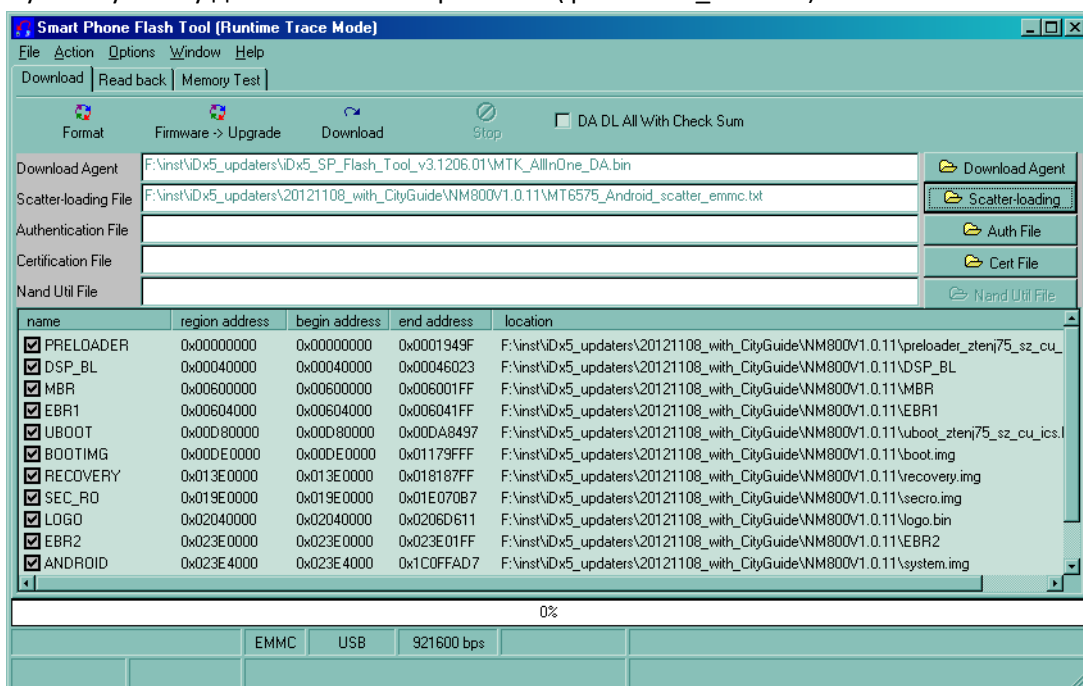
Внимание! Если у вас вызывает затруднение понимание терминов «установка драйверов», «образ прошивки» и т.п., мы настоятельно просим обратиться за помощью к специалистам с соответствующей квалификацией. Обратите внимание, что восстановление устройства после неудачной или неправильной прошивки не является гарантийным случаем, и может являться платным. Перепрошивка устройства Вы производите на свой страх и риск.

Все официальные прошивки проверены нашими специалистами и при правильном выполнении инструкций устанавливаются корректно.

Перерошивка удалит все Ваши данные и программы с устройства. Перед прошивкой позаботьтесь об их резервном копировании на компьютер, с целью последующего восстановления.

Порядок прошивки:

1. Обеспечьте стабильную и непрерывную работу компьютера в ходе перепрошивки: подключите настольный ПК, на котором будете производить перепрошивку, к ИБП или воспользуйтесь заряженным и подключенным к сети ноутбуком. Процедура прошивки не должна прерываться.
2. Отключите устройство DIGMA от USB-порта (если оно подключено) компьютера и выключите его. **Если устройство имеет съемную батарею – выньте ее.**
3. Скачайте с официального сайта архив образа прошивки и разархивируйте его в отдельную директорию.
4. Скачайте с официального сайта архив с утилитой для обновления прошивки и разархивируйте его в отдельную директорию.
5. Запустите утилиту для обновления прошивки (файл Flash_tool.exe)



6. Нажмите “Download agent” и выберите файл “MTK_AllinOne_DA.bin”, находящийся в папке утилиты обновления.

7. Нажмите «Scatter-Loading» и выберите в директории с файлами образа прошивки файл «MT65xx_Android_scatter_emmc.txt» (где «xx» – число 75 или 77, в зависимости от модели устройства).
8. В главном окне программы нажмите кнопку Firmware -> Upgrade
9. После этого подключите выключенное устройство со снятой батареей (если батарея является съемной) к USB- порту компьютера.
10. Если Вы прошиваете подобное устройство впервые, будет необходимо пройти процедуру установки необходимых драйверов:
 - a. После подключения устройства к ЮСБ порту операционная система начнет установку драйверов, и через некоторое время выдаст запрос на указание местонахождения файлов драйверов. Драйвера находятся в папке утилиты обновления, в подпапке «Driver(binary)». При указании папки выберите папку, соответствующую Вашей операционной системе (например, для WindowsXP это будет папка “Driver(binary)\2k_XP_COM”). Будет установлен драйвер для устройства «MT65xx preloader».
 - b. Отключите устройство от компьютера, выньте батарею (если она съемная, если нет – убедитесь что устройство выключено), подключите устройство снова и вставьте батарею.
 - c. Система выдаст запрос на установку драйвера для устройства “MediaTek DA USB VCOM Port”. Выберите опцию «Установить автоматически» и нажмите кнопку продолжения. Драйвер будет установлен автоматически.

Если установка драйвера не произошла автоматически, то необходимо в диспетчере устройств найти неизвестное устройство либо устройство «MT65xx preloader» и вручную обновить драйвера.

- d. После завершения процедуры установки драйверов автоматически начнется процесс прошивки.
11. После начала процесса прошивки в нижней части окна утилиты (в области статуса) будут отображаться стадии процесса прошивки – двигаться цветовой индикатор прогресса и изменяться числовые значения (несколько раз, для каждой стадии).
12. О корректном окончании процесса прошивки свидетельствует появившееся окно с большим зеленым кольцом.



- d. После завершения процедуры установки драйверов автоматически начнется процесс прошивки.
13. Отключите устройство от компьютера, выньте и вставьте батарею (если она съемная, либо нажмите кнопку «Сброс/Reset», включите устройство.
14. Первичная загрузка устройства после перепрошивки включает процесс инициализации устройства, и может занять более продолжительное время, чем обычно.