

DIGMA Видеорегистратор FreeDrive 200

ID 965249

РУКОВОДСТВО
ПОЛЬЗОВАТЕЛЯ



СОДЕРЖАНИЕ:

Обзор устройства	4
Схема устройства	5
Начало работы	6
Использование видеорегастратора	11
Настройки	18
Характеристики	22
Спецификация	23

МЕРЫ ПРЕДОСТОРОЖНОСТИ

- Используйте только рекомендованное заряжающее устройство.
- Не предпринимайте попыток самостоятельного ремонта или разборки устройства. Это может повредить устройство, стать причиной поражения электрическим током и отмены гарантийных обязательств.
- Не замыкайте батарею накоротко.
- Во избежание взрыва не подвергайте видеорегистратор воздействию открытого огня.
- Согласно правилам дорожного движения не производите управление устройством во время управления автомобилем.

Видеорегистратор предназначен для некоммерческого использования в рамках действующего законодательства. Производитель не несет ответственности за потерю данных или содержимого во время использования устройства.



УВЕДОМЛЕНИЕ WEEE



Этот символ обозначает, что настоящее устройство не должно выбрасываться в контейнеры общебытовых отходов. Необходимо выбрасывать подобное оборудование, батареи и устройства, содержащие батареи в контейнеры сбора вторсырья. За подробной информацией об утилизации устройства обратитесь в магазин его приобретения или местную службу вывоза мусора.

Вторичная переработка материалов, проведенная надлежащим образом, помогает сберечь природные ресурсы и защитить здоровье человека и чистоту окружающей среды.

ОБЗОР УСТРОЙСТВА:

Регистратор может использоваться как в качестве обычной видеокамеры высокого разрешения, так и в качестве записывающего устройства при управлении автомобилем.

В качестве накопителя используется **TF(microSD)** карта памяти.

Регистратор имеет компактный размер и низкое потребление энергии и может быть подключен к телевизору для просмотра записанного видео (посредством кабеля **HDMI** или **AV**).

Спасибо, что выбрали наш продукт.

КОМПЛЕКТАЦИЯ:

Видеорегистратор
Digma



Краткое руководство
пользователя



Крепление на лобовое
стекло автомобиля



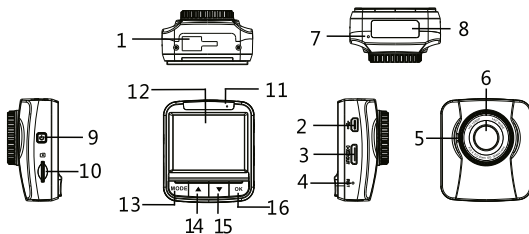
Кабель USB



Зарядное устройство



СХЕМА УСТРОЙСТВА:



1. Крепление к кронштейну с присоской
2. USB I Питание
3. Порт HDMI
4. Перезагрузка
5. Динамик
6. Широкоформатный объектив
7. Микрофон
8. Серийный номер

9. Кнопка питания
10. Слот карты
11. Световой индикатор
12. Экран
13. Кнопка РЕЖИМ
14. Кнопка ВВЕРХ
15. Кнопка ВНИЗ
16. Кнопка ОК

НАЧАЛО РАБОТЫ:

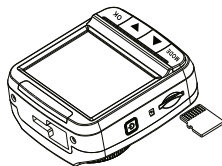
1. Установка карты памяти

Вставьте карту памяти, так чтобы контакты были направлены в сторону задней стороны видеорегистратора. Надавите на карту, до характерного щелчка.

Для извлечения карты памяти кратковременно нажмите на нее, после чего карта выскочит из слота.

Примечание:

1. Не вставляйте и не извлекайте карту памяти, когда устройство включено, это может повредить карту.
2. Используйте микро SD карты класса 6 и выше.
3. Перед началом использования карты рекомендуется отформатировать карту памяти.



2. Установка в автомобиле

2.1 Крепление на лобовое стекло

1. Прикрепите кронштейн к устройству, сдвинув устройство в крепление кронштейна до характерного щелчка.
2. Прикрепите присоску к лобовому стеклу.
3. Убедитесь в надежности крепления устройства.

2.2 Регулировка положения

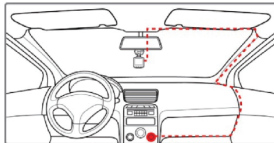
1. Ослабьте фиксатор шарнира и отрегулируйте положение устройства по вертикали.
2. Ослабьте фиксатор шарнира и отрегулируйте положение устройства по горизонтали. Возможен поворот на 360°.
3. Затяните фиксатор шарнира и убедитесь в надежности крепления.



3 Подключение питания

Для питания регистратора и зарядки встроенной батареи используйте только прилагаемое зарядное устройство.

1. Подключите один разъем кабеля зарядного устройства к USB порту видеорегистратора.
2. Другой разъем вставьте в розетку прикуривателя. Питание регистратора будет осуществляться автоматически при пуске двигателя автомобиля.



Примечание:

1. Во время зарядки батареи будет гореть красный световой индикатор.
2. Обратите внимание, что при повышении температуры окружающей среды выше 45°C питание устройства будет продолжаться, однако зарядки батареи происходить не будет. Это особенность работы литиево-полимерной батареи и не является неисправностью.

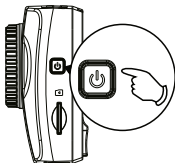
4. Включение и выключение устройства

4.1 Автоматическое включение и выключение

При пуске двигателя автомобиля устройство автоматически включится, и начнется запись. Через 10 секунд после выключения двигателя устройство сохранит запись и выключится.

4.2 Ручное включение и выключение

Для ручного включения устройства нажмите кнопку **POWER** (Питание).
Для выключения нажмите и удержите нажатой кнопку **POWER** более двух секунд.



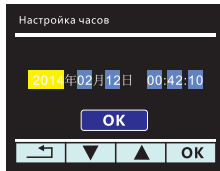
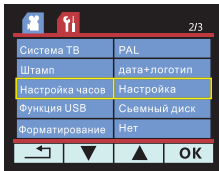
5 Начальная установка

Перед началом использования регистратора рекомендуется установить текущие дату и время.

5.1 Установка даты и времени

Для установки даты и времени необходимо выполнить следующие действия:

1. Нажмите кнопку **MODE** (Режим) для вызова экранного меню.
2. Нажмите кнопку **▼** для выбора меню системных настроек.
3. Нажмите кнопку **OK** для открытия меню системных настроек.
Нажимая кнопку **▼**, выберите DATA AND TIME (Дата и время).
4. Нажмите **OK**, и используя кнопки **▲** и **▼**, измените значения.
Нажмите **OK** для перехода к следующему разряду.
5. Повторяйте пункт 4 до тех пор, пока значения даты и времени не будут установлены.



ИСПОЛЬЗОВАНИЕ ВИДЕОРЕГИСТРАТОРА:

1 Запись видео

1.1 Запись видео во время движения

При пуске двигателя автомобиля устройство автоматически включится, и начнется запись.

При выключении двигателя запись автоматически прекращается. Запись, также можно остановить вручную нажатием на кнопку **ОК**.

Примечание:

В некоторых автомобилях запись может продолжаться и при выключении двигателя.

В этом случае выключите прикуриватель вручную или отключите устройство от прикуривателя.


3.1.2 Запись других видов видео

1. Нажмите кнопку **ОК** для начала записи.
2. Нажмите кнопку **ОК** для остановки записи.

Примечание:

1. Видео сохраняется в файл длительностью 1, 3, 5 или 10 минут. Смотри использование меню.
2. Устройство сохраняет запись на карте памяти. В случае переполнения памяти старые файлы будут заменены новыми. (См. «Использование меню»).

1.3 Экстренная запись

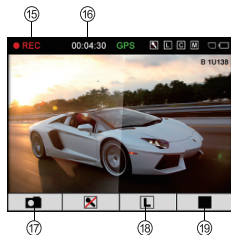
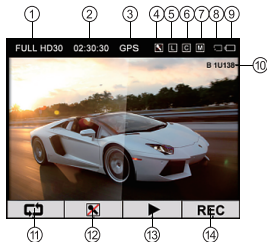
Во время записи видео нажмите кнопку ▼ для входа в режим экстренной записи при этом в центре верхней строки экрана появится значок , а записываемое видео будет защищено от удаления. Для выхода из режима экстренной записи нажмите кнопку ▼.



Примечание:

1. Если гравитационный датчик активирован, то при фиксации аварии устройство перейдет в режим экстренной записи.
2. Файл экстренной записи создается вновь, и он будет защищен от перезаписи при циклической записи. При достижении общего объема экстренных записей до предела карты памяти система будет последовательно удалять самые старые экстренные записи.

1.4 Описание экрана видеозаписи



1. Разрешение экрана
2. Оставшееся время для записи
3. GPS
4. Значок беззвучного режима
5. Значок режима экстренной записи **L**
6. Режим циклической записи
7. Датчик движения (кнопка **REC** для активации/деактивации)

8. Карта памяти (при отсутствии карты отображается значок **X**)
9. Уровень батареи
10. Регистрационный знак автомобиля
11. Переключение между режимами *Запись / Фото / Настройки*
12. Включение/выключение микрофона
13. Воспроизведение видео
14. Запись в режиме ожидания

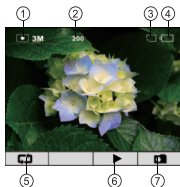
15. Индикатор записи
16. Время записи
17. Фотосъемка
18. Экстренная запись
19. Остановка записи

1.5 Фотосъемка

С помощью видеорегистратора вы можете делать фотоснимки.

1. В режиме ожидания нажмите кнопку **MODE** (Режим) для активации режима фотосъемки.
2. Чтобы сделать снимок, нажмите кнопку **OK**.
3. Для получения снимка во время видеозаписи нажмите кнопку **MODE** (Режим).

1.6 Описание экрана фотосъемки



1. Разрешение фото
2. Количество оставшихся фотографий
3. Значок карты памяти
4. Уровень батареи
5. Переключение между режимами *Запись / Фото / Настройки*
6. Просмотр фотографий
7. Фотосъемка



Режим фотосъемки



Фотография во время видеозаписи

2. Просмотр фото и видео

Для остановки записи нажмите кнопку **OK**. На экране отобразится режим ожидания.

2.1 Просмотр видео

1. В режиме ожидания:



2. Нажмите кнопку ▼ для открытия списка видео файлов.



3. Нажимая кнопки ▲ и ▼, выберите нужный файл и нажмите кнопку **OK** для его воспроизведения.

Нажмите кнопку **OK** для паузы. Повторно нажмите эту кнопку для продолжения воспроизведения.

Нажимайте кнопки ▲ и ▼ для регулировки масштаба.

Удерживайте нажатыми кнопки ▲ и ▼ для быстрой перемотки вперед и назад со скоростями 2X/4X/8X. Нажмите кнопку **MODE** (Режим) для остановки воспроизведения и возврата к списку видео файлов.

2.2 Просмотр фото

1. Намите кнопку **MODE** (Режим) для перехода в режим фото.
2. Нажмите кнопку **▼** для открытия списка фото файлов.
3. Нажимая кнопки **▲** и **▼**, выберите нужный файл и нажмите кнопку **OK** для его открытия.



Во время просмотра нажимайте на кнопки **▲** и **▼** для перехода к предыдущей и следующей фотографии.

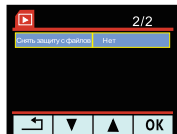
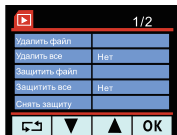
Нажмите и удерживайте 3 секунды кнопку **OK** для включения слайдшоу.

Нажмите кнопку **MODE** (Режим) для возврата к списку фото файлов.

2.3 Удаление и защита файлов

Для удаления и защиты файлов в режиме ожидания или фотосъемки выполните следующие действия:

1. Нажмите кнопку ▼ для открытия списка видео и фото файлов.
2. Нажимая кнопки ▲ и ▼, выберите файл. Нажмите и удержите нажатой ту же кнопку **MODE** (Режим) в течение секунды.
3. Нажимая кнопки ▲ и ▼, выберите нужное действие и нажмите **OK**.



Действие	Описание
Удалить файл	Удаление текущего файла
Удалить все файлы	Удаление всех файлов
Защитить файл	Установка защиты файла. <i>Отобразится значок замка, и файл не будет удаляться при циклической записи</i>
Защитить все файлы	Установка защиты всех файлов. <i>Отобразятся значки замка, и все файлы не будут удаляться при циклической записи</i>
Снять защиту с файла	Снятие защиты с файла
Снять защиту со всех файлов	Снятие защиты со всех файлов

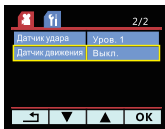
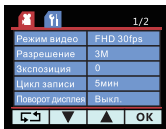
Примечание: Удаленные файлы не могут быть восстановлены. Обратите на это внимание перед удалением.

НАСТРОЙКИ

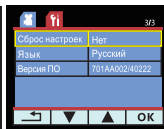
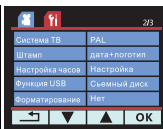
1 Меню

С помощью меню можно менять необходимые настройки.

1. Настройки записи



2. Системные настройки



3. Во время записи нажмите кнопку **OK** для ее остановки.
4. Нажмите кнопку **MODE** (Режим) для открытия меню.
5. Нажимая кнопки **▲** и **▼**, выберите *Настройки записи* или *Системные настройки* и нажмите **OK**.
6. Нажимая кнопки **▲** и **▼**, выберите пункт меню и нажмите **OK** для его открытия.
7. Нажимая кнопки **▲** и **▼**, выберите нужное значение и нажмите **OK**.
8. Повторяйте действия 5, 6, 7 пока все настройки не будут выполнены.
9. После завершения настроек нажмите кнопку **MODE** (Режим) для выхода из меню.

2. Описание меню

В нижеприведенной таблице описаны пункты меню и возможные значения.

ПУНКТ МЕНЮ	ОПИСАНИЕ	ВОЗМОЖНЫЕ ЗНАЧЕНИЯ
Режим видео	Установка разрешения видео	FHD 30fps (1920x1080 30fps) HD30fps (1280x720 30fps) HD60fps (1280x720 60fps)
Размер фото	Установка разрешения фото	3M \ 5M \ 8M \ 12M \ 14M
Экспозиция	Установка коррекции экспозиции	Нажимая кнопки ▲ и ▼, установите значение экспозиции в диапазоне от +2.0 до -2.0
Продолжительность видео файла	Установка продолжительности файла цикличной записи	Уровень 1 2 3 4 Выкл.
Поворот экрана	Поворот экрана на 180°	Вкл. Выкл.
Уровень защиты	Установка чувствительности датчика удара	Уровень 1 2 3 4 Выкл.
Датчик движения	В режиме ожидания нажмите OK для определения движения	Нажимая кнопки ▲ и ▼, установите чувствительность: Высокая, Средняя, Низкая, Выкл.

ПУНКТ МЕНЮ	ОПИСАНИЕ	ВОЗМОЖНЫЕ ЗНАЧЕНИЯ
Установка идентификатора	Ввод номера автомобиля	Введите идентификационный номер автомобиля.
Утомление водителя	После непрерывного движения более 3-х часов устройство подаст предупреждающий звуковой сигнал и выведет знак на экран	Вкл. Выкл.
Включение фар	С 17:00 до 7:00 устройство предупредит звуковым сигналом и знаком на экране о необходимости включения фар	Вкл. Выкл.
Выключение экрана	Установка времени выключения экрана	1 мин 3 мин Выкл.
Выключение	Установка времени выключения устройства	1 мин 3 мин Никогда
ТВ стандарт	Установка телевизионного стандарта	PAL/NTSC
Штамп	Выбор штампа, вставляемого в видео	Дата Логотип Дата + Логотип Нет

ПУНКТ МЕНЮ	ОПИСАНИЕ	ВОЗМОЖНЫЕ ЗНАЧЕНИЯ
Установка часов	Установка даты и времени	Формат даты: Год/Месяц/День
USB функция	Установка USB функции для обмена файлами	MSDC/PCCAM
Форматирование SD карты	Форматировать SD карту?	Да Нет
Сброс настроек	Вернуться к заводским настройкам?	Да Нет
Язык	Установка языка	Английский/Китайский/Китайский упрощенный /Русский/Немецкий/Французский/ Итальянский/Испанский/ Португальский/Турецкий
Версия ПО	Показывает версию внутреннего ПО	

ХАРАКТЕРИСТИКИ:

- 140-градусный широкоугольный объектив с фиксированным фокусом $F=2.4$; $f=2.8$ мм
- Видео высокого разрешения
- Передовая технология сжатия видео: H.264
- 2.0-дюймовый ЖК сенсорный экран
- Функция циклической записи
- Автомобильное зарядное устройство
- Автоматический запуск/остановка записи видео
- Возможность настроить длительность отрезка времени циклической записи
- Наложение даты и времени на видеоизображение
- Датчик движения: автоматический запуск видеозаписи при наличии движения в кадре
- Функция фотосъемки во время видеозаписи
- Интуитивно понятный интерфейс
- Поддержка карт памяти микро SDHC до 32 Гб класса 6 и выше
- Функция HDR (High Dynamic Range) соединяет несколько фотографий с различными экспозиционными уровнями в одно изображение
- HDMI выход для возможности просмотра записей на телевизоре
- GPS – во время видеозаписи также записывает данные со своими координатами

СПЕЦИФИКАЦИЯ:

- Экран: 2.0" жидкокристаллический
- Процессор: A1T
- Матрица: AR0330
- Объектив: 3.0 Мпикс, высокое разрешение A+, широкоугольный 140°
- Апертура: F=2.4, 6 стеклянных линз
- Угол обзора: 140 градусов
- Видео: 1920*1080 при 30 к/с, 1280*720 при 60 к/с, VGA при 30 к/с
- Формат видео: MOV
- Разрешение фото: 3М; 5М; 8М; 12М; 14М
- Формат фото: DCF (JPEG, Exif: 2,2)
- Карта памяти: TF карта (до 32 Гб)
- Чувствительность ISO: авто
- Микрофон/динамик: встроенный
- Датчик удара: трехосевой
- ТВ стандарт: NTSC/PAL
- Батарея: встроенная, Li-Ion, перезаряжаемая 460 мА/ч
- ОС: Windows 2000/XP/Vista/Windows 7, MAC OS x 10.3.6 и выше
- Размер: 53x59x32 мм
- Вес: 60 г

DIGMA МУЛЬТИМЕДИЙНАЯ ПРОДУКЦИЯ



MP3-ПЛЕЕРЫ



ПЛАНШЕТЫ И СМАРТФОНЫ



ЭЛЕКТРОННЫЕ КНИГИ



МЕДИА ЦЕНТРЫ



АВТОМОБИЛЬНАЯ ЭЛЕКТРОНИКА



ЦИФРОВЫЕ ФОТОРАМКИ



ТВ-ТЮНЕРЫ

www.digma.ru

ПРОИЗВОДИТЕЛЬ:
NIPPON CLICK SYSTEMS LLP,
40 Willsoughby Road, London N8 0JG,
United Kingdom
Сделано в Китае

Ниппон Клик Системс ЛЛП
40 Виллсугуби Роуд, Лондон N8 0JG,
Великобритания
Сделано в Китае

