

# D-Link®

## Руководство по быстрой установке

Это устройство может быть настроено с использованием любого современного web-браузера, например Internet Explorer 6 или Netscape Navigator 7.0



**DP-G301**  
AirPlus™ G 2.4 ГГц  
беспроводной  
принт-сервер

### Прежде чем начать

Вам потребуется ноутбук или компьютер с сетевой картой Ethernet и принтер с параллельным портом для подключения к DP-G301.

**Важно: ВЫКЛЮЧИТЕ принтер перед установкой DP-G301.**

### Проверьте содержимое комплекта поставки



**DP-G301 AirPlus™ G беспроводной принт-сервер с параллельным портом**



**CD-ROM (содержит программное обеспечение, руководство пользователя и гарантию)**



**Адаптер питания 5 В  
постоянного тока, 2,5 А**



Использование источника питания с другими характеристиками может привести к выходу устройства из строя и потере гарантии.

Если что-либо из перечисленного отсутствует, пожалуйста, обратитесь к вашему поставщику.

# 1

## Подключение DP-G301 к сети

Сначала, подключите один конец «прямого» кабеля Ethernet 5-й категории с разъемами RJ-45 к порту «Сетевой порт» (как показано ниже.) Подключите другой конец кабеля к порту LAN шлюза или коммутатора. *Примечание: Не подключайте шнур питания к DP-G301 до тех пор, пока вы не получите соответствующей инструкции.*



### **Внимание!**

Только принтер с параллельным портом может быть подключен к параллельному порту DP-G301. Не подключайте какие-либо другие устройства, использующие этот порт, так как это может повлечь за собой выход из строя устройства и потерю гарантии.

Далее убедитесь, что принтер **ВЫКЛЮЧЕН**.

Подключите параллельный порт DP-G301 (как показано ниже) к параллельному порту принтера. Включите принтер.



Затем, подключите один конец адаптера питания к DP-G301, а другой конец к розетке сети питания. DP-G301 включится и начнет самотестирование.



Для печати в среде Mac OS, пожалуйста, обратитесь к руководству пользователя (.pdf), которое находится на CD-ROM.

# 2

## Настройка DP-G301 для сетевой печати в Windows XP

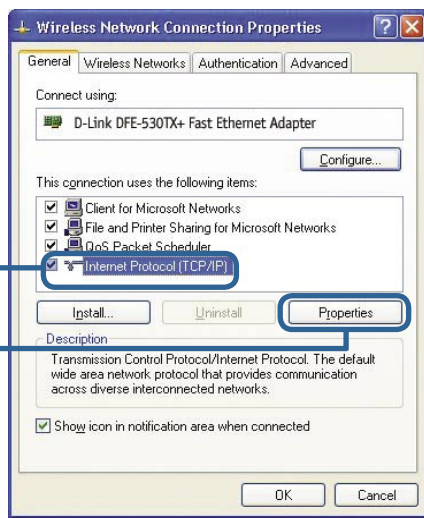
За информацией по установке в других версиях ОС Windows пожалуйста, обратитесь к руководству пользователя на CD-ROM.

IP-адрес принт-сервера DP-G301 по умолчанию 192.168.0.10. Для функционирования в вашей сети, принт-сервер DP-G301 должен иметь IP-адрес из диапазона адресов вашей сети. IP-адрес может быть назначен вручную или автоматически при помощи DHCP, BOOTP или RARP. Для доступа к web-интерфейсу конфигурации принт-сервера, на одном из компьютеров вашей сети вручную назначьте IP-адрес из той же подсети, что и адрес принт-сервера.

Нажмите **Пуск** > правой кнопкой щелкните на **Сетевое окружение** > выберите **Свойства** > дважды щелкните на **Подключение по локальной сети** для вашего адаптера.

Нажмите **Протокол Интернета (TCP/IP)**

Нажмите **Свойства**

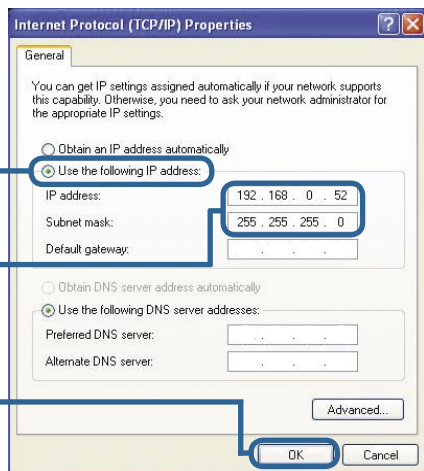


Введите статический IP-адрес из той же подсети, что и IP-адрес принт-сервера.

Выберите **Использовать следующий IP-адрес**

IP-адрес: **192.168.0.52**  
Маска подсети: **255.255.255.0**

Нажмите **OK**



# 2

## Настройка DP-G301 для сетевой печати в Windows XP (продолжение)

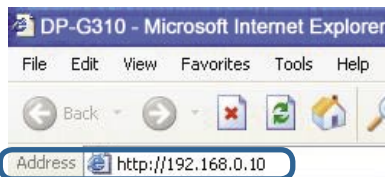
*\*Примечание. Пожалуйста, учтите это при подключении принт-сервера в сеть, где имеется DHCP-сервер. IP-адрес будет отличаться от адреса 192.168.0.10, указанного в примере.*

Нажмите **ОК** для того, чтобы применить настройки IP-адреса



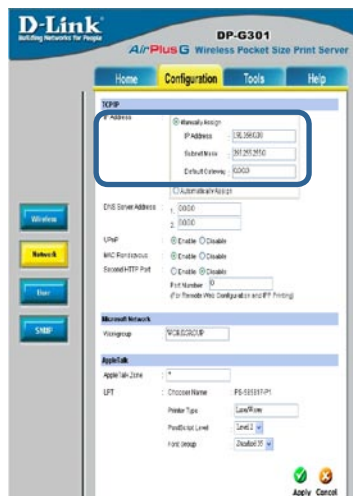
Нажмите **ОК**

Используя web-браузер, подключитесь к DP-G301. По умолчанию IP-адрес **192.168.0.10**



IP-адрес DP-G301 может быть изменен на вкладке Network меню настройки web-интерфейса.

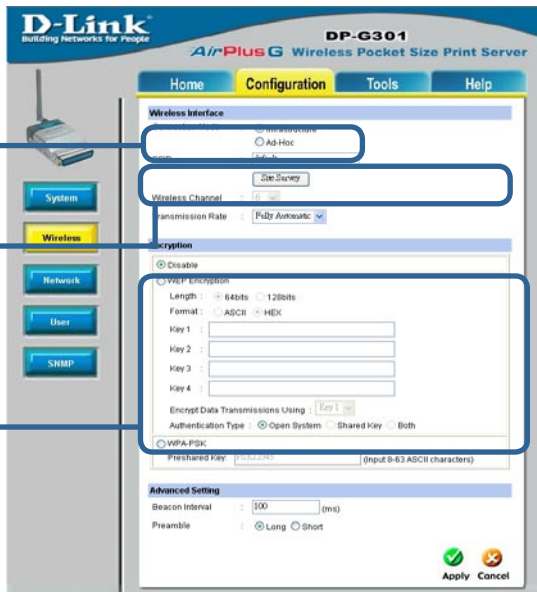
Следующие инструкции используют настройки по умолчанию для IP-адреса принт-сервера. Выполните необходимые изменения, если вы поменяли IP-адрес DP-G301



# 2

## Настройка DP-G301 для сетевой печати в Windows XP (продолжение)

Нажмите на закладку Configuration, чтобы просмотреть настройки беспроводной сети.

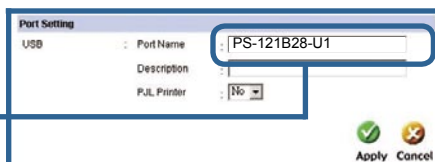


1 Выберите тип вашего подключения **Connection Mode**

2 Введите имя беспроводной сети **SSID**. Оно должно совпадать с именем сети на точке доступа или беспроводном маршрутизаторе, к которому вы хотите подключиться.

3 Если необходимо, настройте параметры шифрования **WEP Encryption**, выберите уровень шифрования и ключ.

Нажмите на вкладку System, чтобы посмотреть текущие настройки Port Settings.



⚠ Запишите имя порта, который вы хотите использовать.

### 1 Что такое режим инфраструктуры и режим Ad-Хос ?

**Ad-Хос:** Позволяет двум или более беспроводным устройствам 802.11b/g взаимодействовать напрямую друг с другом без использования точки доступа.

**Инфраструктура:** Позволяет беспроводным устройствам 802.11b/g взаимодействовать при помощи точки доступа или беспроводного маршрутизатора.

### 2 Что такое SSID?

Это имя вашей беспроводной сети. Все беспроводные устройства, работающие в одной беспроводной сети, должны иметь одинаковое имя беспроводной сети. Все устройства D-Link по умолчанию используют имя сети default.

### 3 Как работает протокол шифрования WEP ?

Шифрование 64-бит WEP использует 10-ти значный шестнадцатеричный ключ. Шифрование 128-бит WEP использует 26-ти значный шестнадцатеричный ключ. Для нормальной работы ключ шифрования WEP должен быть таким же, как и на беспроводной точке доступа или маршрутизаторе.

# 2

## Настройка DP-G301 для сетевой печати в Windows XP (продолжение)

Для Windows XP:

Нажмите Пуск > Принтеры и факсы > Добавить принтер или Пуск > Панель управления > Принтеры и факсы

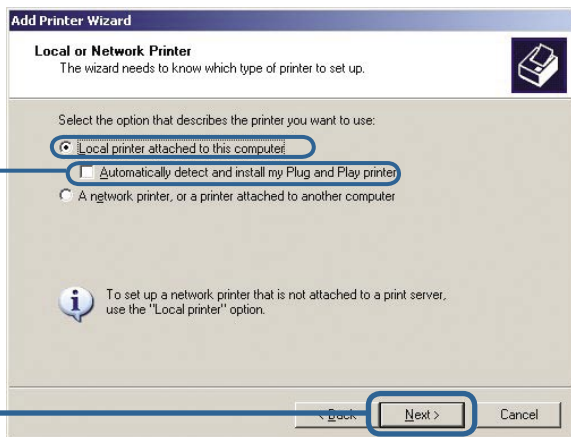


Дважды щелкните на иконке "Добавить принтер"



Нажмите Далее

Выберите "Локальный принтер".



Пожалуйста, убедитесь, что отключена функция Автоматическое определение и установка принтера Plug and Play.

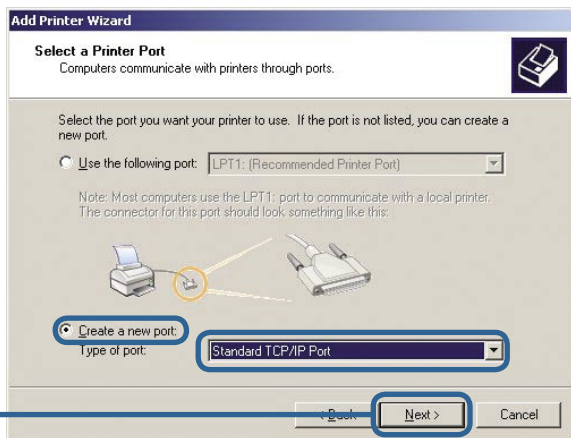
Нажмите Далее

# 2

## Настройка DP-G301 для сетевой печати в Windows XP (продолжение)

Выберите “Создать новый порт”. В выпадающем меню выберите “Standard TCP/IP Port.”

Нажмите **Далее**

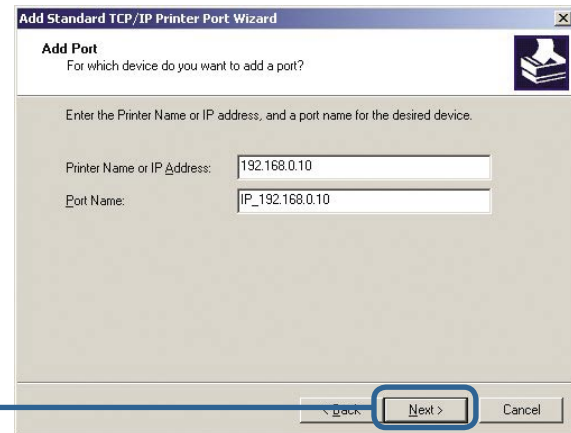


Нажмите **Далее**



Наберите IP-адрес принт-сервера (например, 192.168.0.10)  
Имя порта заполнится автоматически.

Нажмите **Далее**



Это может занять несколько минут

# 2

## Настройка DP-G301 для сетевой печати в Windows XP (продолжение)

Выберите “LPR”

Additional Port Information Required  
The device could not be identified.

The detected device is of unknown type. Be sure that:  
1. The device is properly configured.  
2. The address on the previous page is correct.

Either correct the address and perform another search on the network by returning to the previous wizard page or select the device type if you are sure the address is correct.

Device Type

Standard Generic Network Card

Custom Settings...

< Back Next > Cancel

Нажмите **Настройка**

Нажмите “LPR”

Введите имя порта, который будет использоваться принтером

Port Settings

Port Name: IP\_192.168.0.10

Printer Name or IP Address: 192.168.0.10

Protocol

Raw

LPR

Raw Settings

Port Number: 515

LPR Settings

Queue Name: PS-121B28-U1

LPR Byte Counting Enabled

SNMP Status Enabled

Community Name: public

SNMP Device Index: 1

OK Cancel

Нажмите **OK**

Additional Port Information Required  
The device could not be identified.

The detected device is of unknown type. Be sure that:  
1. The device is properly configured.  
2. The address on the previous page is correct.

Either correct the address and perform another search on the network by returning to the previous wizard page or select the device type if you are sure the address is correct.

Device Type

Standard Generic Network Card

Custom Settings...

< Back Next > Cancel

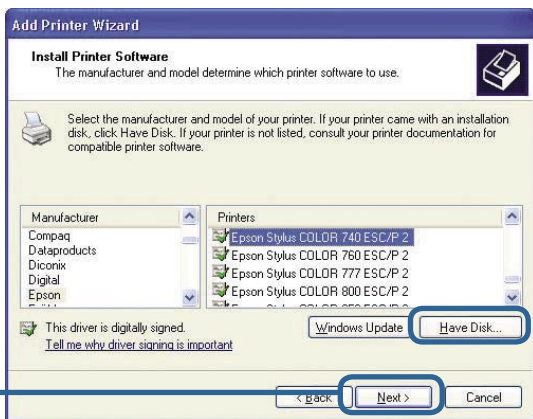
Нажмите **Далее**

# 2

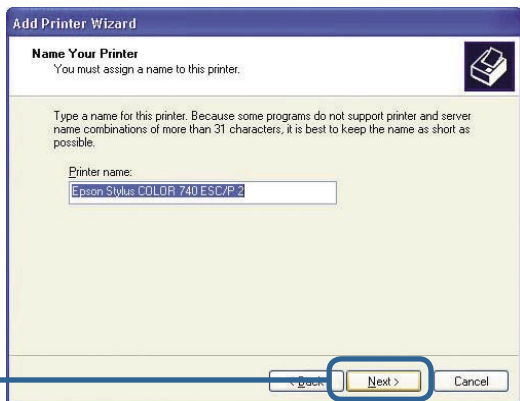
## Настройка DP-G301 для сетевой печати в Windows XP (продолжение)



В этом окне выберите ваш принтер. (Если не отображается, вставьте CD-ROM или дискету, поставляемую с вашим принтером)  
Нажмите “Установить с диска”.

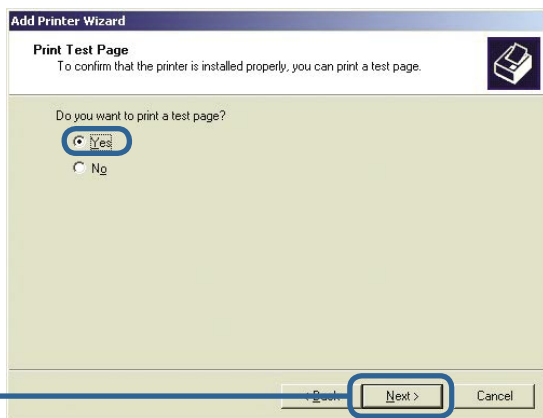


В этом меню вы можете задать имя принтера.



## 2 Настройка DP-G301 для сетевой печати в Windows XP (продолжение)

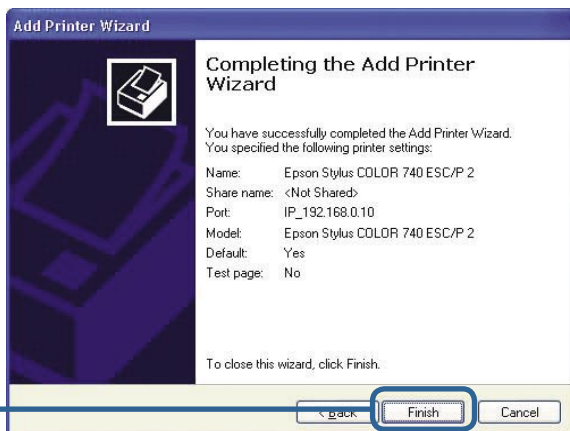
Нажмите “Да” для печати пробной страницы.



Нажмите **Далее**

## 3 Установка завершена!

Теперь принтер готов к сетевой печати с Windows XP.



Нажмите **Готово**



## Техническая поддержка

Обновления программного обеспечения и документация доступны на Интернет-сайте D-Link.

D-Link предоставляет бесплатную поддержку для клиентов в течение гарантийного срока.

Клиенты могут обратиться в группу технической поддержки D-Link по телефону или через Интернет.

### **Техническая поддержка D-Link:**

(095) 744-00-99

### **Техническая поддержка через Интернет**

<http://www.dlink.ru>

email: [support@dlink.ru](mailto:support@dlink.ru)

**D-Link<sup>®</sup>**  
**Building Networks for People**