

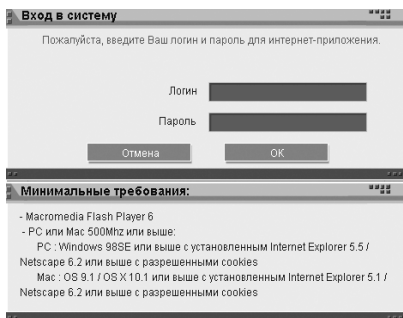
ИНСТРУКЦИЯ ПО ИСПОЛЬЗОВАНИЮ ИНТЕРНЕТ-ПРИЛОЖЕНИЯ*

**Интернет-приложение доступно в зависимости от тарифа.*

Перед тем, как зайти на сайт www.cobrarus.ru убедитесь в том, что Ваша система соответствует следующим параметрам:

Требования к системе:

1. Компьютер с частотой процессора 500 МГц или выше.
2. Microsoft Internet Explorer (версии 5.5. и выше).
Данное программное обеспечение можно загрузить с сайта «Microsoft»:
<http://www.microsoft.com/downloads/search.asp>
3. Microsoft Windows 98/Windows XP.
4. Macromedia Flash Player v. 6.0 или более поздняя версия.
Данное программное обеспечение можно загрузить с сайта «Macromedia»:
<http://www.macromedia.com/downloads/>



Внимание!

При работе через Интернет-приложение всегда проверяйте прохождение команд на Ваш автомобиль. При выходе из программы обязательно убедитесь, что автомобиль поставлен в охрану. Будьте внимательны — от этого зависит безопасность Вашего автомобиля!

Вход в систему

Для первого входа в Интернет-приложение либо в случае, если Вы забыли пароль, необходимо воспользоваться процедурой получения (восстановления) пароля. Это можно сделать как самостоятельно, так и с помощью оператора Центра оперативного реагирования (ЦОР).

Самостоятельно в графу «Логин» следует ввести идентификационный номер клиента, который Вы найдете на карте клиента COBRACONNEX (10 цифр) под защитным слоем. Далее, позвонив на номер голосового сервера +7 (495) 967-15-36, ввести этот же код, указанный под защитным слоем и нажать клавишу «решетка», а затем клавишу «звездочка».

Для изменения пароля Вашего Интернет-приложения и/или голосового приложения:

- щелкните на графу «**Пароль**» Интернет-приложения или «**Пароль**» голосового приложения, чтобы появился курсор.
- При помощи клавиатуры введите желаемый Пароль.



- Щелкните на графу «**Подтверждение**», чтобы появился курсор.
 - Повторите ввод пароля.
- Пароль голосового приложения должен состоять только из 4х цифр (от 1 до 9).

Выбор языка Интернет приложения:

- Щелкните на графу «язык», выбираемый по умолчанию.
- Щелкните на один из языков, предложенных в развернувшемся меню.

! **Внимание!**

После внесения изменений в личные данные необходимо сохранить изменения.

2. Определение местоположения. «ЛОКАЛИЗАЦИЯ»

На этой странице представлены данные последнего местоположения и состояние Вашего автомобиля.

! **Внимание!**

Локализация происходит при обеспечении уверенного приема GPS-сигнала.

Местоположение Вашего автомобиля отображается на карте, на основе географических координат, вычисленных GPS-приемником.

При помощи кнопок справа от карты Вы можете перемещаться по карте, а также изменять масштаб изображения.

Данные о местонахождении автомобиля обновляются в результате следующих событий:

Обновление данных:

- Отправка запроса на получение данных о последнем (текущем) местоположении автомобиля.

Принудительная локализация:

- Отправка запроса на получение данных о местоположении с принудительным включением GPS-приемника и обновлением координат.



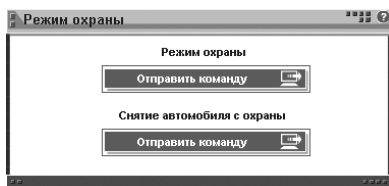
Внимание!

Используйте данную команду только в случаях перемещения Вашего автомобиля не своим ходом (на эвакуаторе, при буксировке и т. д.). Время выполнения команды: 3—20 мин. Вы можете ознакомиться с архивом предыдущих запросов локализации, выяснить причину запроса, дату и время, состояние двигателя и т. п., нажав кнопку «История». Нажатием на заголовок Вы можете выбрать параметры, которые хотите просмотреть.



3. Группа меню «КОМАНДЫ»

Для выполнения выбранного действия с сервера на встроенный модуль отсылается SMS-сообщение. Команды разделены на 4 группы по типу воздействия на автомобиль.



Режим охраны. Предупреждение угона. Блокировка двигателя. Обнаружение автомобиля.

Режим охраны.

Выберите команду «Постановка в охрану» или «Снять с охраны» и отправьте ее, щелкнув курсором на кнопке меню «Отправить команду». Если двигатель работает, команда «Постановка/Снятие автомобиля с охраны» влияет только на открытие/закрытие замков дверей, если они подключены к системе.

Блокировка двигателя.

Выберите команду «Блокировка двигателя» или «Разблокировка двигателя» и отправьте ее, щелкнув курсором на кнопке меню «Отправить команду». Двигатель будет заблокирован после выключения зажигания.

Предупреждение угона.

Выберите команду «Предупреждение угона» и отправьте ее, щелкнув курсором на кнопке меню «Отправить команду». Данные команды включают последовательность звуковых и световых сигналов.

Режим обнаружения.

Выберите команду «Режим обнаружения» и отправьте ее, щелкнув курсором на кнопке меню «Отправить команду». Данная команда включает на несколько секунд (3-5) последовательность звуковых и световых сигналов для обнаружения автомобиля на парковке (стоянке).

4. Группа меню «НАСТРОЙКИ»

Данное окно позволяет получить информацию, изменить настройки модуля, установить Вам географическую зону, выбрать средства связи для отправки сигнала тревоги (телефон, факс, адрес электронной почты или в виде SMS сообщения).

4.1 Настройка средств оповещения

Доставка сообщений может осуществляться на:

- **Телефон** (голосовое оповещение): до 4-х телефонных номеров (стационарных или мобильных).
- **Мобильный телефон в виде SMS-сообщения:** до 4-х номеров мобильного телефона.
- **Факс** до 4-х номеров.
- **E-mail (электронная почта)** до 4-х адресов.

Сигналы тревоги разбиты на три группы (охрана, эксплуатация и ограничения). Вы можете указать, какой тип сигнала тревоги и на какое из указанных средств связи Вы хотите получать сообщения.

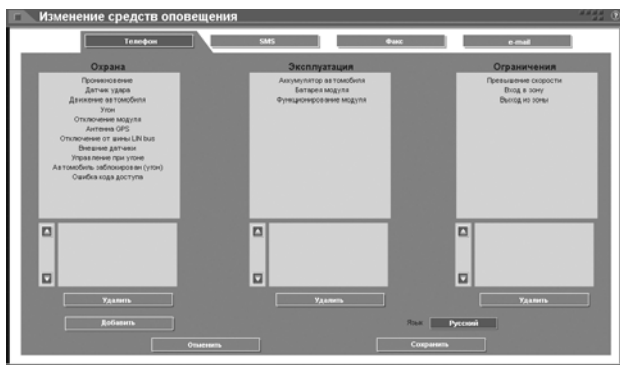
Для каждого из средств связи Вы можете выбрать язык сообщения.

Например:

французский — для сигналов, поступающих на телефон;

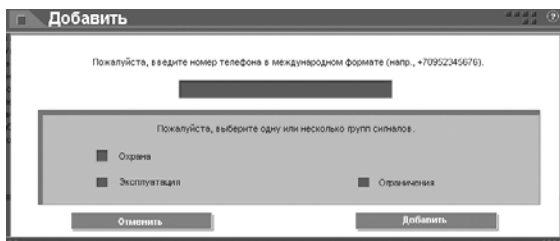
английский — для сигналов, передающихся через SMS сообщения и т. д.

Изменить конфигурацию Ваших средств связи Вы можете, щелкнув по кнопке «Изменить», расположенной внизу экрана.



В открывшемся окне:

1. Выберите средство связи.
2. Нажмите **«Добавить»**.
3. Выберите группу сигналов тревоги.
4. Введите номер средства связи.
5. Нажмите **«Добавить»**.
6. Щелкните по кнопке **«Сохранить»** для изменений конфигурации Ваших средств связи.



Любое добавление средства связи (например, один телефонный номер) записывается по умолчанию вверху списка, если это добавление соответствует 5-й позиции в списке, 4-я позиция автоматически стирается.

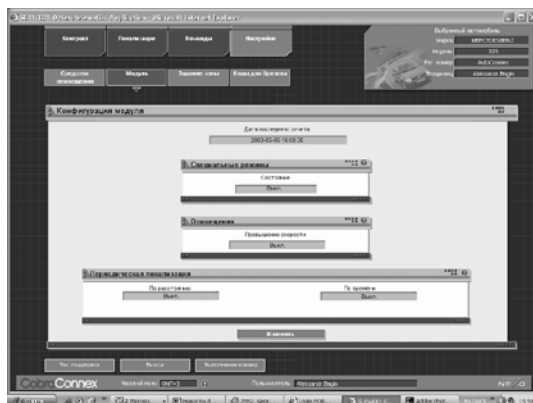
* Телефонный номер (для голосового оповещения) следует вводить полностью: код страны, код города/оператора, семизначный номер.

Например: +7495XXXXXXX (+7 - Россия, 495 - Москва).

Для отправки SMS сообщений следует вводить:
+7 [код оператора] XXXXXXX

Для прямых номеров — порядок отправки SMS следует уточнять у сотового оператора.

4.2 Изменение конфигурации модуля



Специальные режимы

Включение режимов «Транспортировка» и «Сервис». При включении данных режимов, необходимо позвонить в Центр оперативного реагирования и предупредить оператора.

Оповещения

Вкл./выкл. отправки сигнала тревоги при превышении заданной скорости.

Периодическая локализация

Вкл./выкл. режима периодического отслеживания местоположения Вашего автомобиля. Позволяет определять местоположение Вашего автомобиля по следующим критериям:

- **по расстоянию** (местоположение определяется при прохождении каждые «XX» км в течение «XX» час) и/или
- **по времени** (местоположение определяется каждые «X» часов и «X» минут работы автомобиля в течение «XX» час).

Счетчики

Возможность обнуления показания счетчиков пробега и времени работы двигателя Вашего автомобиля (информация о счетчиках доступна через меню «Локализация» «История»).

Пробег — это величина, вычисляемая GPS приемником.



Пройденное расстояние, не превышающее 100 метров, не принимается модулем в расчет. Время работы двигателя, не превышающее 60 секунд, не принимается модулем в расчет.

Для изменения конфигурации нажмите **«Изменить»**.

При помощи клавиатуры введите необходимые параметры для изменений конфигурации модуля. Нажмите «Отправить команду». «Отменить» — в силе останутся предыдущие установки.

4.3 Задание географической зоны

Вы можете задать географическую зону, при пересечении границ которой будет поступать сигнал тревоги.

Щелкнув по кнопке **«Изменить»**, Вы попадаете в меню «Задание зоны».

Ячейка «Поиск», расположенная в левом верхнем углу, позволяет вывести на экран участок карты с заданным адресом (город, улица и почтовый индекс).

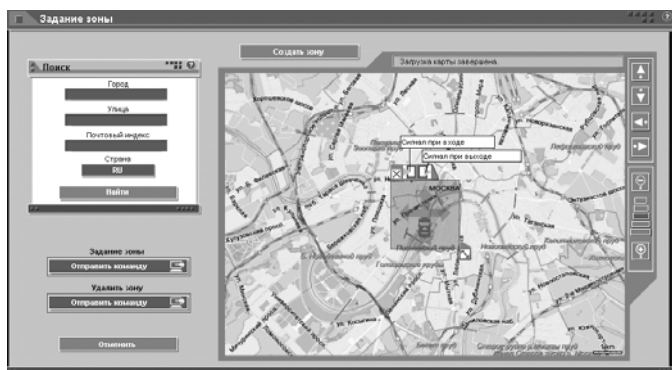
Масштаб карты выбирается при помощи стрелок и кнопок с правой стороны карты.

Нажмите **«Создать зону»**.

На карте появится прямоугольник, отображающий размеры и местоположение выбранной Вами географической зоны.

Вы можете:

- Переместить, увеличить или уменьшить прямоугольник при помощи маленькой стрелки, расположенной в правом нижнем углу.

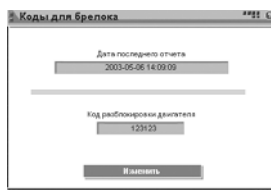


- Отменить выделение, щелкнув по значку «крестик» в левом верхнем углу обозначения. По завершении создания географической зоны следует запрограммировать тип сигнала. Для этого щелкните по одной из ячеек:
- «Вход в зону». Для получения сообщений о входе автомобиля в заданную географическую зону.
- «Выход из зоны». Для получения сообщений о выходе автомобиля из заданной географической зоны. Сохраните внесенные Вами данные. Для этого щелкните на кнопке



- **«Отправить команду»** (Задание зоны). Команда «Удалить зону» отменяет созданную географическую зону. Нажатие «Отменить» сохраняет предыдущие установки.

4.4 Изменение кода (только для брелока)



Необходимость использования этого кода возникает, когда автомобиль находится в режиме «Блокировка двигателя». Таким образом, «Разблокировка двигателя» должна сопровождаться вводом кода разблокировки с пульта дистанционного управления.

Вы можете изменить код разблокировки двигателя:

- Щелкните по кнопке **«Изменить»**.
- Введите новый код разблокировки двигателя (необходимо использовать цифры от 1 до 4).
- Щелкните по кнопке **«Отправить команду»**.

Вы можете следить за этапами прохождения команд, посылаемых на автомобиль при каждом нажатии кнопки «Отправить команду».

Для каждой команды возможен следующий статус:

«Действительно» — принято Сервером на исполнение.

«Отправлено» — передано в сеть сотовой связи.

«Выполнено» — выполнено модулем.

Обновление информации в окне прохождения команд:

«Автоматически» — для автоматического обновления.

«Ручная» — для обновления путем нажатия кнопки **«Обновить»**. Щелкните по кнопке **«Закрыть»**, чтобы закрыть это окно.



Внимательно следите за выполнением команд. Компания «АВТОКОННЕКС» не отвечает за случаи невыполнения команд по причине плохого качества GSM-связи.

Примечание

Команды управления (постановка/снятие с охраны, обнаружение, блокировка) не предусматривают подтверждения выполнения (нет статуса «Выполнено»).

Внимание!

Помните, что спутниковый противоугонный комплекс COBRACONNEX является сложным электронным оснащением автомобиля. От ее функционирования, корректного пользования и правильности установки зависит безопасность Вашего имущества

