



**Машинка для стрижки волос  
Centek CT-2117  
Руководство пользователя**



[WWW.CENTEK.RU](http://WWW.CENTEK.RU)

1. Меры безопасности
2. Комплектность
3. Описание прибора
4. Эксплуатация
5. Уход за прибором
6. Технические характеристики
7. Защита окружающей среды, утилизация прибора
8. Информация о сертификации, гарантийные обязательства
9. Информация о производителе, импортере

### Уважаемый потребитель!

**Благодарим за Ваш выбор продукции ТМ «Centek» и гарантируем безупречное функционирование данного изделия при соблюдении правил его эксплуатации.**

Пожалуйста, перед началом эксплуатации, внимательно изучите данную инструкцию, которая содержит важную информацию по правильной и безопасной эксплуатации прибора.

Позаботьтесь о сохранности данной инструкции.

Изготовитель не несет ответственности в случае использования устройства не по прямому назначению и при несоблюдении правил и условий, указанных в настоящей инструкции, а также в случае попыток неквалифицированного ремонта устройства.

Если вы желаете передать прибор для использования другому лицу, пожалуйста, передавайте его вместе с настоящей инструкцией.

**Машинка для стрижки волос является бытовым прибором и не предназначена для использования в промышленных целях!**

Приобретенные Вами устройства соответствуют всем официальным стандартам безопасности, применимым к электроприборам в Российской Федерации.

Во избежание возникновения ситуаций опасных для жизни и здоровья, а также преждевременного выхода устройств из строя необходимо строго соблюдать перечисленные ниже условия:

- Используйте только штатный сетевой адаптер из комплекта приборов.
- Сетевая вилка имеет встроенный трансформатор. Во избежание несчастных случаев запрещается заменять вилки.
- Не используйте устройство в местах с повышенной температурой и относительной влажностью более 80%.
- Запрещается использовать прибор вне помещений.
- Производите зарядку аккумуляторной батареи при температуре от +5°C до +35°C.
- Не допускайте попадания влаги на сетевой шнур.
- Не касайтесь острыми и твердыми предметами сеточки ножей, т.к. она очень тонкая и легко повреждается, что может привести к ранениям при бритье.
- При повреждении сетевого шнура или какого-либо другого узла устройства немедленно отключите прибор от электрической сети и обратитесь в сервисный центр изготовителя. В случае неквалифицированного вмешательства в устройство прибора или не соблюдения перечисленных в дан-

ной инструкции правил эксплуатации прибора гарантия аннулируется.

### **ВНИМАНИЕ!**

Риск поражения электротоком!

Никогда не пользуйтесь прибором, если у Вас влажные руки, принимая ванну или под душем, вблизи раковины или других емкостей с жидкостью. Если щипцы упали в воду, немедленно выньте вилку сетевого шнура из розетки электросети. Ни при каких обстоятельствах не касайтесь воды, если прибор подключен к электросети.

### **ВНИМАНИЕ!**

Риск поражения электротоком!

Если Вы используете устройство в ванной комнате, во избежание опасных ситуаций после использования обязательно отключите его от электросети.

### **ВНИМАНИЕ!**

Риск поражения электротоком!

Не допускается попадание в устройство водного конденсата. Никогда не погружайте прибор в воду!

### **ВНИМАНИЕ!**

Опасность пожара!

Никогда не допускайте контакт прибора с легковоспламеняющимися жидкостями и горючими материалами.

При повреждении сетевого шнура или какого-либо другого узла устройства немедленно отключите прибор от электрической сети и обратитесь в сервисный центр изготовителя. В случае не квалифицированного вмешательства в устройство прибора или не соблюдение перечисленных в данной инструкции правил эксплуатации прибора – гарантия аннулируется.

## **2. Комплектность**

- Машинка для стрижки волос
- Сетевой адаптер
- Ножницы
- Расческа
- Масло для смазки
- Щеточка
- Руководство пользователя

## **3. Описание прибора**

Прибор обладает следующими преимуществами:

- Работа от аккумулятора/сети
- 5 настроек длины (0.5 – 10 мм)
- Мощный профессиональный мотор
- 40 минут работы от батареи
- Керамические ножи
- Титановая головка
- Телескопический механизм регулировки длины стрижки.



- 1 – Керамические лезвия
- 2 – Корпус прибора
- 3 – Титановая головка

4 – Телескопический механизм регулировки длины среза

5 – Индикатор подзарядки

## 4. Эксплуатация

Прежде чем подключить машинку для стрижки к сети убедитесь, что у Вас совершенно сухие руки. В случае использования машинки для стрижки от сетевого адаптера она сразу готова к эксплуатации.

Если Вы хотите использовать устройство от аккумулятора, его следует предварительно зарядить. Время подзарядки батареи 8 часов.

Убедитесь, что электроприбор полностью заряжен, прежде чем использовать его без сетевого адаптера.

Электроприбор оснащен заряжаемой батареей Ni-MH и системой защиты от излишней зарядки, которая позволяет дозаряджать батареи без вреда для них.

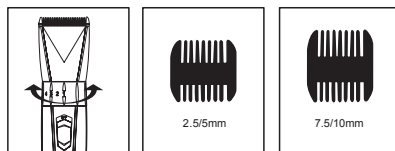
Подсоедините шнур штепсельного сетевого адаптера к зарядному устройству машинки для стрижки волос.

Избегайте порчи или повреждения электроприбора! Убедитесь, что электроприбор выключен, прежде чем начинаете зарядку батарей. Индикатор состояния зарядки на передней части электроприбора загорается красным. Электроприбор с полностью заряженными батареями может работать до 40 минут без электропитания.

Если машинка для стрижки волос останавливается во время работы из-за того, что батареи разряжены или слабо заряжены, вы можете продолжить работу, подключив штепсельный сетевой адаптер. Для этого вставьте

соединяющую вилку штепсельного сетевого адаптера в соответствующий разъем на машинке для стрижки.

## Регулировка длины среза



В комплекте с прибором поставляется две насадки разной величины.

Маленькая насадка предназначена для работы в диапазоне 2,5–5 мм, большая – 7,5–10 мм.

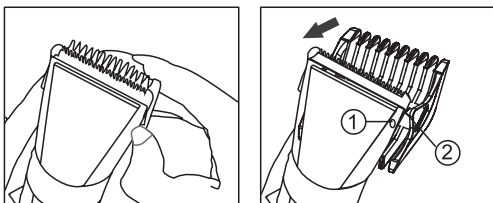
Увеличение и уменьшение длины среза так же можно регулировать переключателем на корпусе машинки для стрижки. Засечки на кольце переключателя обозначают степень длины среза.

## 5. Уход за прибором

Перед обслуживанием машинки поставьте выключатель питания так чтобы была видна отметка «OFF». Снимите с машинки насадку-гребень.

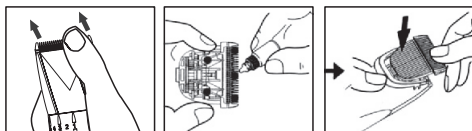
Чтобы освободить режущую головку из корпуса, слегка нажмите и передвиньте большим пальцем вперед лезвие режущей головки. В случае необходимости пластиковые насадки-гребни можно промыть водой и тщательно просушить.

После каждого использования нужно очистить режущую головку от остатков состриженных волос при помощи приложенной в комплекте щеточки. Установите режущую головку на место, вставляя выступы на режущей головке в блокирующие отверстия в корпусе режущей головки.

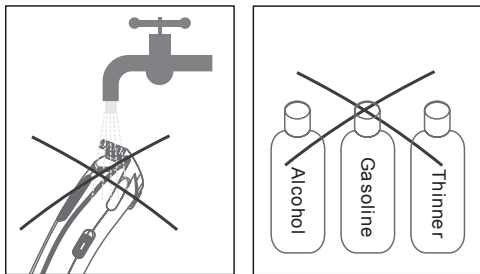


Слегка надавите на режущую головку (до момента, пока не услышите щелчок).

После нескольких стрижек ножи необходимо смазывать маслом. Для этого капните на ножи 1–2 капли смазочного масла и равномерно разотрите.



Можно использовать любое смазочное масло без содержания кислот (например, масло для смазки швейных машинок). Не используйте масло для волос, жир, масло, смешанное с керосином или растворителем, так как их использование может замедлить движение ножей и приведет к поломке устройства, что лишит Вас возможности на гарантийное обслуживание. Остатки масла сотрите тряпочкой. Вы должны регулярно производить очистку прибора. Для чистки прибора используйте чуть влажную ткань и затем протрите его сухой тканью.



## ВНИМАНИЕ!

Ни в коем случае не используйте для очистки бензин, алкоголь и разбавитель!

## 6. Технические характеристики

- напряжение питания 220–240В ~50Гц
- номинальная мощность 3 Вт
- мощность батареи Ni–MH 2.4 V 600 mAh AA
- длина сетевого шнура 2.0 м
- время подзарядки 8 часов
- Время непрерывной работы до 40 минут

## 7. Защита окружающей среды, утилизация прибора

### Защита окружающей среды

Упаковка, сам прибор сделаны из материалов, которые могут быть использованы повторно.

По возможности, при утилизации выбрасывайте их в контейнер, предназначенный для повторно используемых материалов.

### Утилизация прибора

Устройство по окончании срока службы может быть утилизировано отдельно от обычного бытового мусора. Его можно сдать в специальный пункт приема электронных приборов и электроприборов на переработку. Материалы перерабатываются в соответствии с их классификацией. Сдав это устройство по окончании его срока службы на переработку, Вы внесете большой вклад в защиту окружающей среды. Список пунктов приема электронных приборов и электроприборов на переработку Вы можете получить в муниципальных органах государственной власти.

## **8. Информация о сертификации, гарантийные обязательства**

Товар сертифицирован в соответствии с законом «О защите прав потребителей».

Это устройство соответствует всем официальным национальным стандартам безопасности, применимым к электроприборам в Российской Федерации.

Установленный производителем в порядке п. 2 ст. 5 Федерального закона РФ «О защите прав потребителей» срок службы для данного изделия составляет 3 года с даты производства при условии, что изделие используется в строгом соответствии с настоящей инструкцией по эксплуатации и применимыми техническими стандартами. Дата производства изделия указана в серийном номере (2 и 3 знаки – год, 4 и 5 знаки – месяц производства). По окончании срока службы обратитесь в ближайший авторизованный сервисный центр для получения рекомендаций по дальнейшей эксплуатации прибора. Гарантийное и послегарантийное обслуживание осуществляется генеральным сервисным центром ООО «Ларина-Сервис», г. Краснодар. Тел.: 8(861) 2 600 900. О наличии сервисного центра в Вашем городе Вы можете узнать по указанному телефону.



## Гарантийный талон № \_\_\_\_\_

Талон действителен при наличии всех штампов  
и отметок

**Внимание!** Пожалуйста, потребуйте от продавца полностью заполнить гарантийный талон и отрывные талоны.

*Заполняется фирмой-продавцом*

<b>Изделие</b>	
<b>Модель</b>	
<b>Серийный номер</b>	
<b>Дата продажи</b>	
<b>Фирма-продавец</b>	

<b>Юридический адрес фирмы-продавца</b>

<b>ФИО и телефон покупателя</b>

<b>Подпись продавца</b>

<b>Печать продающей организации</b>

Данные отрывные купоны заполняются представителем фирмы-продавца.

### Купон №3

Изделие \_\_\_\_\_  
Модель \_\_\_\_\_  
Серийный номер № \_\_\_\_\_  
Дата продажи \_\_\_\_\_  
Фирма-продавец \_\_\_\_\_



М.П

### Купон №2

Изделие \_\_\_\_\_  
Модель \_\_\_\_\_  
Серийный номер № \_\_\_\_\_  
Дата продажи \_\_\_\_\_  
Фирма-продавец \_\_\_\_\_



М.П

### Купон №1

Изделие \_\_\_\_\_  
Модель \_\_\_\_\_  
Серийный номер № \_\_\_\_\_  
Дата продажи \_\_\_\_\_  
Фирма-продавец \_\_\_\_\_



М.П

Данные отрывные купоны заполняются представителем сервисного центра, проводящего ремонт изделия. После проведения ремонта данный гарантийный талон (за исключением заполненного отрывного купона) должен быть возвращен Владельцу.

### Купон №3

Модель \_\_\_\_\_  
Серийный № \_\_\_\_\_  
Дата поступления в ремонт \_\_\_\_\_  
Дата выдачи аппарата \_\_\_\_\_  
Вид ремонта \_\_\_\_\_



М.П

### Купон №2

Модель \_\_\_\_\_  
Серийный № \_\_\_\_\_  
Дата поступления в ремонт \_\_\_\_\_  
Дата выдачи аппарата \_\_\_\_\_  
Вид ремонта \_\_\_\_\_



М.П

### Купон №1

Модель \_\_\_\_\_  
Серийный № \_\_\_\_\_  
Дата поступления в ремонт \_\_\_\_\_  
Дата выдачи аппарата \_\_\_\_\_  
Вид ремонта \_\_\_\_\_



М.П

## Уважаемый потребитель!

Благодарим Вас за Ваш выбор техники ТМ «Centek» и гарантируем высокое качество работы приобретенного вами прибора при соблюдении правил его эксплуатации.

Срок гарантии на все приборы 12 месяцев со дня покупки. Данным гарантийным талоном производитель подтверждает исправность данного прибора и берет на себя обязательство по бесплатному устранению всех неисправностей, возникших по вине производителя.

Гарантийный ремонт может быть произведен в авторизованном сервисном центре изготовителя ООО «Ларина-Сервис», находящемся по адресу: г. Краснодар, ул. Демуса, 14. Тел.: (861) 2-600-900

Условия гарантийного обслуживания:

1. Гарантия действует при соблюдении следующих условий оформления:

- правильное и четкое заполнение оригинального гарантийного талона изготовителя с указанием наименования модели, ее серийного номера, даты продажи, при наличии печати фирмы-продавца и подписи представителя фирмы-продавца в гарантийном талоне, печатей на каждом отрывном купоне, подписи покупателя;

Производитель оставляет за собой право на отказ в гарантийном обслуживании в случае непредоставления вышеуказанных документов, или если информация в них будет неполной, неразборчивой, противоречивой.

2. Гарантия действует при соблюдении следующих условий эксплуатации;

- использование прибора в строгом соответствии с инструкцией по эксплуатации;
- соблюдение правил и требований безопасности.

3. Гарантия не включает в себя периодическое обслуживание, чистку, установку, настройку прибора на дому у владельца.

4. Случаи, на которые гарантия не распространяется:

- механические повреждения;
- естественный износ прибора;

- несоблюдение условий эксплуатации или ошибочные действия владельца;
- неправильная установка, транспортировка;
- стихийные бедствия (молния, пожар, наводнение и т. п.), а также другие причины, находящиеся вне контроля продавца и изготовителя, попадание внутрь прибора посторонних предметов, жидкостей, насекомых;
- ремонт или внесение конструктивных изменений неуполномоченными лицами;
- использование прибора в профессиональных целях (нагрузка превышает уровень бытового применения), подключение прибора к питающим телекоммуникационным и кабельным сетям, не соответствующим Государственным Техническим Стандартам;
- выход из строя перечисленных ниже принадлежностей изделия, если их замена предусмотрена конструкцией и не связана с разборкой изделия:

а) пульты дистанционного управления, аккумуляторные батареи, элементы питания (батарейки), внешние блоки питания и зарядные устройства.

б) расходные материалы и аксессуары (упаковка, чехлы, ремни, сумки, сетки, ножи, колбы, тарелки, подставки, решетки, вертелы, шланги, трубки, щетки, насадки, пылесборники, фильтры, поглотители запаха).

- для приборов, работающих от батареек, – работа с неподходящими или истощенными батарейками;
- для приборов, работающих от аккумуляторов – любые повреждения, вызванные нарушениями правил зарядки и подзарядки аккумуляторов.

5. Настоящая гарантия предоставляется изготовителем в дополнение к правам потребителя, установленным действующим законодательством, и ни в коей мере не ограничивает их.

6. Производитель не несет ответственности за возможный вред, прямо или косвенно нанесенный продукцией «Centek», людям, домашним животным, имуществу потребителя и/или иных третьих лиц в случае, если это произошло в результате

несоблюдения правил и условий эксплуатации, установки изделия; умышленных и/или неосторожных действий (бездействий) потребителя и/или иных третьих лиц действия обстоятельств непреодолимой силы.

**Производитель оставляет за собой право изменять дизайн и характеристики прибора без предварительного уведомления.**

Срок службы для данного изделия составляет не менее трех лет с даты производства при условии, что изделие используется в строгом соответствии с настоящей инструкцией по эксплуатации и применимыми техническими стандартами. По окончании срока службы обратитесь в авторизованный сервисный центр для получения рекомендаций по дальнейшей эксплуатации прибора.

Дата производства указана в серийном номере (2 и 3 знаки – год, 4 и 5 знаки – месяц производства).



---

[WWW.CENTEK.RU](http://WWW.CENTEK.RU)