



Онлайн-руководство

Руководство по Quick Menu

Содержание

Прочтите это.	3
Как использовать Онлайн-руководство.	5
Товарные знаки и лицензии.	6
Рекомендации по поиску.	7
Общие замечания (Quick Menu).	9
Что такое Quick Menu?.	10
Возможности Quick Menu.	11
Запуск приложений из Quick Menu.	13
Операции меню «Быстрый доступ».	16
Экраны Quick Menu.	20
Меню «Быстрый доступ».	21
Основное меню.	23
Image Display.	25
Список вариантов рекомендаций.	28
Значок области уведомлений.	30
Диалоговое окно «Настройка».	31
Устранение неполадок.	34
Порядок проверки версии — Quick Menu —.	35

Прочтите это

- [Примечания по использованию Онлайн-руководства](#)
- [Порядок печати](#)

Примечания по использованию Онлайн-руководства

- Частичное или полное воспроизведение, изменение или копирование текста, фотографий или изображений, приведенных в *Онлайн-руководство* (далее "руководство"), запрещены.
- В принципе, компания Canon может изменять или удалять содержимое этого руководства без предварительного уведомления клиентов. Кроме того, компания Canon может приостановить или остановить публикацию этого руководства по неизбежным причинам. Компания Canon не несет ответственности за любой ущерб, нанесенный клиентам в результате изменения или удаления информации в этом руководстве или приостановки/остановки публикации этого руководства.
- Хотя содержимое этого руководства было подготовлено очень тщательно, обратитесь в сервисный центр при обнаружении неправильной или недостаточной информации.
- В основном описания в этом руководстве основаны на продуктах, используемых при первоначальных продажах.
- В этом руководстве не приводятся данные всех руководств по продуктам, выпускаемым компанией Canon. См. руководство, поставляемое вместе с продуктом, при использовании продукта, не описанного в этом руководстве.

Порядок печати


Используйте функцию печати веб-браузера для печати этого руководства.

Чтобы установить печать фоновых цветов и изображений, выполните указанные ниже шаги.

»»» Примечание.

- В Windows 8, выполните печать в версии для настольного компьютера.

• В Internet Explorer 9 или 10

1. Выберите  (Инструменты) > Печать (Print) > Параметры страницы... (Page setup...).
2. Установите флажок Печатать цвета и рисунки фона (Print Background Colors and Images).

• В Internet Explorer 8

1. Нажмите клавишу Alt, чтобы отобразить меню.
Другой способ отобразить меню: выберите в пункте Сервис (Tools) Панели инструментов (Toolbars) > Строка меню (Menu Bar).
2. Выберите Параметры страницы... (Page Setup...) в меню Файл (File).
3. Установите флажок Печатать цвета и рисунки фона (Print Background Colors and Images).

• В Mozilla Firefox

1. Нажмите клавишу Alt, чтобы отобразить меню.
Другой способ отобразить меню: щелкните Firefox, затем выберите Строка меню (Menu Bar), щелкнув стрелку вправо в пункте Настройки (Options).
2. Выберите Параметры страницы... (Page Setup...) в меню Файл (File).

3. Установите флажок **Печать фона (цвета и изображения) (Print Background (colors & images))** на вкладке **Формат и свойства (Format & Options)**.

Как использовать Онлайн-руководство

Обозначения, используемые в настоящем документе

Предупреждение!

Несоблюдение этих указаний может привести к тяжелым травмам, вплоть до смертельного исхода, вследствие неправильной эксплуатации оборудования. Обязательно следуйте этим указаниям в целях безопасной эксплуатации.

Осторожно!

Несоблюдение этих указаний может привести к травмам или материальному ущербу вследствие неправильной эксплуатации оборудования. Обязательно следуйте этим указаниям в целях безопасной эксплуатации.

Внимание!

Инструкции, содержащие важные сведения. Во избежание причинения повреждений и нанесения травмы или ненадлежащего использования изделия обязательно прочтите эти указания.

Примечание.

Инструкции, в том числе примечания о работе устройства и дополнительные пояснения.

Основное руководство

Инструкции, разъясняющие основные операции с продуктом.

Примечание.

- Значки могут быть другими — это зависит от модели продукта.

Пользователи устройства с активированными сенсорными функциями


Для касаний необходимо заменить действие «щелчок правой кнопкой мыши» в этом документе на действие, установленное в операционной системе. Например, если в операционной системе установлено действие «нажатие и удерживание», замените «щелчок правой кнопкой мыши» на «нажатие и удерживание».

Товарные знаки и лицензии

- Microsoft является охраняемым товарным знаком Microsoft Corporation.
- Windows является товарным знаком или зарегистрированным товарным знаком Microsoft Corporation в США и других странах.
- Windows Vista является товарным знаком или зарегистрированным товарным знаком Microsoft Corporation в США и других странах.
- Internet Explorer является товарным знаком или зарегистрированным товарным знаком Microsoft Corporation в США и других странах.
- Mac, Mac OS, AirPort, Safari, Bonjour, iPad, iPhone и iPod touch являются товарными знаками корпорации Apple Inc., зарегистрированными в США и других странах. AirPrint и логотип AirPrint являются товарными знаками корпорации Apple Inc.
- IOS является товарным знаком или зарегистрированным товарным знаком компании Cisco в США, других странах и используется по лицензии.
- Google Cloud Print, Google Chrome, Android, Google Play и Picasa являются зарегистрированными товарными знаками или товарными знаками корпорации Google Inc.
- Adobe, Photoshop, Photoshop Elements, Lightroom, Adobe RGB и Adobe RGB (1998) являются зарегистрированными товарными знаками или товарными знаками компании Adobe Systems Incorporated в США и/или других странах.
- Photo Rag является товарным знаком компании Hahnemühle FineArt GmbH.
- Bluetooth является товарным знаком корпорации Bluetooth SIG, Inc. в США, предоставленным по лицензии корпорации Canon Inc.

»»» Примечание.

- Официальное название Windows Vista — операционная система Microsoft Windows Vista.

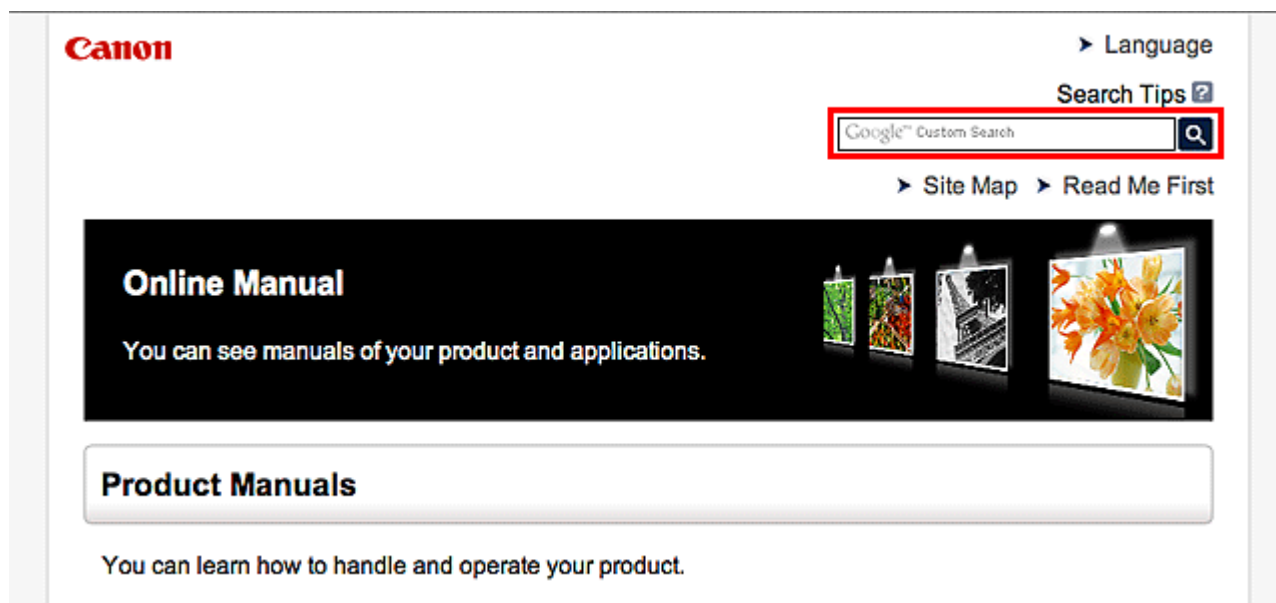
Введите ключевые слова в окне поиска и щелкните  (Поиск).

В этом руководстве можно осуществлять поиск необходимых страниц.

Пример запроса: «загрузить бумагу в (название модели вашего продукта)», «(название модели вашего продукта) 1000»

Рекомендации по поиску

Нужные страницы можно найти, введя ключевые слова в окно поиска.



»»» Примечание.

- Появившееся окно может быть различным.

- **Поиск функций**

Введите название модели и ключевое слово для интересующей вас функции

Пример. Если требуется узнать, как загружать бумагу

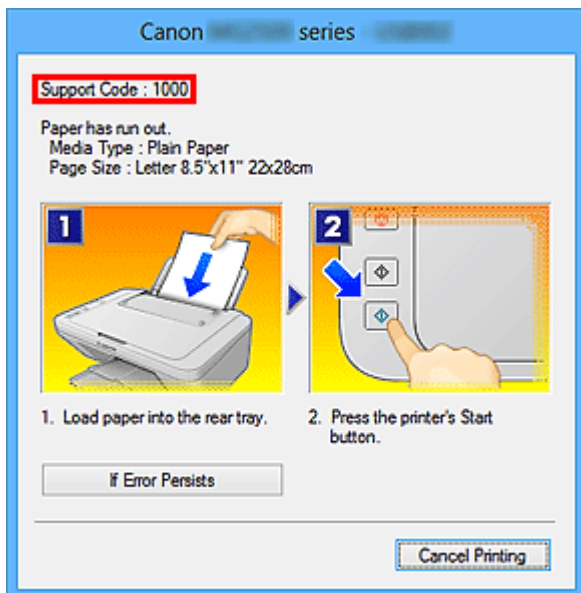
Введите «(название модели вашего продукта) загрузка бумаги» в окне поиска и выполните поиск

- **Ошибки при устранении неполадок**

Введите название модели вашего продукта и код поддержки

Пример. Если появляется приведенный ниже экран с сообщением об ошибке

Введите «(название модели вашего продукта) 1000» в окне поиска и выполните поиск.



»»» Примечание.

- Отображаемый экран может быть другим — это зависит от продукта.

• Поиск функций для приложений

Введите название приложения и ключевое слово для интересующей вас функции

Пример. Требуется узнать, как напечатать коллаж с помощью приложения My Image Garden

Введите «My Image Garden коллаж» в окне поиска и выполните поиск

• Поиск ссылочных страниц

Введите название своей модели и заголовок справочной страницы*

* Поиск облегчится, если вы дополнительно введете название функции.

Пример. Требуется найти страницу, на которую ссылается данное предложение на странице, посвященной процедуре сканирования

Подробные сведения см. в разделе «Вкладка Параметры цвета» для своей модели на главной странице документа *Онлайн-руководство*.

Введите в окне поиска «(название модели вашего продукта) сканирование вкладка Параметры цвета» и выполните поиск


Общие замечания (Quick Menu)

Quick Menu имеет указанные ниже ограничения. Не забывайте о них.

- Сведения о продуктах, поддерживающих Quick Menu, см. на веб-сайте Canon.
- Доступные функции и параметры отличаются в зависимости от сканера или принтера. Для использования некоторых функций требуется подключение к Интернету. Требуется оплата подключения к Интернету.
- В этом руководстве большинство описаний составлены для экранов, отображаемых при использовании операционной системы Windows 8 (далее — «Windows 8»).

Использование Image Display

- При первом запуске Image Display необходимо согласиться с условиями лицензионного соглашения. Согласие с условиями лицензионного соглашения в соответствии с приведенными ниже инструкциями позволяет просматривать в режиме Image Display изображения, сохраненные в папках, для которых выполняется анализ изображений программой My Image Garden.
 1. Щелкните изображение, отображенное в режиме Image Display.
 2. Прочитайте условия лицензионного соглашения, затем нажмите кнопку **Принимаю (I Agree)**.
 3. Отобразится экран для выбора папок, в которых программой My Image Garden будет выполняться анализ изображений. Нажмите кнопку **ОК**.

- Если режим Image Display не открывается, в меню «Быстрый доступ» щелкните значок  (Запуск Image Display).

О загрузке программы My Image Garden

- Чтобы отобразить рекомендованные элементы в режиме Image Display или отредактировать и напечатать их, необходимо загрузить программу My Image Garden. Загрузить My Image Garden можно с веб-сайта Canon.
Для загрузки требуется подключение к Интернету. Требуется оплата подключения к Интернету.

Что такое Quick Menu?

- **Возможности Quick Menu**
- **Запуск приложений из Quick Menu**
- **Операции меню «Быстрый доступ»**

Возможности Quick Menu

Quick Menu состоит из меню «Быстрый доступ», с помощью которого можно запускать необходимые функции одним щелчком мыши, и режима Image Display, позволяющего воспроизводить рекомендованные элементы и изображения в виде показа слайдов.

Экраны Quick Menu



- [\(1\) Меню «Быстрый доступ»](#)
- [\(2\) Image Display](#)

(1) Меню «Быстрый доступ»

Меню, которое вы используете чаще всего. Добавьте часто используемые программы, чтобы запускать их одним щелчком мыши.

Чтобы отобразить основное меню со всеми функциями, щелкните значок  (Открыть основное меню).

(2) Image Display

Экран для воспроизведения показа слайдов. Доступен, если установлено приложение My Image Garden, в котором предусмотрено множество полезных функций, например для фотопечати и сканирования.

В виде показа слайдов можно просматривать следующие элементы и изображения.

- Коллажи, календари и другие элементы, созданные автоматически с помощью функции вариантов рекомендаций программы My Image Garden
- Изображения, сохраненные на компьютере

Найденный элемент или изображение можно отредактировать или распечатать с помощью программы My Image Garden.

»» Примечание.

- Сведения о функции вариантов рекомендаций программы My Image Garden см. в разделе «Использование функции вариантов рекомендаций» для своей модели на главной странице документа *Онлайн-руководство*.

Связанные разделы

- [Меню «Быстрый доступ»](#)
- [Основное меню](#)
- [Image Display](#)

Запуск приложений из Quick Menu

В программе Quick Menu можно запускать приложения, открывать руководства или переходить на веб-сайт Сапон из меню «Быстрый доступ» или основного меню.

■ [Запуск из меню «Быстрый доступ»](#)

■ [Запуск из основного меню](#)

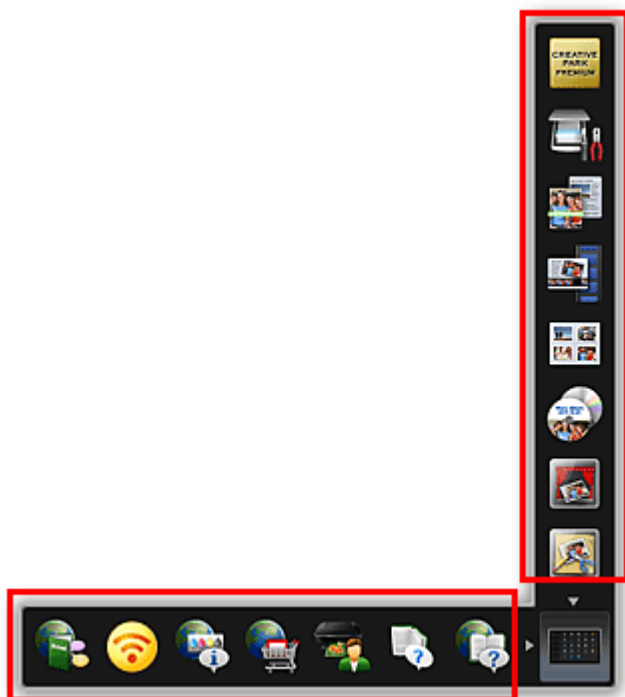
Запуск из меню «Быстрый доступ»

Щелкните значок функции, добавленный на панель значков, чтобы запустить приложение или выполнить другое действие.

»»» Примечание.

- Если необходимая функция не сохранена в меню «Быстрый доступ», запустите ее с основного меню.
- Сведения о процедуре добавления значков функций в меню «Быстрый доступ» см. в разделе «[Основное меню](#)».


1. На панели значков в меню «Быстрый доступ» щелкните значок необходимой функции.



Запустится приложение или откроется руководство. Может быть выполнен переход на веб-сайт Сапон — это зависит от выбранного значка функции.


»»» Примечание.

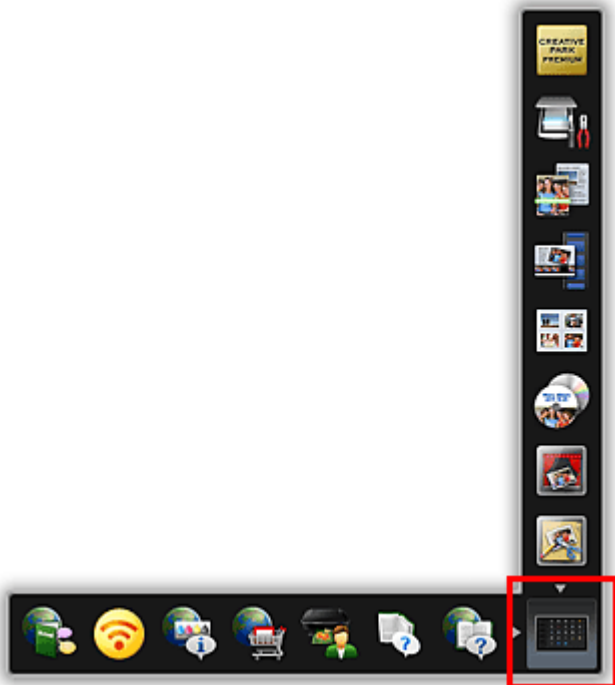
- Если панель значков не отображается, щелкните стрелку, расположенную рядом со

значком  (Открыть основное меню).

Запуск из основного меню

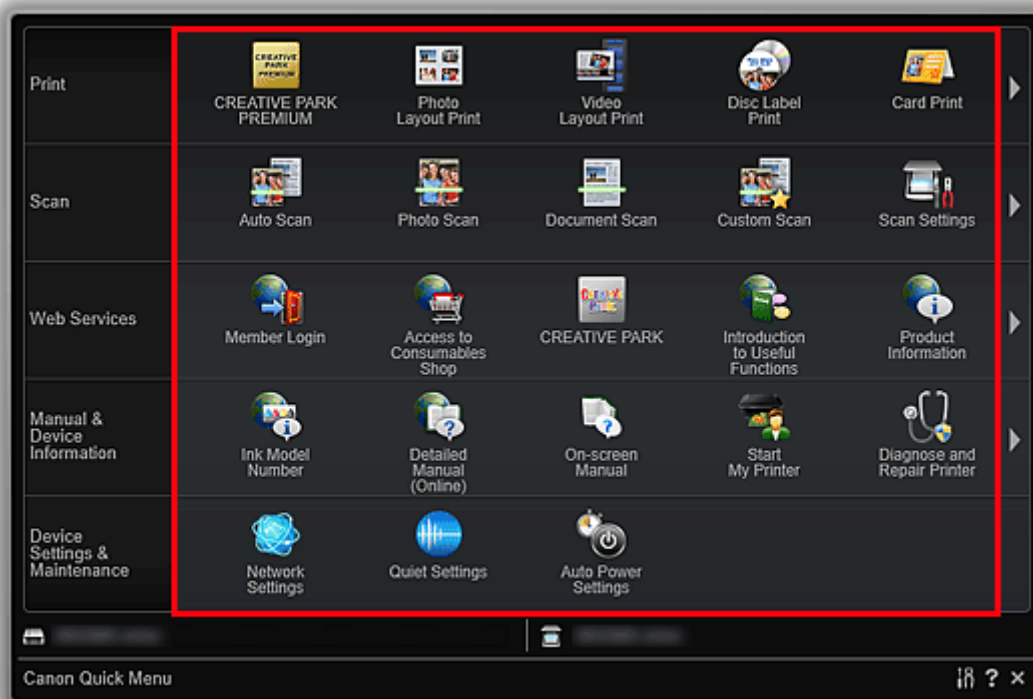
В основном меню отображаются все функции, которые можно запустить из программы Quick Menu. Щелкните значок функции, чтобы запустить приложение или выполнить другое действие.

1. В меню «Быстрый доступ» щелкните значок  (Открыть основное меню).




Отобразится основное меню.

2. Щелкните значок необходимой функции.



Запустится приложение или откроется руководство. Может быть выполнен переход на веб-сайт Sapone — это зависит от выбранного значка функции.

»»» Примечание.

- Если значок необходимой функции не отображается, щелкните значок  (Назад/Далее), чтобы отобразить скрытые значки.

Связанные разделы


- [Операции меню «Быстрый доступ»](#)

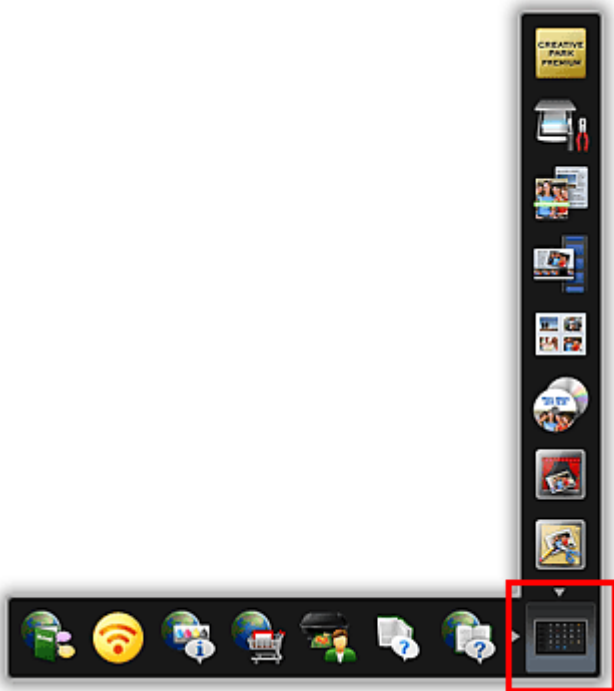
Операции меню «Быстрый доступ»

Добавьте значки часто используемых и полезных функций из основного меню в меню «Быстрый доступ», чтобы запускать их одним щелчком мыши. Если необходимо, значки функций можно удалять или переупорядочивать.

- [Добавление значков функций в меню «Быстрый доступ»](#)
- [Удаление значков функций из меню «Быстрый доступ»](#)
- [Переупорядочение значков функций](#)

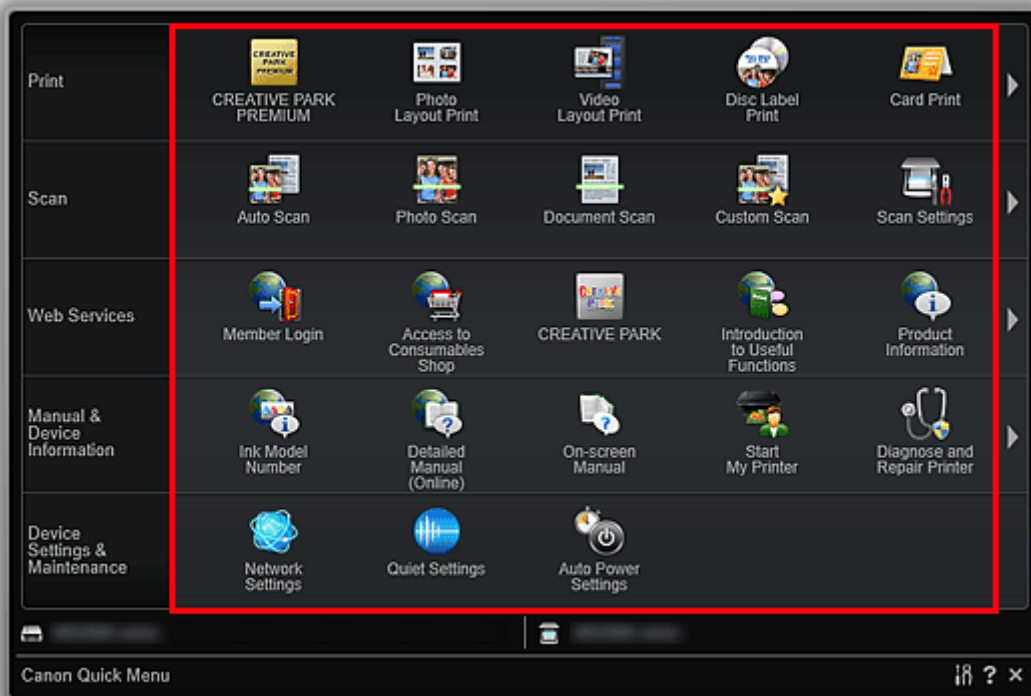
Добавление значков функций в меню «Быстрый доступ»

1. В меню «Быстрый доступ» щелкните значок  (Открыть основное меню).



Отобразится основное меню.

2. Перетащите значок функции, которую нужно добавить, на панель значков в меню «Быстрый доступ».



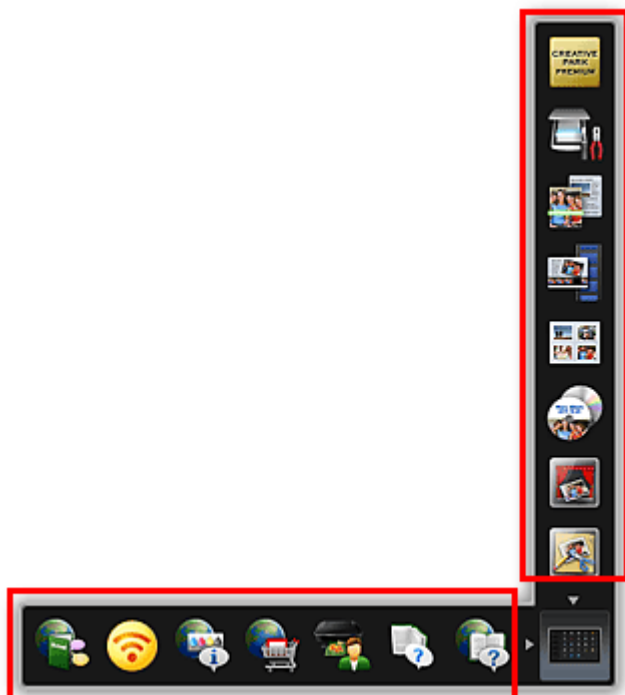
Функция будет добавлена в меню «Быстрый доступ».

»»» Примечание.

- Можно сохранить до восьми значков функций на каждой стороне меню «Быстрый доступ».
- Кроме того, в основном меню можно щелкнуть правой кнопкой мыши значок функции, которую нужно добавить, а затем выбрать пункт **Добавить в меню «Быстрый доступ» (Add to Shortcut Menu)** контекстного меню, чтобы добавить ее.


Удаление значков функций из меню «Быстрый доступ»

1. Перетащите значок функции, которую нужно удалить, за пределы меню «Быстрый доступ».



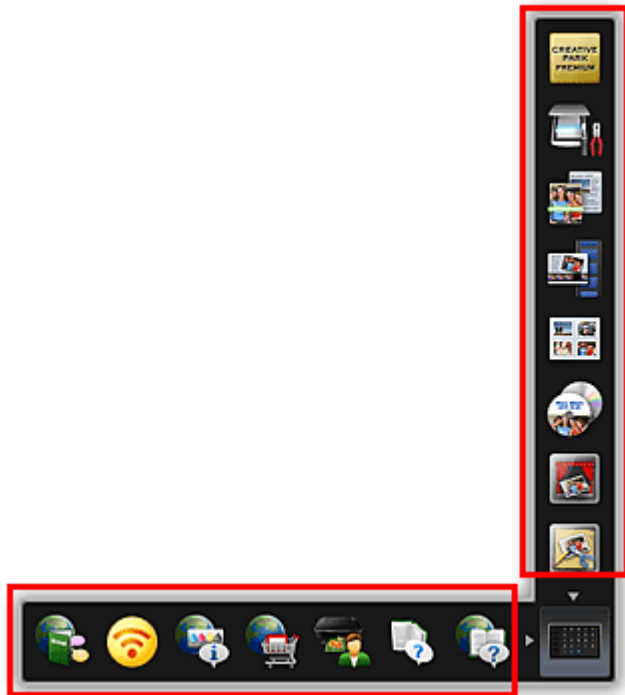
Функция будет удалена из меню «Быстрый доступ».

»»» Примечание.

- Кроме того, можно щелкнуть правой кнопкой мыши значок функции, которую нужно удалить, а затем выбрать пункт **Удалить из меню «Быстрый доступ» (Delete from Shortcut Menu)** контекстного меню, чтобы удалить ее.
- Удалить значок  (Открыть основное меню) нельзя.

Переупорядочение значков функций

1. Перетащите значок функции в нужное место меню «Быстрый доступ».



Значок функции будет перемещен в указанное место.

Связанные разделы

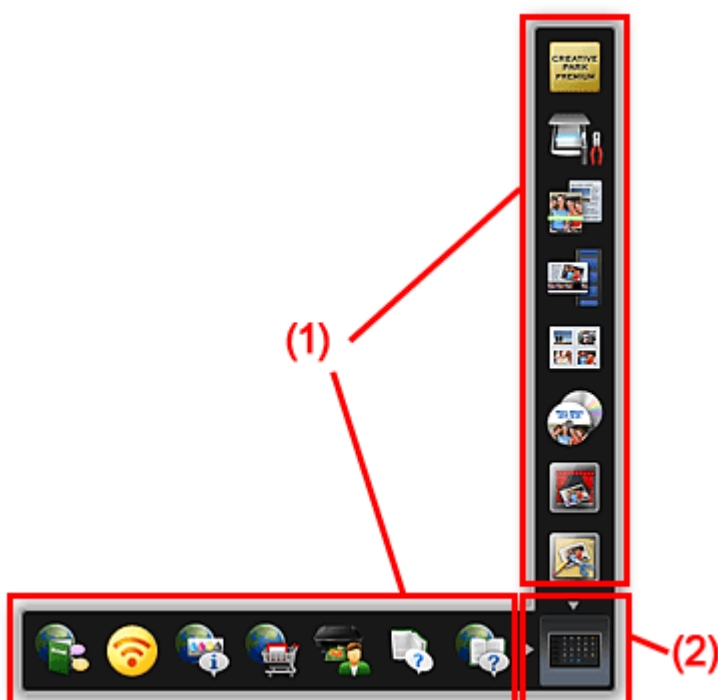
- [Меню «Быстрый доступ»](#)
- [Основное меню](#)

Экраны Quick Menu

- ▶ **Меню «Быстрый доступ»**
- ▶ **Основное меню**
- ▶ **Image Display**
 - Список вариантов рекомендаций
- ▶ **Значок области уведомлений**
 - Диалоговое окно «Настройка»

Меню «Быстрый доступ»

Можно запускать приложения, открывать руководства или переходить на веб-сайт Canon.



■ (1) [Панель значков](#)

■ (2) [Значок «Открыть основное меню»](#)

(1) Панель значков

Отображает значки сохраненных функций.

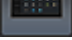
Наведите курсор на значок функции, чтобы просмотреть ее описание.

Щелкните значок функции, чтобы запустить приложение, открыть руководство или перейти на веб-сайт Canon.

(2) Значок «Открыть основное меню»

Щелкните, чтобы отобразить основное меню.


Щелкните стрелку, расположенную рядом со значком, чтобы отобразить или скрыть панель значков, примыкающую к стрелке.

Кроме того, можно щелкнуть правой кнопкой мыши значок  (Открыть основное меню), чтобы отобразить меню со следующими командами.


Открыть основное меню (Open Main Menu)

Открывает основное меню. Если основное меню уже открыто, оно отобразится на переднем плане.

Добавить значок запуска My Image Garden (Add Start My Image Garden Icon)

Установите флажок, чтобы отобразить значок  (Запуск My Image Garden) в меню «Быстрый доступ».

Добавить значок запуска Image Display (Add Start Image Display Icon)

Установите флажок, чтобы отобразить значок  (Запуск Image Display) в меню «Быстрый доступ».

Справка (Help)

Открытие данного Руководства.


Настройка... (Preference...)

Открывает [диалоговое окно Параметры \(Preferences\)](#).

Выйти из Quick Menu (Quit Quick Menu)

Выполняет выход из Quick Menu.

»»» Примечание.


- Если в Windows Vista используется боковая панель Windows, меню «Быстрый доступ» может отображаться за боковой панелью Windows и быть недоступным для управления с помощью мыши. В таком случае дважды щелкните значок  (Quick Menu) в области уведомлений рабочего стола, чтобы вывести меню «Быстрый доступ» на передний план. После этого рекомендуем переместить меню «Быстрый доступ» в другое место, где оно не будет пересекаться с боковой панелью Windows.

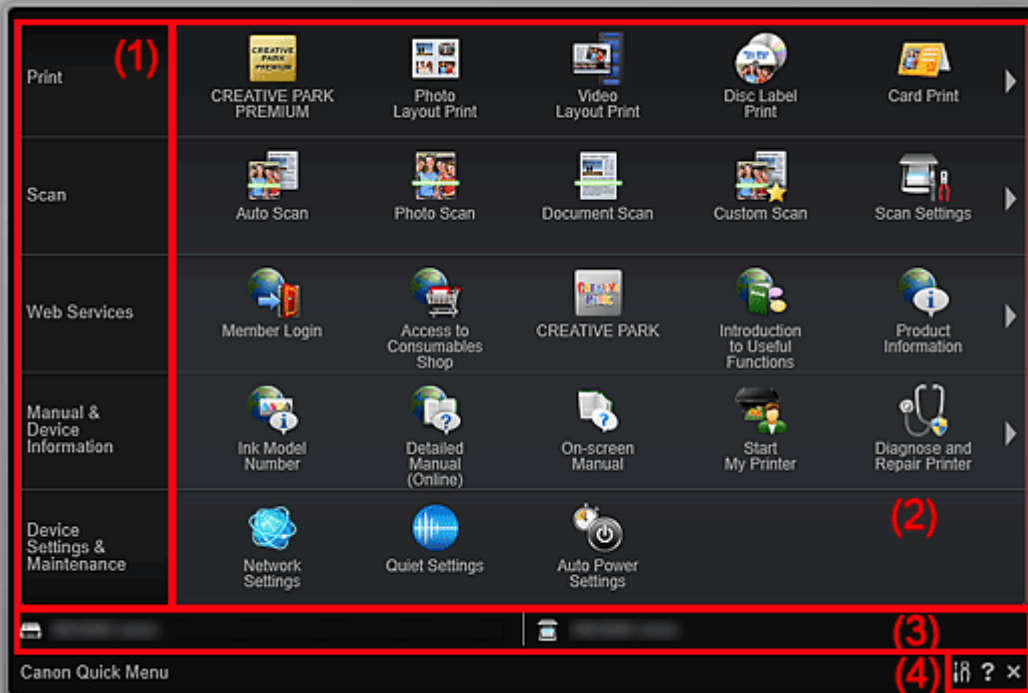
Связанные разделы

- [Операции меню «Быстрый доступ»](#)

Основное меню

На этом экране отображаются все функции, которые можно запустить из Quick Menu. Щелкните значок функции, чтобы запустить приложение, открыть руководство или перейти на веб-сайт Canon.

Чтобы открыть основное меню, в меню «Быстрый доступ» щелкните значок  (Открыть основное меню).





- [\(1\) Область меню категорий](#)
- [\(2\) Область значков функций](#)
- [\(3\) Область названий модели](#)
- [\(4\) Область кнопок](#)

(1) Область меню категорий

Отображает список функций, доступных в программе Quick Menu.

(2) Область значков функций

Отображает значки и названия функций, которые можно запустить из Quick Menu, отсортированные по категориям.

В каждой категории отображается до пяти значков функций. Если их шесть или больше, щелкните значок   (Назад/Далее), чтобы отобразить скрытые значки функций.

Наведите курсор на значок функции, чтобы просмотреть ее описание.

Если есть новая информация, отображается элемент **NEW**.

Кроме того, можно щелкнуть правой кнопкой мыши значок функции, чтобы отобразить меню со следующими командами.

Запуск (Start)

Запускает выбранное приложение, открывает руководство или веб-сайт Canon.

Добавить в меню «Быстрый доступ» (Add to Shortcut Menu)

Добавляет выбранную функцию в меню «Быстрый доступ».

(3) Область названий модели

Отображает название модели принтера или сканера, зарегистрированное в [диалоговом окне Параметры \(Preferences\)](#).

Формат отображения названия модели зависит от зарегистрированного принтера или сканера.

Щелкните, чтобы открыть [диалоговое окно Параметры \(Preferences\)](#).

(4) Область кнопок



(Диалоговое окно «Параметры»)

Открывает [диалоговое окно Параметры \(Preferences\)](#).



(Справка)

Открытие данного Руководства.

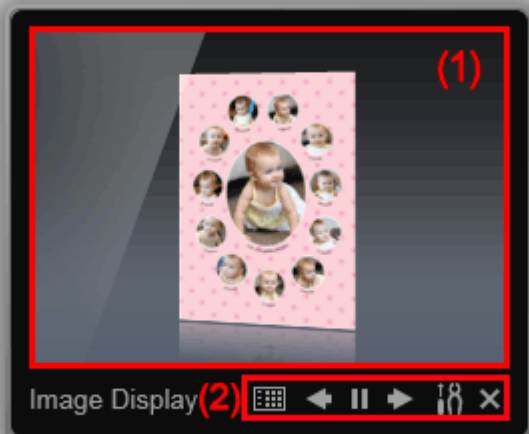


(Закреть)

Закрывает основное меню.

Image Display

Элементы, созданные автоматически с помощью функции вариантов рекомендаций программы My Image Garden, и изображения, сохраненные на компьютере, отображаются в виде показа слайдов.



- [\(1\) Область показа слайдов](#)
- [\(2\) Область кнопок](#)

(1) Область показа слайдов

Щелкните в области показа слайдов, чтобы запустить программу My Image Garden.


(2) Область кнопок



[\(Список вариантов рекомендаций\)](#)

Отображает список элементов, созданных с помощью функции вариантов рекомендаций.

»»» Примечание.

- При создании элемента и в некоторых других случаях значок  (Список вариантов рекомендаций) может быть недоступен.



(Назад/Далее)

Нажмите, чтобы отобразить предыдущий или следующий элемент или изображение.



(Воспроизведение/Пауза)

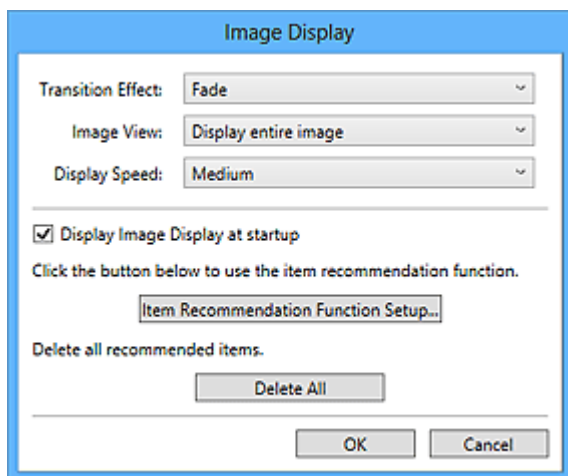
Воспроизводит или приостанавливает показ слайдов.



(Параметры)

Открывает следующее диалоговое окно.

Можно установить дополнительные параметры показа слайдов, параметры запуска или связи с программой My Image Garden.



Эффект перехода (Transition Effect)

Установите эффект перехода, который нужно применять при смене одного элемента или изображения другим во время показа слайдов.

Угасание (Fade)

Элементы или изображения появляются постепенно.

Сдвиг (Slide in)

Элементы или изображения появляются с одной стороны экрана.

Масштаб (Zoom)

Элементы или изображения увеличиваются при отображении.

Перемещение (Move)

Элементы или изображения перемещаются в случайном порядке во время отображения.

Просмотр изображения (Image View)

Установите режим просмотра элементов или изображений во время показа слайдов.

Можно выбрать **Отображение изображения полностью (Display entire image)** или **Отображение по короткой стороне изображения (Display based on short side of image)**.

»»» Примечание.

- Этот параметр выбрать нельзя, если выбран эффект перехода **Масштаб (Zoom)** или **Перемещение (Move)**.

Скорость отображения (Display Speed)

Установите скорость (длительность) перехода от одного элемента или изображения к другому во время показа слайдов.

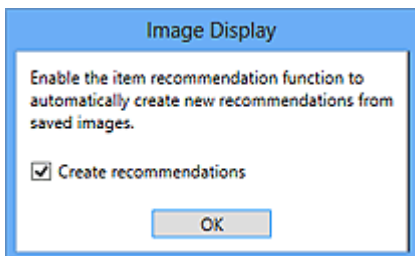
Можно выбрать **Быстро (Fast)**, **Умеренно (Medium)** или **Медленно (Slow)**.

Отображать Image Display при запуске (Display Image Display at startup)

Установите этот флажок, чтобы открывать режим Image Display во время запуска Quick Menu.

Настройка функции вариантов рекомендаций... (Item Recommendation Function Setup...)

Открывает следующее диалоговое окно.



Установите флажок **Создать рекомендации (Create recommendations)**, чтобы автоматически создавать элементы, например коллажи и календари, на основе информации и изображений, зарегистрированных в программе My Image Garden.

»»» Примечание.



- Если флажок **Создать рекомендации (Create recommendations)** установлен, а флажок **Отображать Image Display при запуске (Display Image Display at startup)** снят, режим Image Display будет запускаться один раз в неделю.

Удалить все (Delete All)

Удаляет все элементы, созданные с помощью функции вариантов рекомендаций.

Если нажать кнопку **Удалить все (Delete All)**, отобразится экран подтверждения; нажмите кнопку **Да (Yes)**.

»»» Примечание.


- Чтобы удалить рекомендованные элементы по одному, на экране «Список вариантов рекомендаций» нажмите кнопку  (Режим удаления), а затем на отобразившемся экране на эскизе элемента, который нужно удалить, нажмите значок  (Удалить). При удалении элемента изображение, на основе которого был создан элемент, не удаляется.

(Закрыть)


Закрывает режим Image Display.

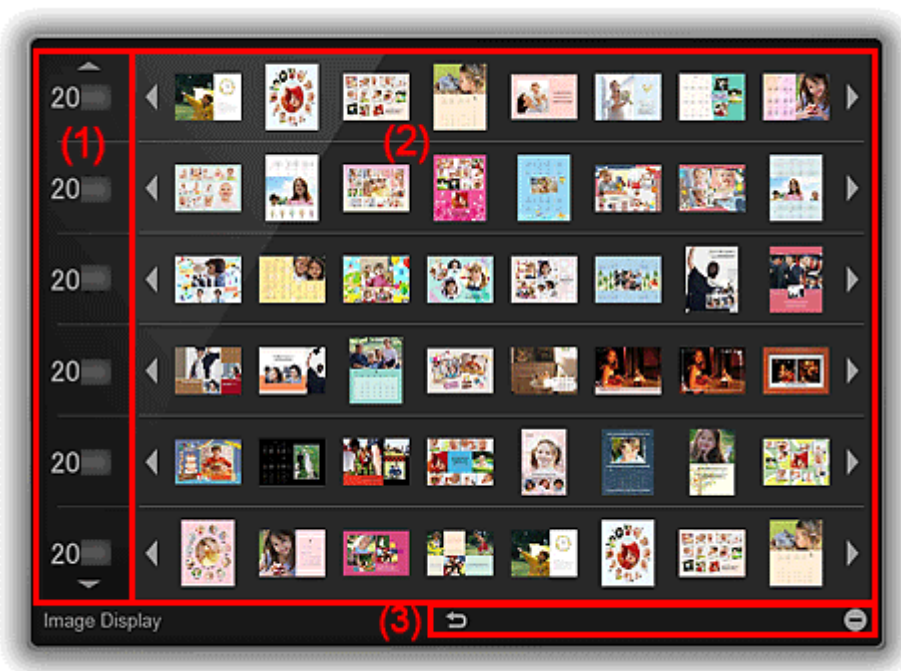
Список вариантов рекомендаций

Отображает список элементов, созданных с помощью функции вариантов рекомендаций. Элементы сортируются по году, начиная с даты создания последнего изображения, содержащегося в элементе, которая считается датой события.

Чтобы отобразить список вариантов рекомендаций, в режиме Image Display нажмите кнопку  (Список вариантов рекомендаций). Щелкните элемент, чтобы запустить программу My Image Garden.



Примечание.

- Если элементы отсутствуют, кнопка  (Список вариантов рекомендаций) недоступна.




- [\(1\) Область года события](#)
- [\(2\) Область отображения изображений](#)
- [\(3\) Область кнопок](#)

(1) Область года события

Отображает годы события. Чтобы отобразить следующий год, щелкните значок  (Стрелка вниз). Чтобы отобразить предыдущий год, щелкните значок  (Стрелка вверх).

(2) Область отображения изображений

Отображает элементы, отсортированные по году события. Элементы отображаются слева направо в хронологическом порядке.

Чтобы отобразить скрытые элементы, щелкните значок  (Назад/Далее).

Примечание.

- Наведите указатель мыши на элемент, чтобы увеличить его.

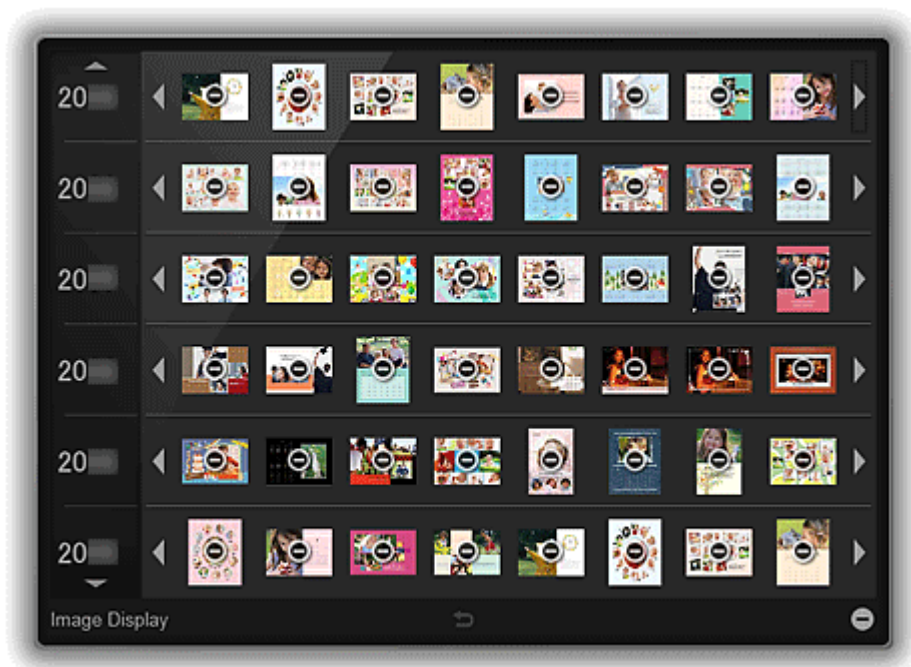
(3) Область кнопок

(Назад в Image Display)

Возвращает экран режима Image Display.

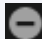

(Режим удаления)

Открывает экран для удаления элементов.




Чтобы удалить элемент, на его эскизе щелкните значок  (Удалить).

»»» Примечание.

- Вернуться к списку вариантов рекомендаций можно одним из указанных ниже способов.
 - Для удаления элементов нажмите кнопку  (Режим удаления) в нижней правой части экрана.
 - Щелкните в области за пределами элемента.
- При удалении элемента изображение, на основе которого был создан элемент, не удаляется.
- Кроме того, удалить все элементы можно с помощью диалогового окна, которое открывается нажатием кнопки  (Параметры) в режиме [Image Display](#).

Значок области уведомлений

Значок  (Quick Menu) в области уведомлений рабочего стола позволяет максимально использовать возможности программы Quick Menu.

Щелкните его правой кнопкой мыши, чтобы отобразить меню со следующими командами.

Запуск My Image Garden (Start My Image Garden)

Запускает программу My Image Garden, если она установлена.

Запуск Image Display (Start Image Display)

Открывает режим Image Display, если установлена программа My Image Garden.

Настройка... (Preference...)

Открывает [диалоговое окно Параметры \(Preferences\)](#).


О программе (About)

Открывает диалоговое окно **О программе Canon Quick Menu (About Canon Quick Menu)**.

Выйти из Quick Menu (Quit Quick Menu)

Выполняет выход из Quick Menu.




»»» Примечание.

- Чтобы отобразить меню «Быстрый доступ», дважды щелкните значок  (Quick Menu).

Диалоговое окно «Настройка»

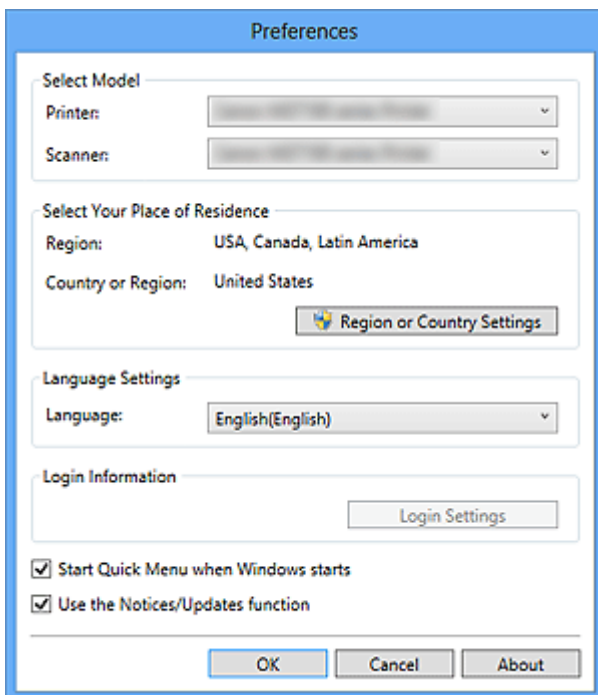
Можно зарегистрировать модель принтера или сканера, регион проживания, используемый язык и другую информацию.

Откройте диалоговое окно **Параметры (Preferences)**, выполнив одно из следующих действий.

- В меню «Быстрый доступ» щелкните правой кнопкой мыши значок  (Открыть основное меню), а затем в появившемся меню щелкните **Настройка... (Preference...)**.
- Щелкните  (Диалоговое окно настроек) в нижней части основного меню.
- Щелкните зарегистрированное название модели принтера/сканера, появившееся в области зарегистрированных названий моделей в основном меню.
- В области уведомлений рабочего стола щелкните правой кнопкой мыши значок  (Quick Menu), а затем в открывшемся меню выберите пункт **Настройка... (Preference...)**.

Примечание.

- Информация, указанная в диалоговом окне **Параметры (Preferences)**, может отправляться компании Canon во время перехода на веб-сайт с помощью программы Quick Menu.



Выбор модели (Select Model)


Принтер (Printer)

Отображает название модели принтера. Выберите необходимый принтер.

Щелкните  для отображения совместимых с Quick Menu принтеров, установленных на компьютере.

Сканер (Scanner)

Отображает название модели сканера. Выберите необходимый сканер.

Щелкните  для отображения списка совместимых с Quick Menu сканеров, установленных на компьютере.

»»» Примечание.

- Если в списке **Принтер (Printer)** выбрать multifunctionальный струйный принтер, тот же принтер будет автоматически выбран в списке **Сканер (Scanner)**.

Выбор региона проживания (Select Your Place of Residence)

Региональные параметры (Region or Country Settings)

Открывает диалоговое окно **Региональные параметры (Region or Country Settings)**, в котором можно указать значения параметров **Регион (Region)** и **Страна или регион (Country or Region)**.

»»» Примечание.

- В Windows 8, Windows 7 и Windows Vista может отобразиться диалоговое окно подтверждения или предупреждения. Такое диалоговое окно отображается, когда для выполнения задачи необходимы права администратора. Если выполнен вход в систему с использованием учетной записи администратора, следуйте указаниям на экране.
- Если нажать кнопку **ОК** в диалоговом окне **Региональные параметры (Region or Country Settings)**, изменения будут применены.

Языковые параметры (Language Settings)

Язык (Language)

Отображает используемый язык. Выберите необходимый язык.

Информация входа (Login Information)

Параметры входа (Login Settings)

Открывает диалоговое окно **Параметры входа (Login Settings)**. Можно сохранить **Адрес эл. Почты (Email address)** и **Пароль (Password)**, зарегистрированные с помощью CANON iIMAGE GATEWAY.

После сохранения значений параметров **Адрес эл. Почты (Email address)** и **Пароль (Password)** при следующем запуске CANON iIMAGE GATEWAY ваша информация входа будет автоматически отправляться с целью использования услуги или регистрации продукта.

»»» Примечание.



- Функция доступна только после завершения регистрации пользователя в CANON iIMAGE GATEWAY.

Запускать Quick Menu при запуске Windows (Start Quick Menu when Windows starts)

Установите этот флажок, чтобы автоматически запускать программу Quick Menu во время запуска Windows.

Использовать функцию «Уведомления/Обновления» (Use the Notices/Updates function)

Установите этот флажок, чтобы разрешить программе Quick Menu периодически получать доступ к веб-сайту Canon и автоматически проверять наличие обновлений. При наличии обновлений на

значках  (Уведомления) или  (Обновления) отображается элемент **NEW**. Щелкните значок, чтобы отобразить экран уведомлений, на котором можно просмотреть информацию об обновлении или загрузить его.

»»» Внимание!

- В целях использования этой функции компании Canon отправляется следующая информация: название продукта, информация об операционной системе, регионе проживания и используемом языке, а также сообщение о вашей согласии периодически

получать информацию.

Если установить этот флажок, может отобразиться экран подтверждения. Ознакомьтесь с его содержанием и, если вы согласны, нажмите кнопку **Принимаю (I Agree)**. Если вы не согласны, вы не сможете использовать эту функцию.

ОК

Применяет параметры и закрывает диалоговое окно **Параметры (Preferences)**.

Отмена (Cancel)

Закрывает диалоговое окно **Параметры (Preferences)** без сохранения параметров.

О программе (About)

Открывает диалоговое окно **О программе Canon Quick Menu (About Canon Quick Menu)**.

Устранение неполадок

Принтер или сканер не отображается в списке

Принтеры и сканеры не отображаются в списке **Выбор модели (Select Model)** [диалогового окна Параметры \(Preferences\)](#) в следующих случаях.


- На компьютере не установлен драйвер сканера или принтера, поддерживающий программу Quick Menu.
- Установка драйвера принтера или сканера не завершена.

Если ни один из указанных выше случаев не отмечается, снова откройте [диалоговое окно Параметры \(Preferences\)](#).

»»» Примечание.

- Подробнее о процедуре установки драйвера принтера или сканера см. в руководстве для своего принтера или сканера.
- Установка драйвера принтера или сканера может быть не завершена в следующих случаях.
 - Принтер или сканер не был подключен к компьютеру во время установки драйвера.
 - Принтер или сканер был выключен во время установки драйвера.

Меню «Быстрый доступ» скрыто


Если в Windows Vista используется боковая панель Windows, меню «Быстрый доступ» может отображаться за боковой панелью Windows и быть недоступным для управления с помощью мыши. В таком случае дважды щелкните значок  (Quick Menu) в области уведомлений рабочего стола, чтобы вывести меню «Быстрый доступ» на передний план.

После этого рекомендуем переместить меню «Быстрый доступ» в другое место, где оно не будет пересекаться с боковой панелью Windows.

Порядок проверки версии — Quick Menu —

Версию Quick Menu можно проверить, выполнив следующие действия.

1. Запустите программу Quick Menu.

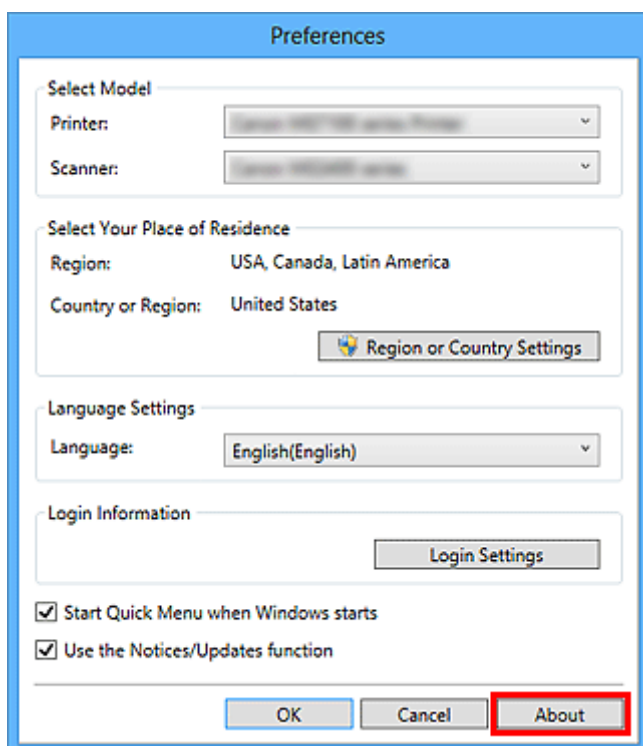
2. Щелкните правой кнопкой мыши  (Открыть основное меню) в меню «Быстрый доступ», затем щелкните **Настройка... (Preference...)** в появившемся меню.

Щелкните  (Диалоговое окно настроек) в нижней части основного меню.

Щелкните зарегистрированное название модели принтера/сканера, появившееся в области зарегистрированных названий моделей в основном меню.

Откроется диалоговое окно **Параметры (Preferences)**.

3. Щелкните **О программе (About)**.



Отображается информация о версии.

