

# BRAUN

## Series 3

390 cc



Type 5735



## Braun Infolines

English	6, 9
Français	10, 13
Polski	14, 17
Český	19, 22
Slovenský	23, 26
Magyar	27, 30
Hrvatski	31, 34
Slovenski	35, 38
Türkçe	39
Русский	43, 47
Українська	49, 53
عربي	58, 54

GB

**0800 783 70 10**

IRL

**1 800 509 448**

F

**0810 309 780**

B

**0 800 14 592**

PL

**0 801 127 286**  
**0 801 1 BRAUN**

CZ

**221 804 335**

TR

**0 212 473 75 85**

RUS

**+7 495 258 62 70**

UA

**+38 044 428 65 05**

HK

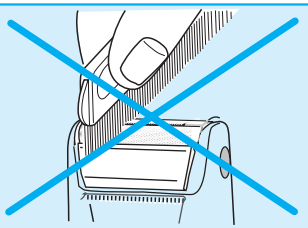
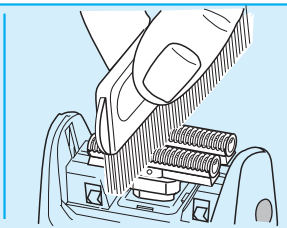
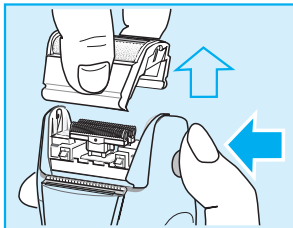
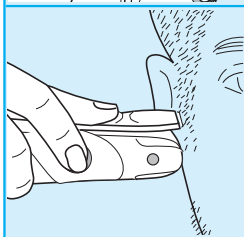
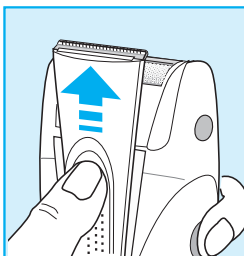
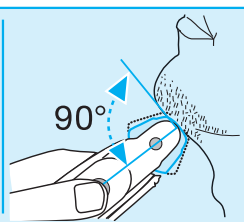
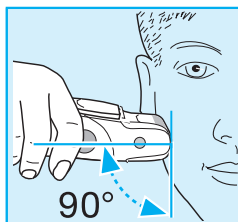
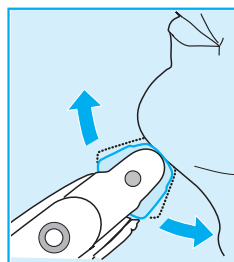
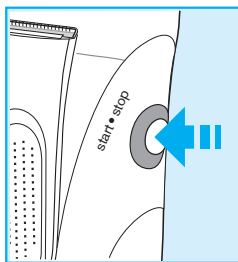
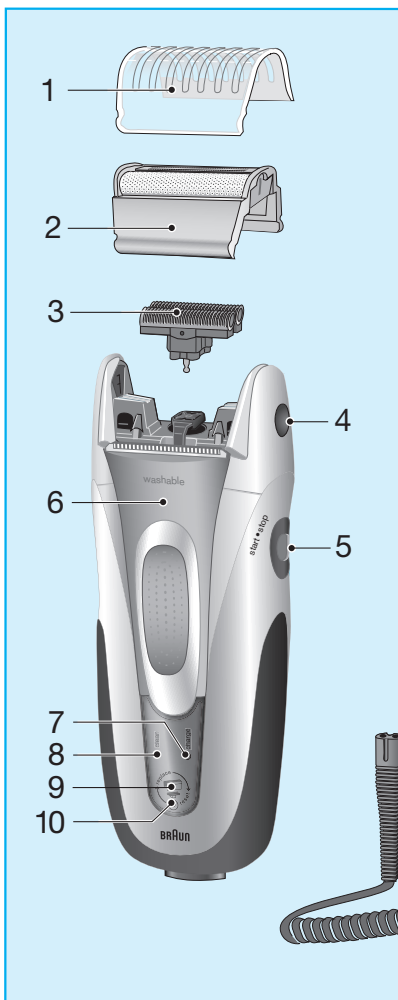
**852-25249377**  
(Audio Supplies Company Ltd.)

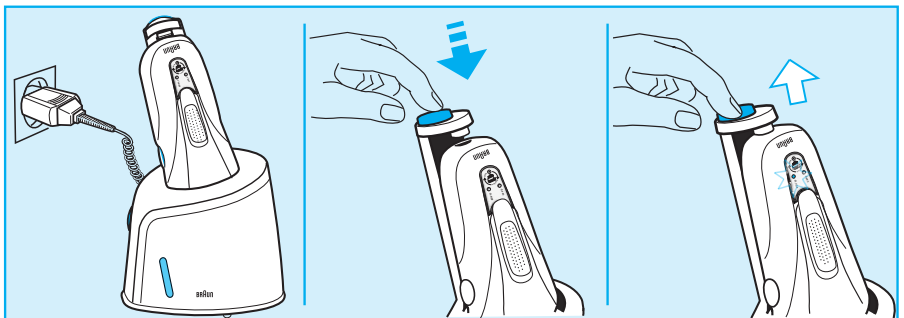
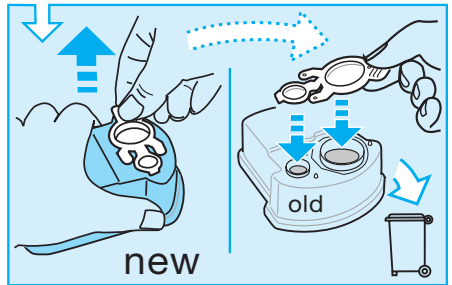
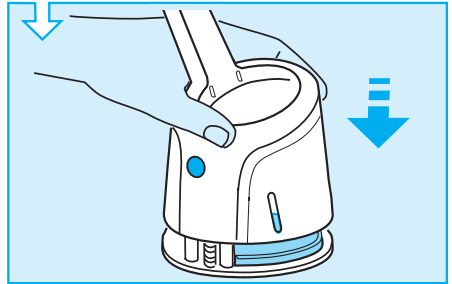
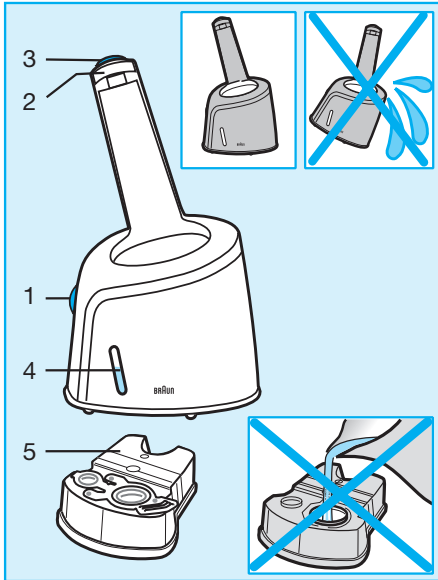
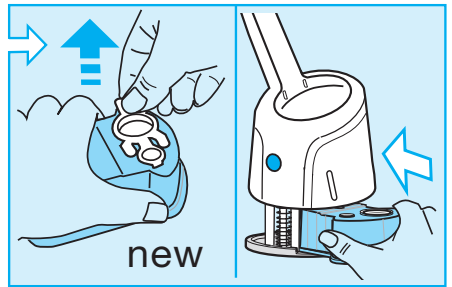
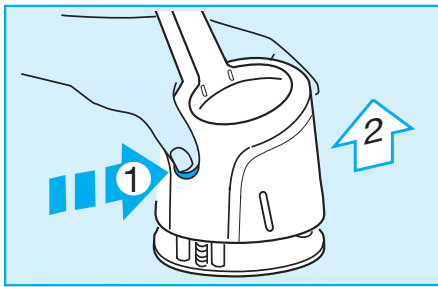
### Internet:

[www.braun.com](http://www.braun.com)

[www.service.braun.com](http://www.service.braun.com)

Braun GmbH  
Frankfurter Straße 145  
61476 Kronberg/Germany





# Русский

Наши изделия созданы в соответствии с высочайшими стандартами качества, функциональности и дизайна.

Мы надеемся, что Вы будете довольны своей новой бритвой от фирмы Braun.

## Предупреждение

Ваша бритва комплектуется шнуром с вмонтированным безопасным блоком питания сверхнизкого напряжения. Во избежание поражения электрическим током запрещается заменять или модифицировать любые части бритвенной системы.

## Описание

- 1 Защитный колпачок для бреющей сетки
- 2 Бреющая сетка
- 3 Режущий блок
- 4 Кнопка сброса
- 5 Переключатель включить-выключить («start/stop»)
- 6 Триммер для длинных волос
- 7 Индикатор зарядки аккумулятора (зеленый)
- 8 Индикатор чистки бритвы (желтый)
- 9 Индикатор замены сетки и режущего блока
- 10 Кнопка сброса
- 11 Шнур питания

## Зарядка бритвы

Оптимальный диапазон температуры воздуха для зарядки бритвы от 15 до 35 °C.

- При первой зарядке: с помощью шнура питания подключите бритву к электросети. Сама бритва при этом должна быть выключена. Процесс первичной подзарядки бритвы должен занимать не менее 4-х часов.
- Зеленый индикатор мигает во время процесса подзарядки бритвы. Когда батарея полностью заряжена, зеленый индикатор горит постоянно.
- Полной зарядки аккумулятора хватает на 50 минут работы бритвы без подключения к электросети в зависимости от густоты щетины.

- Полностью зарядив бритву в первый раз, вы можете бриться без подключения к электросети. При регулярном использовании бритвы, бритва будет заряжаться автоматически после каждой чистки в автоматическом устройстве чистки и подзарядки Clean&Renew™ (см. отдельную инструкцию).
- Максимальной емкости аккумулятор достигнет только после нескольких циклов зарядки/разрядки.
- Время подзарядки в автоматическом устройстве чистки и подзарядки Clean&Renew™: 8 часов
- Время подзарядки с помощью шнура питания: 1 час.
- Если бритва полностью разряжена, вы можете использовать ее, подключив к электросети через шнур питания.

## Бритье

Включите бритву, нажав на переключатель включить-выключить («start»): Плавающая бреющая головка автоматически следует контуром Вашего лица.

## Триммер

Триммер для длинных волос подравнивает бакенбарды и придает желаемую форму усам.

## Рекомендации для чистого бритья

- Мы рекомендуем бриться до умывания, т.к. бритье сухой кожи дает лучший результат.
- Держите бритву под прямым углом (90°) к коже. Натяните кожу и перемещайте бритву в направлении против роста волос.
- Для поддержания 100% эффективности работы бритвы необходимо регулярно производить замену бреющей сетки и режущего блока. Замену рекомендуется производить при включении индикатора замены сетки и режущего блока (9) или по мере износа, но не реже, чем каждые 18 месяцев.

## Поддержание эффективности работы бритвы


### Индикатор чистки

Бритву следует очищать после каждого сеанса бритья, используя автоматическое устройство чистки и подзарядки Clean&Renew™, или в случае, когда индикатор чистки бритвы горит желтым цветом. Если чистка бритвы не произведена, через некоторое время индикатор погаснет, и счетчик перезагрузится. В течение процесса чистки бритвы в автоматическом устройстве чистки и подзарядки Clean&Renew™, индикатор чистки бритвы будет гореть желтым цветом и погаснет примерно через 4 часа, когда процесс чистки закончится.

### Автоматическая чистка

Бритва, помещенная в автоматическое устройство чистки и подзарядки Clean&Renew™, очищается автоматически (см. отдельную инструкцию). Ручная чистка бритвы рекомендуется только в случае, если автоматическое устройство чистки и подзарядки Clean&Renew™ не доступно, например, по время путешествий.

### Ручная чистка

 Возможна чистка данного изделия под струей воды.

Внимание: отсоедините бритву от источника электроэнергии перед чисткой под струей воды.

Регулярная чистка обеспечивает лучшее качество работы бритвы и более чистое бритье. Чистка бритвы под струей воды – это удобный и быстрый способ чистки бреющей головки после каждого использования:

- Включите бритву (без подключения к сети) и промойте бреющую головку под струей горячей воды. Также можно использовать мыло на натуральной

основе при условии, что оно не содержит твердых частиц или абразивных смесей. Смойте остатки пены и включите бритву на несколько секунд.

- Выключите бритву и нажмите кнопку снятия бреющей сетки. Снимите сетку и достаньте режущий блок. Дайте снятым деталям просохнуть.

В качестве альтернативы, Вы можете чистить бритву щеточкой, входящей в комплект:

- Выключите бритву. Нажмите на кнопку снятия бреющей сетки и снимите сетку бритвы.
- С помощью щеточки очистите режущий и внутреннюю поверхность рабочей головки бритвы. При этом не очищайте сетку бритвы щеточкой, поскольку это может ее повредить.

### Индикатор замены сетки и режущего блока/кнопка сброса («reset»)

Для поддержания 100% эффективности работы бритвы необходимо регулярно производить замену бреющей сетки и режущего блока. Замену рекомендуется производить при включении индикатора замены сетки и режущего блока (9) или по мере износа, но не реже, чем каждые 18 месяцев.

Производите замену бреющей сетки и режущего блока одновременно для поддержания высокого качества бритья и снижения вероятности раздражения кожи (бреющая сетка (2) и режущий блок (3): 31S).

Индикатор замены сетки и режущего блока будет напоминать Вам в течение последующих 7 сеансов бритья о необходимости замены сетки и режущего блока. После этого показания дисплея бритвы будут автоматически сброшены. После замены сетки и режущего блока, используя шариковую ручку, нажмите на кнопку сброса (10) и удерживайте ее не менее 3 секунд для сброса счетчика. При этом индикатор замены сетки и режущего блока мигает и выключается

после окончания сброса. Ручной сброс можно произвести в любое время.

### Уход за аккумулятором

Для поддержания максимальной емкости аккумулятора, бритву необходимо полностью разряжать (путем обычного использования) примерно один раз в 6 месяцев. После этого полностью зарядите бритву. Не подвергайте бритву воздействию температуры свыше 50 °C в течение длительного времени

## Автоматическое устройство чистки и подзарядки Clean&Renew™

Автоматическое устройство чистки и подзарядки Clean&Renew™ было разработано для чистки, подзарядки и хранения Вашей бритвы. Пользуйтесь автоматическим устройством чистки и подзарядки Clean&Renew™ ежедневно для чистки Вашей бритвы.

В течение процесса автоматической чистки бритвы, бритва включается и выключается в определенные моменты времени для достижения наилучшего результата. Специальная очищающая жидкость содержит небольшое количество масел, которые смазывают режущие части бритвы в процессе чистки.

### Важная информация:

- Используйте только оригинальный шнур питания.
- Во избежание утечки чистящей жидкости размещайте автоматическое устройство чистки и подзарядки Clean&Renew™ на плоской и устойчивой поверхности. Не допускайте опрокидывания, резкого перемещения или транспортировки автоматического устройства чистки и подзарядки Clean&Renew™ при установленном чистящем картридже.

- В автоматическом устройстве чистки и подзарядки Clean&Renew™ находится легковоспламеняющаяся жидкость. Держите его вдали от источников возгорания. Не подвергайте воздействию прямых солнечных лучей. Курение вблизи автоматического устройства чистки и подзарядки Clean&Renew™ запрещено. Держите его в недоступном для детей месте. Не заправляйте картридж. Используйте только оригинальный сменный картридж Braun.
- Когда производите процесс чистки бритвы, защитный колпачок для бреющей сетки должен быть снят.



## Описание

- 1 Кнопка замены очищающего картриджа
- 2 Контактная дуга
- 3 Кнопка старт/извлечение
- 4 Индикатор замены чистящего картриджа
- 5 Чистящий картридж

## Перед использованием автоматического устройства чистки и подзарядки Clean&Renew™

### Установка чистящего картриджа

- Нажмите Кнопку замены очищающего картриджа (1) для открытия устройства
- Вертикально установите картридж на плоской, устойчивой поверхности (например, стол). Аккуратно удалите заглушку картриджа.
- Вставьте картридж как можно глубже в базу устройства, осторожно закройте устройство нажатием до фиксации.

### Замена чистящего картриджа

После нажатия на кнопку замены картриджа подождите несколько секунд,

перед тем, как удалить использованный картридж.

Не выбрасывайте использованный картридж, не обеспечив его герметичность, используя крышку нового картриджа, поскольку использованный картридж содержит загрязненный чистящий раствор.

Использованный картридж может быть утилизирован вместе с бытовыми отходами.

## Порядок работы автоматического устройства чистки и подзарядки Clean&Renew™

- Подсоедините автоматическое устройство чистки и подзарядки Clean&Renew™ с помощью электрошнура к сети электропитания. Специальный паз для розетки на обратной стороне устройства может регулировать свободное пространство. После окончания сеанса бритья отключите бритву и поместите ее нижней частью корпуса вверх и фронтальной частью наружу в устройство.
- Нажмите кнопку **старт/извлечение** установив и зафиксировав бритву в устройстве.
- Начнется процесс чистки. Индикатор желтого цвета будет гореть в течение всего процесса (примерно 5 минут чистки и 4 часа сушки).
- Не прерывайте программу до ее окончания, т.к. на этой стадии бритва еще не высохла и пользоваться ею не следует. Если все же необходимо прервать программу, нажмите кнопку (3).
- Когда программа чистки окончена, индикатор желтого цвета перестает гореть, что означает готовность бритвы к использованию. Для извлечения

бритвы нажмите на кнопку **старт/извлечение**.

- Количество чистящего раствора в картридже достаточно для 30 процедур чистки бритвы. Когда индикатор замены чистящего картриджа достигает отметки «**tip**», чистящего средства в картридже остается на 5 процедур чистки. Затем картридж следует менять примерно один раз в месяц.
- Спиртовая основа чистящего раствора подвержена постепенному испарению при открытом картридже. Если не пользоваться устройством ежедневно, картридж необходимо заменить через 8 дней.
- Регулярно протирайте устройство влажной тряпочкой, особенно место размещения бритвы.

Содержание может быть изменено без предварительного уведомления.



**Изделие использовать по назначению в соответствии с инструкцией по эксплуатации**

Аккумуляторная и сетевая бритва Series 3 390cs

Тип 5735

Сделано в Германии,

БРАУН Гмбх, Braun GmbH,

Waldstr. 9, 74731 Walldürn, Germany.

Изделие использовать по назначению в

Соответствии с инструкцией по

эксплуатации

Служба потребителей: Проктер энд Гэмбл,

Россия,

123317, Москва, Краснопресненская

наб., 18.

Телефон горячей линии: 8 800 200 20 20

(звонок по России бесплатный)

### Гарантийные обязательства фирмы BRAUN

Для всех изделий мы даем гарантию на два года, начиная с момента приобретения изделия.

В течение гарантийного периода мы бесплатно устраним путем ремонта, замены деталей или замены всего изделия любые заводские дефекты, вызванные недостаточным качеством материалов или сборки.

В случае невозможности ремонта в гарантийный период изделие может быть заменено на новое или аналогичное в соответствии с Законом о защите прав потребителей.

Гарантия обретает силу только если дата покупки подтверждается печатью и подписью дилера (магазина) на последней странице оригинальной инструкции по эксплуатации BRAUN, которая является гарантийным талоном.

Эта гарантия действительна в *любой* стране в которую это изделие поставляется фирмой BRAUN или назначенным дистрибьютором и где никакие ограничения по импорту или другие правовые положения не препятствуют предоставлению гарантийного обслуживания.

Осуществление гарантийного обслуживания не влияет на дату истечения срока гарантии. Гарантия на замененные части истекает в момент истечения гарантии на данное изделие.

Гарантия не покрывает повреждения, вызванные неправильным использованием (см. также список ниже) нормальный износ деталей (например, сетки и режущего блока) в процессе эксплуатации изделия.

Эта гарантия терять силу если ремонт производился не уполномоченным на то лицом и если использованы не оригинальные детали фирмы BRAUN.

В случае предъявления рекламации по условиям данной гарантии, передайте изделие целиком вместе с гарантийным талоном в любой из центров сервисного обслуживания фирмы BRAUN.

Все другие требования, включая требования возмещения убытков, исключаются, если наша ответственность не установлена в законном порядке.

Рекламации, связанные с коммерческим контрактом с продавцом не попадают под эту гарантию.

В соответствии с законом РФ № 2300-1 от 7.02.1992 г. «О защите прав потребителей» и принятым дополнением к закону РФ от 9.01.1996 г. «О внесении изменений» и дополнений в закон «О защите прав потребителей» и «Кодекс РСФСР об административных правонарушениях», фирма BRAUN устанавливает срок службы на свои изделия равным двум годам с момента приобретения или с момента производства, если дату продажи установить невозможно.

Изделия фирмы BRAUN изготовлены в соответствии с высокими требованиями европейского качества. При бережном использовании и при соблюдении правил по эксплуатации, приобретенное Вами изделие фирмы BRAUN, может иметь значительно больший срок службы, чем срок установленный в соответствии с Российским законом.

### **Случаи, на которые гарантия не распространяется:**

- дефекты, вызванные форс-мажорными обстоятельствами;
- использование в профессиональных целях;
- нарушение требований инструкции по эксплуатации;
- неправильная установка напряжения питающей сети (если это требуется);
- внесение технических изменений;
- механические повреждения;
- повреждения по вине животных, грызунов и насекомых (в том числе случаи нахождения грызунов и насекомых внутри приборов);
- для приборов, работающих от батареек, – работа с неподходящими или истощенными батарейками, любые повреждения, вызванные истощенными или текущими батарейками (советуем

пользоваться только предохраненными от вытекания батарейками);  
–для бритв – смятая или порванная сетка.

Внимание! Оригинальный Гарантийный Талон подлежит изъятию при обращении в сервисный центр для гарантийного ремонта. После проведения ремонта Гарантийным Талоном будет являться заполненный оригинал Листа выполнения ремонта со штампом сервисного центра и подписанный потребителем по получении изделия из ремонта. Требуйте проставления даты возврата из ремонта, срок гарантии продлевается на время нахождения изделия в сервисном центре. В случае возникновения сложностей с выполнением гарантийного или послегарантийного обслуживания просьба сообщать об этом в Информационную Службу Сервиса фирмы BRAUN по телефону +7 495 258 62 70.