

BRAUN

cruZer³

2876 • 2874



Type 5733

www.braun.com/register



Braun Infoline

English	6, 47
Français	9, 47
Polski	12, 48
Český	15, 49
Slovenský	18, 49
Hrvatski	21, 50
Slovenski	24, 50
Magyar	27, 51
Türkçe	30,
Русский	33, 51
Українська	37, 53
عربي	46, 41

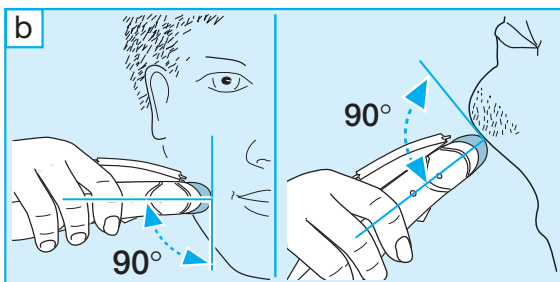
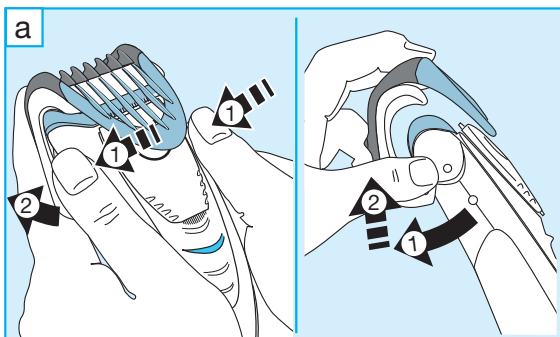
GB Helpline
Should you require any further assistance please call Braun (UK) Consumer Relations on **0800 783 70 10**

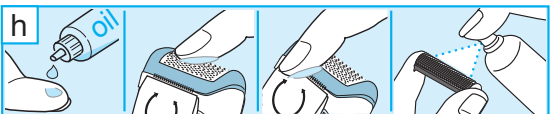
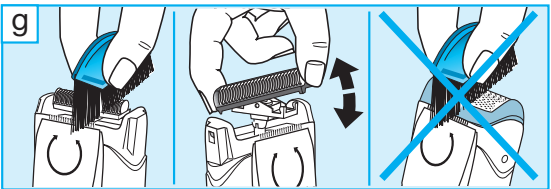
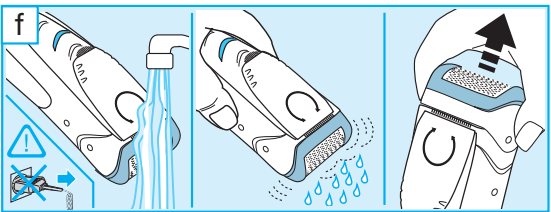
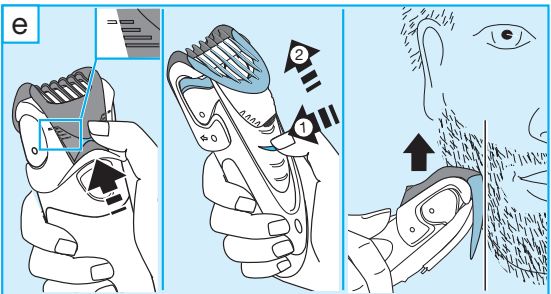
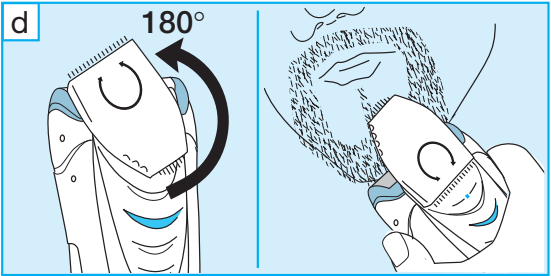
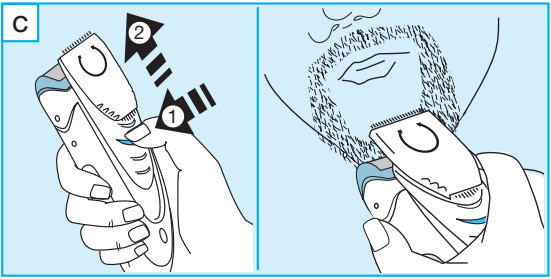
IRL Helpline
1 800 509 448

TR Müşteri Hizmetleri Merkezi:
0212 - 473 75 85

RUS Если у Вас есть вопросы по поводу данного продукта, звоните **(095) 258 62 70**

Braun GmbH
Frankfurter Straße 145
61476 Kronberg/Germany





English

Our products are designed to meet the highest standards of quality, functionality and design. We hope you entirely enjoy your new Braun shaver.

Warning

Your shaver is provided with a special cord set with an integrated Safety Extra Low Voltage power supply. Do not exchange or manipulate any part of it. Otherwise there is risk of electric shock.

For usage in other body areas, please make sure that the skin is stretched.

For hygienic reasons, do not share this appliance with other persons.

Description

- 1 Foil protection cap
- 2 Shaver foil
- 3 Cutter block
- 4 Styler
- 4a Wide shaper (28 mm)
- 4b Narrow shaper (14 mm)
- 5 Charging light
- 6 On/off switch
- 7 Trimming attachment
- 8 Beard length setting
- 9 Special cord set
- 10 Charging stand

Charging

The best environmental temperature for charging is between 15 °C and 35 °C.

- Using the special cord set, connect the shaver to an electrical outlet with the motor switched off.
- When charging for the first time, leave the shaver to charge continuously for 4 hours. The green charging light (5) shows that the shaver is being charged. When the battery is fully charged, the charging light intermittently blinks on and off. This indicates that the battery maintains its full capacity.
- A full charge provides 30 minutes of cordless shaving time depending on your beard growth.
- Once the shaver is completely charged, discharge the shaver through normal use. Then recharge to full capacity. Subsequent charges will take about 1 hour.
- Maximum battery capacity will only be reached after several charging/discharging cycles.
- If the rechargeable batteries are discharged, you may also shave by connecting the shaver to an electrical outlet via the special cord set.

Shaving

First, remove the trimming attachment: Using your thumbs, press against the side clips of the trimming attachment so that they swing off in the direction of the arrows (a).

Activate the on/off switch (6). The floating foil frame automatically adapts to your skin surface for a close, smooth shave.

For pre-shaving after a few days of not having shaved, use the wide shaper (4a) to pre-cut long hairs. For a close, smooth shave, finish with the foil.

Tips for the perfect shave

- We recommend that you shave before washing, as the skin tends to be slightly swollen after washing.
- Hold the shaver at right angles (90°) to the skin (b). Stretch the skin and shave against the direction of beard growth.
- To maintain 100% shaving performance, replace your foil and cutter block at least every 18 months or when worn.

Using the styler

- The wide shaper (4a) evenly cuts and trims larger areas (c): Ideal for shaping sideburns, moustaches and partial short beards. Press the blue rib to push out the styler (4).
- The narrow shaper (4b) precisely defines lines and edges (d): Ideal for precise contouring. To use the narrow shaper, push out the styler and turn it 180°.
- Frequent use of the styler may reduce the battery capacity.

Using the trimming attachment

- The trimming attachment (7) is ideal for beard trimming and keeping it at a constant length.
- Place the trimming attachment onto the shaver foil (2) and press it against the shaver housing until it snaps into place with a click.
- Press the beard length selector (8) (e) and slide it up in order to set the desired beard length (length settings from top to bottom 1.2 mm, 2.8 mm, 4.4 mm, 6 mm). Push out the styler (4).
- Activate the on/off switch and trim against hair growth by guiding the transparent comb part over the skin.
- After use, pull back the styler. Remove the trimming attachment (a).

Cleaning



This appliance is suitable for cleaning under an open water tap.

Warning: Detach the hand-held part from the power supply before cleaning it in water.

Regular cleaning ensures better shaving performance. Rinsing the shaving head after each shave under running water is an easy and fast way to keep it clean:

- Switch the shaver on (cordless) and rinse the shaving head under hot running water (f). A natural based soap may also be used provided it contains no particles or

abrasive substances. Rinse off all foam and let the shaver run for a few more seconds.

- Next, switch off the shaver, remove the shaver foil and the cutter block. Then leave the disassembled shaving parts to dry.
- If you regularly clean the shaver under water, then once a week apply a drop of light machine oil onto the long hair trimmer and shaver foil.

Alternatively, you may clean the shaver using the brush provided (g):

- Switch off the shaver. Remove the shaver foil.
- Using the brush, clean the cutter block and the inner area of the shaver head. However, do not clean the shaver foil with the brush as this may damage the foil.

Keeping your shaver in top shape

About every four weeks, clean the cutter block with Braun cleaning agents.

Replacing the shaving parts

To maintain 100% shaving performance, replace your foil and cutter block at least every 18 months or when worn. Change both parts at the same time for a closer shave with less skin irritation.

(Shaver foil and cutter block: 2000 series)

Preserving the batteries

In order to maintain the optimum capacity of the rechargeable batteries, the shaver has to be fully discharged (by shaving) every 6 months approximately. Then recharge the shaver to full capacity. Do not expose the shaver to temperatures higher than 50 °C for extended periods of time.

Environmental notice

This product contains rechargeable batteries. In the interest of protecting the environment, please do not dispose of the product in the household waste at the end of its useful life. Disposal can take place at a Braun Service Centre or at appropriate collection points provided in your country.



Subject to change without notice.

This product conforms to the European Directives EMC 89/336/EEC and Low Voltage 73/23/EEC.



For electric specifications, see printing on the special cord set.

Français

Nos produits sont conçus pour satisfaire aux plus hautes exigences en matière de qualité, fonctionnalité et design. Nous espérons que vous serez pleinement satisfait de votre nouveau rasoir Braun.

Attention

Votre rasoir est fourni avec un adaptateur basse tension. Par conséquent, vous ne devez modifier ou manipuler aucun de ses composants afin d'éviter tout risque d'électrocution. Pour une utilisation sur des autres parties du corps, assurez-vous que votre peau soit tendue. Pour des raisons d'hygiène, ne partager pas ce produit avec d'autres personnes.

Description

- 1 Capot de protection de la grille
- 2 Grille de rasage
- 3 Bloc-couteaux
- 4 Tondeuse
- 4a Tondeuse large (28 mm)
- 4b Tondeuse étroite (14 mm)
- 5 Témoin lumineux de charge
- 6 Interrupteur marche/arrêt
- 7 Sabot
- 8 Sélecteur de longueur
- 9 Cordon d'alimentation
- 10 Chargeur sur pied

Mise en charge du rasoir

La température environnante idéale pour la mise en charge doit être comprise entre 15 °C et 35 °C.

- A l'aide du cordon d'alimentation, branchez le rasoir arrêté à une prise de courant.
- Lors de la première mise en charge, laissez le rasoir charger en continu pendant 4 heures. Le témoin lumineux de charge (5) s'allume, indiquant que le rasoir est en train de charger. Quand la batterie est complètement rechargée, le témoin de charge se met alors à clignoter.
- Une pleine charge procure environ 30 min de rasage sans fil. Cette durée varie toutefois selon votre type de barbe.
- Une fois le rasoir complètement rechargé, utilisez-le sans fil jusqu'à ce qu'il soit complètement déchargé. Puis rechargez-le à nouveau complètement. Les mises en charge suivantes prendront environ 1 heure.
- La capacité maximum de la batterie ne sera atteinte qu'après plusieurs cycles de charge/décharge.
- Si la batterie est complètement déchargée, vous pouvez vous raser en branchant le rasoir directement sur le secteur à l'aide du cordon d'alimentation.

Rasage

Retirez le sabot (a) de la façon suivante : Avec vos 2 pouces, poussez les 2 clips du sabot dans la direction des flèches afin de le dégrafer.

Appuyez sur l'interrupteur de mise en marche (6). La grille flottante s'adapte à votre peau pour un rasage doux et précis.

Si vous ne vous êtes pas rasé depuis plusieurs jours, utilisez la tondeuse (4a) pour raccourcir les poils longs au préalable. Rasez vous normalement avec la grille pour un rasage doux et précis.

Les astuces pour un rasage parfait

- Nous vous recommandons de vous raser avant de vous laver le visage car la peau a tendance à légèrement gonfler lorsqu'elle est humide.
- Tenez le rasoir perpendiculairement (90°) à la peau. Tendez votre peau et rasez vous dans le sens contraire de la pousse du poil.
- Pour conserver 100% de la performance de votre rasoir, remplacez la grille et le bloc-couteaux tous les 18 mois ou lorsqu'ils sont usés.

Utilisation de la tondeuse

- La tondeuse large (4a) permet d'égaliser et de tailler les poils sur les zones les plus larges : Elle est idéale pour tailler les pattes, les moustaches et la barbe. Appuyez sur le bouton bleu pour faire coulisser la tondeuse (4) vers le haut.
- La tondeuse étroite (4b) est idéale pour délimiter précisément les contours de la barbe. Pour utiliser la tondeuse étroite, faites-la coulisser puis tournez de 180° (d).
- L'utilisation fréquente de la tondeuse réduit d'autant l'autonomie de la batterie.

Utilisation du sabot

- Le sabot (7) est idéal pour tailler la barbe et conserver une longueur constante de votre barbe.
- Placez le sabot sur la grille du rasoir (2) et l'appliquez sur le corps du rasoir jusqu'à entendre un « clic » pour l'agrafer.
- Sélectionnez la hauteur de coupe souhaitée en appuyant sur le bouton bleu du curseur (8) pour le monter ou le descendre (hauteurs de coupe dans l'ordre croissant : 1,2 mm, 2,8 mm, 4,4 mm, 6 mm). Puis faites glisser la tondeuse (4).
- Mettez en marche et taillez la barbe dans le sens opposé de la pousse du poil en maintenant le peigne transparent contre la peau.
- Après utilisation, replacez la tondeuse vers le bas et enlevez le sabot (a).

Nettoyage



L'appareil est nettoyable sous l'eau courante.
Attention : Débrancher l'appareil de la prise de courant avant de le nettoyer sous l'eau.

Un nettoyage régulier assure une meilleure performance de rasage. Le nettoyage de la tête du rasoir à l'eau courante après chaque rasage est un moyen efficace et rapide pour le garder propre :

- Mettez en marche le rasoir (sans le fil) et rincez la tête du rasoir sous l'eau chaude (f). Vous pouvez utiliser un peu de savon doux naturel qui ne contient ni particules ni substance abrasives. Rincez la mousse et laissez le rasoir en marche pendant quelques secondes.
- Ensuite, arrêtez le rasoir puis enlevez la grille du rasoir et le bloc couteau, et laissez sécher.
- Si vous nettoyez régulièrement votre rasoir sous l'eau courante, appliquez une goutte d'huile sur la tondeuse et la grille du rasoir toutes les semaines.

Vous pouvez également nettoyer le rasoir à sec en utilisant la brosette (g) :

- Arrêtez le rasoir et enlevez la grille.
- A l'aide de la brosette, nettoyez le bloc couteau et la tête du rasoir. Cependant, ne nettoyez pas la grille de rasage avec la brosette, cela risque de l'abîmer.

Entretien du rasoir

Environ toutes les 4 semaines, nettoyez le bloc couteau avec la lotion nettoyante Braun.

Remplacement des pièces de rasage

Pour conserver 100% de la performance de votre rasoir, remplacez la grille et le bloc-couteaux tous les 18 mois. Changez les 2 pièces en même temps pour vous assurer d'un rasage de plus près avec moins d'irritations. (Références Grille et bloc-couteau : 2000 series)

Entretien de la batterie

Afin de conserver la capacité maximum de la batterie, le rasoir doit être complètement déchargé (en se rasant) environ tous les 6 mois. Puis rechargez le rasoir à sa pleine capacité. Ne pas exposer le rasoir à une température au dessus de 50 °C pendant de longues périodes.

Respect de l'environnement

Ce produit contient des batteries rechargeables. Afin de protéger l'environnement, ne jetez jamais l'appareil dans les ordures ménagères à la fin de sa durée de vie. Remettez-le à votre centre service agréé Braun ou déposez-le dans des sites de récupération appropriés conformément aux réglementations locales ou nationales en vigueur.



Sujet à modifications sans préavis.

Cet appareil est conforme aux normes Européennes fixées par les Directives 89/336/EEC et la directive Basse Tension 73/23/EEC.



Voir les spécifications électriques mentionnées sur l'adaptateur basse tension.

Polski

Nasze wyroby spełniają najwyższe wymagania dotyczące jakości, funkcjonalności oraz wzornictwa. Życzymy zadowolenia z użytkowania nowej golarki Braun.

Uwaga

Golarka jest dostarczana wraz ze specjalnym kablem wyposażonym we wbudowany zasilacz dostarczający bezpieczne, niskie napięcie. Elementów tego kabla nie wolno ani wymieniać, ani modyfikować, ponieważ grozi to porażeniem prądem elektrycznym.

W przypadku użycia golarki do innych części ciała, upewnij się, że skóra jest tam naciągnięta.

Ze względów higienicznych, nie udostępniaj tego urządzenia innym osobom.

Opis

- 1 Osłona zabezpieczająca folię golącą
- 2 Folia goląca
- 3 Blok ostrzy
- 4 Zespół trymerów
- 4a Szeroki trymer (28 mm)
- 4b Wąski trymer (14 mm)
- 5 Kontrolka ładowania
- 6 Wyłącznik
- 7 Nasadka trymera
- 8 Regulacja długości brody
- 9 Specjalny kabel sieciowy
- 10 Baza do ładowania

Ładowanie

Ładowanie akumulatorów powinno przebiegać przy temperaturze otoczenia od 15 °C do 35 °C.

- Wyłączoną golarkę podłączyć do gniazdka sieciowego przy użyciu specjalnego kabla.
- Pierwsze ładowanie akumulatorów golarki powinno trwać nieprzerwanie 4 godziny. Podczas ładowania świeci się kontrolka (5). Gdy akumulatory zostaną całkowicie naładowane, kontrolka gaśnie. Okresowe miganie kontrolki oznacza, że akumulatory są doładowywane.
- W zależności od grubości zarostu, golarka z całkowicie naładowanymi akumulatorami może pracować bez zasilania sieciowego do 30 minut.
- Po zakończeniu ładowania, rozładować akumulatory poprzez normalne użytkowanie golarki. Następnie całkowicie naładować akumulatory. Każde kolejne ładowanie trwa około 1 godziny.
- Pełną pojemność akumulatorów uzyskuje się dopiero po kilku cyklach ładowania/rozładowania.
- Gdy akumulatory są rozładowane, golarkę można używać po podłączeniu do gniazdka sieciowego przy użyciu specjalnego kabla.

Golenie

Zdjąć nasadkę trymera (a): Obydwoma kciukami wcisnąć boczne zatrzaski nasadki trymera, tak aby przesunęły się w kierunku zaznaczonym strzałką.

Nacisnąć wyłącznik (6). Ruchoma ramka folii golącej samoczynnie dostosowuje się do powierzchni skóry zapewniając dokładne, gładkie golenie.

W przypadku kilkudniowego zarostu, długie włosy można zgolić szerokim trymerem (4a). Następnie do dokładnego golenia użyć folii golącej.

Wskazówki dotyczące golenia

- Golić się przed umyciem twarzy, ponieważ po umyciu skóra jest miękka i nabrzmiąta.
- Golarkę przykładać do skóry pod kątem prostym (90°) (b). Skórę należy napinać a golarkę prowadzić pod włos.
- W celu zapewnienia dobrego efektu golenia, folię golącą oraz zespół ostrzy należy wymieniać co 18 miesięcy lub wtedy, gdy zauważy się ich zużycie.

Używanie zespołu trymerów

- Szeroki trymer (4a) służy do równomiernego przycinania zarostu na dużych powierzchniach (c). Idealnie nadaje się do formowania baczków, wąsów oraz częściowo krótkiej brody. W celu wysunięcia zespołu (4) nacisnąć niebieski przycisk.
- Wąski trymer (4b) służy do precyzyjnego przycinania brzegów zarostu. Idealnie nadaje się do dokładnego formowania konturów. Aby użyć wąskiego trymera, wysunąć zespół trymerów i obrócić go o 180° (d).
- Podczas pracy z trymerem golarka zużywa więcej energii, dlatego częste używanie trymera skraca czas pracy przy zasilaniu z akumulatora.

Używanie nasadki trymera

- Nasadka trymera (7) doskonale nadaje się do przycinania brody, w celu zachowania stałej długości.
- Założyć nasadkę na folię golącą (2) i docisnąć ją do obudowy golarki, aż do zablokowania zatrzasków.
- Nacisnąć element regulacyjny (8) (e) i przesunąć go w celu ustawienia żądanej długości brody (ustawienia długości, od góry do dołu: 1,2 mm, 2,8 mm, 4,4 mm, 6 mm). Wysunąć zespół trymerów (4).
- Nacisnąć wyłącznik i rozpocząć przycinanie zarostu. Golarkę prowadzić pod włos, tak aby niebieski przezroczysty grzebień był skierowany do skóry.
- Po użyciu wsunąć zespół trymerów. Zdjąć nasadkę trymera (a).

Czyszczenie



Możliwość mycia pod bieżącą wodą.

Ostrzeżenie: Przed myciem należy wyciągnąć wtyczkę z gniazdka sieciowego.

Regularne czyszczenie zapewnia lepsze efekty golenia. Głowicę golarki można łatwo i szybko umyć pod bieżącą wodą:

- Gdy golarka jest odłączona od gniazdka, włączyć ją, po czym przepłukać jej głowicę gorącą, bieżącą wodą (f).

Do mycia golarzki można użyć naturalnego mydła, o ile nie zawiera ono cząstek lub substancji ściernych. Dokładnie spłukać pianę, golarzkę pozostawić włączoną jeszcze przez kilka sekund.

- Następnie wyłączyć golarzkę, wyjąć folię golącą oraz blok ostrzy. Zdemontowane elementy pozostawić do wyschnięcia.
- Jeżeli regularnie czyścisz urządzenie pod strumieniem wody, co tydzień wpuść kroplę oleju maszynowego między przystrygacz i folię golącą.

Golarzkę można też czyścić przy użyciu szczotki dostarczonej w zestawie (g):

- Wyłączyć golarzkę. Zdjąć folię golącą.
- Przy użyciu szczotki oczyścić blok ostrzy oraz wewnętrzną część głowicy golarzki. Folię golącą nie wolno czyścić szczotką, ponieważ grozi to jej uszkodzeniem.

Konserwacja

Co cztery tygodnie głowicę golarzki czyścić przy użyciu środków firmy Braun.

Wymiana ostrzy i folii golącej

W celu zapewnienia dobrego efektu golenia, folię golącą oraz zespół ostrzy wymieniać co 18 miesięcy lub wtedy, gdy zauważy się ich zużycie. Aby zapewnić dokładne golenie oraz ograniczyć podrażnienia skóry, obie części wymieniać jednocześnie. (Folia goląca i blok ostrzy: z serii 2000.)

Użytkowanie akumulatorów

W celu zapewnienia właściwej żywotności akumulatorów oraz ich pełnej pojemności należy rozładowywać je całkowicie (poprzez normalną pracę) co około 6 miesięcy. Po rozładowaniu akumulatory w pełni naładować. Nie narażać golarzki na długotrwałe działanie temperatur powyżej 50 °C.

Uwagi dotyczące ochrony środowiska

Urządzenie to wyposażone jest w baterie przystosowane do wielokrotnego ładowania. Aby zapobiec zanieczyszczeniu środowiska, pod koniec okresu eksploatacji produktu nie wyrzucaj go do kosza na śmieci. Możesz pozostawić go w punkcie serwisowym marki Braun lub jednym ze specjalnych punktów zajmujących się zbiórką zużytych produktów w wybranych miejscach na terenie kraju.



Produkt ten spełnia wymogi dyrektywy EMC 89/336/EEC oraz dyrektywy 73/23 EEC dotyczącej elektrycznych urządzeń niskonapięciowych.



Podane informacje mogą ulec zmianie.

Parametry elektryczne zamieszczono na tabliczce znamionowej znajdującej się na specjalnym kablu sieciowym.

Český

Naše výrobky jsou vyrobeny tak, aby splňovaly nejvyšší nároky na kvalitu, funkčnost a design. Doufáme, že budete se svým novým holicím strojkem Braun plně spokojeni.

Upozornění

Tento holicí strojek je vybaven speciálním převodníkem na nízké napětí (speciálním síťovým přívodem se síťovým adaptérem). Proto nesmíte žádnou jeho část měnit, ani ji rozebírat. Jinak by mohlo dojít k úrazu elektrickým proudem.

Při použití na ostatních partiích těla prosím dbejte na to, aby byla pokožka napnutá.

Z hygienických důvodů nepoužívejte tento strojek společně s dalšími osobami.

Popis

- 1 Ochranný kryt planžety
- 2 Holicí planžeta
- 3 Břitový blok
- 4 Tvarovač vousu
- 4a Široký zastříhovač (28 mm)
- 4b Úzký zastříhovač (14 mm)
- 5 Kontrolka nabíjení
- 6 Spínač zapnutí/vypnutí
- 7 Zastříhovací nástavec
- 8 Nastavení délky vousu
- 9 Speciální síťový přívod
- 10 Stav nabití

Nabíjení

Nejvhodnější teplota okolí pro nabíjení: 15 °C až 35 °C.

- Prostřednictvím speciálního síťového přívodu připojte holicí strojek do zásuvky elektrické sítě, přičemž motor strojku nechte vypnutý.
- Při prvním nabíjení nabíjejte strojek nepřetržitě 4 hodiny. Kontrolka nabíjení (5) ukáže, kdy je strojek nabitý. Když je baterie plně nabita, kontrolka přerušovaně bliká. To indikuje, že baterie je nabita na plnou kapacitu.
- Plné nabití umožňuje 30 minut holení bez připojení k síti, v závislosti na vzrůstu vašich vousů.
- Po plném nabití strojek vybijte normálním používáním. Pak jej opět nabijte na plnou kapacitu. Následující nabíjení bude trvat přibližně 1 hodinu.
- Maximální kapacity baterie se dosáhne až po několika cyklech nabíjení/vybíjení.
- Jestliže je akumulátorová baterie vybita, můžete se holit strojkem připojeným do síťové zásuvky pomocí speciálního síťového přívodu.

Holení

Nejprve sejměte zastříhovací nástavec (a): oběma palci stiskněte klipsy po stranách nástavce a vyhákněte jej ve směru šipky.

Zapněte strojek spínačem zapnutí/vypnutí (6). Plovoucí holicí planžeta se automaticky přizpůsobuje povrchu vaší pokožky a zajišťuje tak důkladné a hladké oholení.

Pokud jste se několik dní neholili, použijte pro zkrácení dlouhých vousů nejprve široký zastříhovač (4a). Potom se oholte dohladka holicí planžetou.

Tipy pro perfektní oholení

- Doporučujeme vám holit se před mytím, protože pokožka po umytí není tak pevná a hladká.
- Držte holicí strojek v pravém úhlu (90°) k pokožce (b). Napněte pokožku a holte proti směru růstu vousů.
- Vyměňujte holicí planžetu a břitový blok každých 18 měsíců, nebo když jsou tyto díly opotřebené, aby byl zajištěn 100% holicí výkon.

Použití tvarovače vousu

- **Široký zastříhovač (4a)** rovnoměrně zastříhuje širší plochy a je ideální pro tvarování kotlet a kníru. Stiskněte modré tlačítko a tvarovač (4) se vysune (c).
- **Úzký zastříhovač (4b)** přesně zastříhuje kontury a okraje vousu a je ideální pro tvarování linií. Chcete-li použít úzký tvarovač, vysuňte tvarovač a otočte jej o 180° (d).
- Časté používání tvarovače vousu může snížit kapacitu baterie.

Použití zastříhovacího nástavce

- Zastříhovací nástavec (7) je ideální pro zastříhování plnovousu nebo bradky a udržování požadované délky vousu.
- Nasadte zastříhovací nástavec na planžetu (2) a namáčkněte jej na holicí strojek, až zaklapne na svém místě.
- Stiskněte volič délky vousu (8) (e) a posunutím nahoru nastavte požadovanou délku vousu (nastavení délky odshora dolů: 1,2 mm, 2,8 mm, 4,4 mm, 6 mm). Vysuňte tvarovač vousu (4).
- Zapněte spínač a zastříhujte vousy proti směru jejich růstu tak, že vedete nástavec průhledným modrým hřebenem po pokožce.
- Po použití nástavce vraťte zpět tvarovač vousu. Zastříhovací nástavec sejměte (a).

Čištění



Tento přístroj je vhodný pro čištění pod tekoucím vodovodním kohoutkem.

Upozornění: Odpojte přístroj od elektrické sítě před čištěním ve vodě.

Pravidelné čištění zajišťuje lepší holicí výkon. Propláchněte holicí hlavu po každém holení pod tekoucí vodou, je to snadný a rychlý způsob, jak udržet strojek v čistotě:

- Zapněte holicí strojek (bez síťového přívodu) a opláchněte holicí hlavu pod horkou tekoucí vodou (f). Můžete také použít přírodní mýdlo, pokud neobsahuje žádné částice nebo abrazivní látky. Opláchněte všechnu pěnu a nechejte strojek běžet ještě několik sekund.
- Pak holicí strojek vypněte, sejměte holicí planžetu a břitový blok. Nechejte rozebraný strojek vyschnout.
- Pokud holicí strojek pravidelně čistíte pod tekoucí vodou, kápněte jednou týdně kapku jemného oleje na šicí stroje na zastříhovač dlouhých vousů a na holicí planžetu.

Alternativně můžete holicí strojek vyčistit pomocí příloženého kartáčku (g):

- Holicí strojek vypněte. Sejměte holicí planžetu.
- Kartáčkem vyčistěte břitový blok a vnitřní část holicí hlavy. Holicí planžetu kartáčkem však nečistěte, mohla by se poškodit.

Udržení holicího strojku ve špičkové formě

Každé čtyři týdny vyčistěte břitový blok speciálním čistícím prostředkem Braun.

Výměna holicích dílů

Vyměňte holicí planžetu a břitový blok každých 18 měsíců, nebo když jsou tyto díly opotřebené, aby byl zajištěn 100% holicí výkon. Oba díly vyměňujte současně, aby bylo dosaženo hladkého oholení bez podráždění pokožky. (Holicí planžeta a břitový blok: série 2000).

Ochrana akumulátorové baterie

Aby se udržela optimální kapacita akumulátorových baterií, měli byste holicí strojek plně vybit (holením) každých cca 6 měsíců. Pak strojek opět nabijte na plnou kapacitu. Nevystavujte holicí strojek teplotám vyšším než 50 °C na delší dobu.

Poznámka k životnímu prostředí

Tento výrobek obsahuje akumulátorové baterie. V zájmu ochrany životního prostředí neodkládejte prosím tento výrobek po skončení jeho životnosti do běžného domovního odpadu. Odevzdejte jej do servisního střediska Braun nebo na příslušné sběrné místo zřízené dle předpisů ve vaší zemi.



Deklarovaná hodnota emise hluku tohoto spotřebiče je 63 dB(A), což představuje hladinu A akustického výkonu vzhledem na referenční akustický výkon 1 pW.

Změny jsou vyhrazeny bez předchozího upozornění.

Tento přístroj odpovídá předpisům o odrušení (směrnice ES 89/336/EEC) a směrnici o nízkém napětí (73/23 EEC).



Technické údaje viz speciální síťový přívod.

Slovenský

Naše výrobky sú vyrobené tak, aby spĺňali tie najvyššie nároky na kvalitu, funkčnosť a dizajn. Dúfame, že budete so svojim novým holiacim strojčekom Braun veľmi spokojní.

Upozornenie

Tento holiaci strojček je vybavený špeciálnym prevodníkom na nízke napätie (špeciálnou sieťovou šnúrou so sieťovým adaptérom). Preto nesmiete žiadnu jeho časť meniť, ani ju rozoberať. Inak by mohlo dôjsť k úrazu elektrickým prúdom. Pri použití zariadenia na ostatných partiách tela prosím dbajte na to, aby bola pokožka napnutá. Z hygienických dôvodov nepoužívajte toto zariadenie spoločne s ďalšími osobami.

Popis

- 1 Ochranný kryt planžety
- 2 Holiaca planžeta
- 3 Britový blok
- 4 Zastrihávač chĺpkov
- 4a Široký zastrihávač (28 mm)
- 4b Úzky zastrihávač (14 mm)
- 5 Kontrolka nabíjania
- 6 Spínač zapnutia/vypnutia
- 7 Zastrihávací nástavec
- 8 Nastavenie dĺžky chĺpkov
- 9 Špeciálna sieťová šnúra
- 10 Stav nabitia

Nabíjanie

Najvhodnejšia teplota okolia pre nabíjanie: 15 °C až 35 °C.

- Pomocou špeciálnej sieťovej šnúry pripojte holiaci strojček do sieťovej zásuvky, pričom nechajte motorček strojčeka vypnutý.
- Pri prvom nabíjaní nabíjajte strojček nepretržite 4 hodiny. Kontrolka nabitia (5) ukáže, kedy je strojček nabitý. Keď je batéria úplne nabitá, kontrolka prerušovane bliká. To indikuje, že batéria je nabitá na plnú kapacitu.
- Plné nabitie umožňuje, v závislosti na vzhľade vašich chĺpkov, cca 30 minút holenia bez pripojenia k sieti.
- Po plnom nabití strojček vyberte normálnym používaním. Následne ho znova nabite na plnú kapacitu. Nasledujúce nabíjanie bude trvať približne 1 hodinu.
- Maximálnu kapacitu batérie dosiahnete až po niekoľkých cykloch nabíjania/vybíjania.
- V prípade, že je akumulátorová batéria vybitá, môžete sa holiť strojčekom pripojeným do sieťovej zásuvky za pomoci špeciálnej sieťovej šnúry.

Holenie

Najprv snímte zastrihávací nástavec (a): dvomi prstami stlačte klipsne po stranách nástavca a nástavec odoberte v smere šípky.

Zapnite strojček prepínačom zapnutia/vypnutia (6). Plávajúca holiaca planžeta sa automaticky prispôsobuje

povrchu vašej pokožky a zaisťuje tak dôkladné a hladké oholenie.

Ak ste sa niekoľko dní neholili, použite pre skrátenie dlhých chĺpkov najprv široký zastrihávač (4a). Potom sa oholte dohľadka holiacou planžetou.

Tipy pre perfektné holenie

- Doporúčujeme vám holiť sa pred umývaním, pretože pokožka po umytí nie je taká pevná a hladká.
- Držte holiaci strojček v pravom uhle (90°) oproti pokožke (b). Napnite pokožku a hoľte sa proti smeru rastu chĺpkov.
- Vymieňajte holiacu planžetu a britový blok každých 18 mesiacov, alebo keď sú tieto diely opotrebované, aby bol zaistený 100 % holiaci výkon.

Použitie zastrihávača chĺpkov

- Široký zastrihávač (4a) rovnomerne zastrihuje širšie plochy a je ideálny pre tvarovanie bokombrady a fúzov. Stlačte modré tlačidlo a zastrihávač (4) sa vysunie (c).
- Úzky zastrihávač (4b) presne zastrihuje kontúry a okraje chĺpkov a je ideálny pre tvarovanie línií. Ak chcete použiť úzky zastrihávač, vysuňte zastrihávač a otočte ho o 180° (d).
- Časté používanie zastrihávača chĺpkov môže znížiť kapacitu batérie.

Použitie zastrihávacieho nástavca

- Zastrihávací nástavec (7) je ideálny pre zastrihávanie brady alebo briadky a udržiavanie požadovanej dĺžky chĺpkov.
- Nasadte zastrihávací nástavec na planžetu (2) a tlačením ho nasadte na holiaci strojček, kým nezaklapne na svoje miesto.
- Stlačte nastavovač dĺžky chĺpkov (8) (e) a posunutím dohora nastavte požadovanú dĺžku chĺpkov (nastavenie dĺžky zhora nadol: 1,2 mm, 2,8 mm, 4,4 mm, 6 mm). Vysuňte zastrihávač chĺpkov (4).
- Zapnite strojček a zastrihujte chĺpky proti smeru ich rastu tak, že vediete nástavec priehľadným modrým hrebeňom po pokožke.
- Po použití nástavca vráťte naspäť zastrihávač chĺpkov. Zastrihávací nástavec odoberte (a).

Čistenie



Tento prístroj je vhodný pre čistenie pod tečúcou vodou.

Upozornenie: Odpojte prístroj z elektrickej siete pred čistením vo vode.

Pravidelné čistenie zaisťuje lepší holiaci výkon.

Prepláchnite holiacu hlavu po každom holení pod tečúcou vodou, pretože je to veľmi jednoduchý a rýchly spôsob, ako udržať strojček v čistote:

- Zapnite holiaci strojček (bez sieťovej šnúry) a opláchnite holiacu hlavu pod teplou tečúcou vodou (f). Môžete tiež použiť prírodné mydlo, ak neobsahuje žiadne častice alebo abrazívne látky. Opláchnite dôkladne všetku penu a nechajte strojček bežať ešte niekoľko sekúnd.
- Následne holiaci strojček vypnite, zložte z neho holiacu planžetu a britový blok. Nechajte rozobraný strojček dôkladne vyschnúť.
- Pokiaľ holiaci strojček pravidelne čistíte pod tečúcou vodou, kvapnite jedenkrát týždne kvapku jemného oleja na šijacie stroje na zastrihávač dlhých fúzov a na holiacu planžetu.

Alternatívne môžete holiaci strojček vyčistiť pomocou priloženej kefy (g):

- Holiaci strojček vypnite. Zložte z neho holiacu planžetu.
- Kefkou vyčistíte britový blok a vnútornú časť holiacej hlavy. Holiacu planžetu však kefkou nečistíte, mohla by sa poškodiť.

Udržanie holiaceho strojčeka v špičkovej forme

Každé štyri týždne vyčistíte britový blok špeciálnym čistiacim prostriedkom Braun.

Výmena holiacich dielov

Vymeňte holiacu planžetu a britový blok každých 18 mesiacov, alebo vždy keď sú tieto diely opotrebované, aby bol zaistený 100 % holiaci výkon. Pre dosiahnutie hladkého oholenia bez podráždenia pokožky vymieňajte obidva diely súčasne. (Holiaca planžeta a britový blok: séria 2000).

Ochrana akumulátorovej batérie

Aby sa udržala optimálna kapacita akumulátorových batérií, mali by ste holiaci strojček úplne vybiť (holením) každých cca. 6 mesiacov. Následne strojček znova nabite na plnú kapacitu. Nevystavujte holiaci strojček teplotám vyšším ako 50 °C na dlhšiu dobu.

Poznámka k životnému prostrediu

Tento výrobok obsahuje akumulátorové batérie. V záujme ochrany životného prostredia nevyhadzujte zariadenie po skončení jeho životnosti do bežného domového odpadu. Odovzdajte ho do servisného strediska Braun alebo do príslušného zberného strediska zriadeného v zmysle platných miestnych predpisov a noriem.



Deklarovaná hodnota emisie hluku tohto spotrebiča je 63 dB(A), čo predstavuje hladinu A akustického výkonu vzhľadom na referenčný akustický výkon 1 pW.

Právo na zmeny vyhradené.

Toto zariadenie vyhovuje predpisom o odrušení (smernica ES 89/336/EEC) a predpisom o nízkom napätí (smernica 73/23 EEC).



Technické údaje vid' špeciálna sieťová šnúra.

Hrvatski

Naši su proizvodi dizajnirani tako da zadovoljavaju najviše standarde kvalitete, funkcionalnosti i dizajna. Nadamo se da ćete i Vi uživati u brijanju s novim Braunovim aparatom za brijanje.

Upozorenje

Vaš aparat za brijanje ima specijalni priključni kabel s ugrađenim sigurnosnim niskonaponskim sustavom.

Nemojte mijenjati ili samostalno rukovati bilo kojim dijelom kabela, jer se tako izlažete opasnosti od strujnog udara.

Za upotrebu na ostalim dijelovima tijela, molimo budite sigurni da je koža zategnuta.

Iz higijenskih razloga, nemojte ovaj aparat dijeliti s drugim osobama.

Opis

- 1 Zaštitni poklopac za mrežicu
- 2 Mrežica
- 3 Blok noža
- 4 Nastavak za stiliziranje
- 4a Široki nastavak za stiliziranje (28 mm)
- 4b Uski nastavak za stiliziranje (14 mm)
- 5 Lampica-indikator
- 6 Prekidač za uključivanje/isključivanje aparata
- 7 Trimmer (Rezač za duge dlačice)
- 8 Prekidač za podešavanje dužine brade
- 9 Specijalni niskonaponski priključni kabel
- 10 Postolje za punjenje

Punjenje

Najbolja temperatura okoliša u kojem punite svoj aparat je između 15 i 35 °C.

- Uključite aparat u utičnicu preko niskonaponskog priključnog kabela. Pazite da aparat bude isključen.
- Kod prvog punjenja pustite aparat da se puni 4 sata bez prekida.
- Dok god se aparat puni, istodobno svijetli i lampica-indikator (5), a kad su baterije pune lampica svijetli isprekidano, što označava pun kapacitet baterija.
- Pun kapacitet baterija dostatan je za oko 30 minuta brijanja bez priključnog kabela, što naravno ovisi i o jačini rasta Vaše brade.
- Kada je aparat u potpunosti napunjen, praznit će se normalnom upotrebom. Kada se isprazni ponovno ga napunite do punog kapaciteta. Daljnja punjenja trajat će oko 1 sat. Baterije dostižu maksimum svojeg kapaciteta tek nakon nekoliko uzastopnih ciklusa punjenja i pražnjenja.
- Ako su baterije potpuno prazne, možete se brijati i bez da ih prethodno napunite. Samo uključite aparat u struju preko niskonaponskog adaptera.

Brijanje

Prvo skinite nastavak za podrezivanje dužih dlačica (a): Držite aparat objema rukama i palčevima stisnite bočne

kvačice koje drže nastavak za podrezivanje, tako da se pomaknu u smjeru strelica.

Uključite aparat pritiskom na prekidač (6). Pomični okvir mrežice automatski se prilagođava obliku Vašeg lica, pružajući Vam precizno i nježno brijanje.

Ukoliko se nekoliko dana niste brijali, prvo skratite dlačice širokim nastavkom za stiliziranje (4a), pa nastavite brijanje na uobičajen precizan i nježan način, mrežicom.

Savjeti za savršeno brijanje

- Preporučujemo da se brijete prije umivanja, jer je nakon dodira s vodom koža pomalo natečena.
- Aparat držite pod pravim kutem (90°) u odnosu na kožu (b). Zategnite kožu i pomičite aparat u pravcu suprotnom od smjera rasta brade.
- Za što kvalitetnije brijanje, zamijenite mrežicu i blok noža svakih 18 mjeseci ili kada se istroše.

Korištenje nastavaka za stiliziranje

- Široki nastavak za stiliziranje (4a) ujednačeno podrezuje dlačice na širem području (c), stoga je idealan za oblikovanje zalisaka, brkova i bradica. Aktivira se pritiskom na plavi ispušćeni prekidač (4).
- Uski nastavak za stiliziranje (4b) precizno oblikuje linije i kutove, stoga je idealan za finalno definiranje izgleda. Za njegovo korištenje, zakrenite široki nastavak za 180° (d).
- Pri čestom korištenju nastavaka za stiliziranje, kapacitet baterije zna biti slabiji.

Korištenje nastavka za podrezivanje

- Nastavak za podrezivanje (7) idealan je za podrezivanje brade i stalno održavanje željene dužine.
- Postavite nastavak za podrezivanje na mrežicu (2) i pritisnite prema dolje. Kada ga postavite na pravi način, čut ćete klik.
- Pritisnite prekidač za dužinu brade (8) (e) i podesite željenu dužinu (ponuđeni odabir dužina je odozgo prema dolje: 1,2 mm, 2,8 mm, 4,4 mm, 6 mm). Uključite nastavak za stiliziranje (4).
- Uključite aparat pritiskom na glavni prekidač. Pomičite aparat u smjeru suprotnom od smjera rasta brade, vodeći računa o tome da plavi prozirni dio aparata bude prislonjen uz kožu.
- Nakon upotrebe, vratite nastavak za stiliziranje na njegovo mjesto. Potom odvojite nastavak za podrezivanje (a).

Čišćenje



Ovaj uređaj možete čistiti pod mlazom tekuće vode. Upozorenje: Prije ispiranja aparata vodom, prvo odvojite glavu aparata od izvora napajanja električnom energijom.

Redovito čišćenje omogućuje kvalitetniji i bolji rad aparata. Ispiranje glave aparata vrućom tekućom vodom nakon svakog brijanja, jednostavan je i brz način održavanja aparata čistim:

- Uključite aparat (provjerite da ste isključili priključni kabel) i isperite glavu aparata tekućom vrućom vodom (f). Za čišćenje možete koristiti i sapun na prirodnoj bazi ukoliko ne sadrži nikakva jaka sredstva. Isperite pjenu i pustite da aparat radi još nekoliko sekundi.
- Potom isključite aparat i pritisnite mehanizam za otpuštanje. Skinite mrežicu i izvucite blok noža i ostavite ih da se osuše.
- Čistite li redovito aparat pod tekućom vodom, jednom tjedno nanosite kap laganog strojnog ulja na podreziivač dugih dlačica i mrežicu.

Aparat možete i čistiti četkicom koja dolazi s njim (g):

- Isključite aparat. Pritisnite mehanizam za otpuštanje i skinite mrežicu.
- Uz pomoć četkice očistite blok noža i unutrašnjost glave aparata. Četkicom nikako nemojte čistiti mrežicu jer bi je to moglo oštetiti.

Održavanje aparata u vrhunskom stanju

Blok noža čistite Braun sredstvima za čišćenje, otprilike svakih četiri tjedna.

Zamjenjivanje dijelova aparata

Kako biste zadržali 100-postotnu učinkovost aparata, zamijenite mrežicu i blok noža svakih 18 mjeseci ili kada se istroše. Uvijek ih mijenjajte zajedno jer tako osiguravate preciznije brijanje i manju iritaciju kože. (Mrežica i blok noža: serija 2000)

Održavanje baterija

Kako biste održali optimalni kapacitet baterija, treba pustiti aparat da se do kraja sam isprazni (upotrebom) otprilike svakih 6 mjeseci. Tada ga napunite do punog kapaciteta. Ne izlažite aparat na dulje vrijeme na temperaturama višima od 50 °C.

Napomena o brizi za okoliš

Ovaj uređaj dolazi s baterijama na punjenje. Kako biste zaštitili okoliš, kada se baterije u potpunosti istroše nemojte ih odlagati zajedno s kućnim otpadom. Odložiti ih možete u Braun servisnim centrima ili mjestima predviđenima za odlaganje potrošenih baterija.



Zadržavamo pravo izmjene bez prethodne najave.

Detalji o električnoj energiji otisnuti su na niskonaponskom priključnom kabelu.

Slovenski

Vsi naši izdelki so zasnovani tako, da njihova kakovost, funkcionalnost in oblika ustrezajo najvišjim standardom. Zato upamo, da bo vaš novi Braunov brivnik v celoti izpolnil vaša pričakovanja in da ga boste z veseljem uporabljali.

Opozorilo

Brivnik je opremljen s posebnim kablom z integriranim izjemno varnim nizkonapetostnim napajalnikom in omrežnim vtičem. Kabla oziroma njegovih delov ne smete spreminjati ali kakorkoli posegati vanje, sicer obstaja nevarnost električnega udara.

Pri uporabi na drugih delih telesa, prosim bodite pozorni, da je koža nategnjena.

Zaradi higienskih razlogov, ne posojajte izdelka v uporabo drugi osebi.

Opis

- 1 Zaščitni pokrovček
- 2 Mrežica brivnika
- 3 Blok rezil
- 4 Nastavek za oblikovanje
- 4a Široki nastavek (28 mm)
- 4b Ozki nastavek (14 mm)
- 5 Indikator polnjenja
- 6 Stikalo za vklop/izklop
- 7 Prirezovalnik daljših dlak
- 8 Nastavitev dolžine prirezovanja brade
- 9 Posebni priključni kabel
- 10 Podstavek za polnjenje

Polnjenje

Najprimernejša temperatura okolice med polnjenjem brivnika je med 15 °C in 35 °C.

- S posebnim priključnim kablom priklopite brivnik na omrežno vtičnico. Motor mora biti pri tem izključen.
- Pri prvem polnjenju pustite brivnik, da se neprekinjeno polni 4 ure. Indikator polnjenja (5) označuje, da poteka postopek polnjenja. Ko je baterija v brivniku povsem napolnjena, indikator s presledki utripa. To označuje, da baterija vzdržuje svojo polno kapaciteto.
- Povsem napolnjena baterija brivnika zagotavlja – glede na rast vaše brade – 30 minut britja brez priključnega kabla.
- Ko ste brivnik povsem napolnili, ga z normalno uporabo izpraznite. Nato ga ponovno napolnite do polne kapacitete. Nadaljnja polnjenja bodo trajala približno 1 uro. Baterija doseže svojo maksimalno kapaciteto šele po nekajkratnem polnjenju/praznjenju.
- Če se akumulatorske baterije, ki so vgrajene v brivnik, izpraznijo, se lahko brijete tudi tako, da s priključnim kablom priklopite brivnik na omrežno vtičnico.

Uporaba brivnika

Najprej odstranite prirezovalnik (a): s palci hkrati pritisnite zaponi ob straneh prirezovalnika, tako da se premakneta v smeri puščic in sprostita prirezovalnik.

Pritisnite stikalo za vklop/izklop (6). Gibljiv okvir mrežice se samodejno prilagodi površini vaše kože in jo gladko obrije. Če se nekaj dni niste obrili, najprej uporabite široki nastavek (4a), da predhodno odrežete daljše dlake. Nato se gladko obrijete z mrežico.

Namigi za brezhibno britje

- Priporočamo vam, da se brijete pred umivanjem obraza, saj je po umivanju koža nekoliko nabrekla.
- Brivnik držite pod pravim kotom na kožo (90°). Rahlo napnite kožo in se brijete v nasprotni smeri rasti brade.
- Za optimalne rezultate britja vam priporočamo, da zamenjate mrežico in blok rezil vsakih 18 mesecev, oziroma ko opazite, da so deli obrabljeni.

Uporaba nastavka za oblikovanje

- S širokim nastavkom (4a) lahko enakomerno postrizete večje površine (c): idealen je za oblikovanje zalizcev, brkov in deloma krajše brade. Če želite nastavek za oblikovanje (4) potisniti ven, pritisnite modro tipko.
- Z ozkim nastavkom (4b) natančno oblikujete črte in robove, zato je idealen za natančno obrobjanje. Če želite uporabljati ozki nastavek, potisnite ven nastavek za oblikovanje in ga obrnite za 180° (d).
- Pogosta uporaba nastavka za oblikovanje lahko zmanjša kapaciteto baterij.

Uporaba prirezovalnika

- Prirezovalnik (7) je idealen za prirezovanje brade in vzdrževanje njene dolžine.
- Prirezovalnik namestite na mrežico brivnika (2) in ga pritisnite proti ohišju, dokler se ne zaskoči na svoje mesto.
- Pritisnite drsnik za nastavitve dolžine brade (8) (e) in ga potisnite navzgor, da nastavite zeleno dolžino brade (nastavitve dolžine z vrha proti dnu: 1,2 mm, 2,8 mm, 4,4 mm, 6 mm). Potisnite ven nastavek za oblikovanje (4).
- Pritisnite gumb za vklop/izklop in prirezujte proti rasti dlak, tako da pomikate modri prosojni glavnik preko kože.
- Po uporabi povlecite nastavek za oblikovanje nazaj. Odstranite prirezovalnik (a).

Čiščenje



Naprava je primerna za čiščenje pod tekočo vodo. Opozorilo: Preden brivnik očistite v vodi, izvlecite iz njega priključno vrvico.

Redno čiščenje brivnika zagotavlja bolj učinkovito britje. Splakovanje glave brivnika pod tekočo vodo po vsakem britju je najhitrejši in najenostavnejši način ohranjanja njegove čistoče:

- Vklonite brivnik (brez priključne vrvice) in splaknite brivsko glavo pod vročo tekočo vodo (f). Uporabite lahko tudi naravno milo, če to ne vsebuje trdih delcev ali abrazivnih snovi. Izperite vso peno in pustite brivnik delovati še nekaj sekund.
- Nato izklopite brivnik, odstranite mrežico in blok rezil ter pustite, da se razstavljeni deli brivnika posušijo.
- Če brivnik redno čistite pod tekočo vodo, na prirezovalnik daljših dlak in na mrežico vsak teden nanesite kapljico lahkega strojnega olja.

Druga možnost je, da brivnik očistite s priloženo ščetko (g):

- Izključite brivnik in odstranite mrežico.
- S ščetko očistite blok rezil in notranjost glave brivnika. Mrežice brivnika ne smete čistiti s ščetko, ker jo lahko s tem poškodujete.

Vzdrževanje brivnika v brezhibnem stanju

Približno vsake štiri tedne očistite blok rezil z Braunovo čistilno tekočino.

Zamenjava delov brivnika

Priporočamo vam, da mrežico in blok rezil zamenjate vsakih 18 mesecev oziroma takrat, ko začneta kazati znake obrabe, saj boste le tako ohranjali optimalne rezultate britja. Oba dela zamenjajte istočasno, saj bo tako britje bolj temeljito in bo manj dražilo kožo.

(Mrežica brivnika in blok rezil: številka nadomestnega dela 2000)

Ohranjanje kapacitete baterij

Približno vsakih šest mesecev morate brivnik (z britjem) popolnoma izprazniti, saj boste le tako ohranili optimalno kapaciteto njegovih baterij. Nato brivnik ponovno povsem napolnite. Brivnika ne izpostavljajte za dlje časa temperaturam, ki so višje od 50 °C.

Vaš prispevek k varovanju okolja

Izdelek je opremljen z baterijami za ponovno polnjenje. Prosimo vas, da izdelka ob koncu njegove življenjske dobe ne odvržete skupaj z gospodinjskimi odpadki, ampak ga odnesete na Braunov servisni center oz. na ustrezno zbirno mesto in tako prispevate k varovanju okolja.



Pridržujemo si pravico do sprememb.

Ta izdelek je skladen z evropskima smernicama o elektromagnetni združljivosti 89/336/EEC in nizkonapetostnih napravah 73/23/EEC.



Podatki o električnem priključku so odtisnjeni na posebnem priključnem kablu.

Magyar

Termékeinket a legmagasabb minőségi, funkcionalitás és design elvárások kielégítésére tervezték. Reméljük, örömet leli új Braun borotvájában.

Figyelem!

A készüléket alacsonyfeszültségű adapterrel láttuk el. Ezért ne cserélje, és ne szerelje egyik darabját sem. Ellenkező esetben áramütés veszélye áll fenn.

Amennyiben más testtájakon is használja a készüléket, győződjön meg arról, hogy ott a bőrfelület kifeszíthető. Higiéniai okokból a készüléket csak egyedül használja.

Leírás

- 1 Szitavédő
- 2 Szita
- 3 Kés
- 4 Formázó
- 4a Széles formázó (28 mm)
- 4b Keskeny formázó (14 mm)
- 5 Töltésjelző
- 6 Be/ki kapcsoló
- 7 Hosszúszőr-vágó
- 8 Szakáll hosszúság beállító
- 9 Speciális csatlakozókábel
- 10 Töltőállvány

A készülék feltöltése

A feltöltésre legalkalmasabb környezeti hőmérséklet 15 °C és 35 °C között van.

- Első feltöltés: A csatlakozókábel segítségével csatlakoztassa a kikapcsolt készüléket a hálózatra.
- Első alkalommal töltsen legalább 4 óra hosszan keresztül.
- A töltésjelző (5) visszajelző fénye jelzi a töltést. Amikor az akku teljesen feltöltődött a töltésjelző fénye időnként felvillan. Ez jelzi az akku teljes feltöltöttségét.
- A teljesen feltöltött készülék kb. 30 perces vezeték nélküli borotválkozást tesz lehetővé, a szakáll erősségétől függően.
- Ha a készülék teljesen feltöltődött, használja amíg teljesen lemerül. Ezután ismét töltsen fel teljesen, a teljes feltöltés kb. egy órát vesz igénybe. Az akkumulátor teljes kapacitását két, három feltöltés, és teljes lemerítés után éri el.
- Borotválkozás hálózatról: ha az akkumulátor lemerült, használhatja a készüléket a hálózati csatlakozóval.

Borotválkozás

Először távolítsa el a hosszúszőr-vágó feltétet (a): A hüvelykujjai segítségével pattintsa ki a hosszúszőr-vágó oldalán lévő csipeszeket és emelje le a hosszúszőr-vágót a nyílak irányába.

Kapcsolja be a borotvát a be/ki kapcsoló gombbal (6). A «lebegő» szitakeret automatikusan felveszi az arc formáját, biztosítva a tökéletes és egyenletes borotválkozást.

Amennyiben néhány napig nem borotválkozik, borotválkozás előtt használja a széles formázót (4a) a hosszabb szőrszálak lerövidítéséhez. A tökéletesen és egyenletesen borotvált arc eléréséhez fejezze be a borotválkozást a borotvaszita használatával.

Tippek a tökéletes borotváltsághoz

- Mosakodás előtt borotválkozzon, mivel a bőr, mosdás közben kissé kiázik.
- Tartsa a készüléket megfelelő szögben (90°) az arcfelülethez képest (b). Feszítse meg a bőrt, és a szakáll növeési irányával ellentétes irányban borotválkozzon.
- A tökéletes eredmény érdekében azt javasoljuk, hogy készüléke nyíróalkatrészeit (szita és kés) 18 havonta cserélje, vagy ha azok elkoptak.

A formázó használata

- A széles formázó (4a) egyenletes hosszúságúra vágja a szőrszálakat az arc nagyobb területein (c): Ideális az oldalszakáll, a bajusz és a formára nyírt szakáll egyes részeinek formázására. A formázó (4) kiemeléséhez nyomja meg a kék bordázatot.
- A keskeny formázó (4b) a szabályosabb körvonalak és szélek kialakításához nyújt segítséget. Használatához emelje ki a formázót és fordítsa el 180°-al (d).
- A formázó rendszeres használata csökkentheti az akkumulátor teljesítményét.

A hosszúszőrvágó használata

- A hosszúszőrvágó (7) ideális a szakáll formázásához és állandó hosszúságának megtartásához.
- Helyezze fel a hosszúszőrvágó feltétet a borotvaszítára (2) és nyomja a borotvaház felé, amíg bekattan a helyére.
- Nyomja be a szakáll hosszúság beállítót (8) (e) és csúsztassa felfelé a kívánt vágási hosszúság eléréséhez (hosszúságbeállítás fentről lefelé: 1,2 mm, 2,8 mm, 4,4 mm, 6 mm). Emelje ki a formázót (4).
- Kapcsolja be a készüléket a be- kikapcsoló gomb segítségével és a szőr növekedésével ellentétes irányba, a kék átlátszó fésű vezetésével vágja le a szőrszálakat a kívánt hosszúságra.
- Használat után húzza vissza a formázót. Vegye le a készülékről a hosszúszőr-formázó feltétet (a).

A készülék ápolása, karbantartása



A készülék folyó csapvíz alatt mosható.
Figyelem! Tisztítás előtt húzza ki készülékét a hálózati csatlakozóból.

A borotva rendszeres tisztításával jobb borotválkozási eredményt érhet el. A borotvafej tisztításának legkönnyebb és leggyorsabb módja, ha minden borotválkozás után folyóvíz alatt átöblíti:

- Kapcsolja be a borotvát (vezeték nélkül), és a borotvafejet forró folyóvíz alatt öblítse le (f). Néha használjon szappant (természetes alapú folyékony szappant, melyben kemény szemcsék, vagy egyéb rongálódást okozó anyagok nincsenek). Öblítse le az összes habot, majd hagyja a készüléket még pár másodpercig járni.
- Ezután kapcsolja ki a borotvát, emelje le a szitát és húzza ki a kést. Hagyja megszáradni a szétszedett részeket.
- Amennyiben rendszeresen tisztítja meleg folyóvíz alatt a készüléket, hetente tegyen egy csepp finom gépolajat a hosszúszőrvágóra és a szitára.

Tisztíthatjuk a készüléket szárazon, folyóvíz nélkül is, a kefe segítségével (g):

- Kapcsolja ki a készüléket és vegye le a szitát.
- A kefe segítségével tisztítsa meg a kést és a nyírófej belső felületeit. Ne tisztítsa a szitát a kefével, mert az károsíthatja azt.

Általános tisztítás

Körülbelül 4 hetente a kést Braun tisztítófolyadékkal ápolja.

Nyíróalkatrészek cseréje

A szita és a kés olyan precíziós alkatrészek, melyek idővel elhasználódnak. Cserélje le a szitát és a kést 18 havonként, vagy ezen alkatrészek elhasználódásakor, hogy Ön azt kapja, amit elvár egy Braun borotvától: kényelmes, tökéletes simaságot biztosító borotválkozást. A Braun márkaszer-
vizekben és az elektromos üzletekben kapható szita-kés kombicsomag (típuszám: 2000).

Az akkumulátor megóvása

Az akkumulátor optimális kapacitásának megtartása érdekében, a borotvát kb. 6 havonta teljesen le kell meríteni (borotválkozással). Ezután töltsse fel teljesen a borotvát ismét. Hosszabb időre ne tegye ki a borotvát 50 °C -nál magasabb hőmérsékletnek.

Környezetvédelmi megjegyzés

Ez a készülék újra tölthető akkumulátorral készült. A környezetszennyezés elkerülése érdekében arra kérjük, ha a készülék tönkrement ne dobja azt a háztartási szemétbe. A működésképtelen készüléket leadhatja a Braun szervizközpontban, illetve az elhasznált elemek gyűjtésére kijelölt telepeken.



A változtatás jogát fenntartjuk

A termék megfelel mind az EMC követelményrendszerének, amint az az Európa Tanács 89/336/EEC direktívájában szerepel, mind pedig az alacsonyfeszültségről szóló előírásoknak (73/23/EEC).



Műszaki adatok a készülék speciális csatlakozókábelére nyomtatva.

Türkçe

Ürünlerimiz yüksek kalite, fonksiyonellik ve şık dizayn ilkelerine bağlı kalınarak tasarlanmıştır. Yeni Braun tıraş makinelerinizden memnun kalacağınızı umuyoruz.

Uyarı

Tıraş makinelerinizin ekstra düşük voltaj için güvenlik sağlayan adaptör içeren özel kablo seti vardır. Bu setin hiçbir parçasını değiştirmeyin veya başka amaçlar için kullanmayın aksi takdirde elektrik şoku meydana gelebilir.

Vücudun diğer bölgelerinde kullanırken cildinizin gergin olmasına dikkat ediniz.

Hijyenik sebeplerden dolayı makinelerinizi diğer kişilerle paylaşmayınız.

Tanım

- 1 Elek koruma kapağı
- 2 Tıraş makinesi eleği
- 3 Sakal kesici
- 4 Şekillendirici
- 4a Geniş şekillendirici (28 mm)
- 4b Dar şekillendirici (14 mm)
- 5 Şarj ışığı
- 6 Açma/Kapama düğmesi
- 7 Sakal Şekillendirici ataçman
- 8 Sakal uzunluğu ayarı
- 9 Özel kablo seti
- 10 Şarj standı

Şarj

Şarj etmek için en ideal sıcaklık 15 °C ve 35 °C arasındadır.

- Tıraş makineleriniz kapalıyken özel kablo setini kullanarak makinelerinizi prize takın.
- Makinelerinizi ilk defa şarj ederken 4 saat boyunca şarj edin.
- Şarj ışığı (5) makinenin şarj olmakta olduğunu gösterir. Makine tamamen şarj olduğunda şarj ışığı yanıp söner. Bu, pilin tam kapasiteye ulaştığını gösterir.
- Tam şarj olmuş bir makine sakal uzunluğunuza göre ortalama 30 dakikalık kablosuz kullanım sağlar.
- Tıraş makinesi şarj olduktan sonra, şarjı bitene dek kullanın. Daha sonra, tam dolana kadar yine şarj edin. Şarj olması yaklaşık 1 saat sürecektir. Birkaç şarj döngüsünden sonra pil maksimum performansına ulaşacaktır.
- Şarj edilebilir piller boşsa, tıraş makinelerinizi elektrikli olarak da (özel kablo setini prize takarak) kullanabilirsiniz.

Tıraş Olurken

Önce sakal düzelticiyi çıkarın (a): parmaklarınızı kullanarak sakal düzelticinin iki yanındaki klipslere basarak ok yönünde ittirin.

Açma/Kapama düğmesine basarak aktif hale getirin (6). Titreşen elek başlığı cildinize hemen uyum sağlar ve yakın, pürüzsüz bir tıraş sağlar.

Birkaç gün tıraş olmamışsanız tıraş öncesinde uzun sakalları kesmek için geniş şekillendiriciyi kullanın (4a). Yakın ve pürüzsüz tıraş için tıraşınızı elek başlığı ile bitirin.

Mükemmel tıraş için ipuçları

- Yüzünüzü yıkamadan önce tıraş olmanızı tavsiye ederiz çünkü yüz yıkadıktan sonra cilt şişebilir.
- Tıraş makinenizi yüzünüze 90°lik açı ile tutun (b). cildinizi gerin ve tıraş makinenizi sakal büyüme yönünün aksine doğru hareket ettirin.
- %100 tıraş performansı için elek ve kesicinizi en az her 18 ayda bir değiştirin.

Şekillendiriciyi kullanırken

- Geniş başlık (4a) daha geniş alanları keser ve düzeltir (c): Favori, bıyık ve kısa sakalları şekillendirmek için idealdir. Şekillendiriciyi (4) çıkarmak için mavi düğmeye basın.
- Dar başlık (4b) çizgileri ve köşeleri belirlemek içindir: Keskinlik vermek için idealdir. Dar başlığı kullanmak için şekillendiriciyi itip 180° çevirin (d).
- Şekillendiricinin çok sık kullanılması pil kapasitesini düşürebilir.

Düzeltilici Ataçmanı kullanırken

- Düzeltilici ataçman (7) sakalları kesip düzeltmek ve sabit bir boyda tutmak için idealdir.
- Düzeltilici ataçmanı tıraş makinesi eleğinin üzerine yerleştirin (2) ve bir klikle yerine oturana kadar tıraş makinesinin aksi yönünde itin.
- Sakal boyu ayarına basın (8) (e) ve istediğiniz sakal uzunluğu ayarına gelene kadar yukarı itin (yukardan aşağıya sakal boyu uzunlukları: 1,2 mm, 2,8 mm, 4,4 mm, 6 mm). Şekillendiriciyi çıkarın (4).
- Açma/Kapama düğmesine basarak makinenizi çalıştırın ve mavi şeffaf tarağı cildinizin üzerinde gezdirerek sakal büyüme yönünün aksine doğru sakalınızı kesin.
- Kullanımdan sonra şekillendiriciyi cildinizden çekin. Düzeltilici ataçmanı çıkarın (a).

Temizleme



Bu cihaz musluk suyu altında temizlenmeye uygundur.

Uyarı: Musluk altında temizlemeden önce cihazın şebeke ceryanı ile bağlantısını kesiniz.

Düzenli temizleme daha iyi performans sağlar. Makinenizi temiz tutmanın en kolay yolu her kullanımdan sonra sudan geçirerek durulamaktır:

- Kablosuzken tıraş makinesini çalıştırın ve tıraş başlığını sıcak suyun altına tutun (f). Partiküller ve aşındırıcı maddeler bulundurmeyen bir sabun da kullanılabilir.

Köpük temizlendikten sonra birkaç saniye daha suyun altında tutun.

- Sonra, makineyi kapatın, tıraş makinesi eleğini ve kesici bölümü çıkarın. Sonra bu parçaları kurumaya bırakın.
- Eğer makinenizi sürekli musluk altında temizlemeyi tercih ediyorsanız, uzun tüy düzeltici ve elek kısmının üzerine haftada bir birkaç damla ince makine yağı damlatmanızı tavsiye ederiz.

Alternatif olarak, tıraş makinenizi verilen fırça ile de temizleyebilirsiniz (g):

- Tıraş makinenizi kapatın. Tıraş makinesi eleğini çıkarın.
- Fırçayı kullanarak kesiciyi ve iç tarafını temizleyin. Fakat, eleği fırça ile temizlemeyin, eleğe zarar verebilir.

Tıraş makinenizi en iyi durumda tutmak için

Yaklaşık 4 haftada bir kesiciyi Braun temizleyicileriyle temizleyin.

Tıraş makinesi parçalarını yenilemek

%100 tıraş performansı sağlamak için tıraş makinesi eleğini ve kesiciyi her 18 ayda bir ya da eskidiğinde yenileyin. Daha az cilt tahrişi ve yakın tıraş için iki parçayı aynı anda değiştirin.

(Tıraş makinesi eleği ve kesici: 2000 serisi)

Pillerin saklanması

Şarj edilebilir pillerin maksimum kapasitede çalışabilmesi için, tıraş makinenizin şarjının yaklaşık her 6 ayda bir tamamen boşalması gerekir (tıraş olarak). Sonra tıraş makinenizi tam dolana kadar şarj edin. Tıraş makinenizi uzun süreli olarak 50 °C nin üzerindeki ortamlarda bırakmayın.

Çevre ile ilgili duyuru

Bu ürün şarj edilebilir piller içermektedir. Doğal çevreyi korumak adına, lütfen ürünü kullanım ömrü sonunda diğer ev atıkları ile beraber atmayınız. Ürünü atmak istedinizde Braun servis merkezlerine götürebilirsiniz ya da bulunduğunuz ülkenin katı atık kuralları çerçevesinde yok ediniz.



Bilgiler haber veilmeden değiştirilebilir.

Elektrikle ilgili direktifler özel kordon setinin üzerinde yazmaktadır.

Üretici firma ve CE işareti uygunluk değerlendirme kuruluşu:

Braun GmbH

Frankfurter Straße 145

61476 Kronberg / Germany

☎ (49) 6173 30 0

Fax (49) 6173 30 28 75

Braun_infoline@Gillette.com

Русский

Наши изделия отвечают самым высоким требованиям качества, функциональности и дизайна. Надеемся, Вам понравится Ваша новая электробритва Braun.

Важно

Электробритва снабжена специальным соединительным шнуром со встроенным источником безопасного электропитания, подающим низкое напряжение. Не пытайтесь заменить какие-либо детали этого устройства или экспериментировать с ним, иначе Вы подвергаете себя опасности поражения электрическим током.

При бритье любых участков тела, слегка натягивайте кожу для оптимизации бритья.

В целях гигиены не передавайте прибор другим лицам.

Описание

- 1 Защитная крышка бреющей сетки
- 2 Бреющая сетка
- 3 Режущий блок
- 4 Вращающийся двухсторонний стайлер
- 4a Широкая сторона стайлера (28 мм)
- 4b Узкая сторона стайлера (14 мм)
- 5 Индикатор зарядки
- 6 Выключатель
- 7 Насадка-триммер для подравнивания бороды
- 8 Установка длины подравнивания
- 9 Электрошнур
- 10 Подставка для зарядки бритвы

Зарядка аккумулятора

Зарядку лучше всего производить при температуре окружающей среды от 15 °C до 35 °C.

- С помощью электрошнура подсоедините электробритву к электросети; бритва должна быть выключена.
Первичная зарядка аккумулятора должна продолжаться непрерывно в течение 4 часов.
- Индикатор зарядки (5) показывает, что идет зарядка бритвы. Когда аккумулятор будет полностью заряжен, индикатор зарядки начинает мигать. Это указывает на то, что аккумулятор заряжен на полную емкость.
- Полный заряд обеспечивает работу бритвы без подключения к электросети в течение примерно 30 минут в зависимости от длины щетины.
- После полной зарядки аккумулятора его разрядка осуществляется в процессе нормальной эксплуатации бритвы. Затем необходимо произвести подзарядку до полного заряда аккумулятора. В дальнейшем подзарядка аккумулятора занимает примерно 1 час.
- Максимальная емкость аккумулятора достигается только после нескольких циклов зарядки/разрядки.
- Если аккумулятор разряжен, можно бриться, подключив бритву к электросети при помощи специального электрошнура.

Процесс бритья

Сначала снимите насадку-триммер для подравнивания бороды (а): надавите большими пальцами на боковые зажимы насадки для того, чтобы они сдвинулись в направлении стрелок.

Включите бритву (б). Бреющая сетка точно повторяет контуры Вашего лица и обеспечивает чистое и гладкое бритье.

Если не бриться несколько дней, то предварительное бритье выполняется с помощью широкой стороны стайлера (4а), чтобы подстричь длинные волосы. Чтобы обеспечить чистое, гладкое бритье, закончите бритье, используя бреющую сетку.

Советы по оптимизации бритья

- Рекомендуем бриться до умывания, так как после умывания поверхность кожи, как правило, немного распухает.
- Держите бритву под прямым углом (90°) к поверхности кожи (b). В процессе бритья слегка натягивайте кожу и брейтесь в направлении против роста волос.
- Для обеспечения 100%-ной эффективности бритья рекомендуется заменять одновременно сетку и режущий блок бритвы каждые 18 месяцев или по мере их износа.

Как использовать вращающийся двухсторонний стайлер

- Широкая сторона стайлера (4а) ровно стрижет и подравнивает более крупные участки (с), она идеально подходит для стрижки баксов, усов и коротких бород. Нажмите на синий выступ, чтобы выдвинуть стайлер (4).
- Узкая сторона стайлера (4b) четко выстригает линии и края, она идеально подходит для четкого обозначения контура. Для использования узкой стороны стайлера выдвиньте его и поверните его на 180° (d).
- Частое использование стайлера может снизить емкость аккумулятора.

Как пользоваться насадкой-триммером для подравнивания бороды

- Насадка для подравнивания (7) идеально подходит для подравнивания бороды и поддержания ее постоянной длины.
- Наденьте насадку на сетку бритвы (2) и прижмите ее к корпусу бритвы, насадка плотно (со щелчком) встанет на место.

- Нажмите на выступ для установки длины подравнивания (8) (е) и перемещайте его вверх, чтобы установить нужную длину щетины (возможная длина щетины сверху вниз: 1,2 мм, 2,8 мм, 4,4 мм, 6 мм). Выдвиньте стайлер.
- Включите бритву и подравнивайте щетину, ведя бритву синей прозрачной частью насадки с прорезями по поверхности кожи в направлении против роста волос.
- Окончив пользоваться насадкой, задвиньте прибор для стрижки длинных волос на место. Снимите насадку (а).

Чистка бритвы



Возможна чистка устройства под струей воды. Внимание: Отключите устройство от источника электроэнергии перед чисткой под струей воды.

Регулярная чистка бритвы обеспечивает лучшее качество бритья. Ополаскивание бреющей головки после каждого бритья под струей воды из-под крана – легкий и быстрый способ поддержания чистоты бреющей головки:

- Включите бритву (без шнура) и ополосните бреющую головку горячей водой из-под крана (f). Можно использовать также обычное щелочное мыло, не содержащее твердых частиц или абразивных веществ. Смойте всю пену и дайте бритве поработать еще несколько секунд.
- Теперь выключите бритву, снимите сетку и режущий блок. Дайте снятым деталям просохнуть.
- Регулярно производите чистку бритвы под струей воды, раз в неделю наносите небольшое количество бытового машинного масла на триммер для длинных волос и бреющую сетку.

Другой способ чистки бритвы – с помощью прилагаемой щеточки (g):

- Выключите бритву. Снимите сетку.
- С помощью щеточки очистите режущий блок и внутреннюю поверхность бреющей головки бритвы. При этом, нельзя чистить щеточкой сетку, так как это может повредить сетку.

Поддержание бритвы в оптимальном состоянии

Примерно раз в месяц чистите режущий блок специальными средствами чистки Braun.

Замена рабочих деталей

Для обеспечения 100%-ной эффективности бритья рекомендуется заменять одновременно сетку и режущий блок каждые 18 месяцев или по мере их износа. Заменяйте обе детали одновременно, чтобы обеспечить более гладкое бритье и уменьшить раздражение кожи.

(Сетка бритвы и режущий блок: серия 2000)

Обеспечение работоспособности аккумуляторов

Чтобы обеспечить оптимальную емкость аккумуляторных батарей, необходимо примерно раз в 6 месяцев полностью разряжать их (пользуясь бритвой). Затем зарядите батареи на полную емкость. Не подвергайте бритву воздействию температуры выше +50 °С в течение длительного периода времени.

Изменения в данный документ вносятся без предварительного уведомления.

Технические условия по электрооборудованию обозначены на специальном соединительном шнуре.



**Данное изделие соответствует всем
требуемым европейским и российским
стандартам безопасности и гигиены.**

Сделано в Китае,
БРАУН Электрик Ко,
BRAUN Electric (Shanghai) Co.,
Ltd, Lu Chun Road 475-495,
Minhang, Shanghai 200240.
P.R. of China

Українська

Продукція нашої компанії відповідає найвищим стандартам якості, функціональності, має чудовий дизайн. Сподіваємося, Ви будете повністю задоволені Вашою новою бритвою Braun.

Увага!

До комплекту Вашої бритви входить комплект спеціального шнура живлення із вмонтованим безпечним наднизьковольтним блоком живлення. Тому не можна замінювати чи зачіпати будь-яку з деталей, оскільки це може призвести до ураження електричним струмом. Для використання на інших ділянках тіла необхідно натягнути шкіру.

Для забезпечення гігієни не передавайте у використанні пристрій іншим.

Опис

- 1 Захисний ковпачок сіточки для гоління
- 2 Сіточка для гоління
- 3 Ріжучий блок
- 4 Спеціальна насадка
- 4a Широка насадка (28 мм)
- 4b Вузька насадка (14 мм)
- 5 Лампочка-індикатор заряджання
- 6 Вимикач (вмик./вимик.)
- 7 Насадка-тример
- 8 Пристрій для регулювання довжини бороди
- 9 Спеціальний шнур
- 10 Зарядний пристрій

Заряджання

Оптимальна температура середовища під час заряджання від 15 °C до 35 °C.

- За допомогою спеціального шнура підключіть бритву до електричної мережі, причому мотор повинен бути вимкнений.
- Коли заряджаєте бритву перший раз, залиште її заряджатися безперервно протягом 4 годин. Якщо горить зелена лампочка-індикатор (5), це означає, що бритва заряджається. Коли акумулятор повністю заряджається, лампочка-індикатор починає блимати. Це означає, що акумулятор повністю заряджений.
- Повна зарядка дозволяє голитися протягом приблизно 30 хвилин, залежно від росту Вашої бороди, без підключення до електромережі.
- Коли бритва повністю зарядиться, голіться нею до повного розрядження. Потім знову повністю перезарядіть.
- Наступні сеанси заряджання триватимуть близько 1 години. Повної зарядки акумулятора можна досягти лише після кількох циклів зарядження/розрядження.
- Якщо акумулятор розрядився, Ви можете голитися, підключивши бритву до мережі через спеціальний шнур.

Гоління

Спочатку зніміть насадку-тример (а): великими пальцями натисніть на бокові затискачі насадки-тримера так, щоб вони змістилися у напрямку, вказаному стрілочками.

Ввімкніть бритву за допомогою вимикача (б). Плаваюча рамка сіточки автоматично пристосовується до форми Вашого обличчя, що забезпечує ретельне, чисте гоління.

Для попереднього гоління у випадку, коли ви кілька днів не голилися, користуйтеся широкою спеціальною насадкою (4а), яка зріже довгі волосини. Для ретельного, та чистого гоління, закінчить голитися за допомогою сіточки.

Маленькі поради для ідеального гоління

- Радимо голитися перед умиванням, оскільки шкіра дещо набрякає після умивання.
- Тримайте бритву під прямим кутом (90°) до шкіри (b). Натягайте шкіру і голіть у напрямку проти росту бороди.
- Щоб забезпечити оптимальну якість гоління, міняйте сіточку для гоління та ріжучий блок кожні 18 місяців або тоді, коли вони зношуються.

Спеціальна насадка

- Широка насадка (4а) рівно стриже та підрізає досить великі площі (с). Вона ідеальна для надання форми бакенбардам, вусам та невеликим коротким бородам. Натисніть на синє ребро, щоб висунути спеціальну насадку (4).
- Вузька насадка (4b) дозволяє чисто виголювати краї. Вона ідеальна для точного виголювання контурів. Щоб встановити вузьку насадку, треба висунути спеціальну насадку и повернути її на 180° (d).
- Часте використання тримера для довгого волосся може зменшити заряд акумулятора.

Насадка-тример

- Насадка-тример (7) ідеально підходить для підрізання бороди та підтримання її постійної довжини.
- Поставте насадку-тример на сітку для гоління (2) і притисніть її до корпусу бритви так, щоб вона клацнула, ставши на місце.
- Натисніть на регулятор довжини бороди (8) (е) та переведіть його вгору, встановлюючи бажане значення (позначки зверху вниз – 1,2 мм, 2,8 мм, 4,4 мм, 6 мм). Висуньте спеціальну насадку (4).
- Ввімкніть бритву і голіться з насадкою-тримером проти напрямку росту волосся, ведучи синьою прозорою частиною тримера по шкірі.

- Після закінчення гоління поверніть на місце спеціальну насадку. Зніміть насадку-тример (а).

Чищення



Бритву можна мити під водою.

Застереження: зніміть з'ємні деталі перед миттям.

Регулярне чищення гарантує відмінну роботу бритви. Щоб легко та швидко очищати бритву після гоління, промивайте головку, що голить під проточною водою:

- Ввімкніть бритву (без шнура) та промийте головку, що голить, під струменем гарячої води (f). Можна також використовувати натуральне мило, якщо в ньому немає якихось часточок чи абразивних частинок. Змийте всю піну та залиште бритву попрацювати ще декілька секунд.
- Після цього вимкніть бритву, зніміть сіточку для гоління та витягніть ріжучий блок. Потім дайте розібраним частинам просохнути.
- Якщо Ви регулярно миєте бритву під водопровідною водою, раз на тиждень наносьте краплю легкої машинної оливи на тример для довгого волосся та сіточку для гоління.

Ви також можете почистити бритву за допомогою щітки, що входить в комплект (g):

- Вимкніть бритву. Зніміть сіточку для гоління.
- За допомогою щітки почистіть ріжучий блок та внутрішню частину головки бритви. Однак, не можна чистити сіточку для гоління щіткою, оскільки це може її пошкодити.

Як тримати Вашу бритву у найкращому стані

Приблизно раз на чотири тижні треба чистити ріжучий блок за допомогою спеціальних засобів для чищення Braun.

Заміна ріжучих частин

Щоб забезпечити оптимальну якість гоління, міняйте сіточку для гоління та ріжучий блок кожні 18 місяців або тоді, коли вони зношуються. Міняйте обидві деталі разом. Це забезпечить чистіше гоління при меншому подразненні шкіри.

(Сіточка для гоління та ріжучий блок: серія 2000)

Догляд за акумуляторами

Для того, щоб підтримувати оптимальний рівень зарядженості акумуляторів, бритву необхідно повністю розряджати, користуючись нею, приблизно кожні 6 місяців. Потім знову повністю перезаряджайте бритву. Не піддавайте бритву впливу температури вище 50 °C протягом довгого часу.

Екологічне попередження

Цей пристрій містить батарейки, що перезаряджаються. В інтересах захисту навколишнього середовища, просимо не кидати їх до корзини з домашніми відходами після закінчення строку використання. Ви можете здати їх до Сервісного центру або до відповідного центру збору, що знаходиться у вашій країні.



Виробник залишає за собою право на внесення змін без оголошення.

Електричні характеристики вказані на спеціальному шнурі.

Даний виріб відповідає всім необхідним європейським і українським стандартам безпеки та гігієни, у тому числі – вимогам ДСТУ 31Є.2-2000 (ГОСТ 30345.2-2000, IEC 335-2-8-92), ГОСТ 23511-79 р.1. та санітарним нормам СанПіН 001-96, ДСН 239-96

Виріб не містить шкідливих для здоров'я речовин



Товар Сертифіковано

УкрТЕСТ - 003

Дата виробництва продукції Braun вказана безпосередньо на виробі (в місці маркування) і складається з трьох цифр: перша цифра є останньою цифрою року виробництва, інші дві цифри є порядковим номером тижня у році

Країна виробництва:

«Braun Electric (Shanghai) Co., Ltd»,
Shanghai Minhang Economic & Techn.,
Development Zone,
475-495 Lu Ghun Road,
TJ-200240 Minhang Shanghai, China

«Браун Електрик (Шанхай) Ко, Лтд»,
Шанхай Мінханг Економік & Техн.,
Девелопмент Зоун,
475-495 Лу Гхун Роуд,
ТДж-200240 Мінханг Шанхай, Китай

الضمان

نقدم ضمان لمدة عامين على هذا المنتج، يبدأ من تاريخ الشراء. وستقوم في أثناء فترة الضمان بعلاج أي عيوب في المنتج تكون ناشئة عن أخطاء أو عيوب في المواد الخام أو الصناعة، حيث سنقوم بإصلاح أو استبدال الجهاز مجاناً وفقاً لما نراه مناسباً. يمتد هذا الضمان لجميع البلدان التي يوزع بها هذا الجهاز عن طريق براون أو موزعيه المعتمدين.

لا يعطي هذا الضمان التلف التاجم عن سوء الاستخدام أو عن الاستهلاك (مثل رقاقة أو شفرة الخلاقة)، فضلاً عن العيوب الغير مؤثرة على قيمة أو أداء هذا الجهاز. ويصبح الضمان لاغياً إذا ما خضع الجهاز لأية إصلاحات من أشخاص غير معتمدين من قبل براون أو إذا تم استخدام قطع غيار غير قطع براون الأصلية. للحصول على الخدمة خلال فترة الضمان، قدم أو ارسل الجهاز كاملاً مرفقاً بإيصال الشراء لأحد مراكز براون المعتمدة لخدمة العملاء.

Country of origin: China

صنعت في الصين

Year of manufacture

To determine the year of manufacture, refer to the 3-digit production code located near the type plate. The first digit of the production code refers to the last digit of the year of manufacture. The next two digits refer to the calendar week in the year of the manufacture.

Example: "611" – The product was manufactured in week 11 of 2006.

عام الصنع

لمعرفة عام الصنع، يرجى الرجوع الى رمز الإنتاج المؤلف من ٣ أرقام والموجود قرب صفيحة النوع. الرقم الأول من رمز الإنتاج يشير الى الرقم الأخير في عام الصنع بينما يشير الرقمان التاليان الى الأسبوع المعين في عام لصنع.

مثال: «611» - تم صنع المنتج في الأسبوع التاليان الى الأسبوع ١١ من عام ٢٠٠٦.

استبدال أجزاء الحلاقة

للحصول على أفضل حلاقة، قم باستبدال الرقاقة المعدنية وأداة القص كل ١٨ شهراً على الأقل أو عندما تتعرضان للتلف. قم بتغيير الجزأين في نفس الوقت وذلك للحصول على أفضل حلاقة بدون حدوث أية حساسية للمجلد.
(الرقاقة المعدنية وأداة القص مسلسل 2000).

حفظ البطاريات

للمحافظة على أعلى قدرة للبطاريات التي يعاد شحنها، يجب استخدام الماكينة للحلاقة حتى يتم تفريغها من الطاقة تماماً، وذلك كل ستة أشهر تقريباً. ثم أعد شحنها إلى أقصى درجة. لا تعرض الماكينة لدرجات حرارة أعلى من ٥٠ درجة مئوية لمدة طويلة.

لحماية البيئة



هذا المنتج يحوى بطاريات قابلة لإعادة الشحن. من أجل الحفاظ على البيئة، المرجو عدم التخلص من هذا المنتج المتج في النفايات المنزلية عند انتهاء عمره الإقتراضي. يمكن التخلص منه من خلال مراكز خدمة براون أو من خلال مراكز تجميع مثل هذه النفايات في محل إقامتك.

يجق لبراون تعديل التصميم بدون سابق ذكر.

هذا المنتج يتوافق مع الإرشادات الأوروبية

EMC-Directive 89/336/EEC



ووقوانين الفولطية المنخفضة (73/23 EEC).

لمعرفة المواصفات الكهربائية، انظر المطبوع على غلاف السلك الخاص.

التنظيف

يمكن تنظيف هذه الآلة بماء الصنبور الجاري.
تحذير: يجب فصل آلة الخلاقة كلياً عن مصدر الطاقة قبل
تنظيفها بالماء.

يحقق التنظيف المتكرر أفضل أداء لماكينة الخلاقة. ويعتبر شطف
رأس الخلاقة تحت الماء الجاري بعد كل استخدام هو أسهل وأسرع
الطرق للمحافظة على نظافتها.

- قم بتشغيل الماكينة (بدون سلك) واشطف رأس الخلاقة
تحت ماء ساخن جاري (f). يمكن أيضاً استخدام صابون
طبيعي طالما كان لا يحتوي على أية جسيمات صغيرة أو مواد
كاشطة. اشطف الرغوة تماماً، واترك الماكينة تعمل بضعة ثوانٍ
أخرى.

- بعد ذلك، أطفئ الماكينة، انزع الرقاقة المعدنية وأداة القص،
ثم اترك الأجزاء المفككة لتجف.

- إذا كان من المعتاد تنظيف آلة الخلاقة تحت الماء الجاري، فقم
أسبوعياً بوضع نقطة من زيت الماكينة الخفيف على مشذب
الشعر الطويل وشفره الخلاقة.

وبدلاً مما سبق، يمكنك أيضاً تنظيف الماكينة باستخدام الفرشاة
المرفقة (g) وذلك كما يلي:

- أطفئ الماكينة وانزع الرقاقة المعدنية.

- استخدم الفرشاة لتنظيف أداة القص والجزء الداخلي لرأس
الخلاقة. ولكن لا تستخدمها لتنظيف الرقاقة المعدنية لأن ذلك
قد يتلفها.

المحافظة على ماكينتك في أفضل صورة

قم بتنظيف أداة القص كل أربعة أسابيع تقريباً، وذلك باستخدام
منظفات براون. ضع نقطة من زيت الماكينات الخفيف فوق
المنسقين (4a، 4b) والرقاقة المعدنية (h).

نصائح لأفضل حلقة

- يفضل أن تقوم بالحلاقة قبل الاستحمام، حيث يصبح الجلد متورماً بدرجة بسيطة بعد الاستحمام.
- ضع ماكينة الحلاقة على الجلد بزاوية قائمة (b). شد الجلد وقم بالحلاقة في عكس اتجاه نمو الذقن.
- للحصول على أفضل حلقة، قم باستبدال الرقاقة المعدنية وأداة القص كل ١٨ شهراً على الأقل أو عندما تتعرض للتلف.

استخدام أداة التنسيق

- يقص المنسق الواسع (4a) وينسق مساحة كبيرة (c): وهو مثالي لتشكيل السوالف والشوارب والذقن الجزئية الصغيرة.
- اضغط على الدعامة الرقواء لتدفع أداة التنسيق إلى الخارج (4).
- يحدد المنسق الضيق (4b) الخطوط والحدود بدقة (d): وهو مثالي للتحديد الدقيق للشكل. لاستخدام المنسق الضيق، ادفع أداة التنسيق للخارج وأدورها بزاوية ١٨٠.
- الاستخدام المتكرر لأداة التنسيق قد يقلل من قدرة البطارية.

استخدام أداة التشذيب

- أداة التشذيب (7) مثالية لتشذيب الذقن والمحافظة على طول ثابت لها.
- ضع أداة التشذيب فوق الرقاقة المعدنية (2) واضغطها في علبة ماكينة الحلاقة حتى تثبت في مكانها محدثة صوت قرقرة.
- اضغط على محدد طول الذقن (8) (e) واسحبه لأعلى لكي تحدد طول الذقن المرغوب (ضبط الطول يكون من أعلى لأسفل: ١٢ ملم، ٢٨ ملم، ٤٤ ملم، ٦ ملم). ادفع أداة التنسيق للخارج (4).
- اضغط زر التشغيل وقم بعملية التشذيب في عكس اتجاه نمو الشعر، وذلك بتمرير المشط الأزرق الشفاف على الجلد.
- بعد الاستخدام، اسحب أداة التنسيق للخلف، وانزع أداة التشذيب (a).

الشحن

يفضل شحن الماكينة في درجة حرارة الغرفة ما بين ١٥ و ٣٥ درجة مئوية.

- يجب أن تكون ماكينة الحلاقة مطلقاً عند توصيلها بالمصدر الكهربائي بواسطة السلك.
- عند الشحن لأول مرة يجب ترك الماكينة ٤ ساعات متواصلة للشحن. يشير ضوء الشحن (5) إلى أن الماكينة مستمرة في الشحن. عند إتمام شحن البطارية يصبح الضوء متقطعاً، ويبدل ذلك على وصول البطارية إلى أقصى قدرتها.
- بعد تمام الشحن يمكن استخدام الماكينة لمدة ٣٠ دقيقة بدون إعادة شحنها، حسب طول وكثافة الذقن.
- بعد تمام شحن الماكينة يمكنك استعمالها بشكل عادي حتى يفرغ الشحن مرة أخرى، ثم اشحنها مرة أخرى إلى أقصى درجة، وهكذا. تستغرق مدة الشحن في المرات اللاحقة حوالي ساعة واحدة.
- تصل البطارية إلى أقصى قدرتها بعد مرورها بدورة التفريغ وإعادة الشحن عدة مرات.
- يمكنك استخدام الماكينة حتى إذا كانت البطارية فارغة، وذلك بتوصيلها بمصدر كهربائي عن طريق السلك الخاص.

الحلاقة

قم أولاً بنزع أداة التشذيب (a): اضغط على المشابك الجانبية بأطراف أصابعك، حتى تتفصل متأرجحةً في اتجاه الأسهم.

اضغط على زر التشغيل والإيقاف (6). سيتكيف إطار الرقاقة المعدنية تلقائياً مع سطح الجلد، لكي تحصل على حلاقة سهلة وناعمة.

بعد عدة أيام من عدم الحلاقة، يفضل استخدام المنسق الواسع (4a) لمرحلة ما قبل الحلاقة لكي تقص الشعيرات الطويلة. بعد ذلك استخدم الرقاقة المعدنية لإتمام عملية الحلاقة بنعومة ويسر.

عربي

تتميز منتجاتنا بأنها عملية، رائعة التصميم، وتتمتع بأعلى درجات الجودة. تتمى أن تستمتع باستخدام ماكينة الحلاقة الجديدة من براون.

تحذير:

الماكينة مزودة بسلك خاص معد لمرور جهد كهربائي شديد الانخفاض، وذلك للأمان. أي استبدال أو عبث بأجزائه قد يعرضك لخطر الكهرباء.

تأكد من شد البشرة عند استخدام الجهاز مع أجزاء الجسم الأخرى.

مراعاةً للشروط الصحية، يجب عدم الاشتراك في استعمال الجهاز مع الآخرين.

التركيب

- 1 غطاء لحماية الرقاقة المعدنية
- 2 رقاقة معدنية للحلاقة
- 3 أداة قص
- 4 أداة التنسيق
- 4a منسق واسع (٢٨ ملم)
- 4b منسق ضيق (١٤ ملم)
- 5 ضوء الشحن
- 6 زر التشغيل والإيقاف
- 7 أداة تشذيب
- 8 محدد طول الذقن
- 9 سلك خاص
- 10 قاعدة الشحن

English

Guarantee

We grant 2 years guarantee on the product commencing on the date of purchase. Within the guarantee period we will eliminate, free of charge, any defects in the appliance resulting from faults in materials or workmanship, either by repairing or replacing the complete appliance as we may choose.

This guarantee extends to every country where this appliance is supplied by Braun or its appointed distributor.

This guarantee does not cover: damage due to improper use, normal wear and tear (e.g. shaver foil or cutter block) as well as defects that have a negligible effect on the value or operation of the appliance. The guarantee becomes void if repairs are undertaken by unauthorised persons and if original Braun parts are not used.

To obtain service within the guarantee period, hand in or send the complete appliance with your sales receipt to an authorised Braun Customer Service Centre.

For UK only:

This guarantee in no way affects your rights under statutory law.

Français

Garantie

Nous accordons une garantie de 2 ans sur ce produit, à partir de la date d'achat.

Pendant la durée de la garantie, Braun prendra gratuitement à sa charge la réparation des vices de fabrication ou de matière en se réservant le droit de décider si certaines pièces doivent être réparées ou si l'appareil lui-même doit être échangé.

Cette garantie s'étend à tous les pays où cet appareil est commercialisé par Braun ou son distributeur exclusif.

Cette garantie ne couvre pas: les dommages occasionnés par une utilisation inadéquate, l'usure normale (par exemple, grille et bloc-couteaux) ainsi que les défauts d'usures qui ont un effet négligeable sur la valeur ou l'utilisation de l'appareil. Cette garantie devient caduque si des réparations ont été effectuées par des personnes non agréées par Braun et si des pièces de rechange ne provenant pas de Braun ont été utilisées.

Pour toute réclamation intervenant pendant la période de garantie, retournez ou rapportez l'appareil ainsi que l'attestation de garantie à votre revendeur ou à un Centre Service Agréé Braun.

Appelez au 01.47.48.70.00 (ou se référez à <http://www.braun.com/global/contact/servicepartners/europe.country.html>) pour connaître le Centre Service Agréé Braun le plus proche de chez vous.

Clause spéciale pour la France

Outre la garantie contractuelle exposée ci-dessus, nos clients bénéficient de la garantie légale des vices cachés prévue aux articles 1641 et suivants du Code civil.

Polski

Warunki gwarancji

1. Gillette Poland S.A. gwarantuje sprawne działanie sprzętu w okresie 24 miesięcy od daty jego wydania Kupującemu. Ujawnione w tym okresie wady będą usuwane bezpłatnie, przez wymieniony przez firmę Gillette Poland S.A. autoryzowany punkt serwisowy, w terminie 14 dni od daty dostarczenia sprzętu do autoryzowanego punktu serwisowego.
2. Kupujący może wysłać sprzęt do naprawy do najbliższego znajdującego się autoryzowanego punktu serwisowego wymienionego przez firmę Gillette Poland S.A. lub skorzystać z pośrednictwa sklepu, w którym dokonał zakupu sprzętu. W takim wypadku termin naprawy ulegnie wydłużeniu o czas niezbędny do dostarczenia i odbioru sprzętu.
3. Kupujący powinien dostarczyć sprzęt w oryginalnym opakowaniu fabrycznym dodatkowo zabezpieczonym przed uszkodzeniem. Uszkodzenia spowodowane niedostatecznym zabezpieczeniem sprzętu nie podlegają naprawom gwarancyjnym.
4. Niniejsza gwarancja obowiązuje na terytorium Rzeczypospolitej Polskiej.
5. Okres gwarancji przedłuża się o czas od zgłoszenia wady lub uszkodzenia do naprawy sprzętu.
6. Naprawa gwarancyjna nie obejmuje czynności przewidzianych w instrukcji, do wykonania których Kupujący zobowiązany jest we własnym zakresie i na własny koszt.
7. Ewentualne oczyszczenie sprzętu dokonywane jest na koszt Kupującego według cennika danego autoryzowanego punktu serwisowego i nie będzie traktowane jako naprawa gwarancyjna.
8. Gwarancją nie są objęte:
 - a) mechaniczne uszkodzenia sprzętu spowodowane w czasie jego użytkowania lub w czasie dostarczania sprzętu do naprawy;
 - b) uszkodzenia i wady wynikłe na skutek:
 - używania sprzętu do celów innych niż osobisty użytek;
 - niewłaściwego lub niezgodnego z instrukcją użytkowania, konserwacji, przechowywania lub instalacji;
 - używania niewłaściwych materiałów eksploatacyjnych;
 - napraw dokonywanych przez nieuprawnione osoby; stwierdzenie faktu takiej naprawy lub samowolnego otwarcia sprzętu powoduje utratę gwarancji;
 - przeróbek, zmian konstrukcyjnych lub używania do napraw nieoryginalnych części zamiennych firmy Braun;
 - c) części szklane, żarówki oświetlenia;
 - d) ostrza i folie do golarek oraz materiały eksploatacyjne.
9. Bez nazwy i modelu sprzętu, daty jego zakupu potwierdzonej pieczęcią i podpisem sprzedawcy karta gwarancyjna jest nieważna.
10. Niniejsza gwarancja na sprzedany towar konsumpcyjny nie wyłącza, nie ogranicza ani nie zawiesza uprawnień Kupującego wynikających z niezgodności towaru z umową.

Český

Záruka

Na tento výrobek poskytujeme záruku po dobu 2 let od data prodeje spotřebiteli. Během této záruční doby bezplatně odstraníme závady na výrobku, způsobené vadami materiálu nebo chybou výroby. Oprava bude provedena podle našeho rozhodnutí buď opravou nebo výměnou celého výrobku. Tato záruka platí pro všechny země, kam je tento výrobek dodáván firmou Braun nebo jejím autorizovaným distributorem.

Tato záruka se nevztahuje: na poškození, vzniklá nesprávným používáním a údržbou, na běžné opotřebení (např. břitového bloku a folie), jakož i na defekty, mající zanedbatelný vliv na hodnotu a použitelnost přístroje. Záruka pozbývá platnosti, pokud byl výrobek mechanicky poškozen nebo pokud jsou opravy provedeny neautorizovanými osobami nebo pokud nejsou použity originální díly Braun. Přístroj je určen výhradně pro domácí použití. Při použití jiným způsobem nelze uplatnit záruku.

Poskytnutím záruky nejsou dotčena práva spotřebitele, která se ke koupi věci váží podle zvláštních právních předpisů.

Záruka platí jen tehdy, je-li záruční list řádně vyplněn (datum prodeje, razítko prodejny a podpis prodáváče) a je-li současně s ním předložen prodejní doklad (dále jen doklady o koupi).

Chcete-li využít servisních služeb v záruční době, předejte nebo pošlete kompletní přístroj spolu s doklady o koupi do autorizovaného servisního střediska Braun. Aktualizovaný seznam servisních středisek je k dispozici v prodejnách výrobků Braun.

Volejte bezplatnou infolinku 0800 11 33 22 pro informaci o nejbližším servisním středisku Braun.

O případné výměně přístroje nebo zrušení kupní smlouvy platí příslušná zákonná ustanovení. Záruční doba se prodlužuje o dobu, po kterou byl výrobek podle záznamu z opravy v záruční opravě.

Slovenský

Záruka

Na tento výrobok poskytujeme záruku po dobu 2 rokov odo dňa predaja spotrebiteľovi. Počas tejto záručnej doby bezplatne odstránime závady na výrobku, spôsobené vadami materiálu alebo chybou výroby a to podľa nášho rozhodnutia buď opravou alebo výmenou celého výrobku. Táto záruka platí pre všetky krajiny, kde tento výrobok dodáva firma Braun alebo jej autorizovaný distribútor.

Táto záruka sa nevzťahuje: na poškodenia, ktoré vzniknú nesprávnym používaním a údržbou, na bežné opotrebenie (napr. břitového bloku a fólie) ako aj na defekty, ktoré majú zanedbateľný vplyv na hodnotu a použitie prístroja. Záruka stráca platnosť v prípade, že výrobok bol mechanicky poškodený, alebo sa uskutočnili opravy neautorizovanými osobami, alebo sa nepoužili originálne diely Braun. Prístroj je

výhradne určený na domáce použitie. Pri použití iným spôsobom nie je možné záruku uplatniť.

Poskytnutím záruky nie sú ovplyvnené spotrebiteľské práva, ktoré sa ku kúpe predmetu viažu podľa zvláštnych predpisov. Záruka platí iba vtedy, ak je záručný list riadne vyplnený (dátum predaja, pečiatka predajne a podpis predavača) a zároveň s ním predložený doklad o predaji (ďalej iba doklady o zakúpení).

Ak chcete využiť servisné služby v záručnej dobe, kompletný prístroj spolu s dokladmi o zakúpení odovzdajte alebo zašlite do autorizovaného servisného strediska Braun. Aktualizovaný zoznam servisných stredísk je k dispozícii v predajniach výrobkov Braun.

Vzhľadom na prípadnú výmenu prístroja alebo na zrušenie kúpnej zmluvy platia príslušné zákonné ustanovenia. Záručná doba sa predlžuje o dobu, počas ktorej bol výrobok podľa záznamu z opravovne v záručnej oprave.

Hrvatski

Jamstveni list

Jamstvo ne vrijedi za oštećenja nastala neispravnom uporabom, normalnu istrošenost (npr. mrežice ili bloka noža) i nedostatke koji samo neznatno utječu na vrijednost ili valjanost uporabe aparata.

Ovo jamstvo vrijedi u svakoj zemlji gdje su proizvođači distribuirani od strane Brauna ili službenog distributera.

Jamstvo ne vrijedi za oštećenja nastala neispravnom uporabom, normalnu istrošenost i nedostatke koji samo neznatno utječu na vrijednost ili valjanost uporabe aparata. Jamstvo prestaje kod popravka od strane neovlaštene osobe ili uporabe neoriginalnih dijelova umjesto Braun rezervnih dijelova.

Jamstvo vrijedi samo uz predočenje računa i pravilno ispunjenog jamstvenog lista.

Braunov servis možete kontaktirati na broj telefona 00 385 1 66 01 777.

Slovenski

Garancija

Za izdelek valja dvoletna garancija, ki začne veljati z datumom nakupa. V času trajanja garancije bomo brezplačno odpravili vse napake, ki so posledica slabega materiala ali izdelave, bodisi s popravilom bodisi z zamenjavo celega izdelka.

Ta garancija velja v vsaki državi, kjer je izdelek dobavljen od BRAUN ali njegovega pooblaščenega distributerja.

Garancija ne pokriva okvar, ki so posledica nepravilne uporabe, normalne obrabe (mrežice, bloki noža,...) in tudi ne okvar, ki v zanemarljivi meri vplivajo na vrednost ali delovanje aparata.

Garancija preneha veljati, če popravilo izvrši nepooblaščen oseb, oziroma če pri popravilu niso uporabljeni originalni Braunovi nadomestni deli.

Za popravilo v garancijskem roku izročite ali pošljite kompleten izdelek z računom pooblaščenemu Braunovemu servisu.

Za informacije pokličite pooblaščen servis ISKRA PRINS
tel. + 386 1 476 98 00.

Magyar

Garancia

A garancia hatálya alól kivételt képeznek azok a meghibásodások, amelyek a készülék szakszerűtlen, vagy nem rendeltetésszerű használatára vezethetők vissza, valamint a normál használatból adódó kopás, elhasználódás (pl.: szita vagy kés), és az apróbb hibák, amelyek a készülék értékét, vagy használhatóságát jelentősen nem befolyásolják.

A garancia érvényét veszti, ha a készülék a Braun által kijelölt szervizeken kívül kerül javításra.

Részletes tájékoztató és a Braun által kijelölt szervizek címjegyzéke a készülékhez melléket garancia-levélben található.

Gillette Group Hungary Kereskedelmi Kft.,
1037 Budapest,
Szépvölgyi út 35-37
1801 - 3800

Русский

Гарантийные обязательства фирмы BRAUN

Для всех изделий мы даем гарантию на два года, начиная с момента приобретения изделия.

В течение гарантийного периода мы бесплатно устраним путем ремонта, замены деталей или замены всего изделия любые заводские дефекты, вызванные недостаточным качеством материалов или сборки.

В случае невозможности ремонта в гарантийный период изделие может быть заменено на новое или аналогичное в соответствии с Законом о защите прав потребителей.

Гарантия обретает силу только если дата покупки подтверждается печатью и подписью дилера (магазина) на последней странице оригинальной инструкции по эксплуатации BRAUN, которая является гарантийным талоном.

Эта гарантия действительна в *любой* стране в которую это изделие поставляется фирмой BRAUN или назначенным дистрибьютором и где никакие ограничения по импорту или другие правовые положения не препятствуют предоставлению гарантийного обслуживания.

Осуществление гарантийного обслуживания не влияет на дату истечения срока гарантии. Гарантия на замененные части истекает в момент истечения гарантии на данное изделие.

Гарантия не покрывает повреждения, вызванные неправильным использованием (см. также список ниже) нормальный износ деталей (например, сетки и режущего блока) в процессе эксплуатации изделия.

Эта гарантия теряет силу если ремонт производился не уполномоченным на то лицом и если использованы не оригинальные детали фирмы BRAUN.

В случае предъявления рекламации по условиям данной гарантии, передайте изделие целиком вместе с гарантийным талоном в любой из центров сервисного обслуживания фирмы BRAUN.

Все другие требования, включая требования возмещения убытков, исключаются, если наша ответственность не установлена в законном порядке.

Рекламации, связанные с коммерческим контрактом с продавцом не попадают под эту гарантию.

В соответствии с законом РФ № 2300-1 от 7.02.1992 г.

«О защите прав потребителей» и принятым дополнением к закону РФ от 9.01.1996 г. «О внесении изменений» и дополнений в закон «О защите прав потребителей» и «Кодекс РСФСР об административных правонарушениях», фирма BRAUN устанавливает срок службы на свои изделия равным двум годам с момента приобретения или с момента производства, если дату продажи установить невозможно. Изделия фирмы BRAUN изготовлены в соответствии с высокими требованиями европейского качества. При бережном использовании и при соблюдении правил по эксплуатации, приобретенное Вами изделие фирмы BRAUN, может иметь значительно больший срок службы, чем срок установленный в соответствии с Российским законом.

Случаи, на которые гарантия не распространяется:

- дефекты, вызванные форс-мажорными обстоятельствами;
- использование в профессиональных целях;
- нарушение требований инструкции по эксплуатации;
- неправильная установка напряжения питающей сети (если это требуется);
- внесение технических изменений;
- механические повреждения;
- повреждения по вине животных, грызунов и насекомых (в том числе случаи нахождения грызунов и насекомых внутри приборов);
- для приборов, работающих от батареек, – работа с неподходящими или истощенными батарейками, любые повреждения, вызванные истощенными или текущими батарейками (советуем пользоваться только предохраненными от вытекания батарейками);
- для бритв – смятая или порванная сетка.

Внимание! Оригинальный Гарантийный Талон подлежит изъятию при обращении в сервисный центр для гарантийного ремонта. После проведения ремонта Гарантийным Талоном будет являться заполненный оригинал Листа выполнения ремонта со штампом сервисного центра и подписанный потребителем по получении изделия из ремонта. Требуется проставления даты возврата из ремонта, срок гарантии продлевается на время нахождения изделия в сервисном центре.

В случае возникновения сложностей с выполнением

гарантійного или послегарантійного обслуговування
просьба сообщать об этом в Информационную Службу
Сервиса фирмы BRAUN по телефону (095) 258 62 70.

Українська

Гарантійні зобов'язання фірми Braun

Для всіх виробів ми даємо гарантію на два роки, починаючи з моменту придбання виробу.

Протягом гарантійного періоду ми безплатно усуваємо шляхом ремонту, заміни деталей або заміни всього виробу будь-які заводські дефекти, викликані недостатньою якістю матеріалів або складання.

У випадку неможливості ремонту в гарантійний період виріб може бути замінений на новий або аналогічний відповідно до Закону про захист прав споживачів.

Гарантія набуває сили лише, якщо дата купівлі підтверджується печаткою та підписом ділера (магазину) на оригінальному гарантійному талоні Braun або на останній сторінці оригінальної інструкції з експлуатації Braun, яка також може бути гарантійним талоном.

Ця гарантія дійсна у будь-якій країні, в яку цей виріб поставляється фірмою Braun або призначеним дистриб'ютером, та де жодні обмеження з імпорту або інші правові положення не перешкоджають наданню гарантійного обслуговування.

Здійснення гарантійного обслуговування не впливає на дату закінчення терміну гарантії. Гарантія на замінені частини закінчується в момент закінчення гарантії на даний виріб.

Гарантія не покриває пошкодження, викликані невірним використанням (див. також перелік нижче) нормальний знос сіток та ножів для гоління, дефекти, що незначним чином впливають на якість роботи приладу. Ця гарантія втрачає силу, якщо ремонт здійснюється не вповноваженою для цього особою та, якщо використовуються не оригінальні деталі фірми Braun.

У випадку пред'явлення рекламаций за умовами даної гарантії, передайте виріб у комплекті разом з гарантійним талоном у будь-який із центрів сервісного обслуговування фірми Braun.

Всі інші вимоги, разом з вимогами відшкодування збитків, не дійсні, якщо наша відповідальність не встановлена законним чином.

Випадки, на які не розповсюджується гарантія:

- дефекти, викликані форс-мажорними обставинами;
- використання з професійною метою;
- порушення вимог інструкції з експлуатації;
- невірне встановлення напруги мережі живлення (якщо це вимагається);

- здійснення технічних змін;
- механічні пошкодження;
- для приладів, що працюють на батарейках – робота з невідповідними або спрацьованими батарейками, будьякі пошкодження, викликані спрацьованими або підтікаючими батарейками;
- для бритв – зім'ята або порвана сітка.

У випадку виникнення складнощів з виконанням гарантійного або післягарантійного обслуговування прохання звертатись до сервісного центру фірми Braun в Україні.

Braun cruZer³

2876, 2874

Guarantee Card
Carte de garantie
Karta gwarancyjna
Záruční list
Záručný list
Jamstveni list

Garancijski list
Jótállási jegy
Гарантийный талон
Гарантійний талон
بطاقة التسجيل

Service notes

Braun cruZer³

2876, 2874

Registration Card
Carte de contrôle
Karta rejestracyjna
Registrační list
Registračný list
Registracijski list

Serijska šterilka
Regisztrációs kártya
Регистрационная карточка
Рєєстраційна карточка
بطاقة التسجيل

Name and full address of purchaser
Nom et adresse complète de l'acheteur
Imię i nazwisko oraz adres kupującego
Meno a plná adresa kupujúceho
Meno a úplná adresa kupujúceho
Ime i puna adresa kupca
Ime in polni naslov kupca
Vevő neve, pontos címe
Место покупки
Ім'я та адреса покупця
الاسم والعنوان الكامل للمشتري

Date of purchase
Date d'achat
Data zakupu
Datum nákupu
Dátum nákupu
Datum kupnje

Datum prodaje
Vásárlás dátuma
Дата покупки
Дата продажу
تاريخ الشراء

Stamp and signature of dealer
Cachet et signature du commerçant
Pieczęćka punktu sprzedaży i podpis sprzedawcy
Razítko a podpis prodeje
Pečiatka a podpis predávajúceho
Žig i potpis prodavača
Žig in podpis prodalca
Eladó aláírása, bolt pecsétje
Штамп магазина и подпись продавца
Штамп і підпис ділера
امضاء وختم الموزع



Date of purchase
Date d'achat
Data zakupu
Datum nákupu
Dátum nákupu
Datum kupnje

Datum prodaje
Vásárlás dátuma
Дата покупки
Дата продажу
تاريخ الشراء

Stamp and signature of dealer
Cachet et signature du commerçant
Pieczęćka punktu sprzedaży i podpis sprzedawcy
Razítko a podpis prodeje
Pečiatka a podpis predávajúceho
Žig i potpis prodavača
Žig in podpis prodalca
Eladó aláírása, bolt pecsétje
Штамп магазина и подпись продавца
Штамп і підпис ділера
امضاء وختم الموزع