

ПЛОЙКА ДЛЯ ВОЛОС «ЛИЧНЫЙ СТИЛИСТ»

Инструкция по безопасности

ВНИМАНИЕ: Во избежание ожогов, возгораний, ударов электрическим током, травм и причинения ущерба Вашей собственности, внимательно прочтите все инструкции указания, перед тем как пользоваться устройством.

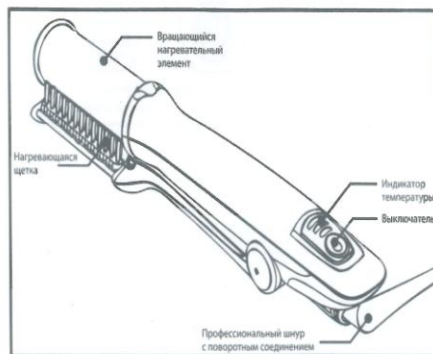
ВНИМАНИЕ: Электрические детали данного устройства, как и электрические детали большинства других устройств, сохраняют заряд даже после нажатия выключателя. Во избежание серьезных травм вследствие удара электрическим током, соблюдайте следующие меры безопасности:

1. Всегда выключайте устройство из розетки после использования.
2. Используйте устройство исключительно по назначению.
3. Не используйте, не размещайте и не храните плойку вблизи источников воды.
4. Если устройство упало в воду, будучи включенным в розетку, не пытайтесь достать его! Вместо этого немедленно отключите устройство от электросети.
5. Не пользуйтесь устройством, если какие-либо его части повреждены; перед использованием всегда проверяйте устройство на предмет повреждений и неполадок.
6. Не обматывайте шнур питания вокруг устройства.
7. Не оставляйте включенное устройство без присмотра.
8. Избегайте падения устройства, не вставляйте в устройство какие-либо предметы.
9. Избегайте контакта нагреваемых поверхностей с кожей и глазами.
10. Не кладите включенное или остывающее устройство на незащищенную поверхность.
11. Не пытайтесь самостоятельно устранить неполадки в работе устройства.
12. При применении устройства не прилагайте чрезмерную силу во избежание поломки устройства.
13. Не используйте устройство со шнуром-удлинителем.
14. Не используйте для ухода за устройством жидкие и аэрозольные чистящие средства, содержащие спирт, детергенты, абразивные и коррозийные вещества.
15. Устройство может применяться только на чистых и сухих волосах, а также на волосах, предварительно вытертых полотенцем.
16. Запрещается использование устройства лицами, не достигшими 13 лет.

ПЕРЕД ИСПОЛЬЗОВАНИЕМ УСТРОЙСТВА ДЛЯ УКЛАДКИ ВОЛОС ПРОЧТИТЕ РУКОВОДСТВО ПОЛЬЗОВАТЕЛЯ. УСТРОЙСТВО НЕ ТРЕБУЕТ ДОПОЛНИТЕЛЬНОЙ СБОРКИ.

Устройство для укладки волос предназначено для бытового использования. Устройство оснащено штекером с заданным положением относительно гнезда. Для обеспечения безопасности штекер сконструирован таким образом, чтобы его можно было подключить к розетке только в одном положении. Если штекер не полностью входит в розетку, переверните его и попробуйте подключить снова. Если после этого штекер по-прежнему не входит в розетку, обратитесь за помощью к квалифицированному специалисту. Не пытайтесь самостоятельно приспособить штекер под Вашу розетку.

ОПИСАНИЕ ПЛОЙКИ ДЛЯ ВОЛОС



ОСОБЕННОСТИ ПЛОЙКИ «ЛИЧНЫЙ СТИЛИСТ»

- Светодиодный индикатор температуры;
- Вращающийся нагревательный элемент (от 90 до 140 оборотов в минуту);
- Нагревающаяся щетка для быстрого и аккуратного расчесывания волос;
- Автоматическое выключение (устройство автоматически выключается после 45 минут бездействия);

- 3 режима температуры:
 - Высокая температура (три деления индикатора, 196°С) - рассчитано на жесткие волосы;
 - Средняя температура (два деления индикатора, 157° С) - рассчитано на нормальные и тонкие волосы;
 - Низкая температура (одно деление индикатора, 140° С) - рассчитано на тонкие волосы;
 - Режим выключения (индикатор не горит) – свидетельствует о выключенном состоянии устройства;



ВНИМАНИЕ: НЕ КАСАЙТЕСЬ ГОРЯЧИХ ДЕТАЛЕЙ УСТРОЙСТВА

Теплые детали устройства для укладки волос, как вращающийся нагревательный элемент и нагревающийся корпус, нагреваются до предельно высокой температуры, поэтому прикосновение к этим деталям опасно.

Держите устройство в недоступном для детей месте.



СПОСОБ И ПОРЯДОК ЭКСПЛУАТАЦИИ ПЛОЙКИ ДЛЯ ВОЛОС

1. Подключите устройство к электрической розетке.
2. Нажмите кнопку включения/выключения один раз для переключения устройства в режим высокой температуры, предназначенный для жестких волос (на индикаторе температуры загорится три деления).
3. Нажмите кнопку включения/выключения два раза для переключения устройства в режим средней температуры, предназначенный для нормальных и тонких волос (на индикаторе температуры загорится два деления).

4. Нажмите кнопку включения/выключения три раза для переключения устройства в режим низкой температуры, предназначенный для очень тонких волос (на индикаторе температуры загорится одно деление).
5. Для выключения устройства нажмите кнопку включения/ выключения четыре раза (индикатор температуры погаснет).

ПРИМЕЧАНИЕ: Мигание делений индикатора свидетельствует о том, что устройство находится в процессе нагревания до нужной температуры. Когда устройство достигает необходимой температуры, деления индикатора перестают мигать.

ПОЛЕЗНЫЕ РЕКОМЕНДАЦИИ:

- 1.) Обрабатывать с помощью плойки можно волосы, на которых не осталось следов шампуня или иных средств по уходу за волосами; если же у Вас тонкие вьющиеся волосы, то нанесите небольшое количество средства для укладки.
- 2.) Завивайте при помощи устройства только чистые высушенные волосы.
- 3.) Перед обработкой волос разделайте их на пряди. Ширина пряди, обрабатываемой при помощи плойки, должна составлять около 7,5 см. - если у Вас нормальные или тонкие волосы; около 5 см. – если у Вас жесткие волосы.
- 4.) Каждая прядь не должна по ширине превышать ширину вращающегося нагревательного элемента.
- 5.) Всегда следите за тем, чтобы устройство успевало нагреваться до нужной температуры; начинайте завивку волос с нижних слоев, двигаясь от затылка ко лбу, затем переходите к завивке верхних слоев.
- 6.) Во время завивки при помощи устройства не останавливайтесь на одном и том же участке волос в течение длительного времени.
- 7.) После завершения работы дайте устройству остыть, прежде чем убрать его на хранение.

Технические характеристики:

Три температурных режима.

Мощность: 45W.

Работает от сети 220 В.

ВОЗМОЖНЫЕ ВИДЫ ПРИЧЕСОК

ВЫПРЯМЛЕНИЕ ВОЛОС



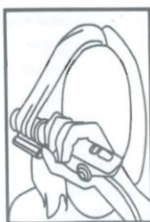
Убедитесь, что устройство включено и работает в нужном температурном режиме. Отделите прядь волос шириной 5-7,5 см. Расположите нагревательный элемент на пряди и перемещайте его вдоль пряди сверху вниз, от корней до кончиков. Избегайте наклона нагревательного инструмента.

МЯГКИЕ КУДРИ



Убедитесь, что устройство включено и работает в нужном температурном режиме. Отделите прядь волос шириной 5-7,5 см. Аккуратно оберните прядь вокруг нагревательного элемента и зажмите прядь на 5-10 секунд. После этого аккуратно снимите прядь с нагревательного элемента. Для создания более упругих и четко очерченных локонов необходимо удерживать волосы на нагревательном элементе дольше. Обработанную прядь пальцами разделите на локоны.

ЗАКРУЧИВАНИЕ ЛОКОНОВ ВНУТРЬ



Убедитесь, что устройство включено и работает в нужном температурном режиме. Отделите прядь волос шириной 5-7,5 см. Расположите нагревательный элемент у корней и переместите его до кончиков волос. Достигнув кончиков волос, поверните их внутрь по отношению к голове, удерживая концы на нагревательном элементе. Нагревательный элемент должен вращаться в течение 3-5 секунд, прежде чем вы отпустите прядь. Для создания более объемных локонов начните поворот цилиндра внутрь раньше.

ЗАКРУЧИВАНИЕ ЛОКОНОВ НАРУЖУ



Убедитесь, что устройство включено и работает в нужном температурном режиме. Отделите прядь волос шириной 5-7,5 см. Расположите нагревательный элемент у корней и переместите его до кончиков волос. Достигнув кончиков волос, поверните их противоположную по отношению к голове сторону, удерживая концы на нагревательном элементе. Для создания более объемных локонов начните поворот цилиндра наружу раньше.

УКЛАДКА ВЛАЖНЫХ ВОЛОС



Устройство может использоваться для укладки влажных волос, предварительно слегка высушенных полотенцем (убедитесь, что с волос удалена избыточная влага). Переключите устройство в наиболее высокий температурный режим, приемлемый для волос Вашего типа. Отделите прядь волос шириной 5-7,5 см. Расположите нагревательный элемент на вершине пряди и перемещайте его вдоль пряди вниз, от корней до кончиков.

ПРИДАНИЕ ПРИЧЕСКЕ ДОПОЛНИТЕЛЬНОГО ОБЪЕМА



Расположите нагревательный элемент в верхней части головы. Намотайте прядь волос так, как показано на рисунке. Удерживайте прядь волос на нагревательном элементе 3-5 секунд. После этого продолжите движение нагревательного элемента против роста волос, перемещая его вдоль всей пряди. Если у Вас есть челка, то также слегка приподнимите ее, как это показано на рисунке.