

Ваша новая сушильная машина

Поздравляем! - Вы приобрели современную бытовую технику высочайшего качества марки Bosch. Конденсационная сушильная машина с тепловым насосом и автоматической очисткой теплообменника отличается особо экономичным расходом энергии и не требует особого ухода → с. 6. Любая сушильная машина, произведенная на нашем заводе, тщательно проверяется на правильность функционирования и безупречность состояния. При возникновении вопросов наша сервисная служба будет рада помочь вам.

Экологичная утилизация
Данный прибор имеет отметку о соответствии европейским нормам 2012/19/ЕУ утилизации электрических и электронных приборов (waste electrical and electronic equipment - WEEE). Данные нормы определяют действующие на территории Евросоюза правила возврата и утилизации старых приборов.

Дополнительную информацию о продукции, принадлежностях, запасных деталях и сервисном обслуживании вы можете найти на нашем интернет-сайте: www.bosch-home.com

Соблюдайте указания по технике безопасности на с. 13!

Перед началом эксплуатации сушильной машины внимательно изучите данную инструкцию, а также отдельную инструкцию по режиму энергосбережения!

Содержание

Подготовка к работе	2
Панель управления	2
Сушка	3/4
Дисплей и настройки	5
Указания по сушке белья	6
Что вам обязательно следует знать	7
Обзор программ	7
Уход и очистка	8
Установка и подключение	9
Защита от заморозания/транспортировка	9
Дополнительные принадлежности	10
Технические характеристики	10
Параметры расхода	10
Рабочие шумы	11
Что делать, если	12
Сервисная служба	13
Указания по технике безопасности	13

Использование по назначению

- только для бытового использования;
- только для сушки текстильных изделий, которые стираются в воде.

Не подпускайте детей младше 3-х лет близко к сушильной машине. Не позволяйте детям выполнять работы по чистке и техническому обслуживанию сушильной машины без присмотра ответственных за их безопасность лиц. Не оставляйте детей без присмотра вблизи сушильной машины! Не подпускайте домашних животных к сушильной машине. Дети старше 8 лет и лица, не способные в силу своих ограниченных физических, психических и сенсорных возможностей, а также из-за недостаточных знаний и опыта, правильно обращаться с сушильной машиной, могут использовать её только под присмотром или после инструктажа ответственного лица. Данный прибор предназначен для использования на высоте не более 4000 м над уровнем моря.

Программы/типы текстильных изделий
Подробный обзор программ и типов текстильных изделий → Обзор программ, с. 7. Соблюдайте указания по уходу от изготовителя.

Хлопок	Носки текстильные изделия.
Синтетика	Текстильные изделия из синтетики или меланжевых тканей.
Возможность выбора результата сушки для программ Хлопок и Синтетика:	
Очень сухое	Изделия с плотными, многослойными деталями.
Сушка в шкафу	Однослойные изделия.
Сушка под утюг	По окончании сушки бельё можно гладить.
Спортивная	Функциональная одежда из микрофибры.
Полотенца	Махровые изделия, например, полотенца и банные халаты.
Смешанное бельё	Различные текстильные изделия из хлопка и синтетики.
Сушка по времени тепло	Любые текстильные изделия, кроме шерсти и шёлка.
Рубашки/Бизнес	Текстильные изделия из хлопка, льна и синтетики.
Супер 40'	Текстильные изделия из синтетики, хлопка и меланжевых тканей.
Пуховики	Текстильные изделия с пуховым наполнителем.
Женское бельё	Женское бельё из синтетики, хлопка или меланжевых тканей.
Шерсть в корзине	Шерстяные изделия, пригодные для машинной стирки.

Подготовка Установка и подключение → с. 9.

Категорически запрещается эксплуатация неисправной сушильной машины! Уведомите сервисную службу!

Беритесь только за вилку и только сухими руками!

Осмотрите сушильную машину

Вставьте вилку сетевого шнура в розетку

Рассортируйте бельё

Выньте из карманов все предметы. Особенно следите за тем, чтобы там не остались зажималки. При загрузке белья барабан должен быть совершенно пуст.

См. также отдельную инструкцию «Корзина для сушки шерсти» (в зависимости от модели).

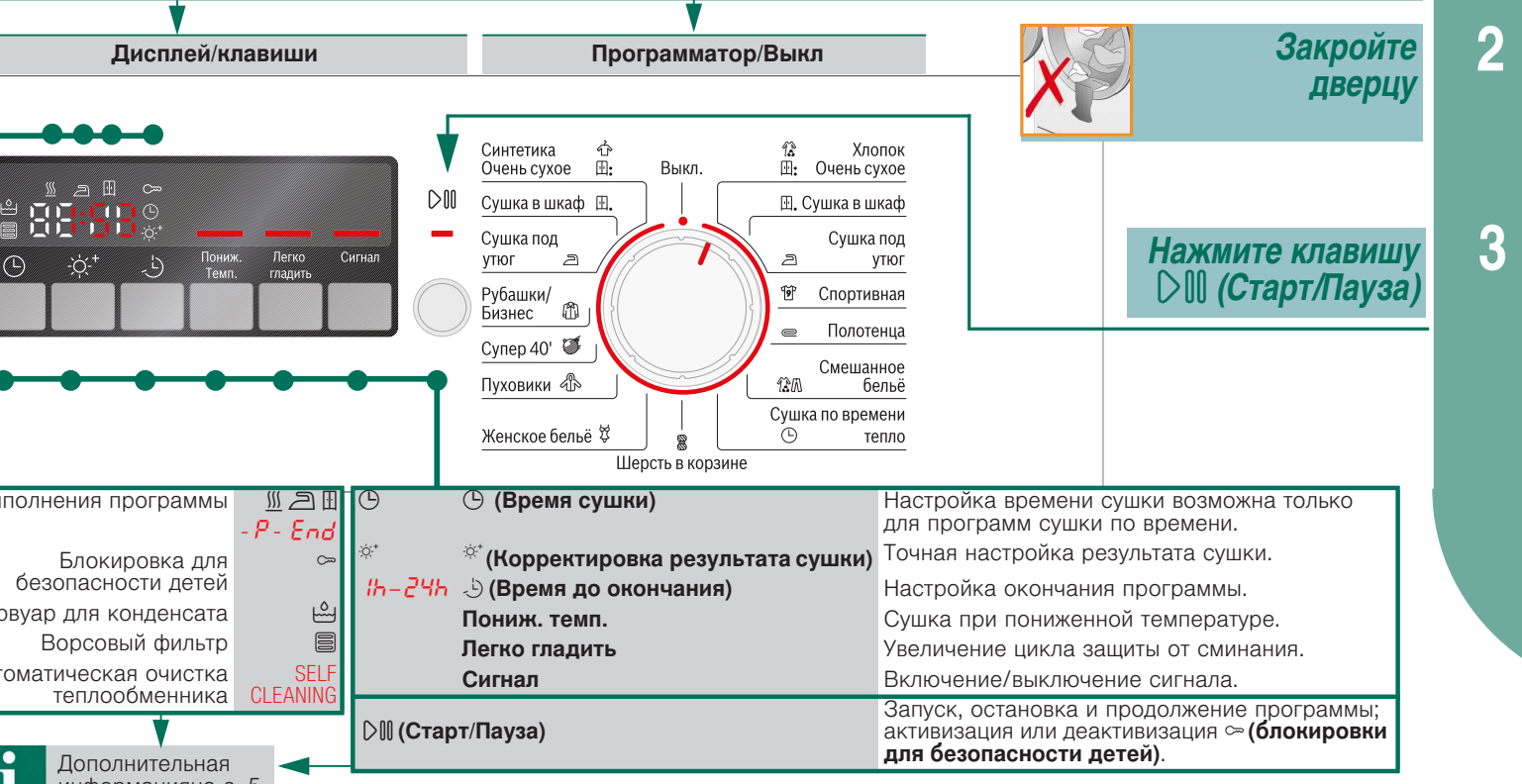
Программатор служит для выбора программы, а также для включения и выключения машины. Его можно поворачивать в обоих направлениях.

Индивидуальный выбор и настройка программы

Закройте дверцу

Нажмите клавишу (Старт/Пауза)

Дополнительная информация с. 5



Сушка

Сливайте конденсат после каждой сушки! Но не во время цикла сушки.

1. Выдвиньте резервуар для конденсата, держа его горизонтально.

2. Вылейте конденсат.

3. Всегда задвигайте резервуар для конденсата полностью до фиксации. Если индикатор (резервуар для конденсата), несмотря на произведённый слив, мигает → промойте фильтр в резервуаре для конденсата, с. 8/12. Во время сушки не выдвигайте/не опорожняйте резервуар для конденсата.

Очистите ворсовый фильтр
Чистый ворсовый фильтр уменьшает расход электроэнергии и время сушки.

Ворсовый фильтр состоит из двух частей. Очищайте внутреннюю и внешнюю части фильтра после каждой сушки:

- Откройте дверцу. Удалите ворсинки на дверце и около неё.
- Выньте обе части ворсового фильтра.
- Удалите ворсинки по краю шахты ворсового фильтра, чтобы они не попали в неё.
- Раскройте фильтр и удалите ворсинки.
- Обе части промойте под струёй воды и высушите.
- Закройте внутреннюю и внешнюю части фильтра, соедините их и снова установите фильтр на место.

Выньте бельё и выключите сушильную машину

Ворсовый фильтр, состоящий из двух частей

Воздухозаборное отверстие

Барабан и дверца могут быть горячими!



Опорожните резервуар для конденсата

Дисплей и настройки

Дисплей (индикаторы состояния)

Сигнал (ворсовый фильтр) Очистка ворсового фильтра → с. 4/12.

SELF CLEANING (резервуар для конденсата) Опорожнение резервуара для конденсата → с. 4,8/12.

SELF CLEANING Автоматическая очистка теплообменника → с. 8.

Пониж. темп. Более низкая температура сушки изделий из деликатных тканей, напр., полиэстера, полиамида, при увеличенном времени сушки.

Легко гладить По окончании программы барабан регулярно поворачивается во избежание образования заломов. Бельё не слеживается и остается объемным. Стандартная настройка для каждой программы составляет 60 минут. Продолжительность автоматической функции защиты белья от сминания может быть увеличена на 60 минут.

Сигнал Для включения и выключения сигнала. По окончании программы раздается сигнал, если он был активирован. Настройка данной опции не влияет на другие звуковые сигналы.

Очистите ворсовый фильтр
Чистый ворсовый фильтр уменьшает расход электроэнергии и время сушки.

Ворсовый фильтр состоит из двух частей. Очищайте внутреннюю и внешнюю части фильтра после каждой сушки:

- Откройте дверцу. Удалите ворсинки на дверце и около неё.
- Выньте обе части ворсового фильтра.
- Удалите ворсинки по краю шахты ворсового фильтра, чтобы они не попали в неё.
- Раскройте фильтр и удалите ворсинки.
- Обе части промойте под струёй воды и высушите.
- Закройте внутреннюю и внешнюю части фильтра, соедините их и снова установите фильтр на место.

Время сушки (Время до окончания)
Время сушки (только для программ сушки по времени) настраивается с шагом 10 минут и может составлять от 20 минут до макс. 3 часов.

Корректировка результата сушки
Предусмотрены три степени результата сушки (напр., сушка в шкафу). Степень сушки увеличивается. Стандартная настройка = 0. Предусмотренные значения: 0, 1, 2, 3. После точной настройки программы эта настройка сохраняется также для других программ, до изменения настройки *.

h-h-2чh (Время до окончания)
Настройка окончания программы возможна посредством выбора (Времени до окончания). (Время до окончания) увеличивается с шагом в один час, макс. до 24 ч. Нажимайте клавишу (Время до окончания) до тех пор, пока на дисплее не появится нужное количество часов (h-час). Для запуска программы нажмите клавишу (Старт/Пауза). Программа завершится по истечении заданного времени.

Через несколько минут после настройки (Время до окончания) дисплей гаснет в целях экономии энергии. Для активации дисплея нажмите любую клавишу, откройте/закройте дверцу или поверните программатор.

Дисплей и настройки

Выбранная опция активирована/деактивирована → индикатор вкл/выкл. См. отдельные инструкции по режиму энергосбережения.

Время сушки (Время до окончания)
Время сушки (только для программ сушки по времени) настраивается с шагом 10 минут и может составлять от 20 минут до макс. 3 часов.

Корректировка результата сушки
Предусмотрены три степени результата сушки (напр., сушка в шкафу). Степень сушки увеличивается. Стандартная настройка = 0. Предусмотренные значения: 0, 1, 2, 3. После точной настройки программы эта настройка сохраняется также для других программ, до изменения настройки *.

h-h-2чh (Время до окончания)
Настройка окончания программы возможна посредством выбора (Времени до окончания). (Время до окончания) увеличивается с шагом в один час, макс. до 24 ч. Нажимайте клавишу (Время до окончания) до тех пор, пока на дисплее не появится нужное количество часов (h-час). Для запуска программы нажмите клавишу (Старт/Пауза). Программа завершится по истечении заданного времени.

Через несколько минут после настройки (Время до окончания) дисплей гаснет в целях экономии энергии. Для активации дисплея нажмите любую клавишу, откройте/закройте дверцу или поверните программатор.

Ваша сушильная машина потребляет небольшое количество электроэнергии и в техническом плане отличается наличием холодильного цикла, который также как и в холодильнике, эффективно использует энергию. Чистка теплообменника сушильной машины производится автоматически в процессе сушки. Ворсовый фильтр и фильтр в резервуаре для конденсата необходимо регулярно очищать.

Ни в коем случае не включайте сушильную машину без ворсового фильтра и фильтра в резервуаре для конденсата!

Ворсовый фильтр
Во время сушки в ворсовый фильтр собираются ворсинки и волосы, которые могут быть на бельё. Забывший ворсовый фильтр может снизить теплообмен. Чтобы этого не случилось, ворсовый фильтр необходимо очищать после каждой сушки. Для этого промойте фильтр под струёй воды → с. 4/12.

Фильтр в резервуаре для конденсата
Фильтр в резервуаре для конденсата очищает конденсируемую воду. Эта конденсированная вода используется для автоматической очистки. Фильтр необходимо регулярно промывать под струёй воды. Опорожнение резервуара для конденсата перед очисткой фильтра → см. с. 4,8/12.

Текстильные изделия
Не сушите в машине изделия, если на них имеются видимые следы растворителя, масла, воска, жира или красок: например, фиксирующего лака для волос, жидкости для снятия лака, пятновыводителя, промывочного бензина и т. д. Выньте из карманов посторонние предметы. Не сушите изделия из воздухопроницаемых тканей. Старайтесь не сушить бельё из ворсистых тканей. Шерстяные ткани можно только освежить с помощью соответствующей программы.

Указания по сушке белья ...

Маркировка на изделиях
Соблюдайте указания по уходу от изготовителя.

Пригодны для сушки в сушильной машине.
 Нормальная сушка.
 Сушка при низкой температуре → дополнительно выберите опцию **Пониж. темп.**
 Сушка в машине запрещена.

Не допустима сушка в сушильной машине изделий из следующих видов тканей:
- воздухопроницаемые ткани (например, порезиненные);
- тонкие ткани (шелк, синтетические гардины) → могут образоваться заломы!
- Бельё с масляными пятнами.

Рекомендации по сушке

- Для достижения равномерного результата сушки отсортируйте бельё по виду ткани и программе сушки.
- Очень маленькие текстильные изделия (например, детские носки) всегда сушите вместе с большим предметом белья (например, с полотенцем).
- Застегните все молнии, крючки, петли, кнопки. Завяжите тканевые пояса, лямки, тесёмки, при необходимости используйте мешок для белья.
- Не пересушивайте синтетику → могут образоваться заломы. Такое бельё лучше досушить на воздухе.
- Не сушите в сушильной машине шерстяные ткани. Однако для них можно использовать программу освежения → с. 7, программа **Шерсть/освежение** (в зависимости от модели).
- Не гладьте бельё непосредственно после сушки, дайте ему некоторое время полежать → остаточная влага равномерно распределится по белью.
- Трикотажные изделия (например, футболки, трикотажное бельё) часто садятся при первой сушке. → Не используйте программу **III: Очень сухое**.
- Накрахмаленное бельё подходит для сушки в сушильной машине только при определенных условиях → крахмал остается после сушки налётом, который затрудняет сушку белья.
- При стирке с сухой заливкой кондиционер в объёме, указанном изготовителем.
- Для предварительно высушенных, многослойных тканей или отдельных небольших предметов белья используйте программу сушки по времени. Подходит также для досушивания.

Охрана окружающей среды/рекомендации по экономичной эксплуатации

- Перед сушкой белья следует хорошо отжать в стиральной машине → чем выше скорость отжима при стирке, тем короче продолжительность сушки и меньше расход электроэнергии.
- Загружайте максимально допустимое количество белья, но не допускайте перегрузки машины → Обзор программ, с. 7.
- Во время сушки обеспечьте достаточную вентиляцию помещения.
- После каждой сушки очищайте ворсовый фильтр → Очистка ворсового фильтра, с. 4/12.
- Не перекрывайте воздухозаборное отверстие сушильной машины.

Что вам обязательно следует знать ...

Ваша сушильная машина потребляет небольшое количество электроэнергии и в техническом плане отличается наличием холодильного цикла, который также как и в холодильнике, эффективно использует энергию. Чистка теплообменника сушильной машины производится автоматически в процессе сушки. Ворсовый фильтр и фильтр в резервуаре для конденсата необходимо регулярно очищать.

Ни в коем случае не включайте сушильную машину без ворсового фильтра и фильтра в резервуаре для конденсата!

Ворсовый фильтр
Во время сушки в ворсовый фильтр собираются ворсинки и волосы, которые могут быть на бельё. Забывший ворсовый фильтр может снизить теплообмен. Чтобы этого не случилось, ворсовый фильтр необходимо очищать после каждой сушки. Для этого промойте фильтр под струёй воды → с. 4/12.

Фильтр в резервуаре для конденсата
Фильтр в резервуаре для конденсата очищает конденсируемую воду. Эта конденсированная вода используется для автоматической очистки. Фильтр необходимо регулярно промывать под струёй воды. Опорожнение резервуара для конденсата перед очисткой фильтра → см. с. 4,8/12.

Текстильные изделия
Не сушите в машине изделия, если на них имеются видимые следы растворителя, масла, воска, жира или красок: например, фиксирующего лака для волос, жидкости для снятия лака, пятновыводителя, промывочного бензина и т. д. Выньте из карманов посторонние предметы. Не сушите изделия из воздухопроницаемых тканей. Старайтесь не сушить бельё из ворсистых тканей. Шерстяные ткани можно только освежить с помощью соответствующей программы.

Обзор программ

Сортировка белья по виду ткани. Текстильные изделия должны допускать сушку в сушильной машине. После сушки бельё ...

Программы	Типы текстильных изделий и информация
Хлопок макс. 3,5 кг	Носки текстильные изделия, устойчивые к типичным текстильным изделиям из хлопка или льна. Не требующие особого ухода.
Синтетика макс. 8 кг	Бельё, требующее глажения (изделия необходимо выглаживать во избежание образования складок).
Сушка под утюг макс. 3 кг	Однослойные изделия.
Сушка в шкафу макс. 8 кг	Изделия с плотными, многослойными деталями.
Очень сухое макс. 1,5 кг	Для изделий из тканей с мембраной, из водоотталкивающих тканей, флиса, для рабочей одежды (куртки, брочки с отстёгивающейся внутренней подкладкой сушатся отдельно).
Спортивная макс. 6 кг	Махровые изделия, например, полотенца и банные халаты.
Полотенца макс. 3 кг	Смешанная нагрузка текстильных изделий из хлопка и синтетики (смешанное бельё).
Смешанное бельё макс. 3 кг	Подсушенные, многослойные, деликатные изделия из акрила или отдельные небольшие предметы белья. Также для досушивания.
Сушка по времени тепло макс. 1,5 кг	Текстильные изделия из хлопка, льна и синтетики. Уменьшается образование складок. Текстильные изделия высыхают не полностью. Равномерно на влажные.
Рубашки/Бизнес макс. 2 кг	Быстрая сушка белья из синтетических, хлопчатых или меланжевых тканей. Значения могут отличаться от указанных в зависимости от типа ткани, остаточной влажности, состава и объёма загруженного белья.
Супер 40' макс. 1,5 кг	Пуховые изделия, такие как подушки и одеяла. Непротравленные пуховые изделия следует сушить по отдельности.
Пуховики макс. 1 кг	Женское бельё из синтетических, хлопчатых или меланжевых тканей.
Женское бельё макс. 1 кг	Программа используется только при наличии специальной корзины. См. описание корзины для сушки шерсти.
Шерсть в корзине макс. 1,5 кг	

При сушке нужной результат можно устанавливать индивидуально → Ш: Очень сушее; Ш: Сушка в шкафу и Ш: Сушка под утюг (в зависимости от модели). Возможна точная настройка интенсивности сушки, многослойные текстильные изделия погружаются в более длительную сушку по сравнению с однослойными изделиями. Рекомендации: раздельная сушка.

9508 / 900 11 42402

Robert Bosch Hausgeräte GmbH
Carl-Wery-Str. 34
81739 München/Germany

WTW442610E

Уход и очистка

Только в выключенном состоянии!

Теплообменник

Чистка теплообменника сушильной машины производится автоматически в процессе сушки. На дисплее отобразится **SELF-CLEANING**. Во время чистки не выдвигайте резервуар для конденсата.

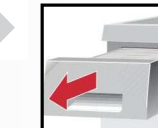
Корпус сушильной машины, панель управления

- Протирайте мягкой влажной тряпкой.
- Очистка струей воды запрещена.
- Тщательно удаляйте остатки моющего и чистящего средства.
- Во время сушки между стеклом двери и уплотнителем может случайно попасть вода. Это не влияет на функционирование сушильной машины!

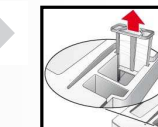
Фильтр в резервуаре для конденсата

При сливе воды из резервуара для конденсата фильтр очищается автоматически. Но, несмотря на это, регулярно промывайте фильтр проточной водой во избежание образования стойких отложений и загрязнений.

1. Выдвиньте резервуар для конденсата.



2. Выньте фильтр из крепления.



3. Промойте его под струей воды или в посудомоечной машине.



4. Вставьте фильтр на место.

5. Задвиньте резервуар для конденсата до фиксации со щелчком.



Используйте сушильную машину только с установленным фильтром!

Датчики влажности

Сушильная машина оснащена датчиками влажности из нержавеющей стали. Они измеряют степень влажности белья. При длительной эксплуатации на датчиках возможно появление известкового налета.

1. Откройте дверь.
2. Почистите датчики влажности жёсткой губкой, смоченной моющим средством.

Не используйте металлические губки и абразивные чистящие средства!



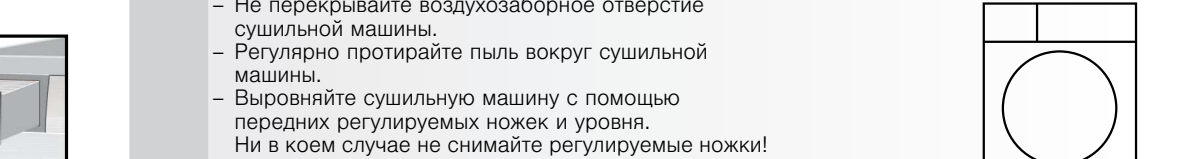
Установка и подключение

- Комплект поставки: сушильная машина, инструкция по эксплуатации и установке, корзина для сушки шерсти (в зависимости от модели).
- Проверьте сушильную машину на отсутствие повреждений при транспортировке!
- Сушильная машина очень тяжелая. Не поднимайте её в одиночку!
- Будьте осторожны — кромки острые!
- Не поднимайте сушильную машину за выступающие части (например, за дверь) — опасность повреждения!
- Не устанавливайте сушильную машину в помещениях, не отапливаемых в холодное время года! Замерзшая вода может повредить её!
- В случае возникновения сомнений вызовите для подключения специалиста!

1. Установка сушильной машины

- Доступ к вилке сетевого кабеля должен быть свободен в любой момент времени.
- Устанавливайте сушильную машину на чистой, ровной и прочной поверхности!
- Не перекрывайте воздухозаборное отверстие сушильной машины.
- Регулярно протирайте пыль вокруг сушильной машины.
- Выровняйте сушильную машину с помощью передних регулируемых ножек и уровня.
- Ни в коем случае не снимайте регулируемые ножки!

Выньте все принадлежности из барабана. Барабан должен быть пуст.



Не устанавливайте сушильную машину за обычной или сдвижной дверью, если она будет мешать свободному открыванию двери машины. Тем самым вы предотвратите ситуацию, когда дети могут оказаться запертыми внутри машины, подвергая свою жизнь опасности.

Не загромождать

2. Подключение к электросети, указания по технике безопасности → с. 13.
 - Подключите сушильную машину согласно инструкции к розетке переменного тока с заземляющим контактом. В случае возникновения сомнений вызовите специалиста для проверки розетки!
 - Напряжение сети должно соответствовать значению напряжения, указанному на заводской табличке сушильной машины (→ с. 10).
 - Общая потребляемая мощность и расчётный ток предохранителей указаны на заводской табличке машины.

Защита от замерзания

Запрещается использовать сушильную машину при угрозе замерзания!

Подготовка

1. Опорожнение резервуара для конденсата → с. 4, 8/12.
2. Установите программатор на любую программу.
3. Нажмите клавишу **D** (Старт/Пауза) → конденсат начнет закачиваться в резервуар.
4. Подождите несколько минут или до остановки сушильной машины и затем еще раз опорожните резервуар для конденсата.
5. Установите программатор на **Выкл.**

Транспортировка

- Подготовка сушильной машины → см. *Защита от замерзания.*
- Транспортировка сушильной машины допускается только в вертикальном положении.
- Не включайте сушильную машину сразу после транспортировки, дайте ей постоять 2 часа.

В сушильной машине находится остаточная вода. Она может вытекать при наклоне машины.

Дополнительные принадлежности

WTZ 11400
Соединительный элемент для монтажа стиральной и сушильной машины в колонну
Для экономии места сушильная машина может устанавливаться на стиральную машину, имеющую аналогичную глубину и ширину. С выдвинутой рабочей панелью. При установке сушильной машины на стиральную использование данного элемента является обязательным.

WMZ 20500
Подставка под прибор
Для облегчения загрузки и выгрузки. Находящуюся в выдвижном механизме корзину можно использовать для переноски белья.

Технические характеристики

Размеры (Г x Ш x В)	60 x 60 x 85 см (с возможностью регулировки по высоте)
Масса	прим. 51 кг
Макс. объем загрузки	8 кг
Резервуар для конденсата	4,0 л
Подводимое напряжение	220-240 В
Потребляемая мощность	1000 Вт
Предохранитель	10 А
Температура окружающей среды	5-35 °C

Номер изделия Заводской номер на внутренней стороне двери

Заводская табличка на задней стороне сушильной машины.

- **Внутренняя подсветка барабана (в зависимости от модели):** При открывании или закрывании двери, а также запуске программы включается внутренняя подсветка барабана, которая затем автоматически гаснет.

Нормы расхода

Белье/программы	Остаточная влажность белья после отжима	Время сушки**	Расход электроэнергии**
☼ Хлопок 8 кг	☼ Сушка в шкафу* 1400 об./мин (50%)	114 мин	1,55 кВт*ч
	1000 об./мин (60%)	134 мин	1,93 кВт*ч
	800 об./мин (70%)	154 мин	2,24 кВт*ч
☼ Сушка под утюг*	1400 об./мин (50%)	82 мин	1,09 кВт*ч
	1000 об./мин (60%)	102 мин	1,44 кВт*ч
	800 об./мин (70%)	122 мин	1,78 кВт*ч
☼ Синтетика 3,5 кг	☼ Сушка в шкафу* 800 об./мин (40%)	49 мин	0,51 кВт*ч
	600 об./мин (50%)	62 мин	0,64 кВт*ч

* Настройка программы для проверки в соответствии с действующим стандартом DIN EN61121.

** Значения могут отличаться от указанных в зависимости от типа ткани, остаточной влажности, установленной степени сушки, состава загруженного белья, а также объема загрузки.

Рабочие шумы

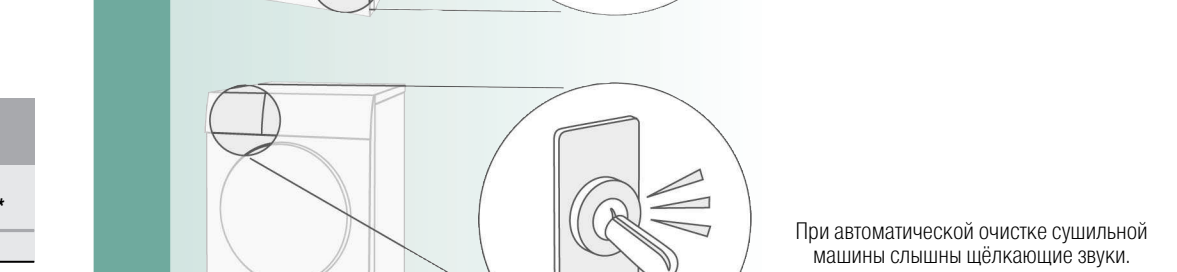
При сушке работа компрессора и насоса сопровождается характерными шумами.



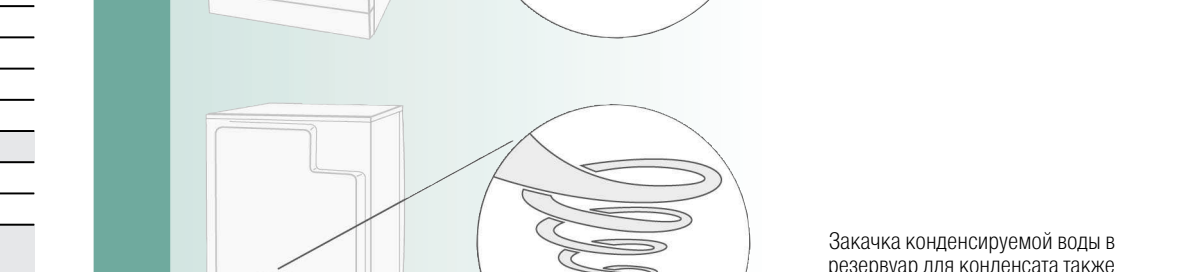
Компрессор в сушильной машине время от времени производит шум, похожий на рокот. При этом громкость и высота этих звуков могут быть разными в зависимости от выбранной программы и этапа сушки.



Компрессор также периодически обдувается свежим воздухом и при этом возникает гудящий звук.



При автоматической очистке сушильной машины слышны щелкающие звуки.



Закачка конденсируемой воды в резервуар для конденсата также сопровождается характерными звуками.

Что делать, если ...

- Не загорается индикатор **D** (Старт/Пауза)
Вставлена ли вилка сетевого кабеля в розетку? Выбрана ли программа? Проверьте предохранитель розетки.
- Дисплей и индикаторы (в зависимости от модели) гаснут и индикатор **D** (Старт/Пауза) мигает.
Режим энергосбережения активизирован → см. отдельную инструкцию по режиму энергосбережения.
- Дисплей выключен.
Машина переходит в режим ожидания после выбора опции **⏪ (Время до окончания)** → с. 5.
- Индикатор **☼** (резервуар для конденсата) мигает.
Опорожните резервуар для конденсата → с. 4. Нажмите клавишу **D** (Старт/Пауза) для сброса отображаемых данных и затем снова нажмите клавишу **D** (Старт/Пауза) для повторного запуска машины.
- Индикатор **☼** (ворсовый фильтр) мигает.
Очистите ворсовый фильтр → с. 4/8. Нажмите клавишу **D** (Старт/Пауза) для сброса отображаемых данных и затем снова нажмите клавишу **D** (Старт/Пауза) для повторного запуска машины.
- На дисплее отобразится **SELF-CLEANING**.
Не является неисправностью. Автоматическая очистка теплообменника. Не опорожняйте резервуар для конденсата.
- Сушильная машина не включается.
Клавиша **D** (Старт/Пауза) нажата? Дверца закрыта? Установлена ли программа?
- Остановка программы вскоре после запуска.
Температура окружающей среды выше 5°C? Белье загружено в машину? Недостаточная загрузка для выбранной программы? Используйте программу сушки по времени → с. 6/7. Загруженное бельё сухое?
- Вытекает вода.
Выровняйте сушильную машину в горизонтальной плоскости.
- Дверца самопроизвольно открывается.
Прижмите дверцу до фиксации со щелчком.
- Образование складок.
Превышен максимальный объем загрузки? По окончании программы немедленно выньте одежду из сушильной машины, расправьте и развесьте на вешалки. Выбрана неподходящая программа → с. 7.
- Белье недостаточно сухое.
После окончания программы тёплое бельё кажется более влажным, чем есть на самом деле. Расправьте бельё, чтобы отвести тепло. Выполните точную настройку результата сушки, благодаря этому увеличится время сушки, а температура останется прежней. Степень сушки увеличивается. Выберите программу с увеличенным временем сушки или выполните настройку результата сушки. При этом температура не увеличивается. Выберите программу сушки по времени для окончательной сушки белья, оставшегося влажным. Бельё может быть недостаточно сухим, если превышен максимальный объём загрузки для программы. Очистите датчик влажности в барабане. Известковый налёт на датчиках может отрицательно влиять на их функционирование, вследствие чего бельё не высушивается полностью. Процесс сушки прерван из-за отключения электроэнергии, переполненного резервуара для конденсата или превышения максимального времени сушки. Промойте ворсовый фильтр под струей воды → с. 4/8. Недостаточная подача воздуха → обеспечьте достаточную циркуляцию воздуха. Возможно, засорилось воздухозаборное отверстие → очистите воздухозаборное отверстие → с. 9. Температура окружающей среды выше 35°C → проветрите помещение.
- Мигают один или несколько индикаторов.
Очистите ворсовый фильтр → с. 4, 8/12. Проверьте условия установки → с. 9. Выключите машину, дайте ей остыть, включите снова и перезапустите программу.
- Нарушение подачи электроэнергии.
Сразу выньте бельё из сушильной машины и расправьте его. Возможно выделение тепла. Осторожно: дверь, барабан и бельё могут быть горячими.
- Периодическое возникновение шумов и вибрации.
Не является неисправностью. Рабочие шумы → с. 11.
- Громкий гудящий звук в течение нескольких секунд.
Проверьте, полностью ли задвинут резервуар для конденсата? → полностью задвиньте резервуар для конденсата. Не является неисправностью. Рабочие шумы → с. 11.

Сервисная служба

Если вы не можете самостоятельно устранить неисправность (например, выключите и ещё раз включите машину) → **Что делать, если...** с. 12, обратитесь в нашу сервисную службу. Мы всегда найдём подходящее решение, и вам не придётся лишиться сушки. Адрес и телефон ближайшей **сервисной службы** см. в прилагаемом перечне сервисных служб. При вызове специалиста сервисной службы обязательно укажите номер изделия (E-Nr.) и заводской номер (FD) вашей машины.

E-Nr. Номер изделия	FD Заводской номер
-------------------------------	------------------------------

Положитесь на компетентность изготовителя. Обратитесь к нам. В этом случае вы можете быть уверены, что ремонт будет произведен грамотными специалистами с использованием фирменных запасных частей.

Указания по технике безопасности

Аварийная ситуация
Используйте сушильную машину ТОЛЬКО...
НИКОГДА...

- Немедленно выньте вилку сетевого кабеля из розетки или разомкните предохранитель.
- внутри помещений;
- для сушки текстильных изделий.

Виды опасности

- не используйте сушильную машину в целях, не соответствующих вышеописанным;
- не вносите технические изменения в конструкцию сушильной машины и не изменяйте ее характеристики.
- К работе с сушильной машиной не допускаются дети и лица, не прошедшие соответствующий инструктаж.
- Не оставляйте детей без присмотра вблизи сушильной машины!
- Не подпускайте домашних животных к сушильной машине.
- Выньте из карманов текстильных изделий все предметы. Особенно следите за тем, чтобы там не остались зажимки! → **опасность взрыва!**
- Не облокачивайтесь и не садитесь на дверцу машины → **опасность опрокидывания!**

Установка и подключение

- Закрепите свободные провода и шланги → **опасность спотыкания!**
- Запрещается использовать сушильную машину при угрозе замерзания!

Подключение к электросети

- Согласно нормам подключать сушильную машину следует к розетке переменного тока с защитным контактом - в противном случае безопасность не гарантируется.
- Электрический провод должен иметь достаточное сечение.
- Используйте автомат защиты от тока утечки только со следующим обозначением.
- Вилка сетевого кабеля и розетка должны подходить друг к другу.
- Не используйте тройники, разветвители и/или удлинители.
- Не беритесь за вилку сетевого кабеля мокрыми руками → **опасность поражения электрическим током!**
- При вынимании вилки сетевого кабеля из розетки никогда не тяните за провод!
- Не допускайте повреждения сетевого кабеля → **опасность поражения электрическим током!**

Эксплуатация

- Загружайте в барабан только бельё. Перед включением сушильной машины еще раз проверьте содержимое барабана!
- Не используйте сушильную машину, если на бельё имеются видимые следы растворителя, масла, воска, жира или краски (например, фиксирующего лака для волос, жидкости для снятия лака, пятновыводителя, промышленного бензина и т. д.) → **опасность возгорания/взрыва!**
- Запрещено сушить изделия в барабане, если для очистки были использованы промышленные химические реагенты.
- Опасность в результате скопления пыли (например, угольная пыль, мука): Не используйте сушильную машину → **опасность взрыва!**
- Не выключайте сушку до завершения цикла сушки, кроме тех случаев, когда бельё быстро вынимается и расправляется таким образом, чтобы оно могло остыть.
- Используйте сушильную машину, если в бельё имеются вставки из пеноматериала/резины → возможно разрушение эластичного материала и повреждение машины в результате деформации пеноматериала.
- При очистке ворсового фильтра следите за тем, чтобы в отверстие воздуховода не попали посторонние материалы (пух или наполнители). При необходимости сначала произведите очистку барабана пылесосом. Если посторонний материал все же попал в воздуховод → обратитесь в сервисную службу → **опасность возгорания/взрыва!**
- Возможно засывание легких объектов, например, длинных волос, в воздухозаборное отверстие сушильной машины → **опасность травмирования!**
- Последний этап цикла сушки протекает без подачи тепла (цикл охлаждения) во избежание повреждения текстильных изделий, чувствительных к высоким температурам.
- По окончании программы выключите сушильную машину.
- Конденсат не является питьевой водой и может содержать ворсинки.

В случае неисправности

- Не используйте сушильную машину в случае её неисправности или подозрения на неисправность. Ремонтные работы должны выполняться только специалистами сервисной службы.
- Не используйте сушильную машину с поврежденными сетевым кабелем. В целях предотвращения опасной ситуации замена поврежденного сетевого кабеля должна осуществляться только специалистами сервисной службы.

Запасные детали

Утилизация

- В целях безопасности используйте только оригинальные запасные детали и принадлежности.
- Выньте вилку сетевого кабеля из розетки, **после этого** обрежьте сетевой кабель у машины. Сдайте машину в специальный пункт утилизации.
- Теплообменник содержит создающий парниковый эффект фторированный газ (R407c), на который распространяется действие Киотского протокола → производите его правильную утилизацию. Заправочный объем: 0,290 кг.
- Упаковка: Не допускайте попадания частей упаковки в руки детей → **опасность удушья!**
- Все материалы упаковки экологически безопасны и могут использоваться повторно. Утилизируйте их экологически безопасным способом.



Register your new Bosch now:

www.bosch-home.com/welcome



Сушильная машина WTW44261OE

BOSCH

ru Инструкция по эксплуатации

Ваша новая сушильная машина

Поздравляем! - Вы приобрели современную бытовую технику высочайшего качества марки Bosch. Конденсационная сушильная машина с тепловым насосом и автоматической очисткой теплообменника отличается особо экономичным расходом энергии и не требует особого ухода → с. 6.

Любая сушильная машина, произведенная на нашем заводе, тщательно проверяется на правильность функционирования и безупречность состояния.

При возникновении вопросов наша сервисная служба будет рада помочь вам.

Экологичная утилизация

Данный прибор имеет отметку о соответствии европейским нормам 2012/19/EU утилизации электрических и электронных приборов (waste electrical and electronic equipment - WEEE). Данные нормы определяют действующие на территории Евросоюза правила возврата и утилизации старых приборов.

Дополнительную информацию о продукции, принадлежностях, запасных деталях и сервисном обслуживании вы можете найти на нашем интернет-сайте: www.bosch-home.com

Использование по назначению

- только для бытового использования;
- только для сушки текстильных изделий, которые стираются в воде.

! Не подпускайте детей младше 3-х лет близко к сушильной машине.
 Не позволяйте детям выполнять работы по чистке и техническому обслуживанию сушильной машины без присмотра ответственных за их безопасность лиц.
 Не оставляйте детей без присмотра вблизи сушильной машины!
 Не подпускайте домашних животных к сушильной машине.
 Дети старше 8 лет и лица, не способные в силу своих ограниченных физических, психических и сенсорных возможностей, а также из-за недостаточных знаний и опыта, правильно обращаться с сушильной машиной, могут использовать её только под присмотром или после инструктажа ответственного лица.
 Данный прибор предназначен для использования на высоте не более 4000 м над уровнем моря.

Программы/типы текстильных изделий

Подробный обзор программ и типов текстильных изделий → Обзор программ, с. 7.

Соблюдайте указания по уходу от изготовителя.

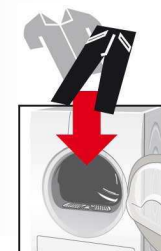
Хлопок	Ноские текстильные изделия.
Синтетика	Текстильные изделия из синтетики или меланжевых тканей.
Возможность выбора результата сушки для программ Хлопок и Синтетика:	
Очень сухое	Изделия с плотными, многослойными деталями.
Сушка в шкафу	Однослойные изделия.
Сушка под утюг	По окончании сушки бельё можно гладить.
Спортивная	Функциональная одежда из микрофибры.
Полотенца	Махровые изделия, например, полотенца и банные халаты.
Смешанное бельё	Различные текстильные изделия из хлопка и синтетики.
Сушка по времени тепло	Любые текстильные изделия, кроме шерсти и шёлка.
Рубашки/Бизнес	Текстильные изделия из хлопка, льна и синтетики.
Супер 40'	Текстильные изделия из синтетики, хлопка и меланжевых тканей.
Пуховики	Текстильные изделия с пуховым наполнителем.
Женское бельё	Женское бельё из синтетики, хлопка или меланжевых тканей.
Шерсть в корзине	Шерстяные изделия, пригодные для машинной стирки.

Подготовка

Установка и подключение → с. 7



Категорически не рекомендуется уведомлять



Программатор служит для выбора программы, а также для выключения машины. Поворачивать в обоих



Соблюдайте указания по технике безопасности на с. 13!



Перед началом эксплуатации сушильной машины внимательно изучите данную инструкцию, а также отдельную инструкцию по режиму энергосбережения!

Содержание

Страница

■ Подготовка к работе	2
■ Панель управления	2
■ Сушка	3/4
■ Дисплей и настройки	5
■ Указания по сушке белья	6
■ Что вам обязательно следует знать	6
■ Обзор программ	7
■ Уход и очистка	8
■ Установка и подключение	9
■ Защита от замерзания/транспортировка	9
■ Дополнительные принадлежности	10
■ Технические характеристики	10
■ Параметры расхода	10
■ Рабочие шумы	11
■ Что делать, если ...	12
■ Сервисная служба	13
■ Указания по технике безопасности	13

Дисплей/клавиши

Программы

- Синтетика
- Очень сухое
- Сушка в шкафу
- Сушка под утюг
- Рубашки/Бизнес
- Супер 40'
- Пуховики
- Женское бельё
- Шерсть

Этап выполнения программы

- Блокировка для безопасности детей
- Резервуар для конденсата
- Ворсовый фильтр
- Автоматическая очистка теплообменника
- SELF CLEANING

(Время сушки)

- (Корректировка)
- (Время до окончания)
- Пониж. темп.
- Легко гладить
- Сигнал

(Старт/Пауза)

! Дополнительная информация на с. 5

...чески запрещается эксплуатация
...ной сушильной машины!
...е сервисную службу!

**Осмотрите
сушильную машину**

Беритесь только за вилку
и только сухими руками!

**Вставьте вилку сетево-
го шнура в розетку**

Рассортируйте бельё

Выньте из карманов все предметы.
Особенно следите за тем, чтобы там не остались зажималки.
При загрузке белья барабан должен быть совершенно пуст.

См. также отдельную инструкцию «Корзина для сушки шерсти»
(в зависимости от модели).

...для выбора
...для включения и
...Его можно
...направлениях.

**Индивидуальный выбор и
настройка программы**

Аммиатор/Выкл



**Закройте
дверцу**

- Хлопок
- Очень сухое
- Сушка в шкаф
- Сушка под утюг
- Спортивная
- Полотенца
- Смешанное бельё
- Сушка по времени
- Сушка по времени тепло

**Нажмите клавишу
(Старт/Пауза)**

**результата сушки)
ания)**

Настройка времени сушки возможна только
для программ сушки по времени.
Точная настройка результата сушки.
Настройка окончания программы.
Сушка при пониженной температуре.
Увеличение цикла защиты от сминания.
Включение/выключение сигнала.

Запуск, остановка и продолжение программы;
активизация или деактивизация (блокировки
для безопасности детей).

Сушка

Резервуар для конденсата с фильтром
Панель управления
Дверца



**Ворсовый фильтр,
состоящий из двух
частей**

**Воздухозаборное
отверстие**



1

2

3



6

5

4

Сушка

Опорожните резервуар для конденсата

Сливайте конденсат **после каждой** сушки!
Но не во время цикла сушки.

1. Выдвиньте резервуар для конденсата, держа его горизонтально.
2. Вылейте конденсат.
3. Всегда задвигайте резервуар для конденсата полностью до фиксации.



Если индикатор (резервуар для конденсата), несмотря на произведенный слив, мигает → промойте фильтр в резервуаре для конденсата, с. 8/12.

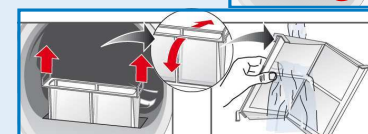
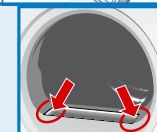
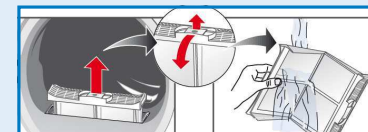
Во время сушки не выдвигайте/не опорожняйте резервуар для конденсата.

Очистите ворсовый фильтр

Чистый ворсовый фильтр уменьшает расход электроэнергии и время сушки.

Ворсовый фильтр состоит из двух частей. Очищайте внутреннюю и внешнюю части фильтра **после каждой** сушки:

1. Откройте дверцу. Удалите ворсинки на дверце и около неё.
2. Выньте обе части ворсового фильтра.
3. Удалите ворсинки по краю шахты ворсового фильтра, чтобы они не попали в неё.
4. Раскройте фильтр и удалите ворсинки.
5. Обе части промойте под струёй воды и высушите.
6. Закройте внутреннюю и внешнюю части фильтра, соедините их и снова установите фильтр на место.



Выньте бельё и выключите сушильную машину

Окончание программы

Прерывание программы

1. Откройте дверцу или нажмите клавишу (Старт/Пауза); процесс сушки прервется.
2. Добавьте или выньте бельё и закройте дверцу.
3. При необходимости выберите другую программу и дополнительную функцию. Нажмите клавишу (Старт/Пауза). Через несколько минут изменится оставшееся время.

Барабан и дверца могут быть горячими!

Дисплей и настройки

Дисплей (индикаторы состояния)



(ворсовый фильтр) Очистка ворсового фильтра → с. 4/12.



(резервуар для конденсата) Опорожнение резервуара для конденсата → с. 4,8/12.

SELF CLEANING

Автоматическая очистка теплообменника → с. 8.



- P - End На дисплее отображаются этапы выполнения программы:

сушка;

сушка под утюг;

сушка в шкаф;

-P - перерыв → при необходимости;

End окончание программы.



Вы можете защитить сушильную машину от непреднамеренного изменения настроек. Для активизации/деактивизации опции (**блокировка для безопасности детей**) запустите программу и затем нажмите клавишу (**Старт/Пауза**) и удерживайте 5 секунд до включения звукового сигнала. Появится/погаснет символ активизированной/деактивизированной опции → (**блокировка для безопасности детей**).

[Ч:мин]

(оставшееся время) При выборе программы на дисплее отображается предполагаемая продолжительность сушки (оставшееся время) при максимальном объеме загрузки. В процессе сушки датчики влажности определяют фактический объем загрузки и корректируют продолжительность программы. Поэтому значение оставшегося времени на дисплее меняется.

Настройки (индикаторы и клавиши)



Выбранная опция активизирована/деактивизирована → индикатор вкл/выкл. См. отдельные инструкции по **режиму энергосбережения**.



(Время сушки) Время сушки (только для программ сушки по времени) настраивается с шагом 10 минут и может составлять от 20 минут до макс. 3 часов.



(Корректировка результата сушки) Предусмотрены три ступени результата сушки (напр., сушка в шкаф). Степень сушки увеличивается. Стандартная настройка = 0. Предусмотренные значения: 0, 1, 2, 3. После точной настройки программы эта настройка сохраняется также для других программ, до изменения настройки **(Корректировка результата сушки)**.

h - 24h

(Время до окончания) Настройка окончания программы возможна посредством выбора (**Времени до окончания**). (**Время до окончания**) увеличивается с шагом в один час, макс. до 24 ч. Нажимайте клавишу (**Время до окончания**) до тех пор, пока на дисплее не появится нужное количество часов (h=час). Для запуска программы нажмите клавишу (**Старт/Пауза**). Программа завершится по истечении заданного времени. Через несколько минут после настройки (**Время до окончания**) дисплей гаснет в целях экономии энергии. Для активизации дисплея нажмите любую клавишу, откройте/закройте дверцу или поверните программатор.

Пониж. темп. Более низкая температура сушки изделий из деликатных тканей, напр., полиакрила, полиамида или эластана, при увеличенном времени сушки.

Легко гладить По окончании программы барабан регулярно поворачивается во избежание образования заломов. Белье не слеживается и остается объемным. Стандартная настройка для каждой программы составляет 60 минут. Продолжительность автоматической функции защиты белья от сминания может быть увеличена на 60 минут.

Сигнал Для включения и выключения сигнала. По окончании программы раздается **Сигнал**, если он был активизирован. Настройка данной опции не влияет на другие звуковые сигналы.

Указания по сушке белья ...



Маркировка на изделиях

Соблюдайте указания по уходу от изготовителя.

- Пригодны для сушки в сушильной машине.
- Нормальная сушка.
- Сушка при низкой температуре → дополнительно выберите опцию **Пониж. темп.**
- Сушка в машине запрещена.



Не допускается сушка в сушильной машине изделий из следующих видов тканей:
- воздухопроницаемые ткани (например, прорезиненные);
- тонкие ткани (шелк, синтетические гардины) → могут образоваться заломы!
- Белье с масляными пятнами.



Рекомендации по сушке

- Для достижения равномерного результата сушки отсортируйте бельё по виду ткани и программе сушки.
- Очень маленькие текстильные изделия (например, детские носки) всегда сушите вместе с большим предметом белья (например, с полотенцем).
- Застегните все молнии, крючки, петли, кнопки. Завяжите тканевые пояса, ляжки, тесёмки, при необходимости используйте мешок для белья.
- Не пересушивайте синтетику → могут образоваться заломы. Такое бельё лучше досушить на воздухе.
- Не сушите в сушильной машине шерстяные ткани. Однако для них можно использовать программу освежения → с. 7, программа **Шерсть/освежение** (в зависимости от модели).
- Не гладьте бельё непосредственно после сушки, дайте ему некоторое время полежать → остаточная влага равномерно распределится по белью.
- Трикотажные изделия (например, футболки, трикотажное бельё) часто садятся при первой сушке. → Не используйте программу : **Очень сухое**.
- Накрахмаленное бельё подходит для сушки в сушильной машине только при определенных условиях → крахмал оставляет после себя налёт, который затрудняет сушку белья.
- При стирке с сушкой заливайте кондиционер в объёме, указанном изготовителем.
- Для предварительно высушенных, многослойных тканей или отдельных небольших предметов белья используйте программу сушки по времени. Подходит также для досушивания.

Охрана окружающей среды/рекомендации по экономичной эксплуатации

- Перед сушкой бельё следует хорошо отжать в стиральной машине → чем выше скорость отжима при стирке, тем короче продолжительность сушки и меньше расход электроэнергии.
- Загружайте максимально допустимое количество белья, но не допускайте перегрузки машины → *Обзор программ, с. 7.*
- Во время сушки обеспечьте достаточную вентиляцию помещения.
- После каждой сушки очищайте ворсовый фильтр → *Очистка ворсового фильтра, с. 4/12.*
- Не перекрывайте воздухозаборное отверстие сушильной машины.

Что вам обязательно следует знать ...

Ваша сушильная машина потребляет небольшое количество электроэнергии и в техническом плане отличается наличием холодильного цикла, который также как и в холодильнике, эффективно использует энергию. Чистка теплообменника сушильной машины производится автоматически в процессе сушки. Ворсовый фильтр и фильтр в резервуаре для конденсата необходимо регулярно очищать.



Ни в коем случае не включайте сушильную машину без ворсового фильтра и фильтра в резервуаре для конденсата!

Ворсовый фильтр

Во время сушки в ворсовый фильтр собираются ворсинки и волосы, которые могут быть на белье. Забившийся ворсовый фильтр может снизить теплообмен.

Чтобы этого не случилось, ворсовый фильтр необходимо очищать после каждой сушки. Для этого промойте фильтр под струёй воды → с. 4/12.

Фильтр в резервуаре для конденсата

Фильтр в резервуаре для конденсата очищает конденсируемую воду. Эта конденсированная вода используется для автоматической очистки. Фильтр необходимо регулярно промывать под струёй воды. Опорожнение резервуара для конденсата перед очисткой фильтра → см. с. 4,8/12.

Текстильные изделия

Не сушите в машине изделия, если на них имеются видимые следы растворителя, масла, воска, жира или краски: например, фиксирующего лака для волос, жидкости для снятия лака, пятновыводителя, промывочного бензина и т. д.

Выньте из карманов посторонние предметы.

Не сушите изделия из воздухопроницаемых тканей.

Старайтесь не сушить бельё из ворсистых тканей.

Шерстяные ткани можно только освежить с помощью соответствующей программы.

Обзор программ

см. также с. 6.

Сортировка белья по виду ткани. Текстильные изделия должны допускать сушку в сушильной машине.

После сушки бельё...  гладится  гладится при низкой температуре  не гладится  выкатывается

ПРОГРАММЫ

ТИПЫ ТЕКСТИЛЬНЫХ ИЗДЕЛИЙ И ИНФОРМАЦИЯ

 * Хлопок	макс. 8 кг	 	Ноские текстильные изделия, устойчивые к кипячению текстильные изделия из хлопка или льна.
 * Синтетика	макс. 3,5 кг	 	Немнущееся бельё из синтетических или меланжевых тканей или хлопка, не требующее особого ухода.
  Сушка под углом	 		Бельё, требующее глажения (изделия необходимо выгладить во избежание образования складок).
 Сушка в шкафу			Однослойные изделия.
 III: Очень сухое			Изделия с плотными, многослойными деталями.
 Спортивная	макс. 1,5 кг		Для изделий из тканей с мембраной, из водоотталкивающих тканей, флиса, для рабочей одежды (куртки, брюки с отстёгивающейся внутренней подкладкой сушатся отдельно).
 Полотенца	макс. 6 кг		Махровые изделия, например, полотенца и банные халаты.
 Смешанное бельё	макс. 3 кг		Смешанная загрузка текстильных изделий из хлопка и синтетики (смешанное бельё).
 Сушка по времени тепло	макс. 3 кг		Подсушенные, многослойные, деликатные изделия из акрила или отдельные небольшие предметы белья. Также для досушивания.
 Рубашки/Бизнес	макс. 1,5 кг		Текстильные изделия из хлопка, льна и синтетики. Уменьшается образование складок. Текстильные изделия высыхают не полностью. Развесьте изделия на вешалки!
 Супер 40'	макс. 2 кг		Быстрая сушка белья из синтетических, хлопковых или меланжевых тканей. Значения могут отличаться от указанных в зависимости от типа ткани, остаточной влажности, состава и объема загруженного белья.
 Пуховики	макс. 1,5 кг		Пуховые изделия, такие как подушки и одеяла. Непрогретанные пуховые изделия следует сушить по отдельности.
 Женское бельё	макс. 1 кг		Женское бельё из синтетических, хлопковых или меланжевых тканей.
 Шерсть в корзине	макс. 1,5 кг		Программа используется только при наличии специальной корзины. См. описание корзины для сушки шерсти.

* При сушке нужный результат можно устанавливать индивидуально → III: Очень сухое, II: Сушка в шкафу и I: Сушка под углом (в зависимости от модели). Возможна точная настройка интенсивности сушки; многослойные текстильные изделия нуждаются в более длительной сушке по сравнению с однослойными изделиями. Рекомендация: раздельная сушка.

9508 / 9001142402



Robert Bosch Hausgeräte GmbH
Carl-Wey-Str. 34
81739 München/Germany

WTW442610E



Только в выключенном состоянии!



Теплообменник

Чистка теплообменника сушильной машины производится автоматически в процессе сушки. На дисплее отобразится **SELF CLEANING**. Во время чистки не выдвигайте резервуар для конденсата.



Корпус сушильной машины, панель управления

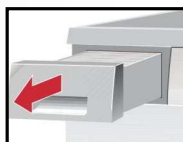
- Протирайте мягкой влажной тряпкой.
- Очистка струёй воды запрещена.
- Тщательно удаляйте остатки моющего и чистящего средства.
- Во время сушки между стеклом дверцы и уплотнителем может случайно попасть вода. Это не влияет на функционирование сушильной машины!



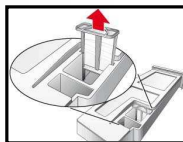
Фильтр в резервуаре для конденсата

При сливе воды из резервуара для конденсата фильтр очищается автоматически. Но, несмотря на это, регулярно промывайте фильтр проточной водой во избежание образования стойких отложений и загрязнений.

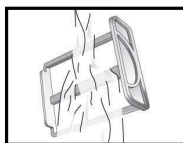
1. Выдвиньте резервуар для конденсата.



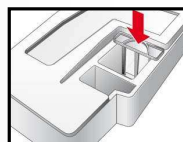
2. Выньте фильтр из крепления.



3. Промойте его под струёй воды или в посудомоечной машине.



4. Вставьте фильтр на место.
5. Задвиньте резервуар для конденсата до фиксации со щелчком.



Используйте сушильную машину только с установленным фильтром!



Датчики влажности

Сушильная машина оснащена датчиками влажности из нержавеющей стали. Они измеряют степень влажности белья. При длительной эксплуатации на датчиках возможно появление известкового налета.

1. Откройте дверцу.
2. Почистите датчики влажности жёсткой губкой, смоченной моющим средством.



Не используйте металлические губки и абразивные чистящие средства!

- Комплект поставки: сушильная машина, инструкция по эксплуатации и установке, корзина для сушки шерсти (в зависимости от модели).
- Проверьте сушильную машину на отсутствие повреждений при транспортировке!
- Сушильная машина очень тяжелая. Не поднимайте её в одиночку!
- Будьте осторожны — кромки острые!
- Не поднимайте сушильную машину за выступающие части (например, за дверцу) – опасность повреждения!
- Не устанавливайте сушильную машину в помещениях, не отапливаемых в холодное время года! Замёрзшая вода может повредить её!
- В случае возникновения сомнений вызовите для подключения специалиста!

1. Установка сушильной машины

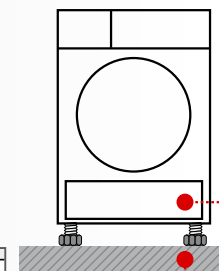
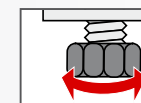
- Доступ к вилке сетевого кабеля должен быть свободен в любой момент времени.
- Устанавливайте сушильную машину на чистой, ровной и прочной поверхности!
- Не перекрывайте воздухозаборное отверстие сушильной машины.
- Регулярно протирайте пыль вокруг сушильной машины.
- Выровняйте сушильную машину с помощью передних регулируемых ножек и уровня. Ни в коем случае не снимайте регулируемые ножки!



Выньте все принадлежности из барабана. Барабан должен быть пуст.



Не устанавливайте сушильную машину за обычной или сдвижной дверью, если она будет мешать свободному открыванию дверцы машины. Тем самым вы предотвратите ситуацию, когда дети могут оказаться запертыми внутри машины, подвергая свою жизнь опасности.



Чистое и ровное

Не загоразживать

2. Подключение к электросети, указания по технике безопасности → с. 13.

- Подключите сушильную машину согласно инструкциям к розетке переменного тока с заземляющим контактом. В случае возникновения сомнений вызовите специалиста для проверки розетки!
- Напряжение сети должно соответствовать значению напряжения, указанному на заводской табличке сушильной машины (→ с. 10).
- Общая потребляемая мощность и расчётный ток предохранителей указаны на заводской табличке машины.

Защита от замерзания



Запрещается использовать сушильную машину при угрозе замерзания!



Подготовка

1. Опорожните резервуар для конденсата → с. 4,8/12.
2. Установите программатор на любую программу.
3. Нажмите клавишу ▷||| (Старт/Пауза) → конденсат начнет закачиваться в резервуар.
4. Подождите несколько минут или до остановки сушильной машины и затем еще раз опорожните резервуар для конденсата.
5. Установите программатор на **Выкл.**

Транспортировка



- Подготовка сушильной машины → см. Защита от замерзания.
- Транспортировка сушильной машины допускается только в вертикальном положении.
- Не включайте сушильную машину сразу после транспортировки, дайте ей постоять 2 часа.



В сушильной машине находится остаточная вода. Она может вытекать при наклоне машины.

Дополнительные принадлежности

(приобретаются через сервисную службу по номеру заказа, в зависимости от модели)

WTZ 11400 **Соединительный элемент для монтажа стиральной и сушильной машины в колонну**
Для экономии места сушильная машина может устанавливаться на стиральную машину, имеющую аналогичную глубину и ширину. С выдвижной рабочей панелью. При установке сушильной машины на стиральную использование данного элемента является обязательным.

WMZ 20500 **Подставка под прибор**
Для облегчения загрузки и выгрузки. Находящаяся в выдвижном механизме корзину можно использовать для переноски белья.

Технические характеристики

- Размеры (Г x Ш x В)** 60 x 60 x 85 см (с возможностью регулировки по высоте)
Масса прим. 51 кг
Макс. объем загрузки 8 кг
Резервуар для конденсата 4,0 л
Подводимое напряжение 220-240 В
Потребляемая мощность 1000 Вт
Предохранитель 10 А
Температура окружающей среды 5-35 °С
Номер изделия на внутренней стороне дверцы
Заводской номер на внутренней стороне дверцы
 Заводская табличка на задней стороне сушильной машины.
- Внутренняя подсветка барабана** (в зависимости от модели): При открывании или закрывании дверцы, а также запуске программы включается внутренняя подсветка барабана, которая затем автоматически гаснет.

Нормы расхода

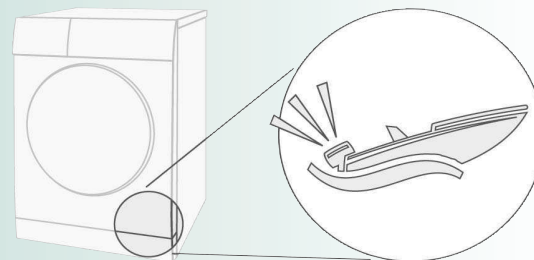
Бельё/программы	Остаточная влажность белья после отжима		Время сушки**	Расход электроэнергии**
👤 Хлопок 8 кг	1400 об./мин	(50%)	114 мин	1,55 кВт*ч
	1000 об./мин	(60%)	134 мин	1,93 кВт*ч
	800 об./мин	(70%)	154 мин	2,24 кВт*ч
🛋 Сушка под утюг*	1400 об./мин	(50%)	82 мин	1,09 кВт*ч
	1000 об./мин	(60%)	102 мин	1,44 кВт*ч
	800 об./мин	(70%)	122 мин	1,78 кВт*ч
👤 Синтетика 3,5 кг	800 об./мин	(40%)	49 мин	0,51 кВт*ч
	600 об./мин	(50%)	62 мин	0,64 кВт*ч

* Настройка программы для проверки в соответствии с действующим стандартом DIN EN61121.

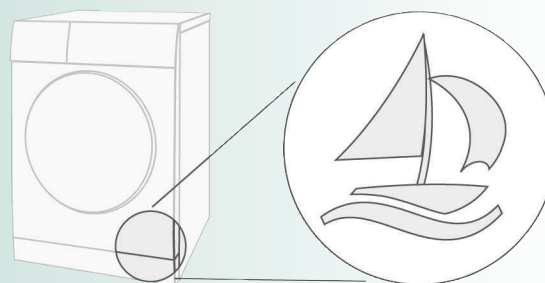
** Значения могут отличаться от указанных в зависимости от типа ткани, остаточной влажности, установленной степени сушки, состава загруженного белья, а также объема загрузки.

Рабочие шумы

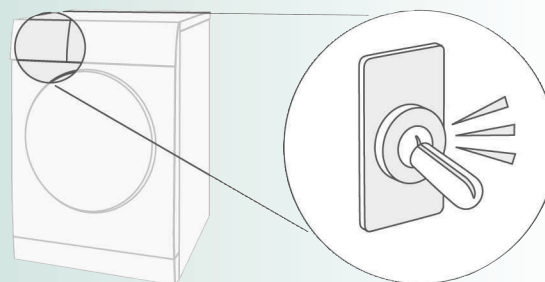
При сушке работа компрессора и насоса сопровождается характерными шумами.



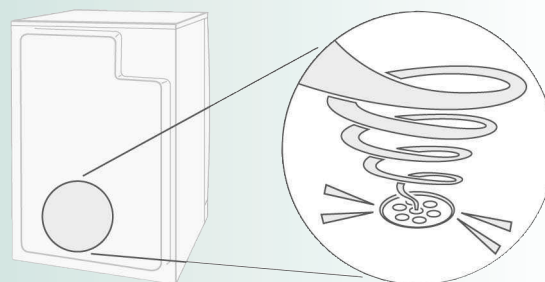
Компрессор в сушильной машине время от времени производит шум, похожий на рокот. При этом громкость и высота этих звуков могут быть разными в зависимости от выбранной программы и этапа сушки.



Компрессор также периодически обдувается свежим воздухом и при этом возникает гудящий звук.



При автоматической очистке сушильной машины слышны щёлкающие звуки.



Закачка конденсируемой воды в резервуар для конденсата также сопровождается характерными звуками.

Что делать, если ...



Установите программатор на **Выкл** и выньте вилку сетевого кабеля из розетки.

Не загорается индикатор ▷ (Старт/Пауза) .	Вставлена ли вилка сетевого кабеля в розетку? Выбрана ли программа? Проверьте предохранитель розетки.
Дисплей и индикаторы (в зависимости от модели) гаснут и индикатор ▷ (Старт/Пауза) мигает.	Режим энергосбережения активизирован → см. отдельную инструкцию по режиму энергосбережения.
Дисплей выключен.	Машина переходит в режим ожидания после выбора опции ↵ (Время до окончания) → с. 5.
Индикатор ☰ (резервуар для конденсата) мигает.	Опорожните резервуар для конденсата → с. 4. Нажмите клавишу ▷ (Старт/Пауза) для сброса отображаемых данных и затем снова нажмите клавишу ▷ (Старт/Пауза) для повторного запуска машины.
Индикатор ☰ (ворсовый фильтр) мигает.	Очистите ворсовый фильтр → с. 4/8. Нажмите клавишу ▷ (Старт/Пауза) для сброса отображаемых данных и затем снова нажмите клавишу ▷ (Старт/Пауза) для повторного запуска машины.
На дисплее отобразится SELF CLEANING .	Не является неисправностью. Автоматическая очистка теплообменника. Не опорожняйте резервуар для конденсата.
Сушильная машина не включается.	Клавиша ▷ (Старт/Пауза) нажата? Дверца закрыта? Установлена ли программа?
Остановка программы вскоре после запуска.	Температура окружающей среды выше 5°C? Бельё загружено в машину? Недостаточная нагрузка для выбранной программы?/Используйте программу сушки по времени → с. 6/7. Загруженное бельё сухое?
Вытекает вода.	Выровняйте сушильную машину в горизонтальной плоскости.
Дверца самопроизвольно открывается.	Прижмите дверцу до фиксации со щелчком.
Образование складок.	Превышен максимальный объём загрузки? По окончании программы немедленно выньте одежду из сушильной машины, расправьте и развесьте на вешалки. Выбрана неподходящая программа → с. 7.
Бельё недостаточно сухое.	После окончания программы тёплое бельё кажется более влажным, чем есть на самом деле. Расправьте бельё, чтобы отвести тепло. Выполните точную настройку результата сушки, благодаря этому увеличится время сушки, а температура останется прежней. Степень сушки увеличивается. Выберите программу с увеличенным временем сушки или выполните настройку результата сушки. При этом температура не увеличивается. Выберите программу сушки по времени для окончательной сушки белья, оставшегося влажным. Бельё может быть недостаточно сухим, если превышен максимальный объём загрузки для программы. Очистите датчик влажности в барабане. Известковый налёт на датчиках может отрицательно влиять на их функционирование, вследствие чего бельё не высыхает полностью. Процесс сушки прерван из-за отключения электроэнергии, переполненного резервуара для конденсата или превышения максимального времени сушки.
Продолжительность сушки слишком велика.	Промойте ворсовый фильтр под струёй воды → с. 4/8. Недостаточная подача воздуха → обеспечьте достаточную циркуляцию воздуха. Возможно, засорилось воздухозаборное отверстие → очистите воздухозаборное отверстие → с. 9. Температура окружающей среды выше 35°C → проветрите помещение.
Мигают один или несколько индикаторов.	Очистите ворсовый фильтр → с. 4,8/12. Проверьте условия установки → с. 9. Выключите машину, дайте ей остыть, включите снова и перезапустите программу.
Нарушение подачи электроэнергии.	Сразу выньте бельё из сушильной машины и расправьте его. Возможно выделение тепла. Осторожно: дверца, барабан и бельё могут быть горячими.
Периодическое возникновение шумов и вибрации.	Не является неисправностью. Рабочие шумы → с. 11.
Громкий гудящий звук в течение нескольких секунд.	Проверьте, полностью ли задвинут резервуар для конденсата? → полностью задвиньте резервуар для конденсата. Не является неисправностью. Рабочие шумы → с. 11.

Сервисная служба

Если вы не можете самостоятельно устранить неисправность (например, выключив и ещё раз включив машину) → *Что делать, если...*, с. 12, обратитесь в нашу сервисную службу. Мы всегда найдём подходящее решение, и вам не придётся лишний раз вызывать техника.

Адрес и телефон ближайшей **сервисной службы** см. в прилагаемом перечне сервисных служб.
При вызове специалиста сервисной службы обязательно укажите номер изделия (E-Nr.) и заводской номер (FD) вашей машины.

E-Nr.	FD
Номер изделия	Заводской номер

Эти данные указаны: с внутренней стороны дверцы* / на открытой крышке отсека для сервисного обслуживания** и на задней стороне машины.
* в зависимости от модели

Положитесь на компетентность изготовителя. Обращайтесь к нам. В этом случае вы можете быть уверены, что ремонт будет произведён грамотными специалистами с использованием фирменных запасных частей.

Указания по технике безопасности



- Аварийная ситуация** – Немедленно выньте вилку сетевого кабеля из розетки или разомкните предохранитель.
- Используйте сушильную машину ТОЛЬКО... НИКОГДА...**
 - внутри помещений;
 - для сушки текстильных изделий.
 - не используйте сушильную машину в целях, не соответствующих вышеописанным;
 - не вносите технические изменения в конструкцию сушильной машины и не изменяйте ее характеристики.
- Виды опасности**
 - К работе с сушильной машиной не допускаются дети и лица, не прошедшие соответствующий инструктаж.
 - Не оставляйте детей без присмотра вблизи сушильной машины!
 - Не подпускайте домашних животных к сушильной машине.
 - Выньте из карманов текстильных изделий все предметы. Особенно следите за тем, чтобы там не остались зажимки → **опасность взрыва!**
 - Не облокачивайтесь и не садитесь на дверцу машины → **опасность опрокидывания!**
- Установка и подключение**
 - Закрепите свободные провода и шланги → **опасность спотыкания!**
 - Запрещается использовать сушильную машину при угрозе заморозания!
- Подключение к электросети**
 - Согласно нормам подключать сушильную машину следует к розетке переменного тока с защитным контактом – в противном случае безопасность не гарантируется.
 - Электрический провод должен иметь достаточное сечение.
 - Используйте автомат защиты от тока утечки только со следующим обозначением:
 - Вилка сетевого кабеля и розетка должны подходить друг к другу.
 - Не используйте тройники, разветвители и/или удлинители.
 - Не беритесь за вилку сетевого кабеля мокрыми руками → **опасность поражения электрическим током!**
 - При вынимании вилки сетевого кабеля из розетки никогда не тяните за провод!
 - Не допускайте повреждения сетевого кабеля → **опасность поражения электрическим током!**
- Эксплуатация**
 - Загружайте в барабан только бельё. Перед включением сушильной машины еще раз проверьте содержимое барабана!
 - Не используйте сушильную машину, если на бельё имеются видимые следы растворителя, масла, воска, жира или краски (например, фиксирующего лака для волос, жидкости для снятия лака, пятновыводителя, промышленного бензина и т. д.) → **опасность возгорания/взрыва!**
 - Запрещено сушить изделия в барабане, если для очистки были использованы промышленные химические реагенты.
 - Опасность в результате скопления пыли (например, угольная пыль, мука): Не используйте сушильную машину → **опасность взрыва!**
 - Не выключайте сушилку до завершения цикла сушки, кроме тех случаев, когда бельё быстро вынимается и расправляется таким образом, чтобы оно могло остыть.
 - Не используйте сушильную машину, если в бельё имеются вставки из пеноматериала/резины → возможно разрушение эластичного материала и повреждение машины в результате деформации пеноматериала.
 - При очистке ворсового фильтра следите за тем, чтобы в отверстие воздуховода не попали посторонние материалы (лук или наполнители). При необходимости сначала произведите очистку барабана пылесосом. Если посторонний материал все же попал в воздуховод → обратитесь в сервисную службу → **опасность возгорания/взрыва!**
 - Возможно всасывание легких объектов, например, длинных волос, в воздухозаборное отверстие сушильной машины → **опасность травмирования!**
 - Последний этап цикла сушки протекает без подачи тепла (цикл охлаждения) во избежание повреждения текстильных изделий, чувствительных к высоким температурам.
 - По окончании программы выключите сушильную машину.
 - Конденсат не является питьевой водой и может содержать ворсинки.
- В случае неисправности**
 - Не используйте сушильную машину в случае её неисправности или подозрения на неисправность. Ремонтные работы должны выполняться только специалистами сервисной службы.
 - Не используйте сушильную машину с поврежденным сетевым кабелем. В целях предотвращения опасной ситуации замена поврежденного сетевого кабеля должна осуществляться только специалистами сервисной службы.
- Запасные детали**
 - В целях безопасности используйте только оригинальные запасные детали и принадлежности.
- Утилизация**
 - Выньте вилку сетевого кабеля из розетки, **после этого** обрежьте сетевой кабель у машины. Сдайте машину в специальный пункт утилизации.
 - Теплообменник содержит создающий парниковый эффект фторированный газ (R407c), на который распространяется действие Киотского протокола → производите его правильную утилизацию. Заправочный объем: 0,290 кг.
 - Упаковка: Не допускайте попадания частей упаковки в руки детей → **опасность удушья!**
 - Все материалы упаковки экологически безопасны и могут использоваться повторно. Утилизируйте их экологически безопасным способом.



Register your new Bosch now:
www.bosch-home.com/welcome



Сушильная машина
WTW44261OE



BOSCH

ru Инструкция по эксплуатации