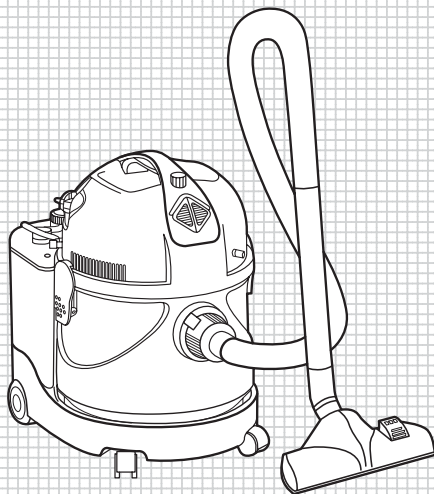


BORK

Инструкция
по эксплуатации



МОЮЩИЙ
ПЫЛЕСОС

VC AMB 9618 **

Уважаемый покупатель, уважаемая покупательница! Поздравляем Вас с приобретением нового моющего пылесоса. При правильном использовании он облегчит Вашу работу по уборке дома и прослужит долгие годы.

Пожалуйста, внимательно изучите нижеследующую информацию. Она содержит важные указания по безопасности работы с пылесосом, по его эксплуатации и уходу за ним. Сохраните настоящую «Инструкцию» и, если пылесос перейдет к другому хозяину, передайте ее вместе с прибором.

УКАЗАНИЯ ПО ТЕХНИКЕ БЕЗОПАСНОСТИ

- Пылесос предназначен только для уборки домашних помещений. Разрешается эксплуатировать пылесос только в строгом соответствии с данной Инструкцией по эксплуатации. В случае использования пылесоса не по назначению или неправильного обращения с ним изготовитель не отвечает за возможные повреждения и ущерб.
- Не используйте пылесос вне помещения или на влажных поверхностях.
- Не допускайте попадания в пылесос спичек, горячего пепла или окурков.
- Не используйте пылесос для уборки дымовых труб и каминов, а также для всасывания цемента, гипсового порошка или иных мелких частиц, иначе фильтр может забиться и мотор может перегореть. Если пылесос использовался для уборки подобных веществ, незамедлительно прочистите фильтры.
- Запрещается использовать пылесос для всасывания легковоспламеняющихся или горючих жидкостей, например бензина. Не используйте пылесос в местах хранения этих жидкостей.

- Будьте особенно осторожны, когда Вы производите уборку на лестнице.
- При использовании пылесоса следите, чтобы поток выходного воздуха не попадал на открытый огонь, например горелки кухонных плит, камины и пр.
- Избегайте попадания одежды, а также пальцев и других частей тела в отверстия или движущиеся элементы.
- Не вставляйте посторонние объекты в отверстия пылесоса. Не перекрывайте отверстия пылесоса и не используйте пылесос с заблокированными отверстиями, так как это ограничивает необходимый доступ воздуха и может привести к перегреву и выходу из строя мотора.

Внимание!

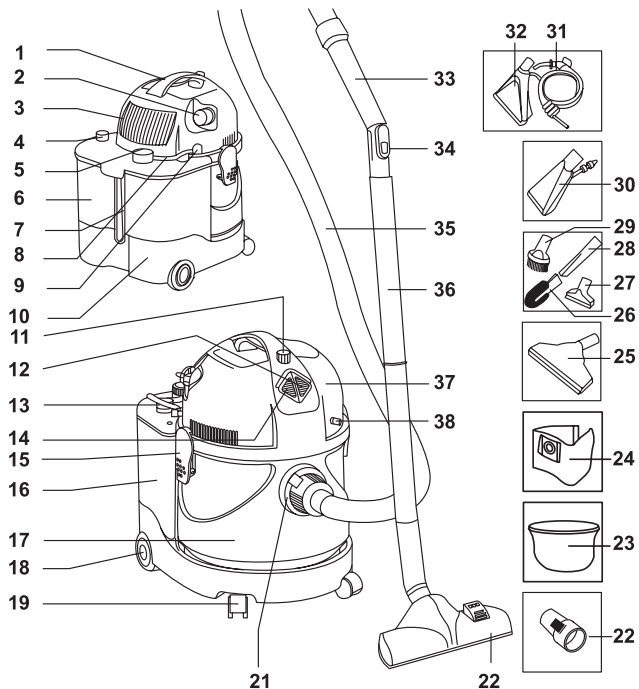
Если входное отверстие или шланг забились, немедленно выключите пылесос. Устраните засор и снова включите прибор.

- Если в пылесос залита вода, не рекомендуется переворачивать пылесос (когда колеса направлены вверх).
- Регулярно очищайте ролики пылесоса.
- Прежде чем вынуть вилку из розетки, установите переключатель Вкл./Выкл. В положение «Выкл.».
- Используйте только рекомендованные производителем принадлежности.
- Не храните пылесос вблизи источников тепла, таких как бойлеры или радиаторы отопления.
- Не перегибайте гибкий шланг, не наступайте на него и не используйте для переноски пылесоса.

- Не оставляйте включенный пылесос без присмотра и не позволяйте детям играть с ним.
- После использования пылесоса и перед уходом за ним всегда отключайте пылесос от электросети. Храните пылесос в месте, недоступном для детей.
- Перед присоединением шланга отключите пылесос от сети.
- Не прикасайтесь к пылесосу мокрыми руками.
- Никогда не вынимайте вилку из розетки, вытягивая ее за провод.
- Не тяните за электропровод, не используйте его для переноски пылесоса, не заземляйте провод дверью. Следите за тем, чтобы электропровод не касался острых кромок и горячих поверхностей. Старайтесь не переезжать электропровод пылесосом и не нажимать на него щеткой. Это может повредить изоляцию электропровода.
- Параметры подключения к сети должны совпадать с указанными на маркировке. Табличка с техническими данными расположена внутри прибора.
- Если вилка не подходит к Вашей розетке, обратитесь к профессиональному электрику.
- Не рекомендуется использовать адаптеры и удлинители. Если их применение все же необходимо, электрические параметры адаптеров и удлинителей должны соответствовать электрическим параметрам пылесоса.
- Перед очисткой, техническим обслуживанием, опорожнением, заменой фильтров и т. п. всегда отключайте прибор от сети.

- При включении прибора не держите насадки и трубки около головы. Это опасно для глаз и ушей.
- Всегда выключайте прибор сразу же после использования.
- Не позволяйте шнуру застревать под мебелью и не протягивайте его над острыми кромками.
- Не используйте и не храните прибор на открытом воздухе.
- Не позволяйте электрическим частям прибора, таким как шнур, вилка, двигатель, всасывающий шланг, выключатель и т. д., контактировать с водой.
- Не приступайте к эксплуатации пылесоса, если поврежден электропровод или вилка. Не используйте пылесос, если он не работает соответствующим образом. При обнаружении повреждений или сбоев в работе пылесоса немедленно обратитесь в авторизованный производителем сервисный центр.
- Если пылесос перевернулся или опрокинулся, немедленно верните его в вертикальное положение.
- Ремонт пылесоса должен выполняться только квалифицированным персоналом. Неквалифицированный ремонт может сделать пылесос небезопасным для использования.

Устройство пылесоса





УСТРОЙСТВО ПЫЛЕСОСА

1. Ручка для переноски
2. Сетевой шнур с функцией автоматического втягивания
3. Воздухоотводящая решетка
4. Отверстие для доливки чистой воды с закрывающим колпачком
5. Кнопка селектора чистой воды или чистящей жидкости
6. Резервуар с чистой водой
7. Индикатор уровня воды и чистящей жидкости
8. Жидкостный шланг
9. Соединитель жидкостного шланга
10. Основание
11. Ручка электронного управления всасыванием
12. Выключатель питания
13. Отверстие для доливки чистящей жидкости с закрывающим колпачком
14. Выключатель насоса
15. Защелка
16. Резервуар с чистящей жидкостью
17. Барабан
18. Колеса
19. Поворотные колесики
20. Всасывающее отверстие
21. Регулируемая напольная насадка
22. Всасывающий переходный патрубок
23. Матерчатый мешок
24. Бумажный мешок (опция)
25. Приспособление для мойки окон (опция)
26. Щетка для обогревателей-радиаторов

27. Диванная насадка
28. Щелевая насадка
29. Мебельная щетка
30. Маленькая распылительная насадка со шланговым соединителем
31. Водяной шланг с зажимами и клапаным рычагом
32. Большая распылительная насадка со шланговым соединителем (опционная насадка для твердого пола со щеткой и резиновыми полосками)
33. Ручной захват
34. Механический регулятор всасывания
35. Шланг
36. Всасывающие трубки
37. Кожух двигателя
38. Гидравлический клапан

СБОРКА И ПЕРВОЕ ВКЛЮЧЕНИЕ

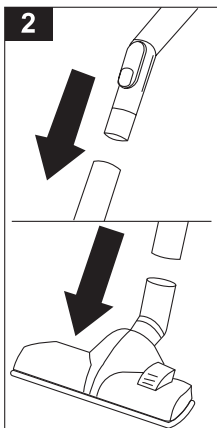
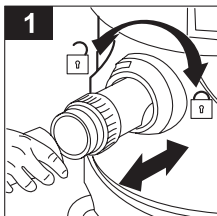
Перед эксплуатацией

Перед использованием вашего прибора прочитайте эту инструкцию по эксплуатации и сохраните ее для дальнейших справок.

Выньте прибор из упаковки.

Достаньте из барабана все аксессуары и убедитесь, что все компоненты в наличии и прибор не имеет повреждений. Если

Сборка и первое включение



не хватает каких-либо компонентов или компоненты пылесоса имеют повреждения, обратитесь к авторизованному дилеру.

Общая информация

Отключите прибор от сети, если:
 Поврежден кожух двигателя.
 Поврежден электрический шнур или гибкий шланг.

Перед первым использованием прибора удостоверьтесь в том, что все фильтры установлены правильно.

Никогда не эксплуатируйте прибор без фильтра.

Очищайте прибор, протирая его влажной или сухой тканью.

Ремонт должен осуществляться квалифицированными специалистами. Неправильный ремонт и повреждения в результате неправильной эксплуатации будут отменять гарантийные обязательства.

Рисунок 1

- Вставьте этот всасывающий переходный патрубок во всасывающее отверстие и поверните его по часовой стрелке для фиксации.
- Вставьте конец шланга во всасывающий патрубок.

Рисунок 2

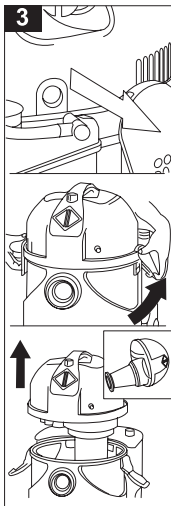
- Присоедините к шлангу ручной захват и всасывающую трубку.
- Закрепите напольную насадку на всасывающей трубке.



ЭКСПЛУАТАЦИЯ

Уборка сухой грязи

Эксплуатация



Запомните следующее: Вы должны удостовериться в том, что барабан является сухим и в пылесос вставлен матерчатый или бумажный мешок.

Установка матерчатого мешка

Рисунок 3

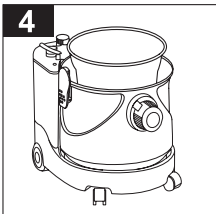
- Отсоедините жидкостный шланг от соединителя на пылесосе.
- Откройте запорные защелки.
- Поднимите кожух двигателя с барабана за ручку для переноски и положите его на бок.

Кожух двигателя ни в коем случае нельзя ставить на коническую часть фильтра.

Если поставить кожух двигателя на коническую поверхность фильтра, это может привести к опрокидыванию и повреждению пылесоса.

Эксплуатация

4



5

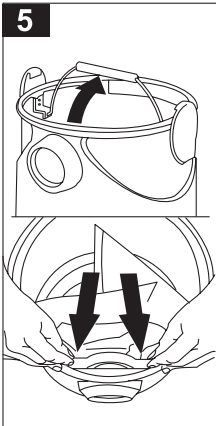


Рисунок 4

- Установите матерчатый мешок в барабан.

Установка бумажного мешка (опция)

- Отсоедините жидкостный шланг от соединителя на пылесосе.
- Откройте запорные защелки.
- Поднимите кожух двигателя с барабана за ручку для переноски и положите его на бок (см. **Рисунок 3**).

Рисунок 5

- Отсоедините всасывающий патрубок, повернув его против часовой стрелки (см. **Рисунок 1**).
- Сложите ручку для переноски барабана, чтобы освободить всасывающее отверстие.
- Вставьте бумажный мешок в направляющие до упора и положите его вдоль корпуса барабана.
- Вставьте всасывающий патрубок и поверните его по часовой стрелке для фиксации (см. **Рисунок 1**).

Рисунок 6

- Установите кожух двигателя обратно на барабан. Выключатель должен располагаться над всасывающим отверстием.

- Застегните защелки.
- Соедините жидкостный шланг с соединителем на пылесосе.

Рисунок 7

Удерживая сетевой шнур за вилку, вытяните его на нужную длину, после чего вставьте вилку в розетку.

Рисунок 8

Включите пылесос с помощью выключателя.

Рисунок 9

Отрегулируйте уровень всасывания, перемещая механический регулятор всасывания на ручном захвате в направлении стрелки:

- Ползунок открыт: Сниженное всасывание
- Ползунок закрыт: Максимальное всасывание

Рисунок 10

Отрегулируйте уровень всасывания, вращая ручку электронного управления всасыванием.

Рисунок 11

Регулировка напольной насадки:

- Циновки, ковры ■ Твердый пол

Эксплуатация

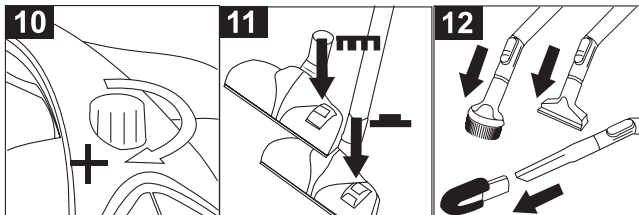
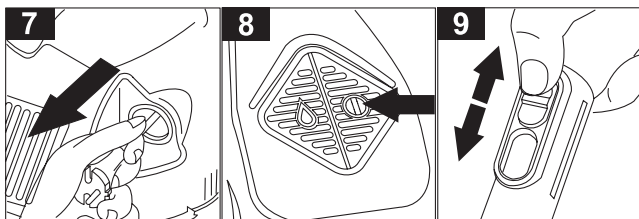
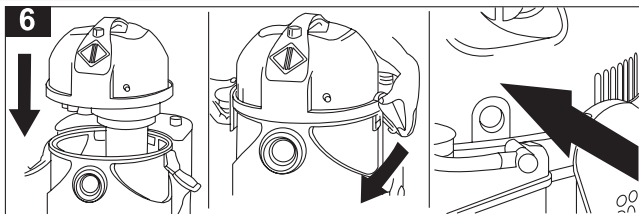


Рисунок 12

Уборка с использованием аксессуаров (если нужно, присоедините их к ручному захвату или всасывающей трубке).

Уборка пылесосом мокрой грязи и жидкостей

Запомните следующее: Вы должны удостовериться, что в барабане нет матерчатого или бумажного мешка, а ползунковый регулятор всасывания на ручном захвате закрыт.

- Удерживая сетевой шнур за вилку, вытяните шнур на необходимую длину и вставьте вилку в сеть (см. **Рисунок 7**).
- Включите пылесос с помощью выключателя (см. **Рисунок 8**).
- Закройте ползунковый регулятор всасывания для предотвращения утечки жидкости (см. **Рисунок 9**).



Рисунок 13

- Предохранительный клапан, который прерывает воздушный поток и предотвращает заполнение барабана слишком большим количеством жидкости. Повышенный шум двигателя указывает на то, что клапан закрылся. Если это произошло, выключите пылесос и опорожните барабан.
- Если пылесос опрокидывается во время работы, предохранительный клапан будет прерывать воздушный поток. В этом случае поставьте пылесос на колесики и выключите его на короткое время.

Мойка

Перед мойкой поверхности ее следует предварительно очистить пылесосом, чтобы удалить все свободные частички грязи.

Запомните следующее: перед уборкой вы должны удостовериться в том, что поверхность пола пригодна для влажной уборки. Испытайте неприметный участок своего ковра или мягкой мебели, чтобы убедиться в том, что они не линяют. Во время уборки в барабане не должно быть матерчатого или бумажного мешка. Ползунковый регулятор всасывания должен оставаться закрытым.

Рисунок 14

- Снимите колпачок с резервуара чистой воды, поворачивая его в направлении стрелки.
- Залейте в резервуар чистую воду. Резервуар вмещает максимум 4 литра. Чтобы заполнить резервуар, его можно вынуть из пылесоса.
- Установите колпачок на место после заливки воды.

Рисунок 15

- Снимите колпачок с резервуара чистящей жидкости, поворачивая его в направлении, указанном стрелкой.
- Налейте в резервуар чистящую жидкость. Резервуар вмещает максимум 4 литра. Смесь должна готовиться в соответ-

ствии с инструкциями производителя. Избегайте образования большого количества пены.

- Установите колпачок на место после заполнения резервуара.

Четырех литров чистящей жидкости и чистой воды достаточно для очистки поверхности примерно 10 квадратных метров.

Рисунок 16

Соедините жидкостный шланг с соединителем на пылесосе (см.

Рисунок 6).

- Перед тем как чистящая жидкость поступит в шланг, переместите селектор в направлении, указанном стрелкой, до самого конца.
- Прежде чем чистящая жидкость или чистая вода поступит в шланг, переместите селектор в направлении, указанном стрелкой, до самого конца.

Рисунок 17

- Прикрепите водяной шланг жидкостному клапану в передней части пылесоса.
- Прикрепите водяной шланг к всасывающему шлангу с помощью крепящих зажимов.

Эксплуатация

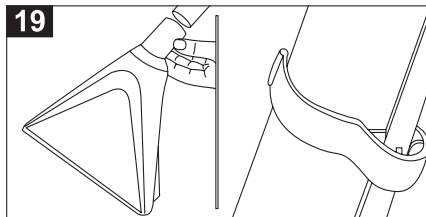
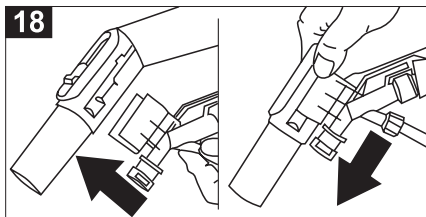
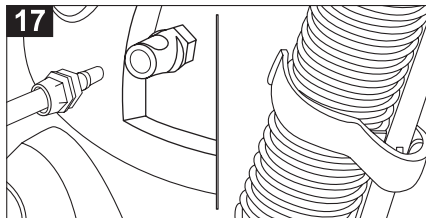
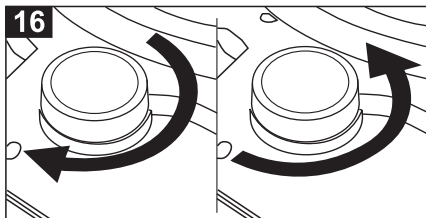
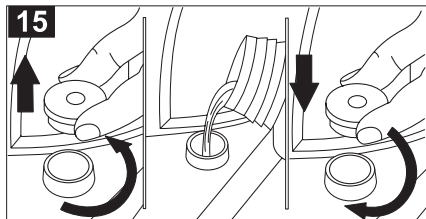
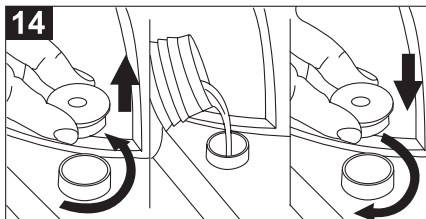


Рисунок 18

- Прикрепите клапанный рычаг под ручным захватом с помощью зажимов.
- Снимите клапанный рычаг с ручного захвата, перемещая его в направлении стрелки.

Большая распылительная насадка

Для чистки больших поверхностей, таких как ковры или твердый пол.

Запомните следующее: ковры можно чистить и убирать с них жидкости только без насадки для твердого пола. Насадка для твердого пола должна быть снята с большой распылительной насадки до того, как последняя впервые будет использоваться для чистки ковра.

Рисунок 19

- Присоедините насадку к всасывающей трубке.
- Прикрепите водяной шланг к середине всасывающей трубки с помощью крепящих зажимов.
- Присоедините водяной шланг и соединительный шланг рядом с переключателем давления посредством вращения.

Рисунок 20

- Включите пылесос.
- Включите насос. Вы будете слышать вибрирующий шум в течение нескольких секунд, пока насос не начнет всасывать жидкость. Этот шум является нормальным и указывает на работу насоса.

Рисунок 21

- Переместите клапанный рычаг так, чтобы начала вытекать жидкость, и водите всасывающим концом насадки по прямой линии вдоль очищаемой поверхности.
- Отпустите клапанный рычаг в конце уборки, чтобы остановить распыленную струю.
- Чтобы убрать с поверхности как можно больше жидкости, повторите процесс всасывания без использования клапанного рычага.
- Повторяйте этот процесс, пока не будет очищена вся поверхность.
- Выключите насос после окончания уборки и удалите всю воду, оставшуюся в водяном шланге, с помощью клапанного рычага.

Если чистящей жидкости или чистой воды не хватило для уборки всей поверхности, выключите пылесос и долейте жидкости и воду в резервуар (см. **Рисунки 14 и 15**).

Насадка для твердого пола со щеткой и резиновыми полосками (опция)

Запомните следующее: уборка твердого пола и удаление жидкостей с твердого пола должны выполняться с помощью соответствующей насадки.

Рисунок 22

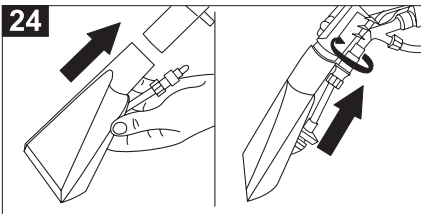
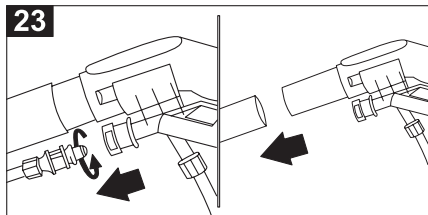
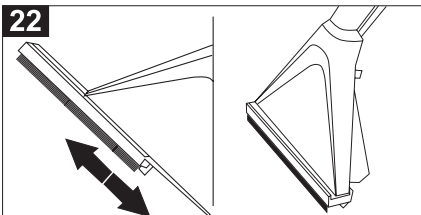
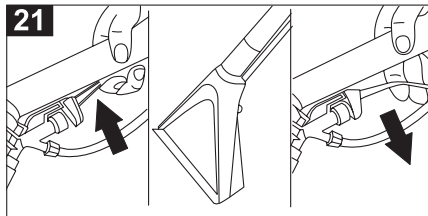
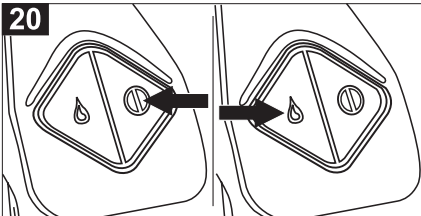
- Наденьте насадку для твердого пола на большую распылительную насадку в направлении, указанном стрелкой.
- Очищайте поверхности, как показано на **Рисунке 21**. После уборки твердого пола ходите по нему лишь после того, как пол высох, чтобы не испачкать очищенную поверхность.

Запомните следующее: существует риск поскользнуться на полу сразу после очистки.

Очистка грязных поверхностей

Используйте чистящую жидкость лишь для первоначальной очистки очень грязных поверхностей. Чтобы не допустить изменения окраски ковров, используйте чистящую жидкость лишь на ограниченной площади. Затем выключите насос, включите пылесос и уберите грязную воду.

Эксплуатация



Маленькая распылительная насадка

Для очистки малых поверхностей, таких как диваны, кресла и т. п.

Рисунок 23

- Отсоедините водяной шланг и соединительный шланг рядом с выключателем давления, вращая шланг в направлении, указанном стрелкой.
- Отсоедините всасывающую трубку и захват.

Рисунок 24

- Зафиксируйте маленькую распылительную насадку на ручном захвате.
- Присоедините соединительный шланг маленькой распылительной насадки к водяному шлангу и вращайте их, пока надежно не соедините.
- Очищайте поверхности.

Принадлежность для мойки окон (опция)

Для очистки стеклянных поверхностей, таких как окна, зеркала и т. п. Способ фиксации и очистки такой же, как для маленькой распылительной насадки.

ЧИСТКА И УХОД

Для чистки используйте салфетку, смоченную водой или нейтральным моющим средством. Запрещается использовать для чистки бензин, растворители и другие агрессивные вещества, так как это может привести к повреждению или выцветанию корпуса пылесоса.

Чистка и уход

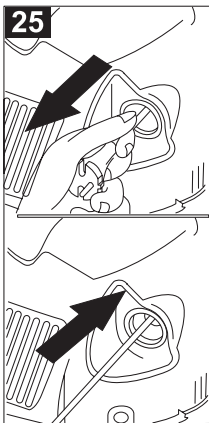


Рисунок 25

- Выключите пылесос и выньте вилку из сети.
- Немного потяните за сетевой шнур, чтобы отключить тормозное устройство. Шнур автоматически втягивается. **Втягивайте только сухой шнур.**

После уборки жидкой грязи или жидкостей и после мойки

- Засосите пылесосом чистую воду, чтобы очистить аксессуары.
- Отсоедините жидкостный шланг от соединителя на пылесосе (см. **Рисунок 3**).

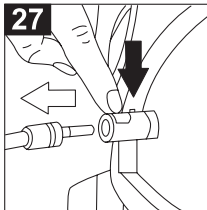
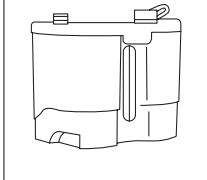
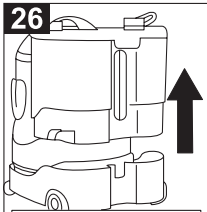
Рисунок 26

- Снимите держатель резервуара с основания.
- Опорожните резервуар и высушите держатель.

Рисунок 27

- Нажмите кнопку на жидкостном клапане и отсоедините водяной шланг от пылесоса.
- Снимите всасывающий шланг с пылесоса и повесьте его сохнуть.

Чистка и уход



- Снимите кожух двигателя с барабана и положите его на бок (см. **Рисунок 3**).
- Опорожните и высушите барабан.

Запомните следующее: чтобы не допустить образования неприятного запаха, все компоненты пылесоса нужно очищать и про-сушивать перед хранением.

Не храните пылесос на открытом воздухе или при температуре ниже 0 °С.

Очистка матерчатого мешка

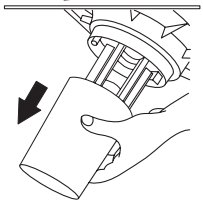
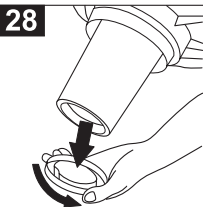
Матерчатый или бумажный мешок должен использоваться лишь при уборке сухой грязи.

Если всасывание заметно ухудшилось и шланг, всасывающая трубка и/или насадка не заблокированы, следует заменить матерчатый или бумажный мешок. Целесообразно заменять мешок в зависимости от типа содержащейся в нем грязи, даже если мешок еще не наполнился.

- Отсоедините жидкостный шланг от соединителя на пылесосе (см. **Рисунок 3**).
- Выключите пылесос и выньте вилку из сети.
- Снимите кожух двигателя (см. **Рисунок 3**).
- Снимите грязный матерчатый мешок и тщательно опорожните его.

Чистка и уход

28



29



- При желании матерчатый мешок можно вымыть под струей теплой воды и затем высушить.
- Установите матерчатый мешок в барабан (см. **Рисунок 4**).
- Установите кожух двигателя на место и зафиксируйте его.

Замена бумажного мешка

- Отсоедините жидкостный шланг от соединителя на пылесосе (см. **Рисунок 3**).
- Выключите пылесос и выньте вилку из сети.
- Снимите кожух двигателя (см. **Рисунок 3**).
- Отсоедините всасывающий патрубок, поворачивая его против часовой стрелки (см. **Рисунок 1**).
- Снимите полный бумажный мешок.
- Вставьте новый бумажный мешок в направляющие до упора и положите его вдоль корпуса барабана (см. **Рисунок 5**).
- Вставьте всасывающий патрубок и поверните его по часовой стрелке для фиксации (см. **Рисунок 1**).
- Установите кожух двигателя на место и зафиксируйте его.

Очистка фильтра защиты двигателя

Фильтр защиты двигателя должен очищаться время от времени или после уборки очень грязных поверхностей.

Чистка и уход

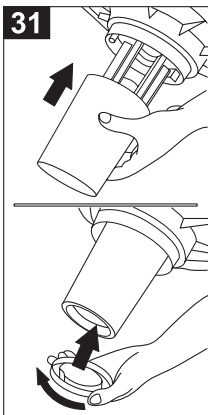
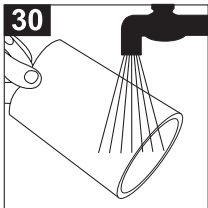


Рисунок 28

- Выключите пылесос и выньте вилку из сети.
- Отсоедините жидкостный шланг от соединителя на пылесосе. Снимите кожух двигателя (см. **Рисунок 3**).
- Отвинтите колпачок с конической части фильтра и выньте фильтр защиты двигателя.

Рисунок 29

Вытряхните фильтр, если он лишь незначительно засорен (после очистки и сушки).

Рисунок 30

Если фильтр засорен более серьезно (после уборки жидкостей или жидкой грязи), промойте его под струей воды мягким чистящим средством и высушите его перед установкой на место.

Рисунок 31

- Поместите фильтр защиты двигателя на коническую часть.
- Плотно привинтите крышку.
- Установите на место кожух двигателя. Подсоедините жидкостный шланг к соединителю на пылесосе (см. **Рисунок 6**).

Замените поврежденный или изношенный фильтр. Не используйте пылесос без фильтра защиты двигателя.



ИНФОРМАЦИЯ О СЕРТИФИКАЦИИ

Товар сертифицирован в соответствии с законом «О защите прав потребителей»

Установленный производителем в соответствии с п.2 ст.5 Федерального Закона РФ "О защите прав потребителей" срок службы для данного изделия равен 7 годам с даты изготовления при условии, что изделие используется в строгом соответствии с настоящей инструкцией по эксплуатации и применяемыми техническими стандартами.



Товар сертифицирован в соответствии с законом
«О защите прав потребителей»



АЯ46