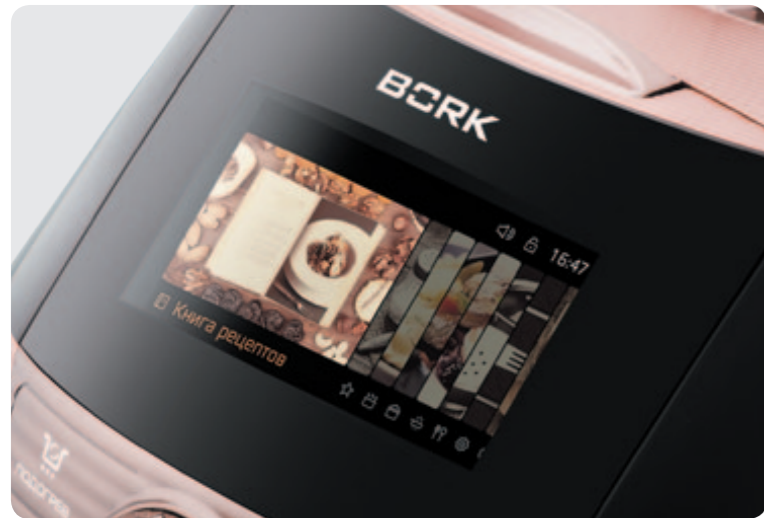


**BORK**

РУКОВОДСТВО ПО ЭКСПЛУАТАЦИИ

# МУЛЬТИШЕФ U803





## БОЛЕЕ 200 РЕЦЕПТОВ С АВТОМАТИЧЕСКИМ ПРИГОТОВЛЕНИЕМ

Блюда из национальных кухонь всего мира теперь можно приготовить нажатием нескольких кнопок мультишефа. Достаточно следовать инструкциям на дисплее, чтобы мультишеф порадовал вас полезным завтраком, праздничным ужином или изысканным десертом. Оптимальный набор ингредиентов и проверенный способ приготовления гарантированы профессиональными поварами. На цветном дисплее в разделе **Книга рецептов** можно посмотреть, как будет выглядеть готовое блюдо.



## ОБЪЕМНЫЙ ЧЕТЫРЕХЗОННЫЙ НАГРЕВ

4 автономные зоны нагрева включаются IQ-системой в зависимости от выбранной программы. Индукционные нагреватели обеспечивают быстрое и равномерное распространение тепла по всей чаше, это лучший способ с точки зрения надежности, безопасности и энергоэффективности. Сверхпрочная чаша мультишефа обладает идеальной теплопроводностью и теплоемкостью, придавая прибору свойства казана, кастрюли, сковороды, скороварки и духовки.



## УДОБСТВО УПРАВЛЕНИЯ

Мультишеф управляется при помощи всего 5 кнопок и оснащен функцией подробных голосовых подсказок. Теперь процесс готовки понятен интуитивно и не требует чтения сложных инструкций к технике.



## ТЕХНОЛОГИЯ «1+1»™

Электронная технология точного приготовления дает возможность с точностью до 1 градуса и 1 минуты выбрать температуру и время приготовления. Стабильный и контролируемый уровень давления обеспечивается электромагнитным клапаном, при желании давление можно отключить. Многоуровневая система контроля гарантирует безопасное использование мультишефа.

Рычаг блокировки крышки

Кнопка для открывания крышки

Дисплей

Панель управления



Клапан сброса давления

Контейнер для сбора конденсата



Съемная крышка с уплотнителем



Внутренняя чаша



Решетка для приготовления на пару



Контейнер для сбора конденсата



Мерный стакан



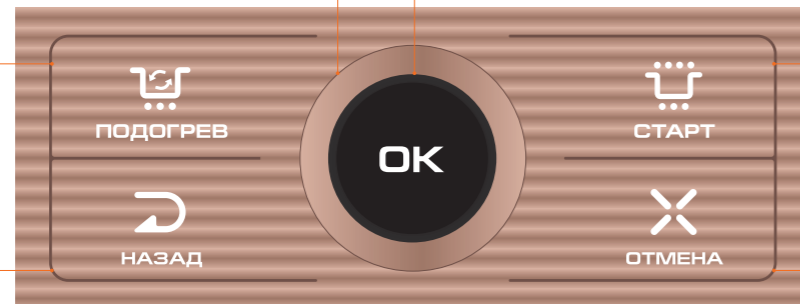
Лопатка

## ПАНЕЛЬ УПРАВЛЕНИЯ

Многофункциональный регулятор

Кнопка включения/отключения режима **Подогрев**

Возврат назад на один шаг



Кнопка подтверждения

Кнопка запуска

Кнопка отмены/сброса

## ДИСПЛЕЙ

Индикатор текущего времени

Индикаторы разделов

- Книга рецептов
- Избранные рецепты
- Пароварка
- Тушение
- Поджаривание
- Мультиповар
- Настройки
- Справка

Индикатор блокировки крышки

Индикатор громкости

Индикация режима **Подогрев**

Индикация режима **Энергосбережение**

Индикация функции **Отложенный старт**



## ПЕРЕД ПЕРВЫМ ИСПОЛЬЗОВАНИЕМ

- Удалите упаковочные материалы и наклейки с корпуса мультишефа.
- Перед началом приготовления протрите внутреннюю поверхность прибора и поверхность нагревательного элемента сухой мягкой салфеткой.
- Промойте внутреннюю чашу и протрите сухой мягкой салфеткой.
- Установите прибор на ровную горизонтальную поверхность.

Обратите внимание, под чашей находится упаковочный материал. Удалите его.

## ЭКСПЛУАТАЦИЯ

- Подключите шнур питания в сетевую розетку.
- Зайдите в раздел **Настройки** → **Время** и установите текущее время.
- С помощью регулятора выберите необходимый раздел и следуйте голосовым подсказкам.

**Приготовление**

- Откройте крышку мультишефа, повернув рычаг блокировки крышки в положение **○** и нажав на кнопку для открывания.
- Положите в чашу необходимые ингредиенты.

Количество продуктов и воды не должно превышать отметку 3000 мл.

Установите чашу в корпус мультишефа.

В зависимости от режима закройте верхнюю крышку и заблокируйте, повернув рычаг блокировки крышки в положение **●**, или оставьте ее открытой.

Если чаша не установлена, вы услышите голосовую подсказку «Пожалуйста, установите чашу».

Во время/по окончании приготовления периодически сливайте жидкость из контейнера для конденсата.

Запрещается поворачивать рычаг блокировки с превышением обычного силового воздействия.

Во избежание травм не прикасайтесь к клапану сброса давления во время работы прибора.

- По завершении процесса приготовления раздастся звуковой сигнал. Откройте крышку.

Во избежание травм открывайте крышку аккуратно, избегая контакта с паром.

Рекомендуем использовать функцию самоочистки после каждого использования мультишефа.

Для достижения наилучшего результата повторное приготовление рекомендуем через 20–30 минут.

## ФУНКЦИЯ ОТЛОЖЕННЫЙ СТАРТ

Мультишеф позаботится о вашем горячем завтраке — функция **Отложенный старт** до 13 часов сработает с точностью до минуты.

Функция **Отложенный старт** доступна для встроенных рецептов, состоящих из одного этапа приготовления, и режимов **Пароварка, Тушение, Поджаривание, Мультиповар**.

- С помощью регулятора выберите функцию **Отложенный старт** и задайте время окончания приготовления.

Проверьте правильность установки текущего времени.

## ФУНКЦИЯ ЗАМОК ОТ ДЕТЕЙ

Данная функция позволяет обеспечить безопасность детей, блокируя панель управления.

Для активации и деактивации функции одновременно нажмите кнопки **СТАРТ** и **ПОДОГРЕВ**.

## ПОДОГРЕВ

По умолчанию функция автоматического подогрева выключена во встроенных рецептах и включена в режимах **Пароварка, Тушение, Поджаривание, Мультиповар**.

Температура в режиме подогрева по умолчанию 74 °С, настраивается в пределах 35–80 °С (см. раздел «Настройки»).

Функция будет активна в течение 13 часов.

Оптимальное время использования данной функции — не более 8 часов.

Для отключения/включения функции автоматического подогрева нажмите кнопку **ПОДОГРЕВ** в процессе приготовления.

## КНИГА РЕЦЕПТОВ

В данном разделе имеются более 200 блюд, которые разделены на 10 категорий на любой вкус.

- С помощью регулятора выберите одну из категорий и нажмите кнопку **ОК**.
  - Завтраки
  - Первые блюда
  - Мясо
  - Птица
  - Рыба и морепродукты
  - Салаты, закуски и гарниры
  - Выпечка и десерты
  - Детское меню
  - Вегетарианское меню
  - Напитки

- С помощью регулятора выберите рецепт и нажмите кнопку **ОК**.
- Чтобы прочитать рецепт (ингредиенты/подготовка) и начать приготовление, выберите **Рецепт** и нажмите кнопку **ОК**.
- Для начала приготовления нажмите кнопку **ОК/СТАРТ**.

Способ приготовления блюд с использованием мультишефа позволяет достигать оптимального результата при точном соблюдении рецептуры и руководства по эксплуатации. Финальный результат приготовления может отличаться в зависимости от выбранных продуктов и их консистенции.

## ИЗБРАННЫЕ РЕЦЕПТЫ

В избранные рецепты можно добавить до 20 самых любимых блюд.

- Чтобы добавить рецепт, войдите в раздел **Книга рецептов**.
- С помощью регулятора выберите одну из категорий и нажмите кнопку **ОК**.
- С помощью регулятора выберите рецепт и нажмите кнопку **ОК**.
- С помощью регулятора выберите **В избранное/Добавить в избранное** и нажмите кнопку **ОК**.
- Чтобы удалить рецепт, выберите рецепт и нажмите кнопку **Отмена**.



## ПАРОВАРКА


В пароварке пища готовится на пару и под давлением. Сохраняются витамины и вкус продуктов. Для приготовления блюд используйте решетку. Блюда готовятся под давлением.

- С помощью регулятора выберите **Пароварка**.
- С помощью регулятора установите время приготовления.

Время приготовления по умолчанию: 30 минут.

Диапазон: 10 минут — 1 час.

- Для приготовления с отложенным стартом выберите **Позже** и установите время окончания приготовления.



## ТУШЕНИЕ

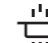
Режим **Тушение** в мультиварке идеально подходит для варки супов, тушения мяса, печени, рыбы, овощей, приготовления омлетов. В данном режиме продукты готовятся под давлением в собственном соку. Воду добавлять необязательно.

- С помощью регулятора выберите **Тушение**.
- С помощью регулятора установите время приготовления.

Время приготовления по умолчанию: 30 минут.

Диапазон: 10 минут — 3 часа.

- Для приготовления с отложенным стартом выберите **Позже** и установите время окончания приготовления.



## ПОДЖАРИВАНИЕ

Режим **Поджаривание** заменяет процесс обжаривания на сковороде. Поджаривание может происходить как с открытой, так и с закрытой крышкой. Подходит для предварительного обжаривания продуктов.

- С помощью регулятора выберите **Поджаривание**.
- С помощью регулятора установите время приготовления.

Время приготовления по умолчанию: 30 минут.

Диапазон: 3 минуты — 1 час.

- Для приготовления с отложенным стартом выберите **Позже** и установите время окончания приготовления.

## МУЛЬТИПОВАР

Режим позволяет настраивать температуру и время приготовления под конкретный рецепт.

Заданная вами температура будет поддерживаться на протяжении всего процесса приготовления. Блюда готовятся с давлением/ без давления.

- С помощью регулятора выберите **Мультиповар**.
- Выберите режим приготовления под давлением/без давления.
- С помощью регулятора установите температуру приготовления.

Температура приготовления под давлением по умолчанию: 120 °С.  
Диапазон: 35–140 °С.

Температура приготовления без давления по умолчанию: 80 °С.  
Диапазон: 35–90 °С.

- С помощью регулятора установите время приготовления.

Время приготовления по умолчанию: 30 минут.  
Диапазон: 5 минут — 9 часов.

- Для приготовления с отложенным стартом выберите **Позже** и установите время окончания приготовления.

По окончании процесса приготовления мультишеф автоматически переходит в режим **Подогрев**.

Для отключения/включения функции автоматического подогрева нажмите кнопку **ПОДОГРЕВ** в процессе приготовления.

## НАСТРОЙКИ

Используется для запуска раздела самоочистки, настройки текущего времени, уровня громкости голосовых подсказок, температуры подогрева, режима энергосбережения.

## САМООЧИСТКА

Функция самоочистки упрощает чистку, она предназначена для прочистки клапана сброса давления и удаления стойких загрязнений.

- С помощью регулятора выберите раздел **Самоочистка**.
- Залейте в чашу 2 мерных стакана воды.
- Нажмите кнопку **СТАРТ** для запуска режима **Самоочистка**.

## УСТАНОВКА ТЕКУЩЕГО ВРЕМЕНИ

- С помощью регулятора выберите раздел **Время**.
- С помощью регулятора установите текущее время, выберите **Сохранить** и нажмите кнопку **ОК**.

## УСТАНОВКА УРОВНЯ ГРОМКОСТИ

- С помощью регулятора выберите раздел **Громкость**.
- С помощью регулятора установите уровень громкости от 0 до 4.
- Подтвердите выбор нажатием кнопки **ОК**.

При установленном значении уровня громкости «0» функция голосовых подсказок будет отключена.

## УСТАНОВКА ТЕМПЕРАТУРЫ ПОДОГРЕВА

- С помощью регулятора выберите раздел **Подогрев**.
- С помощью регулятора установите необходимую температуру подогрева в диапазоне 35–80 °С, выберите **Сохранить** и нажмите кнопку **ОК**.

Температура подогрева по умолчанию — 74 °С.

## РЕЖИМ ЭНЕРГОСБЕРЕЖЕНИЯ

- С помощью регулятора выберите раздел **Энергосбережение**.
- Установите время перехода мультишефа в режим **Энергосбережения**, выберите **Сохранить** и нажмите кнопку **ОК**.

По умолчанию: 5 минут.

Диапазон: 5–60 минут с шагом 1 минута.

Прибор автоматически переключится в энергосберегающий режим, если ни одна из кнопок не будет активирована в течение установленного вами времени.

Прибор выйдет из этого режима при повороте рычага блокировки крышки/нажатии кнопки **ОК**.

## СБРОС НАСТРОЕК

- Для восстановления заводских настроек мультишефа выберите **Да** и нажмите кнопку **ОК**.

## СПРАВКА

Данный раздел предназначен для решения часто возникающих вопросов, связанных с эксплуатацией мультишефа.

- С помощью регулятора выберите раздел **Справка** и нажмите кнопку **ОК**.
- С помощью регулятора выберите интересующий вас вопрос и нажмите кнопку **ОК**.

В разделе содержится 11 вопросов.

- Для выбора следующего вопроса нажмите кнопку **Назад/ОК**.

Программа	Приготовление под давлением	Время приготовления	Таймер	Температура, °C
Пароварка	+	30 минут — по умолчанию, настраивается в диапазоне 10 минут — 1 час	+	Автоматически
Тушение	+	30 минут — по умолчанию, настраивается в диапазоне 10 минут — 3 часа	+	Автоматически
Поджаривание	–	30 минут — по умолчанию, настраивается в диапазоне 10 минут — 1 час	+	Автоматически
Мультиповар	+	30 минут — по умолчанию, настраивается в диапазоне 5 минут — 9 часов	+	120 °C — по умолчанию, настраивается в диапазоне 35–140 °C
	–			80 °C — по умолчанию, настраивается в диапазоне 35–90 °C

### ЧИСТКА И УХОД

- Перед чисткой прибора необходимо отсоединить шнур электропитания от сети.

Не опускайте прибор или шнур питания в воду или иную жидкость.

Для облегчения процесса чистки все съемные части прибора сразу после приготовления пищи необходимо промывать проточной водой с использованием мягких моющих средств.

Не используйте для чистки прибора проволочные мочалки, химикаты, абразивные чистящие средства и средства, содержащие сульфаниламидную или лимонную кислоту.

Не рекомендуется мыть какие-либо части прибора или дополнительные приспособления в посудомоечной машине.

### НАРУЖНАЯ ЧАСТЬ КОРПУСА


- Сначала протрите влажной салфеткой, смоченной моющим средством, а затем мягкой сухой салфеткой или используйте специальное средство для чистки пластиковых поверхностей.

### ВНУТРЕННЯЯ ЧАША

- После приготовления блюда дождитесь, когда внутренняя чаша остынет.
- После использования чашу необходимо вымыть горячей водой и средством для мытья посуды.



### СЪЕМНАЯ ВНУТРЕННЯЯ КРЫШКА

- Поверните рычаг блокировки в положение  и откройте крышку.
- Нажмите белую кнопку **PUSH** на внутренней стороне крышки и снимите внутреннюю крышку вместе с уплотнителем.

- Тщательно промойте внутреннюю крышку и уплотнение, не снимая его с крышки, просушите.


Уплотнение должно плотно прилегать к крышке.

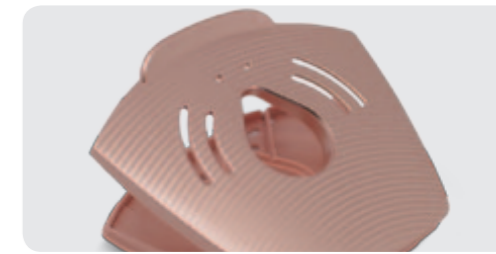
### КЛАПАН СБРОСА ДАВЛЕНИЯ



Очистку клапана сброса давления необходимо производить каждый раз после использования прибора.



- Закройте верхнюю крышку и заблокируйте ее, повернув рычаг блокировки крышки в положение .
- Потяните клапан сброса давления вверх, затем откройте его против часовой стрелки.



- Очистите пространство под клапаном и защитной крышкой, а также саму крышку с помощью мягкой губки и щетки.
- Промойте клапан, крышку проточной водой, после чего тщательно просушите и установите их на место.

## КОНТЕЙНЕР ДЛЯ СБОРА КОНДЕНСАТА



- Снимите контейнер для сбора конденсата.
- Очистите контейнер с помощью нейтрального моющего средства и просушите.
- После чистки установите контейнер на место.

## МЕРЫ ПРЕДОСТОРОЖНОСТИ

- Мультишеф предназначен для использования только в домашних условиях.
- Мультишеф не предназначен для использования детьми без надлежащего присмотра.
- Прежде чем использовать мультишеф, убедитесь в том, что он правильно и полностью собран.
- Перед использованием прибора промойте все съемные детали.
- Устанавливайте прибор только на сухую ровную горизонтальную термоустойчивую поверхность.
- Не устанавливайте прибор в непосредственной близости от источников тепла.
- Не используйте при приготовлении в чаше алюминиевую фольгу, формочки или подобные приспособления из металлосодержащих материалов.
- Не включайте прибор без установленной внутренней чаши.
- При установке следите за тем, чтобы горячий пар во время приготовления не попадал на мебель, бытовую технику, стены и т.п.
- Обеспечьте свободное пространство над прибором для безопасного выхода пара (не менее 1 метра) .
- Не перемещайте мультишеф в процессе работы.
- Никогда не погружайте мультишеф, сетевой шнур или вилку сетевого шнура в воду или иную жидкость. Не допускайте образования на них водного конденсата, не эксплуатируйте прибор в местах с повышенной влажностью.
- Не переполняйте внутреннюю чашу прибора.

- Внутреннюю чашу не рекомендуется мыть в посудомоечной машине.
- По окончании приготовления крышку открывайте аккуратно, избегая контакта с паром.
- Не закрывайте клапан сброса давления рукой. Это может привести к ожогам.
- Не распыляйте и не наносите на прибор какие-либо химикаты.
- Аккуратно обращайтесь с чашей. Избегайте повреждения антипригарного покрытия. В процессе приготовления используйте специальную лопатку, входящую в комплект.
- В случае подозрений на некорректную работу устройства (блокировка после окончания цикла либо невыполнение отмены установок во время приготовления пищи под давлением)

- рекомендуем обратиться в службу информационной поддержки компании BORK.
- Запрещается поворачивать рычаг блокировки с превышением обычного силового воздействия.
  - При обнаружении повреждений любого рода немедленно прекратите использование прибора и передайте его в ближайший сервисный центр компании BORK для тестирования, замены или ремонта.
  - В целях безопасности все работы по ремонту и обслуживанию прибора, кроме чистки, должны выполняться только представителями уполномоченных авторизованных сервисных центров компании BORK.

Уважаемый покупатель, при возникновении любых вопросов, связанных с покупкой, эксплуатацией и обслуживанием техники BORK, вы можете проконсультироваться по телефону

**8 800 700 55 88**

(служба информационной поддержки).

## ТЕХНИЧЕСКИЕ ХАРАКТЕРИСТИКИ

Напряжение: 220–240 В. Частота: 50 Гц

Мощность: 1400 Вт

Габариты (В×Ш×Г): 287×306×431 мм

Объем: 5 л. Вес: 7,9 кг

Сделано в Корее

Информация о назначении изделия:

устройство с микропроцессорной автоматикой предназначено для приготовления пищи и нагрева воды.

Товар сертифицирован № ТС RU С-DE.AU14.B.00657.

Срок действия — с 21.08.2014 по 20.08.2016 включительно.

Орган по сертификации продукции и услуг — ООО «Сертификация-ПТС».

Изменения данных сертификации происходят в срок не чаще 1 раза в 2 года и находят отражение в обновленном сертификате соответствия.

## КОМПЛЕКТАЦИЯ

Мультишеф: 1 шт.

Внутренняя чаша: 1 шт.

Контейнер для сбора конденсата: 1 шт.

Мерный стакан: 1 шт.

Лопатка: 1 шт.

Решетка для приготовления на пару: 1 шт.

Руководство по эксплуатации с гарантийным талоном: 1 шт.

Внимание! Вследствие постоянного совершенствования продукции производитель сохраняет за собой право на внесение изменений в конструкцию, комплектацию и технические характеристики.

Новейшую версию данного руководства можно посмотреть на сайте [www.bork.ru](http://www.bork.ru).

## ИНФОРМАЦИЯ О СЕРТИФИКАЦИИ



Товар сертифицирован. Установленный производителем в соответствии с п. 2 ст. 5 Закона РФ «О защите прав потребителей» срок службы данного изделия равен 5 годам с даты продажи при условии, что изделие используется согласно правилам и рекомендациям, изложенным в настоящем руководстве по эксплуатации, и применяемым техническим стандартам. Информацию о соответствии можно найти по адресу: <http://www.bork.ru>.

## ИСТИННЫЕ ШЕДЕВРЫ ДОМАШНЕЙ КОЛЛЕКЦИИ



### СОКОБЛЕНДЕР S810

- Соковыжиматель и блендер на единой базе
- Мощность — 1800 Вт
- 5 скоростей отжима сока
- 8 режимов работы блендера
- Система ножей Kinetix



### КОФЕЙНАЯ СТАНЦИЯ C805

- Возможность программирования
- Кофемолка с 45 степенями помола
- Функция автоматической утрямбовки
- Автокапучинатор с функцией самоочистки
- Одновременное заваривание кофе и подача пара



### БЛЕНДЕР B800

- Мощность — 2000 Вт
- Система ножей Kinetix
- Легкая высокопрочная чаша объемом 2 л
- Автоматические режимы работы



### СОКОВЫЖИМАТЕЛЬ Z800

- Комбинированная система отжима
- Универсальная конструкция конуса для отжима всех видов цитрусовых
- 2 степени фильтрации сока
- Функция «Капля-стоп»



### ЧАЙНИК K810

- Технология заваривания чая
- Индивидуальные настройки температуры и крепости заваривания чая
- Функция отложенного старта
- Функция поддержания температуры



### МУЛЬТИШЕФ U800

- 4 в 1: пароварка, скороварка, духовка и медленноварка
- Индукционный нагревательный элемент
- Автоматические программы
- Авторские рецепты от итальянского шеф-повара



### ГРИЛЬ G801

- Система равномерного нагрева Element IQ
- Закрытый контактный гриль, открытый гриль для барбекю
- Устойчивое к царапинам антипригарное покрытие Quantanium
- Съемные рабочие поверхности



### МИКСЕР E800

- Планетарная система смешивания
- 12 режимов работы, плавная регулировка скорости
- Таймер прямого и обратного отсчета
- Эксклюзивный комплект насадок



### МОРОЖЕНИЦА E801

- 4 авторежима: сорбет, джелато, замороженный йогурт и классическое мороженое
- Ручной режим для создания собственных рецептов
- Функция предварительного охлаждения PRE-COOL
- Функция предотвращения таяния в течение 3 часов KEEP COOL

## КЛУБ BORK

### Добро пожаловать в Клуб BORK!

Расширенная гарантия, участие в кулинарных мастер-классах известных шеф-поваров, особые условия у партнеров BORK, дополнительные сервисные опции — вот неполный список привилегий, доступных участникам Клуба BORK.

Став членом Клуба, вы оказываетесь в хорошей компании. В Клубе BORK состоят люди, которые обладают хорошим вкусом и индивидуальностью, ценят красивые и функциональные вещи. Такой подход к жизни соответствует ценностям BORK и достоин привилегий, которые получает каждый участник Клуба от нашей компании.

Полную информацию о Клубе BORK вы можете узнать на сайте [club.bork.ru](http://club.bork.ru)



[www.bork.ru](http://www.bork.ru) Актуальная информация и полная линейка техники BORK с возможностью сделать покупку одним нажатием, а также приобрести к технике аксессуары и сменные детали. Электронные версии инструкций и подробные видеoinструкции по сложным вопросам эксплуатации.



[multibork.ru](http://multibork.ru)

Уникальные авторские рецепты для кухонной линейки BORK от лучших шеф-поваров. Мобильная версия в приложении MultiBORK (доступно для iOS и Android).



[facebook.com/BORKrus](https://facebook.com/BORKrus)

Актуальная информация о новинках, рецепты от ведущих шеф-поваров, вопросы и ответы в режиме on-line.



[youtube.com/bork](https://youtube.com/bork)

Видеорецепты, видеoinструкции, обзоры новинок.



[twitter.com/bork\\_rus](https://twitter.com/bork_rus)

Бренд-шеф BORK отвечает на вопросы по рецептуре и использованию техники.



[instagram.com/bork\\_com](https://instagram.com/bork_com)

Профессиональные фотографии и рецепты для кухонной линейки BORK.

## ГАРАНТИЙНЫЙ ТАЛОН

Компания BORK несет гарантийные обязательства в течение 3 лет с даты продажи данного изделия.

Во избежание недоразумений убедительно просим вас внимательно изучить Руководство пользователя, условия гарантийных обязательств, проверить правильность заполнения гарантийного талона. Гарантийный талон действителен при наличии правильно и разборчиво указанных: модели, серийного номера изделия, даты продажи, четких печатей фирмы-продавца, подписи покупателя. Модель и серийный номер на изделии должны соответствовать указанным в гарантийном талоне.

При нарушении этих условий и в случае, когда данные, указанные в гарантийном талоне, изменены, стерты или перезаписаны, гарантийный талон признается недействительным. В случае если дату продажи установить невозможно, в соответствии с законодательством о защите прав потребителей, гарантийный срок и срок службы исчисляются с даты изготовления изделия.

Изделие	..... МУЛЬТИШЕФ (МУЛЬТИВАРКА ИНДУКЦИОННАЯ) .....
Модель	..... U803 .....
Серийный номер	.....
Дата приобретения	.....
Информация о фирме-продавце (наименование, юридический адрес)	.....

Дата изготовления закодирована в серийном номере изделия, например: 1 и 2-й знаки — неделя изготовления; 3 и 4-й знаки — год изготовления; последние 5 цифр — серийный номер.

Изделие проверено, укомплектовано, механических повреждений не имеет. С условиями гарантийных обязательств и сервисного обслуживания согласен.

Подпись покупателя

Подпись продавца

.....  
М.П.

Наименование и местонахождение изготовителя (уполномоченного изготовителем лица), импортера, информация для связи с ними указаны на упаковке изделия.

## УСЛОВИЯ СЕРВИСНОГО ОБСЛУЖИВАНИЯ

Изготовитель оставляет за собой право отказать в удовлетворении требований потребителей по гарантийным обязательствам в случае несоблюдения условий эксплуатации, установки изделия, умышленных или неосторожных действий покупателя (потребителя) или третьих лиц, повлекших повреждение изделия.

### Гарантия не распространяется:

- на элементы и детали, имеющие естественный износ. При этом под естественным износом понимаются последствия эксплуатации изделия, вызвавшие ухудшение его технического состояния и внешнего вида из-за длительного использования данного изделия.

### Гарантия не распространяется на изделия с повреждениями, вызванными:

- неправильной эксплуатацией, небрежным обращением, нарушением правил хранения, неправильным подключением, несоблюдением прилагаемого руководства по эксплуатации;
- попаданием посторонних предметов, веществ, жидкостей, насекомых или животных внутрь корпуса изделия;

- воздействием высоких и низких внешних температур на нетермостойкие части изделия;
- механическими воздействиями;
- неквалифицированным ремонтом и другим вмешательством, повлекшим изменения в конструкции изделия;
- подключением в сеть с напряжением, отличным от указанного в руководстве по эксплуатации изделия, или с несоответствием параметров питающей сети государственным стандартам Российской Федерации;
- использованием изделия в промышленных и/или коммерческих целях;
- повреждением электрических шнуров;
- использованием чистящих средств, не предусмотренных данным руководством по эксплуатации;

- использованием нестандартных (неоригинальных) расходных материалов, принадлежностей, запасных частей;
- обстоятельствами непреодолимой силы (пожар, наводнение, молния).

### АДРЕСА СЕРВИСНЫХ ЦЕНТРОВ

ООО «Сервис», Москва, Большая Садовая ул., 10  
Вход в сервис через фирменный магазин BORK.  
Часы работы: с 9.00 до 21.00,  
без перерывов и выходных.  
(495) 755-85-20

Актуальную информацию о наличии сервисных центров в вашем регионе можно найти на сайте [www.bork.ru](http://www.bork.ru) или по телефону 8 800 700 55 88

## ОТМЕТКИ СЕРВИС-ЦЕНТРА

Рекомендуется пользоваться услугами только авторизованных сервисных центров

Модель	U803
Серийный номер	.....
Дата продажи	.....
Подпись покупателя	.....

## ОТМЕТКИ СЕРВИС-ЦЕНТРА

Рекомендуется пользоваться услугами только авторизованных сервисных центров

Модель	U803
Серийный номер	.....
Дата продажи	.....
Подпись покупателя	.....

## ОТМЕТКИ СЕРВИС-ЦЕНТРА

Рекомендуется пользоваться услугами только авторизованных сервисных центров

Модель	U803
Серийный номер	.....
Дата продажи	.....
Подпись покупателя	.....

## ОТМЕТКИ СЕРВИС-ЦЕНТРА

Рекомендуется пользоваться услугами  
только авторизованных сервисных центров

Описание дефекта .....

.....  
.....  
.....  
.....

Сервисный центр .....

## ОТМЕТКИ СЕРВИС-ЦЕНТРА

Рекомендуется пользоваться услугами  
только авторизованных сервисных центров

Описание дефекта .....

.....  
.....  
.....  
.....

Сервисный центр .....

## ОТМЕТКИ СЕРВИС-ЦЕНТРА

Рекомендуется пользоваться услугами  
только авторизованных сервисных центров

Описание дефекта .....

.....  
.....  
.....  
.....

Сервисный центр .....

