



Присоединяйся:

-  vk.com/Bluesonic
-  facebook.com/Bluesonic.ru
-  twitter.com/Bluesonicru

Инструкция по эксплуатации
Видеорегистратор

Bluesonic GD2708

Гарантийный талон

Видеорегистратор автомобильный

Устройство: _____ Bluesonic **GD2708**

Дата продажи: _____

Серийный номер: _____

Место покупки: _____

Подпись продавца: _____

М.П.

Без печати продавца гарантия на устройство не распространяется.

ТЕХНИЧЕСКИЕ ХАРАКТЕРИСТИКИ

Продукт	GD 2708
Матрица	1/5" CMOS
Разрешение видео	640*480
Скорость воспроизведения	64 Кбит/с
Аудиокодек	PCM 64kb/s, 8kHz, Mono
Видеокодек	ISO MPEG-4
Угол обзора	102°
Формат записи видео	.ASF
Операционная система	Windows XP/Vista
Поддержка карты памяти SD	512 Мб-32 Гб
GPS/Google карты	Поддерживает
Продолжительность записи перед	2-60 сек. (устанавливается)
Продолжительность записи после	10-300 сек. (устанавливается)
Режимы записи	Автоматический режим включается при срабатывании датчика G-sensor Ручной режим включается при нажа- тии кнопки начала записи
Мощность	5Вт
Потребляемый ток	550 мА
Напряжение питания	12V
Вес	110 г
Рабочие температуры	0°С-50°С

Уважаемый покупатель!

Благодарим Вас за выбор нашего цифрового видеорежистратора. Руководство по эксплуатации изделия предназначено для обеспечения удобного и безопасного применения прибора. Пожалуйста, прочитайте руководство перед началом использования прибора, обращая особое внимание на раздел «Меры безопасности и предосторожности», и сохраните его для обращения к нему в дальнейшем. Если прибор перейдет к другому хозяину, передайте руководство вместе с устройством.

ВОЗМОЖНЫЕ НЕИСПРАВНОСТИ И СПОСОБЫ ИХ УСТРАНЕНИЯ

При возникновении неисправности попробуйте устранить ее с помощью рекомендаций из таблицы ниже. Если неисправность не устраняется, не пытайтесь самостоятельно починить прибор, обратитесь в авторизованный сервисный центр производителя.

Неисправности	Возможные причины	Способ устранения
Устройство не включается.	1. Низкий заряд батареек. 2. Не подключен адаптер питания	1. Зарядите батарею. 2. Подключите устройство с помощью адаптера питания
Батарея не заряжается.	1. Зарядное устройство подсоединено неправильно. 2. Батарея вышла из строя.	1. Убедитесь, что подключаете прибор к источнику питания правильно. 2. Работоспособность батареи утрачивается через несколько лет.
Не работает инфракрасная подсветка.	1. Освещение достаточно. 2. Низкий заряд батареек.	1. Прибор автоматически включает и выключает инфракрасную подсветку в зависимости от условий освещения. 2. Зарядите батарею.
Не осуществляется видеозапись.	1. В устройстве не установлена карта памяти. 2. Карта защищена от записи.	1. Установите карту памяти. 2. Снимите защиту от записи.
Отсутствует звук.	Звук выключен в настройках.	Включите звук в настройках.
Изображение размытое.	1. Объектив загрязнен. 2. Не снята защитная пленка	Протрите объектив, чтобы удалить пыль и грязь. Удалите с объектива защитную пленку (если она есть).
Невозможно установить соединение с ПК.	Неправильно подсоединен кабель USB или неправильные настройки.	Правильно подсоедините кабель USB и/или скорректируйте настройки.
На экране телевизора отсутствует изображение.	Плохой контакт кабеля AV.	Убедитесь в надежности контакта при подсоединении кабеля AV.
Системный сбой в работе видеорегистратора (нет изображения на экране, невозможно перейти к другому изображению, аппарат не реагирует на нажатия кнопок).		Проведите восстановление заводских настроек, нажав кнопку Reset.

ром во время движения.

Никогда не открывайте корпус прибора или адаптера питания, т.к. это может привести к поражению электрическим током. Обслуживание прибора должно проводиться только специалистами авторизованного сервисного центра.

Используйте изделие строго по назначению.

Не оставляйте прибор надолго на панели управления в автомобиле под воздействием солнечных лучей, т.к. перегрев корпуса и батареи может стать причиной нарушения функционирования прибора.

Не кладите никакие предметы на прибор.

Не разрешайте детям играть с прибором без вашего присмотра.

Использование аксессуаров и деталей, не рекомендованных производителем, может повредить устройство или негативно сказаться на его работоспособности.

Немедленно выключите питание прибора, если он был включен, и обратитесь в авторизованный сервисный центр в следующих случаях:

- если кабель питания оплавился или был поврежден;
- если корпус был поврежден или в него попала жидкость.

Чтобы предотвратить возможные поломки и повреждения прибора, специалисты сервисного центра должны проверить его компоненты.

Адаптер питания потребляет электроэнергию, даже если батарея заряжена. Поэтому отсоединяйте его от прикуривателя, если не пользуетесь прибором, чтобы автомобильный аккумулятор не разряжался.

Условия работы

Устанавливайте прибор так, чтобы ничто не закрывало обзор объектива. Удалите излишнюю тонировку ветрового стекла или другие предметы, в противном случае качество записи может быть низким.

Если вы, переустанавливаете видеорегистратор на то же самое или другое место, убедитесь, что направление и угол обзора объектива обеспечивает нормальные условия для записи.

Регулярно проверяйте направление и угол обзора объектива, это особенно актуально после езды по неровной дороге или после длительного периода, когда прибор не использовался.

На качество записи влияют условия освещения. Качество видео может быть низким, или изображение может быть искажено, если запись осуществлялась в условиях резкой смены яркости освещения (сразу после выезда из туннеля), в условиях отсутствия освещения ночью, а

также если источник света направлен на объектив.

Не подвергайте прибор воздействию влаги, тепла или прямых солнечных лучей, особенно в закрытом автомобиле, избегайте образования пыли в разъёмах.

Следите, чтобы прибор не намокал, берегите его от дождя и других осадков. Имейте в виду, что влага может образоваться даже в защитной упаковке в результате конденсации.

Не роняйте прибор, берегите его от сильной вибрации, тряски и ударов.

Не храните устройство и его компоненты рядом с огнеопасными жидкостями, газами или взрывоопасными веществами.

Температурный режим

Рабочая температура прибора от +0°C до +40°C при относительной влажности от 10% до 80%.

Храните прибор в безопасном месте, чтобы он не подвергался воздействию высоких температур (при парковке или попадании прямых солнечных лучей).

Внимание!

В целях облегчения выбора нужного сектора обзора в конструкции регистратора применены регулировочные узлы в месте стыковки установочной площадки и корпуса регистратора. При использовании этих параметров, следует учитывать и некоторые ограничения в эксплуатации прибора. Следует оберегать шарниры сочленения от чрезмерных нагрузок. Не следует производить частую регулировку углов установки устройства и ни в коем случае не вращать их, преодолевая повышенное сопротивление, особенно при низких температурах.

Обслуживание и уход

Регулярно производите чистку объектива видеорегистратора.

Перед чисткой прибора всегда его выключайте. Очищайте поверхность прибора сухой мягкой тканью. Запрещается использовать растворители или другие агрессивные средства для чистки видеорегистратора, т.к. это может привести к повреждению поверхности устройства, возгоранию или поражению электрическим током.

Не разбирайте, не переделывайте и не ремонтируйте прибор самостоятельно. Это может вызвать серьезные поломки и аннулирует гарантию на бесплатный ремонт изделия. Ремонт должен производиться

Ознакомьтесь с местной системой раздельного сбора электрических и электронных товаров. Соблюдайте местные правила.

Утилизируйте старые устройства отдельно от бытовых отходов. Правильная утилизация вашего товара позволит предотвратить возможные отрицательные последствия для окружающей среды и здоровья людей.

РАБОТА С ВИДЕОФАЙЛАМИ

Для просмотра и сохранения записанной устройством информации используйте персональный компьютер. При помощи USB кабеля подключите устройство к ПК, далее используйте стандартный видеоплеер для просмотра файлов.

ВНИМАНИЕ! При отключении устройства от ПК используйте безопасное извлечение устройств.

ОСОБЕННОСТИ ЦИФРОВОЙ ВИДЕОЗАПИСИ, ОПТИЧЕСКИЕ АРТЕФАКТЫ

Из-за особенностей широкоугольного объектива, примененного на данном приборе, на видеозаписи возможно присутствие искажений геометрии записанного изображения, наиболее заметных по краям экрана (эффект "рыбьего глаза"). При выборе пониженного разрешения видеозаписи возможно уменьшение угла обзора и вносимых объективом геометрических искажений.

Также, из-за особенностей работы сенсора, цифровой видеозаписи и кодирования информации на записи могут наблюдаться оптические артефакты и другие изменения изображения, отсутствующие в реальности, такие как:

- мерцание некоторых источников света, например, «светодиодных» светодиффузоров, экранов мониторов, рекламных вывесок и др.

- не точная передача движения или вращения, особенно быстрого, например, колесо автомобиля может на экране вращаться в "обратную" сторону.

- искажения цветов, особенно ненасыщенных и при искусственном освещении.

- затемнение или "засветка" части или всего экрана при въезде/выезде из тоннеля, освещении прямым светом фар, мощным невидимым (ИК или ультрафиолетовым) излучением и т.п.

- искажения изображения, вызванные мощным электромагнитным излучением, например, электромагнитным импульсом от разряда молнии.

ПРИМЕЧАНИЕ: Описанные особенности не являются неисправностью прибора и не могут служить поводом для предъявления претензий. Заявленные параметры прибора гарантируются только в условиях нормального освещения.

БЕЗОПАСНАЯ УТИЛИЗАЦИЯ

Ваше устройство спроектировано и изготовлено из высококачественных материалов и компонентов, которые можно утилизировать и использовать повторно.

Если товар имеет символ с зачеркнутым мусорным ящиком на колесах, это означает, что товар соответствует Европейской директиве 2002/96/ЕС.

только в специализированных авторизованных сервисных центрах.

Работа с аккумуляторной батареей

Ваш прибор оснащен аккумуляторной батареей. Чтобы продлить срок службы батареи соблюдайте следующие инструкции.

Внимание!

Замена вышедшего из строя источника питания производится только в специализированном сервисном центре силами сертифицированных специалистов.

Запрещается бросать устройство в огонь.

Запрещается подвергать устройство воздействию чрезмерного тепла.

Следите, чтобы прибор и установленная в него батарея не перегревались. В противном случае возникает опасность повреждения или даже взрыва батареи.

Для заряда батареи используйте только входящий в комплект автомобильный адаптер.

Транспортировка

При транспортировке прибора соблюдайте следующие инструкции.

После транспортировки прибора перед его использованием подождите пока температура устройства и его компонентов не сравняется с температурой окружающего воздуха.

В случае резких перепадов температуры или влажности внутри прибора может образоваться конденсат, а это может привести к короткому замыканию.

При перевозке прибора используйте оригинальную упаковку.

Питание от автомобильного адаптера

Автомобильный адаптер подсоединяйте только к гнезду прикуривателя в автомобиле (с аккумулятором на 12В постоянного тока). Если вы не уверены в соответствии характеристик питания требуемым параметрам, обратитесь к дилеру вашей марки автомобиля.

Работа с картами памяти

Устройство поддерживает карты памяти SD. Не используйте карты памяти других типов.

Регулярно проверяйте карту памяти и ее рабочее состояние.

Запрещается отключать питание прибора или извлекать из него карту

памяти во время записи данных, в противном случае информация на карте памяти может быть утрачена, либо карта памяти может быть повреждена.

Запрещается разбирать или ремонтировать карту памяти, в противном случае записанная информация может быть утрачена, либо карта памяти может быть повреждена.

После извлечения карты памяти храните ее в пластиковом футляре, чтобы уберечь ее от повреждений.

Обычно карта памяти имеет ограниченный срок службы и через некоторое время на нее уже невозможно записать новую информацию. В таких случаях требуется заменить карту памяти.

Сохраняйте резервные копии важных файлов на ПК или другом носителе.

Внимание!

Если вы не планируете, использование прибора в течение длительного времени, то перед началом хранения и затем перед использованием полностью зарядите аккумуляторную батарею.

В противном случае срок ее службы сократится.

КОМПЛЕКТАЦИЯ

Откройте упаковку и проверьте наличие всех аксессуаров при получении товара.

Видеорегистратор - 1шт
Диск с программным обеспечением - 1шт
Руководство по эксплуатации - 1шт
Автомобильный адаптер питания - 1шт
Крепление - 1шт
Карта памяти MicroSD 2Gb с SD-адаптером- 1шт

ПРИМЕЧАНИЕ:

Все изображения в данном руководстве приведены в качестве примеров, реальное изделие может отличаться от изображения.

X-axis – настройка чувствительности датчика G-sensor в продольном направлении (разгон/торможение от 0 до 8);

Y-axis – настройка чувствительности датчика G-sensor в поперечном направлении (поворот руля, изменение курса влево/вправо от 0 до 8);

Z-axis - настройка чувствительности датчика G-sensor по вертикали (изменение высоты, возвышенности и наклоны вверх/вниз от 0 до 8).

Примечание: чем ниже установленное значение, тем выше чувствительность датчика. В случае высокой чувствительности датчик будет допускать запись видеофайлов даже при незначительных неровностях дорожного покрытия.

3. **Окно установки системного времени** – установка времени для синхронизации с показателями реального времени в границах временного пояса.

Примечание: для синхронизации времени в заданном часовом поясе с временем сопровождающем запись необходимо выставить в окне Set System Time те дату и время, в которые произойдет следующее подключение устройства к бортовой сети автомобиля с установленной картой SD, на которой и выполнены соответствующие настройки.

4. **Окно выбора визуализации времени** – выбирая положение флажка в этом окне Вы определяете, будет ли производиться визуализация времени на записи или нет.

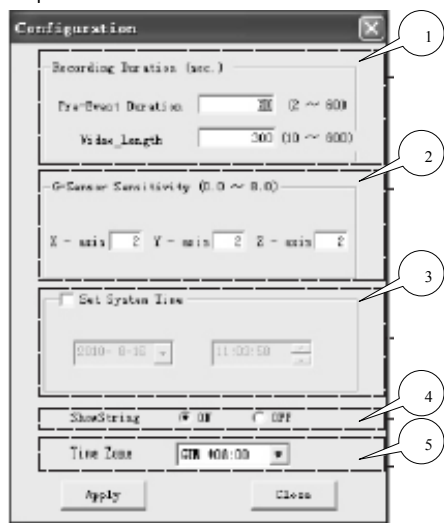
5. **Окно выбора временного пояса** – с помощью данной настройки возможна быстрая смена системного времени в соответствии с часовым поясом позиционирования объекта контроля.

Установки системы 9.

Вы можете настроить рабочие параметры (такие как время записи, чувствительность G-sensor, и тд.), системное время момента записи:

- Нажать кнопку **9** в главном меню, открыть папку SD, затем файл Setup.ini.

- В окне конфигуратора «Configuration» можно сделать следующие настройки:



1. **Окно установки времени** – настройка времени продолжительности записи.

Pre-Event Duration - регулировка времени записи отрезка видео до момента превышения показателей чувствительности датчика G-sensor. Регулировка производится в пределах от 2 до 60 секунд.

Post-Event Duration - регулировка времени записи отрезка видео после момента превышения показателей чувствительности датчика G-sensor. Регулировка производится в пределах от 2 до 60 секунд.

2. **Окно установки чувствительности датчика G-sensor** – настройка чувствительности датчика G-sensor.

УСТРОЙСТВО ПРИБОРА



1.	Динамик	6.	Встроенная GPS антенна
2.	LED индикатор записи	7.	Разъем карты памяти
3.	LED индикатор GPS	8.	Ось регулировки наклона объектива
4.	Микрофон	9.	Разъем для зарядки
5.	Кнопка записи	10.	Объектив

ПОДГОТОВКА К РАБОТЕ

Установка карты памяти

Осторожно вставьте карту памяти в соответствующий разъем прибора в направлении, указанном на карте. Если вы установите карту не той стороной, это может привести к повреждению карты или разъема прибора.

После установки карты видео регистратор идентифицирует ее как карту для хранения данных.

Если прибор не может распознать карту, извлеките ее из разъема, а затем попробуйте установить снова. Если карта по-прежнему не распознается устройством, попробуйте отформатировать карту памяти или установите другую карту памяти.

ПРИМЕЧАНИЕ: В связи с большим количеством производителей и типов карт памяти мы не можем гарантировать поддержку всех карт памяти SD.

Установка в автомобиль

1. Остановите двигатель автомобиля и извлеките ключ зажигания. Устанавливайте устройство в безопасном и достаточно освещенном месте.

2. Вставьте карту памяти в соответствующий разъем видео регистратора правильной стороной, затем нажмите, чтобы ее зафиксировать.

3. Чистой, сухой и мягкой тканью протрите монтажную поверхность держателя и ветровое стекло в том месте, где вы хотите установить прибор, чтобы удалить влагу и загрязнение. Затем закрепите держатель прибора на ветровое стекло и установите видео регистратор в держатель.

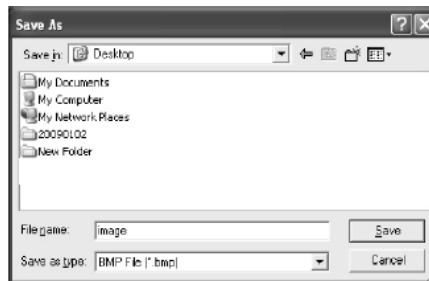
ВНИМАНИЕ! Устанавливайте прибор так, чтобы он не сокращал угол обзора водителю, а также, чтобы никакие предметы не сокращали угол обзора объектива видео регистратора.

4. Подключите автомобильный адаптер питания к мини-разъему USB на корпусе прибора и подсоедините его к разъему автомобильного прикуривателя.

5. Отрегулируйте положение объектива видео регистратора

ПРИМЕЧАНИЕ: Перед тем как оставить автомобиль на парковке, рекомендуется снять прибор из крепления, чтобы он не подвергся воздействию прямых солнечных лучей в течение длительного времени, а также, чтобы сберечь его от воров.

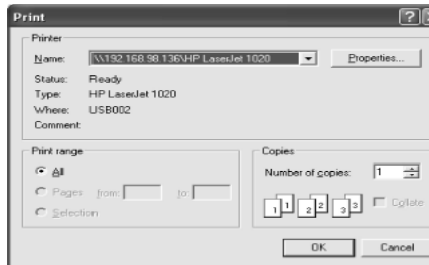
Сохранение изображения 10.



1. Нажмите паузу (кнопка **5** на панели контроля воспроизведением **15**) и затем нажмите кнопку **12** (сохранить изображение).

2. Назовите сохраняемый файл и убедитесь, что он сохраняется в формате .bmp.

Печать изображения 12.



1. Нажмите паузу (кнопка **5** на панели контроля воспроизведением **15**) и затем нажмите кнопку **10** (печать изображения).

2. Выберите путь сохранения и нажмите ОК.

G-sensor

1. Значение X: вперед и назад, т.е. ускорение и торможение;
2. Значение Y: влево и вправо, т.е. поворот руля;
3. Значение Z: вверх и вниз, т.е. возвышения и наклоны.

Окно просмотра карты Google 18



1. Для просмотра Google maps необходимо нажать на кнопку **8**, при этом Ваш ПК должен быть подключен к Internet;
2. Место ведения записи будет отображаться на карте;
3. Кнопки записи **7** и информации **8** позволяют пользователю переключаться с карт Google к листу просматриваемых видеофайлов.

ОСНОВНЫЕ ОПЕРАЦИИ

Установка

1. Прикрепите держатель к клипсе на задней стороне видеорегистратора;
2. Вставьте SD карту в слот для карты памяти;
3. Удалите защитную пленку с двусторонней клейкой лены;
4. Прикрепите видеорегистратор к внутренней поверхности лобового стекла.

Внимание: стекло должно быть чистым и сухим.

5. Отрегулируйте угол наклона объектива.

Внимание: угол наклона объектива регулируется посредством сжигания с двух сторон оси наклона объектива **6**, после нажатия следует поворачивать саму ось, а не объектив; в противном случае механизм фиксации объектива может выйти из строя.

Включение и выключение устройства

Для включения видеорегистратора подключите автомобильный адаптер питания к мини-разъему USB на корпусе прибора и подсоедините его к разъему автомобильного прикуривателя. Для выключения отключите адаптер питания.

Ручной режим записи

1. Подключите видеорегистратор к автомобилю с помощью кабеля питания;
2. Индикатор записи (2) загорится красным, а индикатор GPS (3) загорится зеленым, затем Вы услышите короткий одиночный сигнал. Это означает, что устройство готово к записи;
3. Для начала записи дорожной ситуации перед ТС достаточно одновременно нажать на кнопку включения/остановки записи **8**, светодиодный индикатор записи (2) начнет мигать красным светом.

Внимание: в этом режиме запись производится все время, пока не будет повторно нажата кнопка записи (5). В случае возникновения аварийной ситуации, а также если есть желание сохранить произведенную запись, следует остановить запись, так как она производится циклически, то есть при полном заполнении объема установленной карты памяти запись последующих событий начнет накладываться на запись предыдущих, восстановить утерянную таким образом информацию зачастую уже невозможно.

Автоматический режим записи

1. Подключите видеорегистратор к автомобилю с помощью кабеля питания;

2. Индикатор записи загорится красным, а индикатор GPS загорится зеленым, затем Вы услышите короткий одиночный сигнал. Это означает, что устройство готово к записи;

3. Программная надстройка оборудования GPS G-sensor автоматически запустит запись ситуации перед ТС в случае превышения заданного порога скорости. То есть даже если Вы забыли запустить запись ситуации вручную, стоит автомобилю начать движение и запись запустится автоматически.

Внимание: следует понимать, что устройство должно при этом быть включенным в бортовую сеть автомобиля.

Запись дорожной ситуации будет производиться все время, пока автомобиль находится в движении, время записи после остановки ТС устанавливается самим пользователем и может составлять от 10 до 300 секунд. Во время записи светодиодный индикатор 1 мигает красным светом.

4. Видеозапись ДТП (сохранное на SD карте памяти) будет включать в себя место происшествия, время и дату, и другие сведения.

Внимание: не вставляйте и не вынимайте карту памяти, когда видеорегистратор включен, это может привести к неисправности.

Программное обеспечение.

Рекомендуем Вам использовать программное обеспечение, которое находится в комплекте с данным видеорегистратором.

Установка.

1. Вставьте установочный диск в дисковод Вашего компьютера;
2. Выберите Setup.exe и далее следуйте инструкциям;
3. После успешной установки Вы увидите ярлык системы просмотра

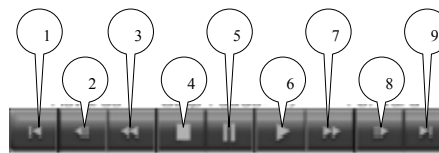


программного обеспечения компьютера на мониторе

10. Сохранение изображения;
11. Регулировка звука;
12. Печать изображения;
13. Открыть видео;
14. Физическая скорость объекта;
15. Панель контроля воспроизведения;
16. Окно G-sensor;
17. Окно просмотра видео;
18. Окно просмотра карты Google.

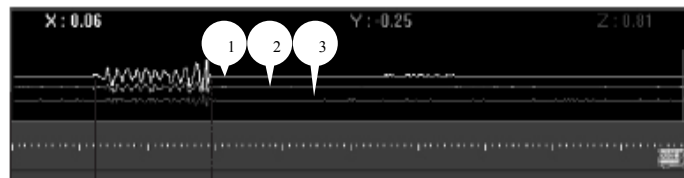
В рабочем окне имеются три информационные области 16,17,18 и одна зона управления 15.

Панель контроля воспроизведения 15.



1. В начало файла;
2. Перемотка назад;
3. Быстрая перемотка назад;
4. Стоп;
5. Пауза;
6. Воспроизведение;
7. Быстрая перемотка вперед;
8. Перемотка вперед;
9. В конец файла.

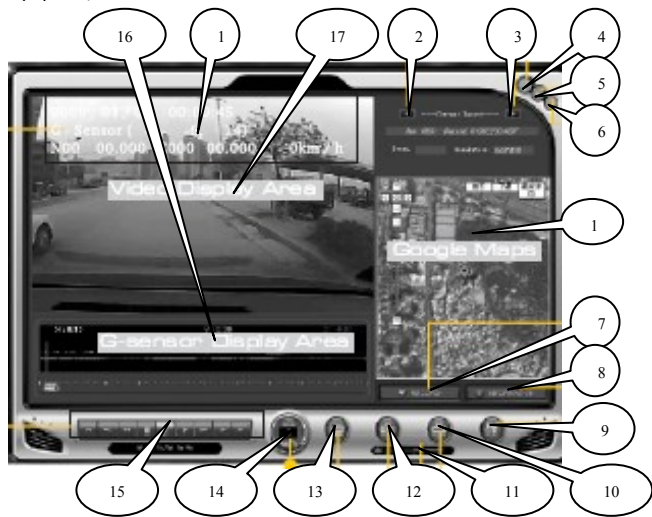
Окно G-sensor 16



клавишу 2  , для работы станет доступным следующее окно.

Рабочее окно.

Предназначено для просмотра и анализа записанной на SD карту информации.



Функциональные клавиши и зоны.

1. Дата/время, параметры G-sensor, GPS инфо и скорость автомобиля;
2. Предыдущее видео;
3. Следующее видео;
4. Помощь;
5. Свернуть;
6. Выход;
7. Список файлов/предварительный просмотр страницы;
8. Показать карту Google;
9. Настройки системы;

Воспроизведение и анализ данных.



Запустите систему просмотра программного обеспечения на Вашем компьютере (двойным кликом на ярлыке player). Интерфейс программного обеспечения состоит из функциональных окон двух видов: подготовки и рабочего.

Окно подготовки.

Предназначено для выбора носителя информации из списка возможных, а также для выбора файлов просмотра записанного видео.

Функциональные клавиши и зоны.

1. Загрузить список;
2. Воспроизвести;
3. Окно выбора файлов.

Порядок работы.

1. Вставьте карту памяти в свой компьютер и нажмите клавишу 1



. Появится окно выбора носителя, выберите Вашу SD карту на которую производилась запись с видеорежистратора.

2. В окне выбора файлов 3 выберите нужный Вам файл и нажмите