

август 2011 г.

ASUS[®]

**ЖК-монитор
VE276**

Руководство пользователя

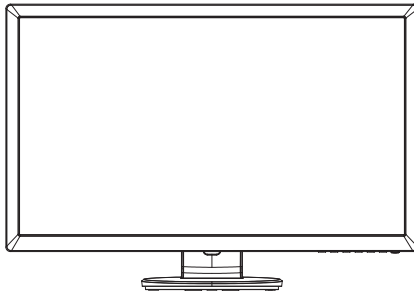


Table of contents

Уведомления	iii
Сведения по безопасности	iv
Уход и очистка	v
1.1 Добро пожаловать!	1-1
1.2 Комплект поставки	1-1
1.3 Сборка подставки монитора	1-2
1.4 Подключение кабелей	1-2
1.5 Знакомство с монитором	1-3
1.5.1 Передняя панель ЖК-монитора	1-3
1.5.2 Задняя панель ЖК-монитора	1-5
2.1 Снятие кронштейна/подставки (для установки настенного крепления VESA)	2-1
2.2 Настройка изображения монитора	2-2
3.1 Элементы управления экранного меню	3-1
3.1.1 Настройка параметров	3-1
3.1.2 Описание функций экранного меню	3-1
3.2 Технические характеристики	3-5
3.3 Поиск и устранение неполадок (ответы на вопросы)	3-6
3.4 Список поддерживаемых режимов	3-7

© ASUSTeK COMPUTER INC., 2011 г. Все права защищены.

Никакая часть данного руководства, включая содержащуюся в нем информацию об устройствах и программном обеспечении, не может быть воспроизведена, передана, переписана, сохранена в системе поиска информации или переведена на какой-либо язык в любой форме и любыми способами, за исключением случаев резервного копирования покупателем устройствам, без письменного разрешения компании ASUSTeK COMPUTER INC. ("ASUS").

Гарантийные обязательства и право на обслуживание перестают действовать в случае: (1) ремонта, модификации или изменения устройства без письменного разрешения компании ASUS или (2) уничтожения или отсутствия серийного номера.

КОМПАНИЯ ASUS ПРЕДОСТАВЛЯЕТ ДАННОЕ РУКОВОДСТВО В ФОРМАТЕ "КАК ЕСТЬ" БЕЗ ПРЕДОСТАВЛЕНИЯ ЛЮБОГО РОДА ГАРАНТИЙ, ПРЯМЫХ ИЛИ ПОДРАЗУМЕВАЕМЫХ, ВКЛЮЧАЯ БЕЗ ОГРАНИЧЕНИЯ ПОДРАЗУМЕВАЕМЫЕ ГАРАНТИИ ИЛИ ПРИГОДНОСТЬ ДЛЯ КОНКРЕТНОГО НАЗНАЧЕНИЯ. КОМПАНИЯ ASUS, ЕЕ ДИРЕКТОРА, ДОЛЖНОСТНЫЕ ЛИЦА, СОТРУДНИКИ ИЛИ ПРЕДСТАВИТЕЛИ НИ ПРИ КАКИХ ОБСТОЯТЕЛЬСТВАХ НЕ НЕСУТ ОТВЕТСТВЕННОСТИ ЗА ЛЮБОГО РОДА ПРЯМЫЕ ИЛИ КОСВЕННЫЕ, ПОБОЧНЫЕ ИЛИ ПОСЛЕДУЮЩИЕ УБЫТКИ (ВКЛЮЧАЯ УБЫТКИ В ВИДЕ УПУЩЕННОЙ ВЫГОДЫ, УБЫТКИ ДЛЯ БИЗНЕСА, ПОТЕРИ ДАННЫХ, ПРИОСТАНОВЛЕНИЯ РАБОТЫ ПРЕДПРИЯТИЯ И ПР.), ДАЖЕ ЕСЛИ КОМПАНИЯ ASUS БЫЛА ОСВЕДОМЛЕНА О ВОЗМОЖНОСТИ ВОЗНИКНОВЕНИЯ ТАКИХ УБЫТКОВ В РЕЗУЛЬТАТЕ КАКОГО-ЛИБО ДЕФЕКТА ИЛИ ОШИБКИ В ДАННОМ РУКОВОДСТВЕ ИЛИ УСТРОЙСТВЕ.

ТЕХНИЧЕСКИЕ ХАРАКТЕРИСТИКИ И СВЕДЕНИЯ, СОДЕРЖАЩИЕСЯ В ДАННОМ РУКОВОДСТВЕ, ПРЕДОСТАВЛЯЮТСЯ ИСКЛЮЧИТЕЛЬНО ДЛЯ ОЗНАКОМЛЕНИЯ, ПОДЛЕЖАТ ИЗМЕНЕНИЮ БЕЗ УВЕДОМЛЕНИЯ И НЕ ДОЛЖНЫ ТОЛКОВАТЬСЯ КАК ОБЯЗАТЕЛЬСТВА КОМПАНИИ ASUS. КОМПАНИЯ ASUS НЕ НЕСЕТ НИКАКОЙ ОТВЕТСТВЕННОСТИ ИЛИ ОБЯЗАТЕЛЬСТВА ЗА ЛЮБОГО РОДА ОШИБКИ ИЛИ НЕТОЧНОСТИ, КОТОРЫЕ МОГУТ ПРИСУТСТВОВАТЬ В ДАННОМ РУКОВОДСТВЕ, ВКЛЮЧАЯ СОДЕРЖАЩУЮСЯ В НЕМ ИНФОРМАЦИЮ ОБ УСТРОЙСТВАХ И ПРОГРАММНОМ ОБЕСПЕЧЕНИИ.

Наименования устройств и названия компаний, упоминающиеся в данном руководстве, могут являться зарегистрированными торговыми марками или объектами авторского права соответствующих компаний и используются исключительно для идентификации или пояснений, а также для выгоды владельцев, без намерения нарушить их права.

Уведомления

Уведомления о соответствии стандартам Федеральной комиссии по связи США (FCC)

Это устройство соответствует требованиям части 15 правил FCC. При использовании устройства должны быть соблюдены следующие два условия:

- данное устройство не создает вредные помехи и
- Данное устройство должно выдерживать внешние помехи, включая такие, которые могут нарушить нормальную работу устройства.

Это устройство было протестировано и признано соответствующим требованиям к устройствам класса В (Class B) в соответствии с Частью 15 требований FCC. Эти ограничения разработаны для обеспечения достаточной защиты от вредных помех в бытовых условиях. Данное оборудование генерирует, использует и может распространять электромагнитные волны и при нарушении инструкций производителя по установке или эксплуатации может создавать помехи для радиосвязи. Даже при соблюдении инструкций по установке нет гарантируется отсутствие помех в каком-то определенном случае. Если данное устройство вызывает помехи при приеме радио- и телевизионных сигналов, что можно проверить, выключив и включив устройство, пользователю рекомендуется попытаться устранить помехи с помощью приведенных ниже мер:

- изменить ориентацию или перенести в другое место приемную антенну;
- увеличить расстояние между приемником и устройством;
- подключить оборудование и приемник в сетевые розетки разных цепей;
- обратиться за помощью к продавцу или опытному специалисту по теле- и радиотехнике.

Заявление о соответствии стандартам Канадского департамента по коммуникациям

Данное цифровое устройство не превышает пределов для цифровых устройств класса В по радиощумовым помехам, установленных Положениями по радиоинтерференции Канадского департамента по коммуникациям.

Это цифровое устройство класса В соответствует канадскому стандарту ICES-003.

Сведения по безопасности

- Перед подключением монитора внимательно ознакомьтесь со всей входящей в комплект документацией.
- Не подвергайте устройство воздействию дождя или влаги во избежание возникновения пожара или поражения электрическим током.
- Не открывайте корпус монитора. Детали внутри корпуса монитора находятся под высоким напряжением, воздействие которого может привести к серьезным травмам.
- При повреждении блока питания не пытайтесь отремонтировать его самостоятельно. Обратитесь к квалифицированному специалисту по ремонту или к продавцу.
- Перед использованием устройства убедитесь в правильном подключении всех кабелей и в том, что шнуры питания не повреждены. Если какие-либо компоненты повреждены, немедленно свяжитесь с продавцом.
- Щели и отверстия на обратной стороне корпуса предназначены для вентиляции. Не блокируйте эти отверстия. Не размещайте это устройство рядом или над батареей или другим источником тепла при отсутствии надлежащей вентиляции.
- Это устройство необходимо эксплуатировать при параметрах электропитания, указанных на этикетке. Если характеристики электросети неизвестны, проконсультируйтесь с продавцом или местной компанией-поставщиком электроэнергии.
- Используйте вилку шнура питания, соответствующую местным стандартам.
- Не перегружайте разветвители и удлинители шнура питания. Перегрузка может привести к возгоранию или поражению электрическим током.
- Избегайте воздействия на устройства пыли, влажности и чрезмерно высокой или низкой температуры. Не размещайте монитор в местах, где он может намокнуть. Разместите монитор на ровной устойчивой поверхности.
- Отключайте устройство во время грозы и в случаях, когда оно не используется длительное время. Это предотвратит повреждение монитора при перепадах напряжения.
- Не допускайте попадания предметов и жидкостей в отверстия на корпусе монитора.
- Для достижения оптимальных характеристик монитор следует использовать только с компьютерами, соответствующими стандарту UL, с маркировкой на корпусе 100-240 В пер. тока.
- При наличии технических проблем с монитором обратитесь к квалифицированному специалисту по ремонту или к продавцу.

Уход и очистка

- Перед поднятием и перемещением монитора рекомендуется отключить кабели и шнур питания. При поднятии монитора следуйте рекомендациям. При поднятии или переноске удерживайте монитор за края. Не поднимайте монитор за подставку или шнур.
- Очистка. Выключите монитор и отсоедините кабель питания. Очистите поверхность монитора мягкой, не царапающей поверхностью тканию. Устойчивое загрязнение можно удалить тканью, смоченной в мягком очистителе.
- Не используйте очистители, содержащие спирт или ацетон. Используйте средства для очистки ЖК-экранов. Никогда не распыляйте очиститель непосредственно на экран, он может попасть внутрь и вызвать поражение электротоком.

Следующие симптомы не являются признаком неисправности:

- При первом включении экран может мерцать вследствие особенностей флуоресцентной подсветки. Для устранения мерцания выключите и вновь включите выключатель питания.
- Может наблюдаться неоднородность яркости экрана в зависимости от используемого фоновго рисунка рабочего стола.
- При длительном отображении статического изображения после его смены может наблюдаться остаточное изображение. Этот эффект постепенно исчезнет; можно также выключить монитор на длительное время.
- Если экран темный, мигает или не показывает изображение, обратитесь к продавцу или в сервисный центр для ремонта. Не пытайтесь отремонтировать монитор самостоятельно!

Условные обозначения, используемые в этом руководстве



ПРЕДУПРЕЖДЕНИЕ: Сведения, предупреждающие получение травм при выполнении различных задач.



ВНИМАНИЕ: Сведения, предупреждающие повреждение оборудования при выполнении различных задач.



ВАЖНО: Инструкции, которым НЕОБХОДИМО следовать при выполнении различных задач.



ПРИМЕЧАНИЕ: Советы и дополнительные сведения, помогающие выполнить задачу.

Источники дополнительных сведений

Дополнительные сведения и обновления ПО можно получить из следующих источников.

1. Веб-сайты ASUS

Веб-сайты ASUS содержат последние сведения об оборудовании и ПО ASUS. См. <http://www.asus.com>

2. Дополнительная документация

Комплект поставки может включать дополнительную документацию, предоставляемую продавцом. Эта документация не входит в стандартный комплект поставки.

1.1 Добро пожаловать!

Благодарим вас за приобретение ЖК-монитора ASUS® VE276!

Новейшая модель ЖК-монитора ASUS снабжена широким экраном с ярким, четким изображением и набором функций, повышающих удобство просмотра и использования монитора.

Благодаря этим возможностям вы получите удовольствие при просмотре изображений на мониторах VE276!

1.2 Комплект поставки

Проверьте наличие в упаковке монитора VE276 следующих элементов.

- ✓ ЖК-монитор
- ✓ Подставка монитора
- ✓ Краткое руководство
- ✓ Шнур питания, 1 шт.
- ✓ Кабель VGA, 1 шт.
- ✓ Кабель DVI, 1 шт.



Если какой-либо компонент отсутствует или поврежден, немедленно обратитесь к продавцу.

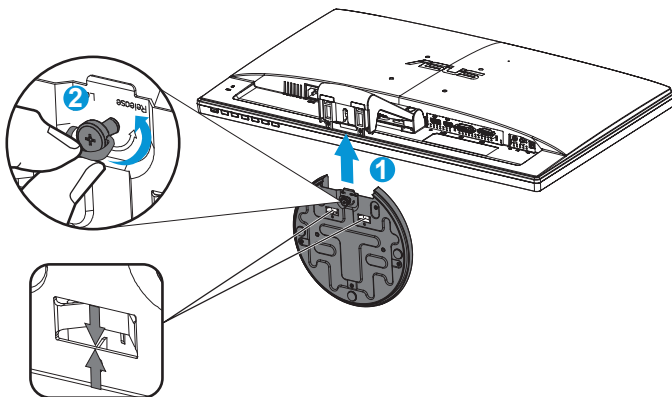
1.3 Сборка подставки монитора

Для сборки подставки монитора выполните следующие действия.

1. Присоедините подставку к стойке и надежно зафиксируйте ее винтом. Винт можно закрутить рукой.
2. Установите наиболее удобный угол наклона монитора.



Рекомендуется накрыть поверхность стола мягкой тканью, чтобы защитить монитор.

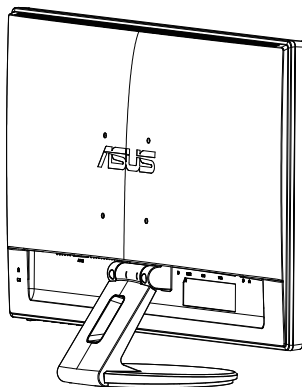


Убедитесь, что основание надежно прикручено к стойке.

1.4 Подключение кабелей

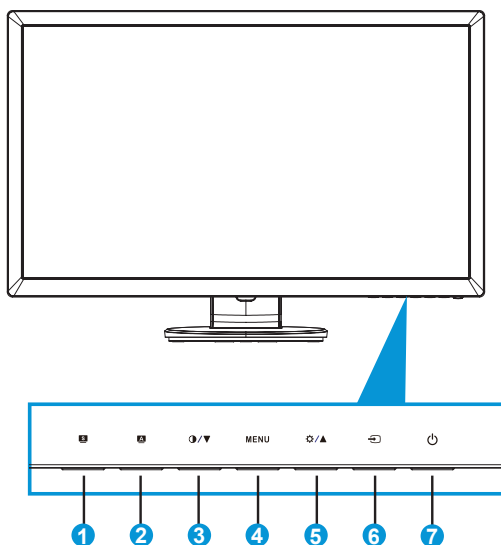
Для подключения кабелей выполните следующие действия.

Сведения о подключении кабелей см. в разделе 1.5.2, стр. 1-5.







1.5 Знакомство с монитором

1.5.1 Передняя панель ЖК-монитора

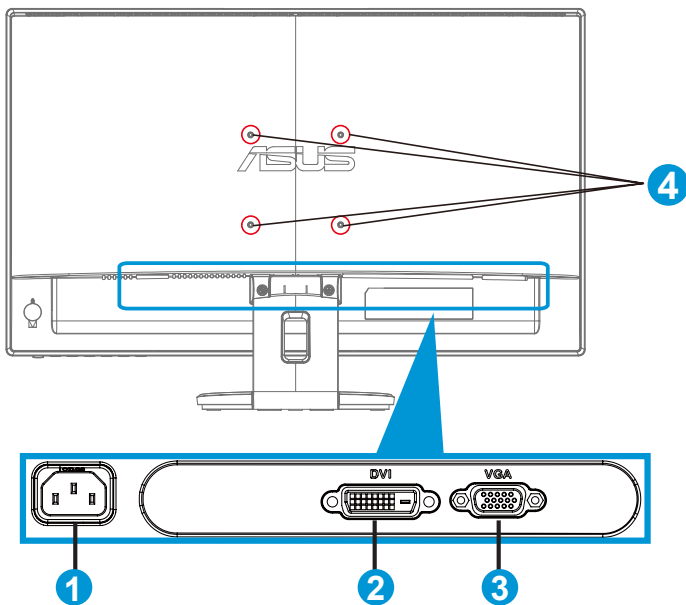


1. Кнопка **S**.
 - Используйте данную кнопку для переключения между шестью предустановленными видеорежимами (Сцена, Стандартный, Театр, Игра, Ночной и sRGB) с использованием SPLENDID™ Video Intelligence Technology.
 - Выход из экранного меню или возврат к предыдущему меню, если экранное меню активно.
2. Кнопка **A**.
 - Автоматически настраивает параметры изображения для достижения оптимального положения, частоты и фазы при длительном нажатии в течение 2-4 секунд (для моделей со входом VGA).
3. Кнопка **●/▼**.
 - Нажимайте эту кнопку для уменьшения значения выбранной функции или для перехода к следующей функции. Это также «горячая» клавиша для настройки отношения контраста.
4. Кнопка MENU.
 - Вход/выбор выделенной функции (значка) при использовании экранного меню.

5. Кнопка  / .
 - Уменьшение значения выбранного параметра или переход к вправо/вверх к следующей функции. Кроме того, эта кнопка служит для регулировки яркости.
6. Кнопка выбора входа .
 - Служит для переключения между источниками сигнала VGA, DVI.
7. Кнопка/индикатор питания .
 - Для включения или выключения монитора нажмите эту кнопку.
 - Описание цветов индикатора питания приведено в таблице ниже.

Состояние	Описание
Синий	ВКЛ
Желтый	Режим ожидания
ВЫКЛ	ВЫКЛ

1.5.2 Задняя панель ЖК-монитора



1	Разъем питания пер. тока
2	Вход DVI
3	Вход VGA
4	Винтовые отверстия для настенного крепления VESA

2.1 Снятие кронштейна/подставки (для установки настенного крепления VESA)

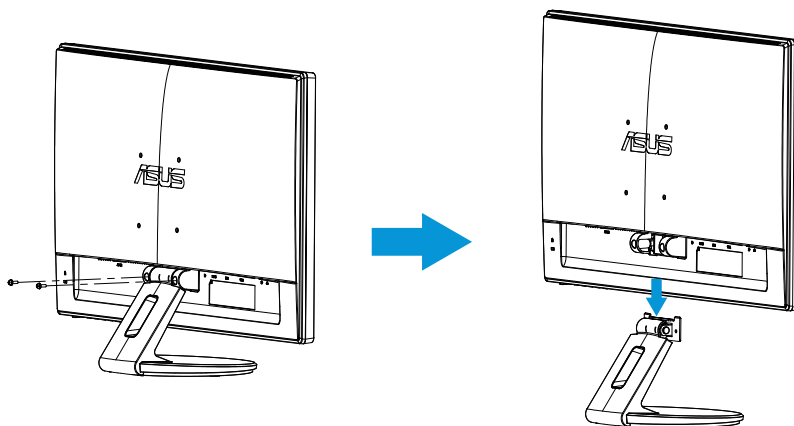
В ЖК-мониторах VE276 предусмотрена возможность снятия подставки для установки настенного крепления VESA).

Для снятия стойки/подставки выполните следующие действия.

1. Отключите шнур питания и кабели сигнала. Осторожно положите монитор на чистый стол лицевой стороной вниз.
2. С помощью отвертки открутите два винта, крепящие подставку к монитору.
3. Снимите подставку с монитора.



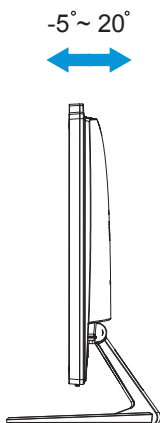
-
- Рекомендуется накрыть поверхность стола мягкой тканью, чтобы защитить монитор.
 - При откручивании винтов удерживайте подставку монитора.
-



-
- Комплект настенного крепления VESA (100 x 100 мм) приобретается отдельно.
 - Следует использовать только кронштейн для крепления на стену UL с минимальной весовой нагрузкой 24,4 кг (размер винтов: 4 x 10 мм).
-

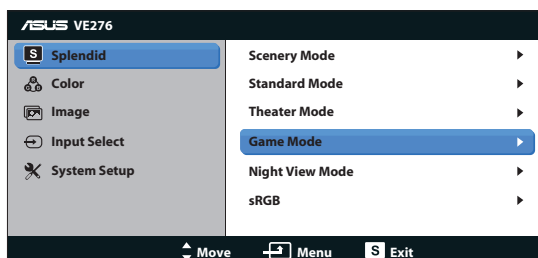
2.2 Настройка изображения монитора

- Для наилучшего качества изображения при регулировке высоты и угла положения экрана рекомендуется размещать его таким образом, чтобы видеть всю поверхность.
- Удерживайте подставку при изменении угла наклона монитора, чтобы предотвратить его падение.
- Угол наклона монитора регулируется в пределах от -5° до 20° .



3.1 Элементы управления экранного меню

3.1.1 Настройка параметров

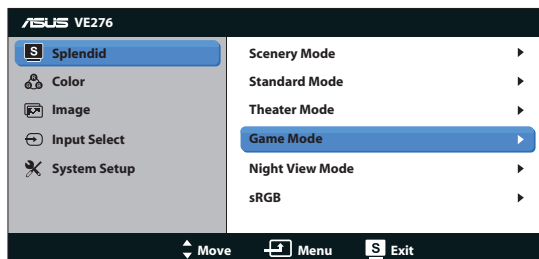


1. Нажмите кнопку MENU для отображения экранного меню.
2. Используйте кнопки ▼ и ▲ для выбора функций. Выделите и активируйте нужную функцию с помощью кнопки MENU. Если у выбранной функции имеется подменю, снова используйте кнопки ▼ и ▲ для перехода между функциями подменю. Выделите и активируйте нужную функцию подменю с помощью кнопки MENU.
3. Используйте кнопки ▼ и ▲ для изменения значения выбранного параметра.
4. Чтобы закрыть экранное меню, нажмите кнопку **S**. Повторите шаги 2 и 3 для настройки другого параметра.

3.1.2 Описание функций экранного меню

1. Splendid

Эта функция содержит шесть параметров настройки. Для каждого режима имеется функция Reset (Сброс), позволяющая вернуться к исходным значениям.



- **Пейзажный режим:** лучший режим для фотографирования в декорациях с использованием SILENDID™ Video Intelligence Technology.
- **Стандартный режим:** лучший выбор для редактирования документов с использованием SILENDID™ Video Intelligence Technology.

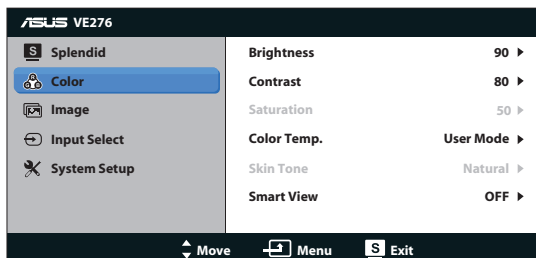
- **Театральный режим:** лучший режим для просмотра фильмов с использованием SPLENDID™ Video Intelligence Technology.
- **Игровой режим:** лучший режим для игровых приложений с использованием SPLENDID™ Video Intelligence Technology.
- **Ночной режим:** лучший режим для игровых приложений с затемненными сценами или просмотра фильмов с затемненными сценами с использованием SPLENDID™ Video Intelligence Technology.
- **sRGB:** Самый лучший выбор для просмотра фотографий и графики с ПК.



- В режиме **Стандартный режим**, настройка параметров **Насыщенность**, **Цветовой режим.**, **Skin Tone (Оттенок оболочки)**, **Sharpness (Резкость)** и **ASCR** недоступна.
- В режиме sRGB функции регулировки Saturation (Насыщение), Color Temp. (Цветовая температура), Skin Tone (Оттенок кожи), Sharpness (Резкость), Brightness (Яркость), Contrast (Контрастность) и ASCR пользователю недоступны.

2. Цвет

Выберите нужный режим цветопередачи.



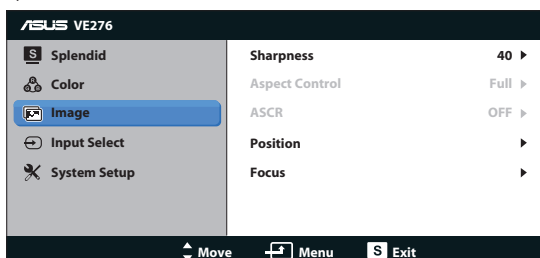
- **Яркость:** настройка значения яркости в диапазоне от 0 до 100. Эту функцию также можно вызвать с помощью кнопки $\text{☼} / \blacktriangle$.
- **Контрастность:** настройка контрастности в диапазоне от 0 до 100.
- **Насыщенность:** настройка значения в диапазоне от 0 до 100.
- **Цветовой режим.:** содержит три предустановленных режима цветовой температуры: Холодный, Обычный, Теплый, а также Пользовательский.
- **Оттенок оболочки:** содержит три режима цветопередачи: Красноватый, Естественный и Желтоватый.
- **Smart View:** обеспечивает чистоту изображения при наклоне экрана.



В режиме Пользовательский уровни цветов R (Красный), G (Зеленый) и B (Синий) могут быть настроены пользователем; диапазон значений: от 0 до 100.

3. Изображ.

Эта функция позволяет настроить резкость, отсутствие следа, Формат экрана, положение (только для входа VGA) и фокусировку (только для входа VGA).



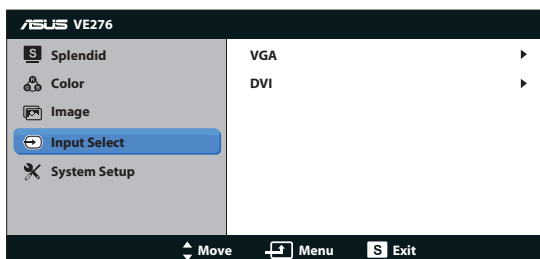
- **Резкость:** настройка резкости изображения. Диапазон значений от 0 до 100.
- **Формат экрана:** можно выбрать значение “Полный экран”, 4:3.
- **ASCR:** выберите «ON» (Да) или «OFF» (Нет), чтобы включить или выключить функцию динамической контрастности.
- **Положение:** настройка положения изображения по горизонтали (Полож. По Горизон.) и по вертикали (Полож. По Вертик.). Диапазон значений от 0 до 100 (только для входа VGA).
- **Фокусировка:** снижение уровня помех изображения, проявляющихся в виде горизонтальных и вертикальных линий, путем отдельной настройки значений (Точная настройка) и Clock (Частота). Диапазон значений от 0 до 100 (только для входа VGA).



- Фазовая регулировка представляет собой регулировку фазы пиксельного синхросигнала. При некорректной регулировке фазы на экране наблюдаются горизонтальные искажения.
- Синхронизатор (пиксельная частота) контролирует количество пикселей, сканируемых одной горизонтальной разверткой. При некорректной частоте на экране наблюдаются вертикальные полосы, а изображение является непропорциональным.

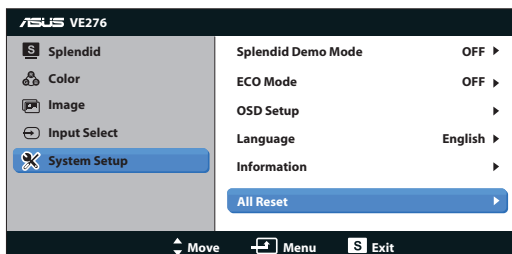
4. Выбор Входа

Выбор источника сигнала: **VGA, DVI.**



5. Настройка Система

Настройка системных параметров.






- **Splendid Demo Mode:** включение демонстрации технологии Splendid.
- **ECO Mode: режим энергосбережения.**
- **Настройка меню:** настройка положения меню по горизонтали (Полож. По Горизон.), по вертикали (Полож. По Вертик.), Времени отображения меню, параметра DDC/CI и Transparency (прозрачности).
- **Язык:** Выбор языка экранного меню. Доступные языки: English (английский), French (французский), German (немецкий), Spanish (испанский), Italian (итальянский), Dutch (голландский), Russian (русский), Traditional Chinese (китайский (традиционное письмо)), Simplified Chinese (китайский (упрощенное письмо)), Japanese (японский).
- **Информация:** просмотр сведений о мониторе.
- **Весь Сброс:** Выберите Да, если требуется восстановить заводские значения для всех настроек.

3.2 Технические характеристики

Модель	VE276N
Размер матрицы	27 дюймов, широкоэкранный формат (68,6 см)
Максимальное разрешение	1920x1080
Яркость (Тип.)	300 кандел/
Коэффициент контрастности (Тип.)	1200:1
Угол зрения (CR≥10)	160°(В) ; 170°(Г)
Число цветов	16, 7 млн (6-разр. Hi FRC)
Время отклика	5 мс (Tr+Tf)
Вход DVI	DVI с HDCP
Вход D-Sub	Да
Потребляемая мощность	56 Вт
Наклон	-5° ~ +20°
Установка на стену VESA:	Да (100 мм x 100 мм)
Размеры (ШxВxГ)	643 x 445,6 x 220 мм
Размеры упаковки (ШxВxГ)	732 x 176 x 560 мм
Масса нетто (прибл.)	7,1 кг
Масса брутто (прибл.)	10,0 кг
Диапазон напряжения	Пер. ток:100–240 В (встроенный адаптер)

*Технические характеристики могут быть изменены без уведомления.

3.3 Поиск и устранение неполадок (ответы на вопросы)

Проблема	Возможное решение
Индикатор питания не горит	<ul style="list-style-type: none">Нажмите кнопку , чтобы убедиться, что монитор включен.Проверьте правильность подсоединения шнура питания к монитору и розетке сети электропитания.
Индикатор питания светится желтым, изображение на экране отсутствует	<ul style="list-style-type: none">Убедитесь, что монитор и компьютер включены.Убедитесь, что кабель передачи сигнала правильно подключен к монитору и компьютеру.Проверьте разъемы кабеля и убедитесь, что их контакты не загнуты.Подключите компьютер к другому монитору, чтобы убедиться в том, что компьютер работает правильно.
Изображение на экране слишком светлое или слишком темное	<ul style="list-style-type: none">Настройте Контрастность и Яркость с помощью экранного меню.
Изображение размещается не по центру экрана или имеет неверный размер	<ul style="list-style-type: none">Удерживайте кнопку  в течение двух секунд для автоматической настройки изображения.Настройте Полож. По Горизон. и Полож. По Вертик. в экранном меню.
Изображение на экране трясется или на нем имеются волнообразные искажения	<ul style="list-style-type: none">Убедитесь, что кабель передачи сигнала правильно подключен к монитору и компьютеру.Уберите электрические устройства, которые могут вызывать помехи.
Изображение имеет дефекты цвета (белый цвет не выглядит белым)	<ul style="list-style-type: none">Проверьте разъемы кабеля и убедитесь, что их контакты не загнуты.Сброс настроек с помощью экранного меню.Настройте параметры цветопередачи R/G/B или параметр Цветовой режим..
Изображение нечеткое или расплывчатое	<ul style="list-style-type: none">Удерживайте кнопку  в течение двух секунд для автоматической настройки изображения (только для режима VGA).Настройте параметры Частота и фазы с помощью экранного меню.

3.4 Список поддерживаемых режимов

Основной режим ПК

Режим	Соотношение сторон	Разрешение	Г (кГц)	В (Гц)	Частота пикселей (МГц)
VGA	4:3	640x480, 60Hz	31.469	59.94	25.175
		640x480, 72Hz	37.861	72.809	31.5
		640x480, 75Hz	37.5	75	31.5
		640x480, 85Hz	43.269	85.008	36
SVGA	4:3	800x600, 56Hz	35.156	56.25	36
		800x600, 60Hz	37.879	60.317	40
		800x600, 72Hz	48.077	72.188	50
		800x600, 75Hz	46.875	75	49.5
		800x600, 85Hz	53.674	85.061	56.25
XGA	4:3	1024x768, 60Hz	48.363	60.004	65
		1024x768, 70Hz	56.476	70.069	75
		1024x768, 75Hz	60.023	75.029	78.75
		1024x768, 85Hz	68.677	84.997	94.5
SXGA	4:3	1152x864, 75Hz	67.5	75	108
		1280x960, 60Hz	60	60	108
	5:4	1280x1024, 60Hz	63.981	60.02	108
WXGA+	16:10	1280x1024, 75Hz	79.976, P	75.025	135
		1440x900, 60Hz	55.935	59.887	106.5
WSXGA+	16:10	1440x900, 75Hz	70.635	79.984	136.75
		1680x1050, 60Hz	65.29	59.954	146.25
	16:9	1920x1080, 60Hz	67.5	60	148.5

Режимы IBM, стандартная частота (входы D-SUB, DVI-D)

Режим	Соотношение сторон	Разрешение	Г (кГц)	В (Гц)	Частота пикселей (МГц)
DOS		640x350, 70Hz	31.469	70.087	25.175
		640x350, 85Hz	37.861	85.08	31.5
DOS		720x400, 70Hz	31.469	70.087	28.322
		720x400, 85Hz	37.927	85.039	35.5

Режимы MAC, стандартная частота (входы D-SUB, DVI-D)

Режим	Соотношение сторон	Разрешение	Г (кГц)	В (Гц)	Частота пикселей (МГц)
VGA	4:3	640x480, 67Hz	35	66.667	30.24
SVGA	4:3	832x624, 75Hz	49.725	74.551	57.2832

Режимы VESA; частота, выбираемая пользователем					
Режим	Соотношение сторон	Разрешение	Г (кГц)	В (Гц)	Частота пикселей (МГц)
	16:9	1280x720, 60Hz(RB)	44.444	59.979	64
	16:9	1280x720, 60Hz	44.772	59.855	74.5
	16:9	1280x720, 75Hz	56.456	74.777	95.75
WXGA		1280x768, 60Hz(RB)	47.396	59.995	68.25
	16:10	1280x800, 60Hz(RB)	49.306	59.91	71
	16:10	1280x800, 60Hz	49.702	59.81	83.5
	16:10	1280x800, 75Hz	62.795	74.934	106.5
WSXGA+	16:10	1440x900, 60Hz(RB)	55.469	59.901	88.75
	16:10	1440x900, 75Hz	70.635	79.984	136.75
WSXGA+		1680x1050, 60Hz(RB)	64.674	59.883	119
	16:9	1920x1080, 60Hz	66.587	59.934	138.5

* Режимы, отсутствующие в этих таблицах, могут не поддерживаться. Для наилучшего качества изображения рекомендуется выбирать один из перечисленных режимов.