

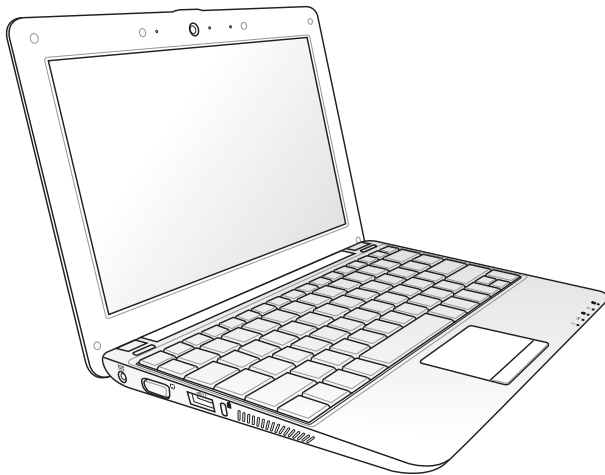
# Eee PC

## Руководство пользователя

### Windows<sup>®</sup> XP Edition

### Eee PC серии 1005

### (1005HA)



# Содержание

Содержание .....	ii
Об этом Руководстве пользователя .....	iv
Примечания к этому руководству .....	iv
Информация о правилах безопасности .....	v

## Изучение частей

Верхняя сторона .....	1-2
Нижняя сторона .....	1-5
Передняя сторона .....	1-6
Правая сторона .....	1-7
Левая сторона .....	1-8
Использование клавиатуры .....	1-9
Использование Тактид .....	1-11

## Первое включение

Подготовка Eee PC .....	2-2
Первое включение .....	2-3
Рабочий стол .....	2-4
Утилита ASUS EeePC Tray .....	2-5
Включение и отключение устройств .....	2-5
Настройка разрешения экрана .....	2-5
Сетевое подключение .....	2-6
Настройка беспроводной сети .....	2-6
Локальная сеть .....	2-7
Просмотр веб-страниц .....	2-10
Вопросы и ответы по установке беспроводной сети (Windows XP) .....	2-11

## Использование Eee PC

ASUS Update .....	3-2
Обновление BIOS через Интернет .....	3-2
Обновление BIOS из файла .....	3-3
Соединение Bluetooth (на некоторых моделях) .....	3-4
Super Hybrid Engine .....	3-6

Панель Eee Docking.....	3-7
Eee @Vibe .....	3-7
Eee Sharing .....	3-8
Eee Xperience .....	3-8
Eee Tools .....	3-9
Microsoft® Office Trial.....	3-10

## **Support DVD и восстановление системы**

Информация о Support DVD .....	4-2
Запуск Support DVD.....	4-2
Меню Драйверы.....	4-3
Меню Утилиты .....	4-3
Контактная информация .....	4-3
Восстановление системы.....	4-4
Использование Support DVD .....	4-4
Использование раздела восстановления .....	4-5
Ускорение загрузки Boot Booster .....	4-6

## **Приложение**

Удостоверения и стандарты .....	A-2
Удостоверение Федеральной комиссии по средствам связи .....	A-2
Федеральная комиссия по связи: требования к воздействию радиочастоты.....	A-3
Заявление соответствия европейской директиве (R&TTE 1999/5/EC) .....	A-4
СЕ Предупреждение.....	A-4
Промышленный стандарт (IC) для Канады .....	A-4
Каналы беспроводного доступа в различных диапазонах .....	A-6
Ограничение беспроводного доступа во Франции.....	A-6
Правила безопасности UL .....	A-7
REACH уведомление .....	A-8
Правила электробезопасности.....	A-8
Положения по литию (для литиево-ионных батарей) .....	A-9
Информация об авторских правах.....	A-11

## Об этом Руководстве пользователя

Вы держите в руках Руководство пользователя Eee PC. В этом руководстве содержится информация о различных компонентах Eee PC и их использовании. Ниже следует перечень основных разделов руководства:

- 1. Изучение частей**  
Содержит информацию о компонентах Eee PC.
- 2. Первое включение**  
Содержит информацию о первом включении Eee PC.
- 3. Использование Eee PC**  
Содержит информацию об использовании Eee PC.
- 4. Support DVD с ПО и восстановление системы**  
Содержит информацию об использовании DVD и восстановлении системы.
- 5. Приложение**  
Содержит информацию о безопасности.



Рисунки в этом руководстве приведены в ознакомительных целях и могут отличаться от Eee PC.

## Примечания к этому руководству

В руководстве встречаются выделенные жирным шрифтом примечания и предупреждения, которые следует иметь в виду, чтобы выполнять те или иные задачи успешно и безопасно. Эти примечания имеют следующие степени важности:



**ВНИМАНИЕ!** Информация о предотвращении повреждений оборудования, потери данных и бытовых травм.



**ОСТОРОЖНО!** Информация о действиях, которые могут привести к повреждению оборудования, потере данных или бытовым травмам.



**СОВЕТ:** Советы и информация по выполнению конкретных задач.



**ПРИМЕЧАНИЕ:** Полезные советы и информация для опытных пользователей.

## Информация о правилах безопасности

Соблюдение нижеследующих правил техники безопасности продлит срок службы Вашего Eee PC. Соблюдайте все правила предосторожности и инструкции. За исключением описанного в настоящем руководстве, все техническое обслуживание должно производиться только квалифицированными специалистами. Не пользуйтесь поврежденными сетевыми шнурами, аксессуарами и периферийными устройствами. Не используйте чистящие средства и растворители, такие, как бензол, или иные химикаты для очистки поверхности компьютера или рядом с ним.



Прежде чем чистить компьютер, отключите его от сети. Протрите поверхность Eee PC чистой губкой или кусочком замши, смоченной в растворенном в воде неабразивном чистящем средстве, затем удалите лишнюю влагу сухой тряпкой.



НЕ устанавливайте компьютер на неровную или неустойчивую поверхность. В случае повреждения корпуса обращайтесь в сервис-центр.



НЕ ставьте и не роняйте предметы на поверхность Eee PC и не засовывайте в него посторонние предметы.



НЕ помещайте продукт в пыльную или грязную среду. НЕ пользуйтесь компьютером во время утечки газа.



НЕ подвергайте компьютер воздействию сильных магнитных или электрических полей.



НЕ нажимайте на поверхность экрана и не прикасайтесь к ней. Не помещайте продукт рядом с мелкими предметами, которые могут его поцарапать или попасть внутрь.



НЕ подвергайте воздействию и не используйте вблизи от жидкостей, дождей и влаги. НЕ пользуйтесь модемом во время грозы.



НЕ ставьте Eee PC на колени или другие части тела во включенном состоянии или заряжающемся аккумуляторе во избежание ожогов.



Предупреждение безопасности: НЕ бросайте аккумулятор в огонь. НЕ замыкайте контакты аккумулятора. НЕ разбирайте аккумулятор.



Допустимый температурный диапазон: Этот Еее РС может использоваться при температуре воздуха в диапазоне 5°C (41°F) и 35°C (95°F)



Входное напряжение: Обратите внимание на этикетку на нижней стороне Еее РС и убедитесь, что Ваш блок питания поддерживает соответствующее напряжение.



НЕ помещайте включенный Еее РС в сумку и не накрывайте его любыми материалами, которые могут затруднить циркуляцию воздуха.



Неправильная установка аккумулятора может вызвать взрыв и повредить Еее РС.



Не выбрасывайте Еее РС вместе с бытовым мусором. Этот продукт предназначен для повторного использования и переработки. Символ перечеркнутого мусорного бака означает, что продукт (электрическое и электронное оборудование и содержащие ртуть аккумуляторы) нельзя выбрасывать вместе с бытовым мусором. Пожалуйста сверьтесь с местными нормами по утилизации электронных продуктов.



Не выбрасывайте аккумулятор вместе с бытовым мусором. Символ перечеркнутого мусорного бака означает, что продукт нельзя выбрасывать вместе с бытовым мусором.

## Предосторожности при транспортировке

Для подготовки Еее РС к транспортировке выключите его и **отключите и отсоедините все внешние периферийные устройства во избежание повреждения соединительных кабелей**. При выключении головки винчестера переводятся в безопасное место, предохраняя пластины от повреждений. **Никогда не транспортируйте включенный Еее РС**. Закройте крышку для защиты клавиатуры и экрана от повреждений.

Поверхность легко тускнеет от неправильного обращения. Будьте осторожны, не царапайте и не трите поверхности Еее РС при транспортировке. Вы можете поместить Еее РС в сумку для переноски для защиты его от грязи, воды, ударов и царапин.

## **Зарядка аккумулятора**

Если Вы собираетесь пользоваться питанием от аккумулятора, убедитесь, что Вы полностью зарядили аккумулятор перед длительным путешествием. Помните, что блок питания заряжает аккумулятор все время, которое он подключен к компьютеру и к электрической сети. Имейте в виду, что при использовании Eee PC зарядка аккумуляторов занимает больше времени.

Перед первым использованием не забудьте зарядить аккумулятор (8 часов или более). Аккумулятор достигает максимальной емкости через несколько циклов заряда-разряда.

## **Правила предосторожности при авиаперелетах**

Если Вы собираетесь пользоваться своим Eee PC во время авиаперелета, сообщите об этом авиакомпании. В большинстве авиакомпаний существуют ограничения на использование электронных приборов. В большинстве авиакомпаний пользование электроникой не разрешается во время взлета и посадки.



Существует три основных типа устройств обеспечения безопасности в аэропортах: рентгеновские машины (просвечивающие вещи, поставленные на ленту конвейера), магнитные детекторы (через которые проходят люди) и магнитные жезлы (ручные устройства, с помощью которых проверяют людей или отдельные устройства). Eee PC можно пропускать через рентгеновскую машину. При этом не рекомендуется проносить Eee PC через магнитные детекторы или подвергать их действию магнитных жезлов.

---



**Верхняя сторона**  
**Нижняя сторона**  
**Передняя сторона**  
**Правая сторона**  
**Левая сторона**  
**Использование клавиатуры**  
**Использование Тачпэд**

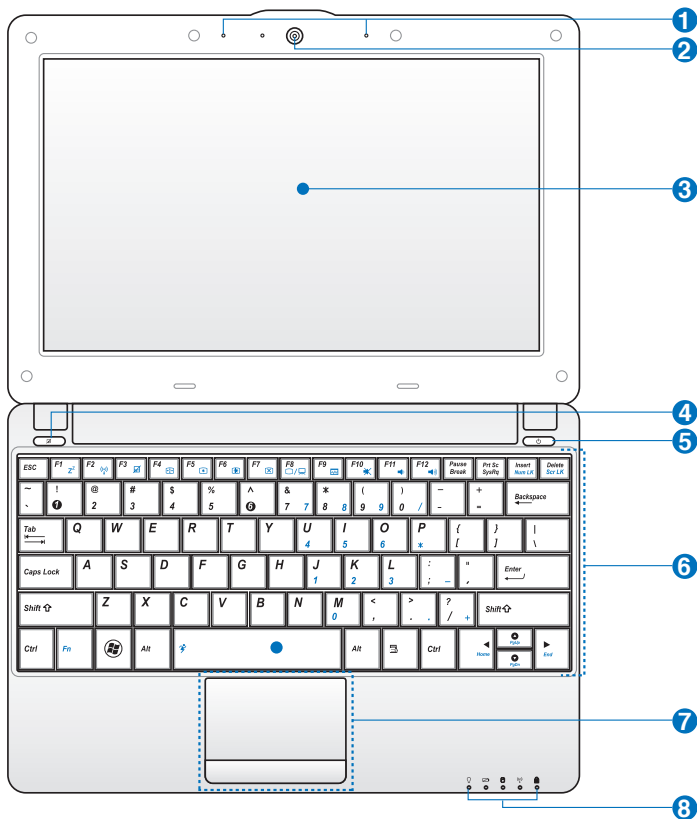
# Изучение частей *1*

## Верхняя сторона

На следующей схеме представлены компоненты, расположенные на этой стороне Eee PC.



Расположение элементов на верхней стороне зависит от модели.



Клавиатура (раскладка клавиатуры) может отличаться от указанной ниже.



### **Массив микрофонов (встроенный)**

Встроенный массив микрофонов имеет более высокое качество по сравнению с обычными микрофонами.

---



Массив микрофонов зависит от модели.

---



### **Встроенная камера**



### **Дисплей**



### **Клавиша блокирования тачпэда**

Включает и отключает тачпэд. Также Вы можете включить/отключить функцию, нажав <Fn> + <F3>.



### **Кнопка питания**

Кнопка питания используется для включения и выключения Eee PC, а также для перевода Eee PC в ждущий/спящий режимы. Кнопка питания работает только при открытом Eee PC.



### **Индикатор питания**

Индикатор питания загорается, показывая, что Eee PC включен, и мигает, показывая, что Eee PC находится в режиме ожидания. Когда компьютер выключен, индикатор не горит.



### **Клавиатура**

Клавиатура состоит из клавиш стандартного размера с удобным ходом (глубиной нажатия).

---



Раскладка клавиатуры зависит от модели.

---



### **Тачпэд и кнопки**

Тачпэд и его кнопки являются устройством управления курсором, выполняющим те же функции, что и мышь.



### **Индикаторы**



### **Индикатор питания**

Индикатор питания загорается, показывая, что Eee PC включен, и мигает, показывая, что Eee PC находится в режиме ожидания. Когда компьютер выключен, индикатор не горит.



### **Индикатор зарядки аккумулятора**

Индикатор зарядки аккумулятора отображает состояние заряда аккумулятора:

## Включен

	С подключенным БП	Без БП
Большой заряд (95%- 100%)	Зеленый	Выключен
Средний заряд (11%- 94%)	Оранжевый	Выключен
Низкий заряд (0%- 10%)	Мигающий оранжевый	Мигающий оранжевый

## Отключен / ждущий режим

	С подключенным БП	Без БП
Большой заряд (95%- 100%)	Зеленый	Выключен
Средний заряд (11%- 94%)	Оранжевый	Выключен
Низкий заряд (0%- 10%)	Мигающий оранжевый	Выключен

### Индикатор жесткого диска (HDD)

Индикатор мигает при обращении к жесткому диску.

### Индикатор беспроводных интерфейсов

Этот индикатор есть только на моделях со встроенным адаптером беспроводной сети/Bluetooth (опция). Этот индикатор загорается, когда включен адаптер беспроводной сети/Bluetooth.

### Индикатор Caps Lock

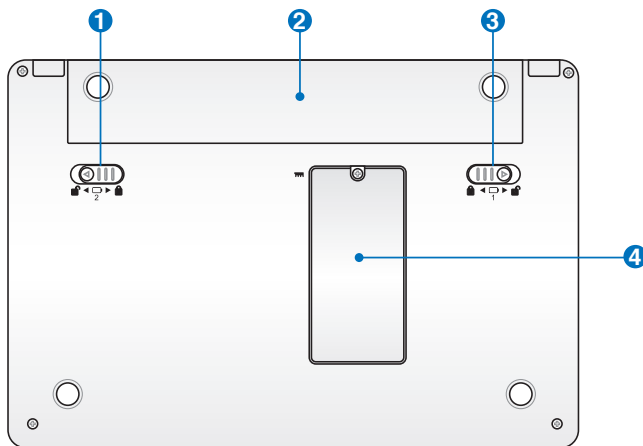
Когда этот индикатор <CapsLock> светится, включен режим прописных букв.

## Нижняя сторона

На следующей схеме представлены компоненты, расположенные на этой стороне Eee PC.



Расположение элементов на нижней стороне зависит от модели.



Нижняя часть Eee PC может сильно нагреваться. Будьте осторожны в обращении с недавно включенным или выключенным компьютером. Высокие температуры нормальны во время работы и зарядки аккумулятора. Не используйте компьютер на мягких поверхностях, например на кровати или диване, так как они могут блокировать отверстия. **НЕ СТАВЬТЕ Eee PC НА КОЛЕНИ ИЛИ НА ДРУГИЕ ЧАСТИ ТЕЛА ВО ИЗБЕЖАНИЕ ОЖОГОВ.**



### Защелка аккумулятора

Защелка аккумулятора предназначена для его закрепления. При вставке аккумулятора она автоматически защелкивается. Для извлечения аккумулятора защелка должна быть перемещена в позицию "разблокировано".

## 2 Аккумулятор

Аккумулятор автоматически заряжается при подключении блока питания и обеспечивает Eee PC питанием, когда блок питания не подключен. Это позволяет использовать компьютер при перемещении. Время питания от аккумулятора зависит от используемых приложений и определяется характеристиками Eee PC. Разборка аккумулятора невозможна, при необходимости он заменяется целиком в сервис-центре.

## 3 Ручной фиксатор аккумулятора

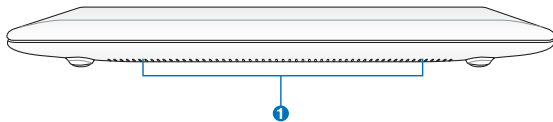
Фиксатор аккумулятора предназначен для закрепления аккумулятора. Передвиньте фиксатор в позицию "разблокировано" для извлечения или вставки аккумулятора. Переместите фиксатор в позицию "заблокировано" после вставки аккумулятора.

## 4 Отсек памяти

В этом отсеке находятся модули памяти.

# Передняя сторона

На следующей схеме представлены компоненты, расположенные на этой стороне Eee PC.

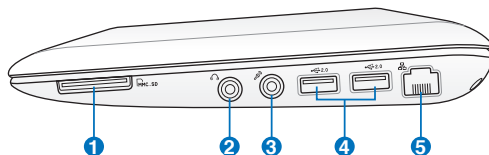





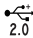

## 1 Стереодинамики

Встроенные стереодинамики позволяют слушать звуковые эффекты без дополнительных устройств. Звуковая мультимедийная система содержит встроенный звуковой контроллер, обеспечивающий насыщенный живой звук (качество звука выше при использовании внешних стереофонических наушников или динамиков). Аудиофункции управляются программно.

## Правая сторона

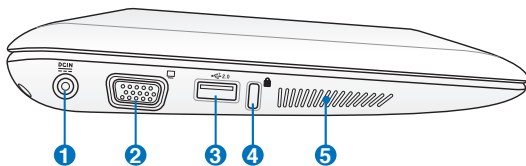
На следующей схеме представлены компоненты, расположенные на этой стороне Eee PC.



- 1**  **Слот карт памяти**  
Встроенный карт-ридер может читать карты SD/SDHC/MMC.
- 2**  **Разъем для наушников**  
Стереоразъем для подключения наушников (3.5мм) используется для выдачи звуковых сигналов Eee PC на колонки с усилителем или в наушники. При подключении устройства к данному разъему встроенные динамики автоматически отключаются.
- 3**  **Разъем для подключения микрофона**  
Этот разъем предназначен для подключения микрофона, который можно использовать для Skype, наложения голоса или простой звукозаписи.
- 4**  **Порты USB (2.0/1.1)**  
Универсальная последовательная шина совместима с устройствами типов USB 2.0 или USB 1.1, например, устройствами ввода, модемами, приводами жестких дисков, принтерами, мониторами и сканерами, подсоединенными последовательно на скорости до 12Мбит/с (USB 1.1) и 480Мбит/с (USB 2.0). USB поддерживает "горячее подключение" устройств, таким образом, можно подключать и отключать периферийные устройства без перезагрузки Eee PC.
- 5**  **Сетевой порт**  
8-контактный сетевой разъем RJ-45 (10/100Мбит/с) поддерживает стандартный Ethernet кабель для подключения к локальной сети. Встроенный разъем обеспечивает удобное подключение без дополнительных адаптеров.

## Левая сторона

На следующей схеме представлены компоненты, расположенные на этой стороне Eee PC.



### 1 Разъем питания (постоянный ток)

Входящий в комплект поставки блок питания преобразует стандартное напряжение электросети в необходимое для компьютера, к которому он подключается через этот разъем. Через этот разъем в компьютер подается питание и заряжается аккумулятор. Во избежание повреждения Eee PC и аккумулятора, пользуйтесь только блоком питания, входящим в комплект поставки.



**БЛОК ПИТАНИЯ МОЖЕТ НАГРЕВАТЬСЯ ПРИ ИСПОЛЬЗОВАНИИ. УБЕДИТЕСЬ, ЧТО ВЫ НЕ НАКРЫЛИ БЛОК ПИТАНИЯ ЧЕМ-ЛИБО И ДЕРЖИТЕ ЕГО ПОДАЛЬШЕ ОТ ТЕЛА.**

### 2 Выход для подключения монитора

15-контактный разъем для монитора поддерживает стандартное VGA-совместимое устройство, такое, как монитор или проектор, для просмотра изображения на большем внешнем экране.

### 3 Порты USB (2.0/L1)

### 4 Порт замка Kensington®

Порт для замка Kensington® позволяет закреплять Eee PC с помощью совместимых со стандартом Kensington® средств обеспечения безопасности. Как правило, такие средства состоят из металлического троса и замка и позволяют прикрепить Eee PC к неподвижному предмету.

### 5 Вентиляционные отверстия

Эти отверстия предназначены для вентиляции Eee PC.



**Не перекрывайте вентиляционные отверстия бумагой, книгами, кабелями или другими объектами, так как это может вызвать перегрев устройства.**

# Использование клавиатуры

## Специальные функции клавиатуры

Ниже следует описание цветных клавиш на клавиатуре Eee PC. Команды, соответствующие этим клавишам, выполняются только при нажатии и удержании клавиши <Fn> перед нажатием на цветную клавишу. Некоторые функции после активации отобразят иконки в панели задач.



Расположение специальных клавиш может отличаться от указанного. Ориентируйтесь на значки на клавишах и на их описание приводимое ниже.



**Z' иконка (F1):** Переводит Eee PC в ждущий режим (Save-to-RAM).



**Иконка “Радиомачта“ (F2)** (только на моделях с модулями беспроводной связи): Включает или выключает встроенный адаптер беспроводной сети или Bluetooth (опция) с отображением на экране. При включении загорится соответствующий индикатор.



Значение по умолчанию WLAN ВКЛ / Bluetooth ОТКЛ.



**Тачпэд (F3):** Включает и отключает тачпэд.



**Выбор разрешения (F4):** Выбор разрешения для дисплея.



**Иконка с закрашенным солнцем (F5):** Уменьшает яркость экрана.



**Иконка с незакрашенным солнцем (F6):** Увеличивает яркость экрана.



**Иконка перечеркнутого экрана (F7):** Отключает дисплей.



**Иконки LCD /монитор (F8):** Переключает вывод между дисплеем Eee PC и внешним монитором.



**Иконка менеджера задач (F9):** Запускает менеджер задач для просмотра запущенных приложений и их завершения.



**Иконки перечеркнутого динамика (F10):** Включает и выключает динамики.



**Иконка с динамиком и стрелкой вниз (F11):** Уменьшает громкость динамиков.



**Иконка с динамиком и стрелкой вверх (F12):** Увеличивает громкость динамиков.



**Super (Fn+Space Bar):** Переключение между режимами энергосбережения. Выбранный режим отображается на экране.



**Num Lk (Insert):** Включает и выключает режим цифровую клавиатуру (позволяет использовать большую часть клавиатуры для ввода цифр). Позволяет использовать большую часть основной клавиатуры для ввода цифр.



**Scr Lk (Delete):** Включает и выключает режим "скроллинга". Клавиши управления курсором при этом меняют характер своей работы.



**Pg Up (↑):** Прокрутка документа вверх в браузере.



**Pg Dn (↓):** Прокрутка документа вниз в браузере.



**Home (←):** Перемещение курсора в начало строки.



**End (→):** Перемещение курсора в конец строки.



**Иконка Windows:** Отображает меню Пуск.



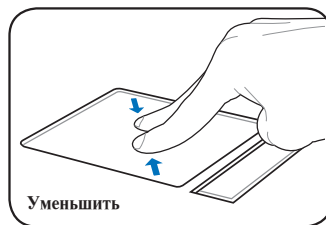
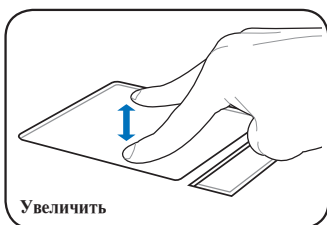
**Иконка меню :** Активирует меню свойства и эквивалентна нажатию правой клавиши тачпада/мыши на объекте.

# Использование Тачпэд

## Использование нескольких пальцев (опция)

Жест пальцами	Приложения
Изменение масштаба	Impress, Adobe reader, Photomanager

**Изменение масштаба** - Для увеличения или уменьшения разведите или сведите два пальца на тачпэде. Это удобно при просмотре фотографий и чтении документов.





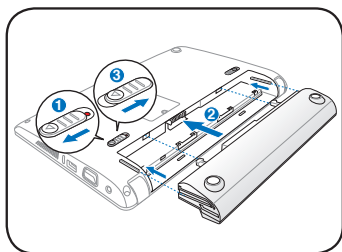
**Подготовка Eee PC**  
**Первое включение**  
**Рабочий стол**  
**Утилита ASUS Eee PC Tray**  
**Сетевое подключение**

**Первое включение** 

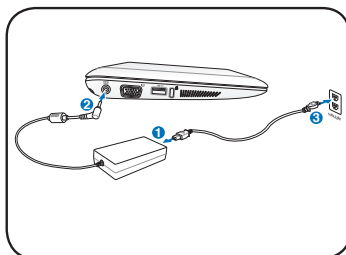
# Подготовка Eee PC

Это только краткие инструкции по началу работы с Eee PC.

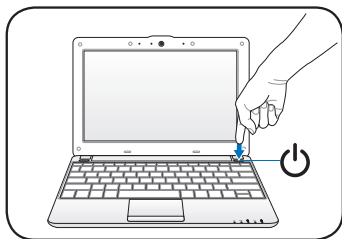
## 1. Установите аккумулятор



## 2. Подключите блок питания



## 3. Включите Eee PC



При использовании другого блока питания для питания Eee PC возможны повреждения того и другого. Неисправный блок питания может повредить как Eee PC, так и аккумулятор.



- При открытии не откидывайте крышку до конца, чтобы не сломать шарниры! Никогда не поднимайте Eee PC за крышку!
- Используйте только аккумуляторы и блоки питания, входящие в комплект поставки Eee PC или сертифицированные производителем или продавцом для использования с этой моделью. Выходное напряжение этого блока питания +19В, 2.1А.
- Никогда не пытайтесь извлечь аккумулятор при включенном компьютере, так как это может привести к поломке EeePC и потере данных.



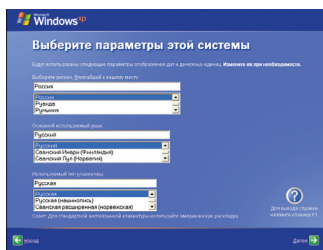
Перед первым использованием не забудьте зарядить аккумулятор.

# Первое включение

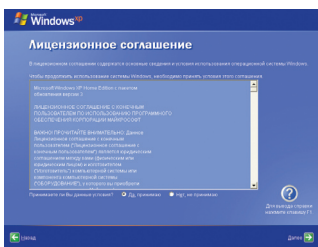
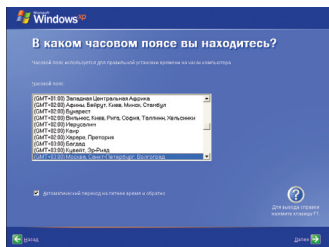
При включении Eee PC в первый раз появится мастер конфигурации Windows, который предоставит основную информацию и поможет сконфигурировать некоторые параметры.

Для завершения инициализации следуйте инструкциям мастера:

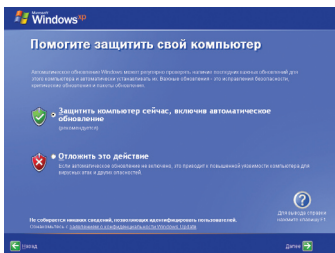
1. Появится экран приветствия. Для продолжения нажмите **Далее**.
2. Выберите регион, используемый язык и тип клавиатуры. Для продолжения нажмите **Далее**.



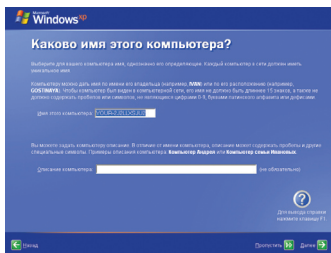
3. Выберите часовой пояс и нажмите **Далее** для продолжения.
4. Прочитайте лицензионное соглашение и нажмите **Да, принимаю**. Для продолжения нажмите **Далее**.



5. Для получения важных обновлений нажмите **Защитить компьютер сейчас, включив автоматическое обновление**. Для продолжения нажмите **Далее**.



6. В поле **Имя этого компьютера** введите имя компьютера и нажмите **Далее**.



7. Следуйте инструкциям на экране для регистрации и закончите инициализацию.

## Рабочий стол

На рабочем столе имеется несколько ярлыков. Дважды щелкните по ним для запуска соответствующего приложения. Некоторые приложения имеют иконки в панели задач.



Вид рабочего стола зависит от модели.

## Утилита ASUS EeePC Tray

Предустановленная утилита ASUS EeePC Tray позволяет Вам отключать некоторые устройства для уменьшения энергопотребления и помогает Вам установить разрешение экрана.

### Включение и отключение устройств

Для включения или отключения устройств выполните следующее:

1. Дважды нажмите иконку утилиты ASUS EeePC Tray в панели задач, появятся доступные опции:



**Отключить WLAN:** включение и отключение беспроводной сети.

**Отключить Bluetooth:** включение и отключение Bluetooth

**Отключить камеру:** включение и отключение встроенной камеры.

2. Выберите опцию для включения/отключения. Недоступные опции отображаются серым цветом.

### Настройка разрешения экрана

Для настройки разрешения экрана нажмите иконку утилиты ASUS EeePC Tray в панели задач. Выберите разрешение.



CRT опции недоступны, поскольку внешний монитор не подключен.

При выборе **LCD 1024 x 768** переместите курсор вверх/вниз для прокрутки экрана.



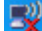
Вам не нужно прокручивать экран вверх/вниз при выборе **LCD Compress Mode**.





При режиме дисплея Еее PC **CRT Only** и режима питания **Power Saving**, не используйте разрешение выше 1024 x 600 пикселей. В противном случае внешний монитор может не работать.

# Сетевое подключение

## Настройка беспроводной сети

1. Дважды нажмите иконку беспроводной сети  в области уведомлений панели задач.




Если иконки нет в панели задач, перед настройкой соединения включите функцию беспроводной сети, нажав  +  (<Fn> + <F2>).

2. Выберите точку доступа для подключения и нажмите **Подключить** для подключения.



Если вы не нашли желаемую точку доступа, нажмите **Обновить список сетей** для обновления списка.

3. При подключении, возможно, нужно ввести пароль.
4. После установки подключения, оно появится в списке.
5. В панели задач появится иконка беспроводной сети .




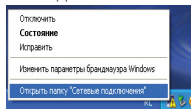
Иконка беспроводной сети исчезнет после отключения беспроводной сети клавишами  +  (<Fn> + <F2>).

# Локальная сеть

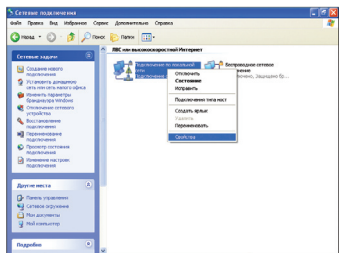
Для установки проводного соединения выполните инструкции ниже:

## Использование динамического IP:

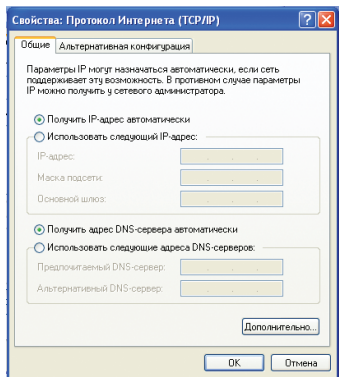
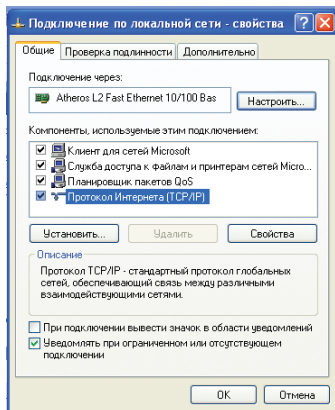
1. Дважды нажмите на иконку сети  в панели задач Windows и выберите **Открыть папку «Сетевые подключения»**.



2. Дважды щелкните правой кнопкой мыши по **Подключение по локальной сети** и выберите **Свойства**.

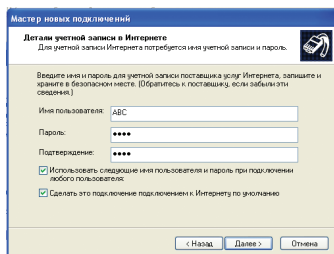


3. Выберите **Протокол Интернета (TCP/IP)** и нажмите **Свойства**.
4. Выберите **Получить IP-адрес автоматически** и нажмите **ОК**.

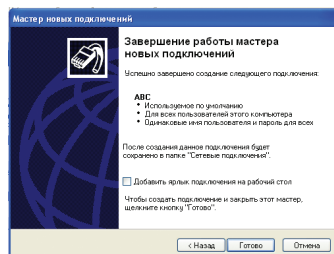




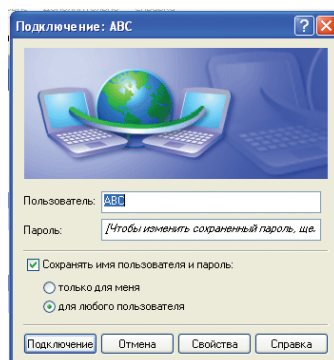
11. Введите имя пользователя и пароль. Нажмите **Далее**.



12. Нажмите **Готово**.



13. Введите имя пользователя и пароль. Нажмите **Подключение**.



## Использование статического IP:

1. Повторите шаги 1- 3 из раздела "Использование динамического IP".
2. Нажмите **Использовать следующий IP-адрес**.
3. Введите IP адрес, маску подсети и шлюз.
4. Если необходимо, введите адреса DNS серверов.
5. После ввода всех значений нажмите **ОК**.



Если у Вас имеются проблемы при подключении к сети, обратитесь к Вашему провайдеру (ISP).

---

## Просмотр веб-страниц

После завершения настройки сети нажмите иконку **Internet Explorer** для запуска браузера.



---

Посетите домашнюю страницу Eee PC (<http://eeepc.asus.com>) для получения свежей информации о продукте и зарегистрируйтесь на <http://vip.asus.com> для комплексного обслуживания Eee PC.

---

## Вопросы и ответы по установке беспроводной сети (Windows XP)

Если, при выполнении инструкций в руководстве, Вы не смогли настроить беспроводную сеть, обратитесь к этому разделу. Ниже приведены часто задаваемые вопросы, которые могут помочь Вам при решении Ваших проблем. Для получения дополнительной информации по настройке беспроводной сети посетите <http://livesupport.asus.com/eeewirelessxphowto.html>.



Перед конфигурацией беспроводной сети убедитесь, что беспроводная сеть включена. Если нет, нажмите <Fn> + <F2> для включения беспроводной сети.

### 1. Система запрашивает ключ для беспроводного соединения.

Вы подключаетесь к зашифрованной сети, перед использованием этой сети, Вам нужно ввести правильный ключ. Вы можете получить ключ у Вашего сетевого администратора или провайдера.

### 2. Моя USB 3G беспроводная карта/беспроводный роутер совместимы с ОС Windows XP?

С этим вопросом пожалуйста обратитесь к изготовителю карты/роутера.

### 3. Я не могу подключиться к моему беспроводному роутеру.

Попробуйте следующие решения.

- Перезагрузите роутер и убедитесь в его готовности.
- Отключите шифрование (если установлено) и попробуйте подключиться снова.
- Расстояние до роутера влияет на мощность сигнала. Слабый сигнал может быть причиной неудачного подключения.



**ASUS Update**  
**Соединение Bluetooth**  
**Super Hybrid Engine**  
**Панель Eee Docking**  
**Microsoft® Office Trial**

**Использование Eee PC** 

## ASUS Update

ASUS Update - утилита, позволяющая Вам управлять, сохранять и обновлять BIOS Eee PC в Windows. Утилита ASUS Update позволяет Вам:

- Сохранить текущий BIOS в файл
- Загрузить свежий BIOS из Интернет
- Обновить BIOS из файла
- Обновить BIOS через сеть Интернет
- Посмотреть информацию о версии BIOS.

Эта утилита установлена в Eee PC и также доступна на DVD, поставляемом в комплекте с Eee PC.



Для ASUS Update требуется интернет-соединение, установленное через локальную сеть или провайдера (ISP).

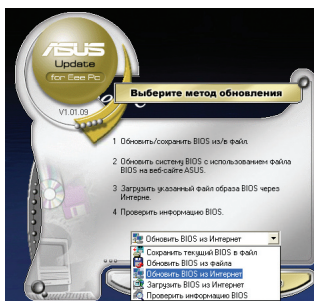
## Обновление BIOS через Интернет

Для обновления BIOS через Интернет:

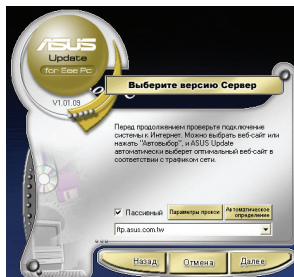
1. Запустите утилиту ASUS Update, нажав **Пуск > Программы > ASUS > ASUSUpdate for Eee PC > ASUSUpdate**. Появится главное окно ASUS Update.



2. В выпадающем меню выберите **Обновить BIOS из Интернет**, затем нажмите **Далее**.



- Для уменьшения сетевого трафика выберите ближайший ASUS FTP сервер или нажмите **Автоматическое определение**. Нажмите **Далее**.
- На FTP выберите версию BIOS и нажмите **Далее**.



- Для завершения процесса обновления следуйте инструкциям на экране.

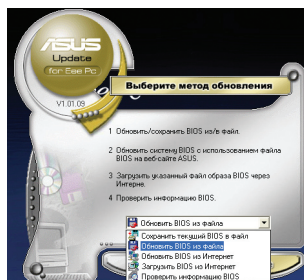


Утилита ASUS Update может сама обновляться через Интернет. Всегда обновляйте утилиту для улучшения функциональности.

## Обновление BIOS из файла

Для обновления BIOS из файла:

- Запустите утилиту ASUS Update, нажав **Пуск > Программы > ASUS > ASUSUpdate for EeePC > ASUSUpdate**. Появится главное окно ASUS Update.
- В выпадающем меню выберите **Обновить BIOS из файла**, затем нажмите **Далее**.



- В открывшемся окне найдите файл BIOS, затем нажмите **Открыть**.
- Для завершения процесса обновления следуйте инструкциям на экране.

# Соединение Bluetooth (на некоторых моделях)

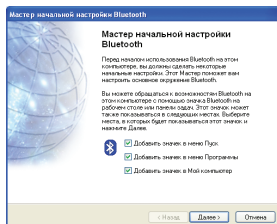


Это устройство содержит FCC ID: TLZ-BT253 и IC ID:6100A-AWB7253.

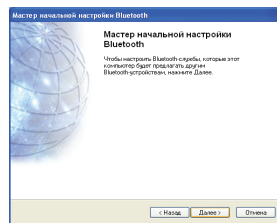
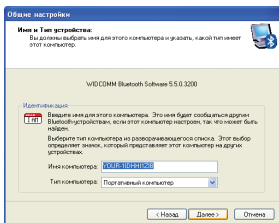
Bluetooth - технология соединения Bluetooth-совместимых устройств без проводов. Bluetooth-совместимыми устройствами могут быть ноутбуки, ПК, мобильные телефоны и PDA.

Для подключения устройства Bluetooth выполните следующее:

1. Нажмите <Fn> + <F2> пока не появится надпись **Bluetooth ON** или **WLAN & Bluetooth ON**.
2. Щелкните по иконке **Bluetooth-окружение** на рабочем столе и следуйте инструкциям на экране. Нажмите **Далее** для продолжения.
3. Введите имя Еее PC и выберите тип устройства. Нажмите **Далее** для продолжения.

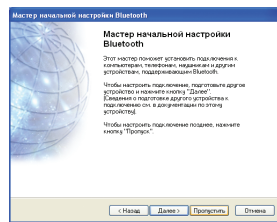
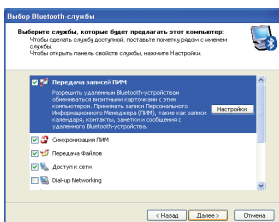


4. Для перехода к выбору служб Bluetooth на устройстве, нажмите **Далее** для продолжения.

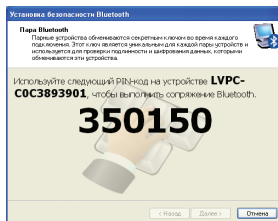
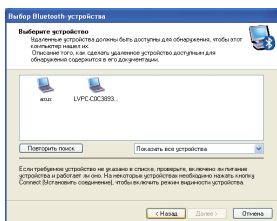


5. Выберите необходимые службы и нажмите **Далее** для продолжения.

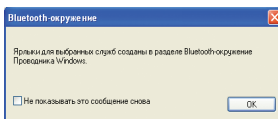
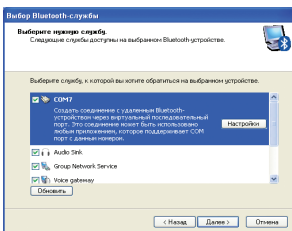
6. Для установки соединения Bluetooth нажмите **Далее**.



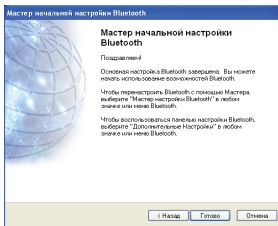
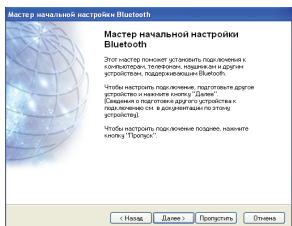
7. Выберите устройство и 8. Введите PIN код и начните сопряжение.



9. После установки соединения 10. Появится сообщение, показывающее, что ярлыки выбранных служб созданы в Bluetooth-окружении. Нажмите Далее.



11. Нажмите Пропустить для 12. Нажмите Готово для завершения конфигурации Bluetooth.

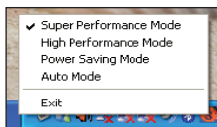


## Super Hybrid Engine

Super Hybrid Engine предоставляет различные режимы питания. Назначенная клавиша позволяет переключаться между ними. Режим питания управляет многими параметрами Еее РС для достижения высокой производительности или экономии энергии аккумулятора. Выбранный режим отображается на экране.

Для смены режима питания выполните следующее:

- Нажмите **Пуск > Программы > ASUS > SuperHybridEngine > SuperHybridEngine**.
- Несколько раз нажмите быструю клавишу **З** для переключения режимов питания.
- Щелкните правой кнопкой мыши на иконке Super Hybrid Engine в панели задач и выберите режим питания.



## Режимы Super Hybrid Engine



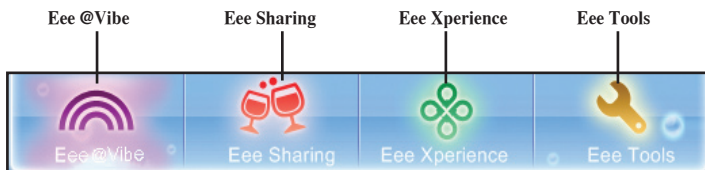
Режимы **Auto High Performance** и **Auto Power-Saving** доступны только при подключенном или отключенном блоке питания соответственно.



Если ваш внешний монитор не работает в режиме **Power Saving** при разрешении 1024 x 768 пикселей и выше, нажмите **<Fn> + <F5>** для переключения дисплея в режим **LCD Only** или **LCD + CRT Clone** и переключите режим питания в **High Performance** или **Super Performance**.

## Панель Eee Docking

Панель Eee Docking содержит несколько полезных функций. Панель инструментов Eee Docking расположена вверху экрана.



### Eee @Vibe

#### Eee @Vibe (опция)

Eee @Vibe позволяет Вам использовать онлайн развлечения, включая радио, ТВ, игры и прочее.



Содержимое Eee @Vibe зависит от региона.

#### Game Park (Игры онлайн) (опция)

Game Park включает несколько интересных игр.

#### Eee Download

Eee Download предоставляет различные программы и мультимедиа онлайн.



Подробные инструкции для каждой функции смотрите в файле помощи.

## Eee Sharing



### Data Sync (Синхронизация)

Data Sync позволяет Вам выполнять синхронизацию данных между Вашим Eee PC и другим ПК (станцией) дома или в офисе в одном сегменте сети.

### EzMessenger

EzMessenger позволяет Вам обмениваться сообщениями и файлами с другими пользователями Eee PC в одном сегменте сети.

### Eee Storage (опция)

Владельцы Eee PC могут бесплатно использовать хранилище данных в сети Интернет. При наличии подключения к сети Интернет можно получать доступ и размещать любые файлы в любое время и в любом месте. Справка Eee Storage доступна только когда Eee PC подключен к сети Интернет.

## Eee Xperience



### Eee Splendid

Eee Splendid позволяет Вам улучшить контрастность, яркость, цветовую насыщенность дисплея Eee PC, независимо для красного, зеленого и синего цветов.

### SRS Premium Sound (опция)

SRS Premium обеспечивает богатое звучание в любом месте.

### Voice Command (Dr. Eee) (Голосовое управление) (опция)

Dr. Eee - утилита голосовых команд, позволяющая Вам запускать часто используемые функции с помощью голоса.

## **Eee Tools**



### **Live Update (Обновления) (опция)**

Live Update позволяет Вам обновлять программное обеспечение Вашего Eee PC через Интернет.

### **Parental Control (Родительский контроль) (опция)**

Parental Control позволяет вам фильтровать сайты и программы, доступные для детей.

### **Font Resizer (Масштаб)**

Font Resizer позволяет Вам настроить размер шрифта/текста на экране Eee PC.

### **Easy Mode (опция)**

Easy Mode распределяет часто используемые функции по категориям (Избранное, Интернет, Работа, Учеба и т.д.), позволяя Вам найти функции быстро и легко.

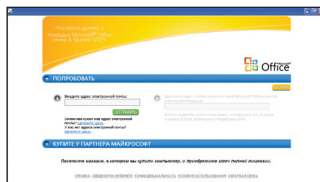
# Microsoft® Office Trial

Пользователи Eee PC могут бесплатно использовать Microsoft Office Suite 60 дней. Для активации выполните следующие инструкции.

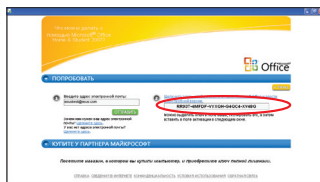
1. Убедитесь, что Ваш Eee PC подключен к Интернет и дважды нажмите **Microsoft Office 60 Day Trial - Online** на рабочем столе.
2. Нажмите **ИСПЫТАТЬ**.



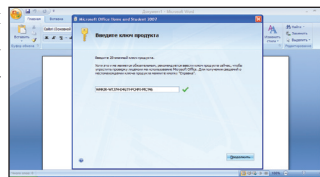
3. Введите E-mail адрес и нажмите **ОТПРАВИТЬ**.



4. Скопируйте ключ продукта и нажмите ссылку.



5. Введите ключ продукта и следуйте инструкциям на экране для завершения процесса активации.



Если вы хотите использовать другие приложения в Microsoft Office Suite, нажмите **Пуск > Программы > Microsoft Office** и выберите приложение.

**Информация о Support DVD**  
**Восстановление системы**  
**Ускоритель загрузки Boot Booster**

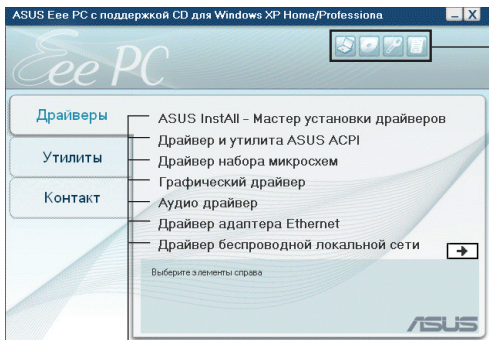
**Support DVD и**  
**Восстановление системы**

# Информация о Support DVD

На Support DVD, поставляемом в комплекте с Eee PC, находятся драйверы, приложения и утилиты, которые Вы можете установить.

## Запуск Support DVD

Вставьте Support DVD во внешний оптический привод. Если автозапуск включен, автоматически появится меню Драйверы.



Нажмите для отображения информации о Support DVD/ Eee PC

Для установки щелкните на пункте



Если автозапуск не включен на Вашем компьютере, запустите файл ASSETUP.EXE в папке BIN. Double-click the ASSETUP.EXE file to run the DVD.



Драйверы и утилиты, находящиеся на Support DVD могут отличаться в зависимости от модели и могут быть изменены без уведомления.

## Меню Драйверы

Меню Драйверы показывает драйверы устройств, которые Вы можете установить в систему. Установите необходимые драйверы.

## Меню Утилиты

В меню Утилиты показаны приложения, поддерживающие Eee PC.

## Контактная информация

Для отображения контактной информации ASUS выберите вкладку Контакты.

## Другая информация

Иконки в правом верхнем углу экрана предоставляют дополнительную информацию о Eee PC и Support DVD. Нажмите иконку для отображения информации.



**Системная информация**



**Техподдержка**



**Содержимое DVD**



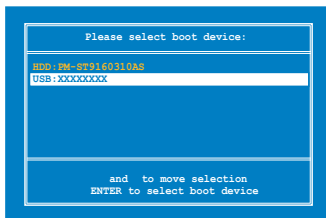
**Список файлов**

# Восстановление системы

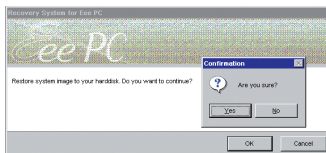
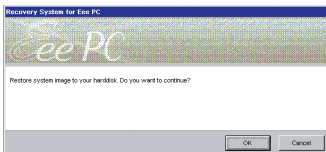
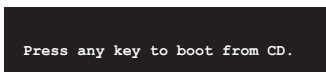
## Использование Support DVD

На Support DVD находится образ операционной системы, установленной в Вашу систему на заводе. Support DVD предоставляет возможность быстрого восстановления программного обеспечения на Eee PC в его оригинальное рабочее состояние. Перед использованием Support DVD, скопируйте ваши данные на USB или сетевой диск и запишите параметры конфигурации (например сетевые параметры).

1. Подключите внешний оптический диск к Eee PC и вставьте в него Support DVD (Система должна быть включена).
2. Нажмите <ESC> при загрузке системы, появится экран **Please select boot device**. Выберите USB: XXXXXX (вместо знаков “X” может быть указано название модели оптического привода) для загрузки с оптического привода.



3. Нажмите любую клавишу для загрузки с оптического привода.
4. Нажмите OK в окне **Recovery System for Eee PC**.
5. Нажмите Yes для восстановления системы.



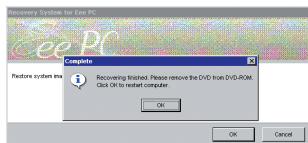


---

При восстановлении системы Вы потеряете все Ваши данные. Перед выполнением восстановления системы, убедитесь, что все важные данные сохранены на внешних носителях.

---

6. После завершения восстановления системы извлеките Support DVD из оптического привода и нажмите **ОК** для перезагрузки Eee PC.



## Использование раздела восстановления

### О разделе восстановления

Раздел восстановления - зарезервированное место на жестком диске, используемое для восстановления системы, установленной на заводе.

Использование раздела восстановления:

1. Нажмите <F9> при загрузке (требуется раздел восстановления)
2. Нажмите указанную кнопку для запуска процесса восстановления.
3. Следуйте инструкциям на экране для завершения процесса.



---

Отключите **Boot Booster** в BIOS перед использованием восстановления системы с USB диска, внешнего оптического диска или скрытого раздела. Подробную информацию смотрите в конце этой главы.

---

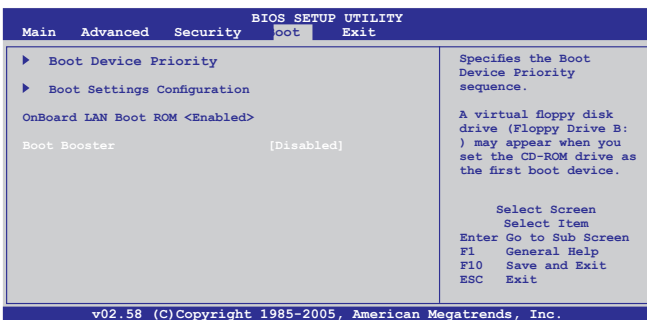
## Ускорение загрузки Boot Booster

Пункт Boot Booster (Ускоритель загрузки) в настройках BIOS помогает уменьшить время загрузки устройства Еее РС. Однако НЕОБХОДИМО отключить данную настройку BIOS перед заменой любых компонентов Еее РС или перед выполнением восстановления системы (с диска флэш-памяти USB, внешнего оптического привода или скрытого раздела). Следуйте нижеприведенным инструкциям для отключения настройки Boot Booster:

1. Запустите систему и нажмите клавишу <F2> во время загрузки. Отобразится экран POST. Нажмите клавишу <F2> еще раз, чтобы перейти к экрану настроек BIOS.
2. Установите пункт **Boot Booster** в значение [Disabled]



Если экран POST не появится или не удастся перейти к настройкам BIOS вышеуказанным путем, перезапустите систему и при загрузке многократно нажмите клавишу <F2>.



3. Нажмите <F10> для сохранения конфигурации и перезагрузки Еее РС.



Не забудьте включить настройку Boot Booster после успешного изменения аппаратного обеспечения или после восстановления системы.

**Удостоверения и стандарты**  
**Информация об авторских правах**  
**Ограничение ответственности**  
**Сервис и поддержка**

**Приложение**

## Удостоверения и стандарты

### Удостоверение Федеральной комиссии по средствам связи

Данное устройство соответствует части 15 Правил FCC. Его использование возможно при следующих двух условиях:

- Данное устройство не вызывает вредоносных воздействий
- Данное устройство принимает любое внешнее воздействие, включая воздействия, вызывающие нежелательные результаты.

Данное оборудование было протестировано и сочтено соответствующим ограничениям по цифровым устройствам класса В в соответствии с частью 15 Правил FCC. Эти ограничения рассчитаны на обеспечение защиты в разумных пределах от вредоносных воздействий при установке в жилом помещении. Данное оборудование создает, использует и может излучать энергию в радиодиапазоне, которая, при установке или использовании данного оборудования не в соответствии с инструкциями производителя, может создавать помехи в радиосвязи. Тем не менее, невозможно гарантировать отсутствие помех в каждом конкретном случае. В случае, если данное оборудование действительно вызывает помехи в радио или телевизионном приеме, что можно проверить, включив и выключив данное оборудование, пользователю рекомендуется попытаться удалить помехи следующими средствами:

- Переориентировать или переместить принимающую антенну.
- Увеличить расстояние между данным прибором и приемником.
- Подключить данное оборудование к розетке другой электроцепи, нежели та, к которой подключен приемник.
- Проконсультироваться с продавцом или квалифицированным радио/ТВ техником.



Для соответствия ограничениям FCC по эмиссии и во избежание помех в расположенных рядом теле- и радиоприемниках необходимо использование экранированного сетевого провода. В силу этих причин используйте только входящий в комплект поставки сетевой провод. Для подключения устройств ввода-вывода к данному оборудованию также используйте только экранированные провода. Изменения или дополнения к данному пункту, не согласованные непосредственно со стороной, ответственной за соответствие правилам, могут сделать недействительным право пользователя на пользование данным оборудованием.

(Reprinted from the Code of Federal Regulations #47, part 15.193, 1993. Washington DC: Office of the Federal Register, National Archives and Records Administration, U.S. Government Printing Office.)

## **Федеральная комиссия по связи: требования к воздействию радиочастоты**

---



Любые изменения или модификация, не одобренные стороной, ответственной за совместимость, аннулируют право пользователя пользоваться этим оборудованием. “Изготовитель заявил, что это устройство с помощью прошивки ограничено каналами с 1 по 11 на частоте 2.4ГГц, контролируемой в США.”

---

Это оборудование совместимо с ограничениями FCC по радиоизлучению, установленными для неконтролируемого окружения. Для удовлетворения требованиям FCC RF, пожалуйста избегайте прямого контакта с передающей антенной во время передачи. Конечные пользователи должны следовать инструкциям по эксплуатации для уменьшения воздействия радиочастоты.

### **Eee PC серии 1005**

Максимальные значения SAR (1г)

AR5B95 (AW-NE785H)

802.11b: 0.056 Вт/кг

802.11g: 0.061 Вт/кг

802.11n 20МГц: 0.06 Вт/кг

802.11n 40МГц: 0.048 Вт/кг

## **Заявление соответствия европейской директиве (R&TTE 1999/5/EC)**

Следующие пункты были выполнены и считаются уместными и достаточными:

- Основные требования [пункт 3]
- Требования по защите для здоровья и безопасности [пункт 3.1a]
- Испытание электробезопасности в соответствии с [EN 60950]
- Защита от электромагнитных излучений в соответствии с [пункт 3.1b]
- Испытания на электромагнитную совместимость в [EN 301 489-1] & [EN 301]
- Испытания в соответствии с [489-17]
- Эффективное использование радиоспектра [пункт 3.2]
- Испытание радиоблоков в соответствии с [EN 300 328-2]

## **СЕ Предупреждение**

Это продукт класса В, который может вызывать помехи в окружающей среде, в этом случае пользователь должен принять соответствующие меры.

## **Промышленный стандарт (IC) для Канады**

Это оборудование совместимо с ограничениями IC по радиоизлучению, установленными неконтролируемого окружения. Для удовлетворения требованиям IC RF пожалуйста избегайте прямого контакта с передающей антенной во время передачи. Конечные пользователи должны следовать инструкциям по эксплуатации для уменьшения воздействия радиочастоты.

Его использование возможно при следующих двух условиях:

- Данное устройство не вызывает вредоносных воздействий
- Данное устройство принимает любое внешнее воздействие, включая воздействия, вызывающие нежелательные результаты.

Для предотвращения помех для лицензированных служб (например каналы спутниковых систем) это устройство должно использоваться в помещении и подальше от окон для обеспечения максимального экранирования. Оборудование (или его передающая антенна), которое установлено снаружи подлежит лицензированию.

### **Eee PC серии 1005**

Максимальные значения SAR (1г)

AR5B95 (AW-NE785H)

802.11b: 0.056 Вт/кг

802.11g: 0.061 Вт/кг

802.11n 20МГц: 0.06 Вт/кг

802.11n 40МГц: 0.048 Вт/кг

Устройство и его антенна не должны располагаться рядом с другими антеннами и передатчиками.

Возможность выбора кода страны будет отключена для продуктов маркированных для США/Канады.

Этот цифровой аппарат класса [B] соответствует требованиям канадского стандарта ICES-003.

## Каналы беспроводного доступа в различных диапазонах

С. Америка	2.412-2.462 ГГц с 1 по 11 каналы
Япония	2.412-2.484 ГГц с 1 по 14 каналы
Европа	2.412-2.472 ГГц с 1 по 13 каналы

## Ограничение беспроводного доступа во Франции

Некоторые области Франции имеют ограниченный диапазон частот. В наилучшем случае максимальная разрешенная мощность составляет:

- 10МВт для диапазона частот 2.4 ГГц (2400 МГц- 2483.5 МГц)
- 100МВт для частот между 2446.5 МГц и 2483.5 МГц



Каналы с 10 по 13 работают в диапазоне с 2446.6 МГц по 2483.5 МГц.

Возможности использования на открытом воздухе ограничены. В границах частных владений или в частных владениях публичных лиц использование возможно с предварительным согласованием с Министерством Обороны, при этом максимальная разрешенная мощность в диапазоне частот 2446.5- 2483.5 МГц не должна превышать 100МВт. Использование на открытом воздухе в публичных местах не разрешается.

В департаментах, перечисленных ниже, для всего диапазона 2.4 ГГц :

- Максимальная разрешенная мощность внутри помещений 100МВт
- Максимальная разрешенная мощность на открытом воздухе 10МВт

Департаменты, использование в которых полосы частот 2400-2483.5 МГц разрешено при условии максимальной разрешенной мощности в пределах 100МВт в помещениях и 10МВт на открытом воздухе:

01 Ain Orientales	02 Aisne	03 Allier
05 Hautes Alpes	08 Ardennes	09 Ariège
11 Aude	12 Aveyron	16 Charente
24 Dordogne	25 Doubs	26 Drôme
32 Gers	36 Indre	37 Indre et Loire
41 Loir et Cher	45 Loiret	50 Manche
55 Meuse	58 Nièvre	59 Nord
60 Oise	61 Orne	63 Puy du Dôme
64 Pyrénées Atlantique	66 Pyrénées	67 Bas Rhin

68 Haut Rhin	70 Haute Saône	71 Saône et Loire
75 Paris	82 Tarn et Garonne	
84 Vaucluse	88 Vosges	89 Yonne
90 Territoire de Belfort	94 Val de Marne	

Эти требования, вероятно, изменятся со временем, Вы можете использовать сетевую беспроводную карту во многих районах Франции. Посетите сайт Органа регулирования телекоммуникаций (ART) Франции для получения последней информации ([www.art-telecom.fr](http://www.art-telecom.fr))



Мощность Вашей карты WLAN должна быть меньше 100мВт, но более 10мВт.

## Правила безопасности UL

Согласно правилам UL 1459, касающимся средств телекоммуникации (телефонов), рассчитанных на электронное подключение к телекоммуникационной сети с рабочим напряжением, не превышающим 200В в точке максимума, 300В в полной амплитуде и 105В в рабочем режиме, установленных или используемых в соответствии с Государственным Электротехническим Кодексом (NFPA 70).

При пользовании модема Eee PC, следует всегда выполнять следующие правила предосторожности для уменьшения риска возгорания и поражения током:

- Не пользуйтесь Eee PC у воды, например, возле ванны, раковины, кухонной мойки или стиральной машины, в сыром подвале или возле бассейна.
- Не пользуйтесь Eee PC во время грозы. Существует риск поражения током от молнии.
- Не пользуйтесь Eee PC в непосредственной близости от места утечки газа.

Требования UL 1642, касающиеся использования первичных (одноразовых) и вторичных (заряжаемых) литиевых аккумуляторов в качестве источников питания для различных изделий. Эти аккумуляторы содержат металлический литий, или сплав лития, или ионы лития, и могут состоять из одной электронной ячейки или двух и более ячеек, объединенных в группы или параллельных, или из того и другого, конвертирующих химическую энергию в электрическую в результате обратимой или необратимой химической реакции.

- Не бросайте аккумуляторы от Eee PC в огонь, так как они могут взорваться. По поводу специальных инструкций по утилизации во избежание риска для жизни и здоровья людей, связанного с возгоранием или взрывами, обращайтесь к местным сводам правил.
- Не используйте сетевые адаптеры или аккумуляторы от других устройств во избежание риска для жизни и здоровья людей, связанного с возгоранием или взрывами. Используйте только сертифицированные UL сетевые адаптеры и аккумуляторы, приобретенные у производителя или официального продавца.

## Правила электробезопасности

Изделие потребляет ток до 6А. Для его эксплуатации необходимо использовать шнур питания аналогичный H05VV-F, 3G, 0.75мм<sup>2</sup> или H05VV-F, 2G, 0.75мм<sup>2</sup>.



Символ перечеркнутого мусорного бака означает, что этот продукт (электрическое, электронное оборудование и содержащий ртуть аккумулятор) не следует выбрасывать в обычный мусор. Пожалуйста сверьтесь с местными нормами по утилизации электронных продуктов.

## REACH уведомление

Согласно регламенту EC REACH (Registration, Evaluation, Authorisation, and Restriction of Chemicals - Регистрация, Оценка, Авторизация, и Ограничение Химических веществ), на сайте ASUS REACH размещен список химических веществ, содержащихся в наших продуктах: <http://green.asus.com/english/REACH.htm>.

## Положения по литию (для литиево-ионных батарей)



CAUTION: Danger of explosion if battery is incorrectly replaced. Replace only with the same or equivalent type recommended by the manufacturer. Dispose of used batteries according to the manufacturer's instructions. (English)



ATTENZIONE! Rischio di esplosione della batteria se sostituita in modo errato. Sostituire la batteria con una di tipo uguale o equivalente consigliata dalla fabbrica. Non disperdere le batterie nell'ambiente. (Italian)



VORSICHT! Explosionsgefahr bei unsachgemäßen Austausch der Batterie. Ersatz nur durch denselben oder einem vom Hersteller empfohlenem ähnlichen Typ. Entsorgung gebrauchter Batterien nach Angaben des Herstellers. (German)



ADVARSELI! Lithiumbatteri - Eksplosionsfare ved fejlagtig håndtering. Udskiftning må kun ske med batteri af samme fabrikat og type. Levér det brugte batteri tilbage til leverandøren. (Danish)



VARNING! Explosionsfara vid felaktigt batteribyte. Använd samma batterityp eller en ekvivalent typ som rekommenderas av apparattillverkaren. Kassera använt batteri enligt fabrikantens instruktion. (Swedish)



VAROITUS! Paristo voi räjähtää, jos se on virheellisesti asennettu. Vaihda paristo ainoastaan laitevalmistajan suositteluun tyypin. Hävitä käytetty paristo valmistajan ohjeiden mukaisesti. (Finnish)



ATTENTION! Il y a danger d'explosion s'il y a un remplacement incorrect de la batterie. Remplacer uniquement avec une batterie du même type ou d'un type équivalent recommandé par le constructeur. Mettre au rebut les batteries usagées conformément aux instructions du fabricant. (French)



ADVARSEL! Eksplosjonsfare ved feilaktig skifte av batteri. Benytt samme batteritype eller en tilsvarende type anbefalt av apparatfabrikanten. Brukte batterier kasseres i henhold til fabrikantens instruksjoner. (Norwegian)



標準品以外の使用は、危険の元になります。交換品を使用する場合、製造者に指定されるものを使って下さい。製造者の指示に従って処理して下さい。(Japanese)



ВНИМАНИЕ! При замене аккумулятора на аккумулятор иного типа возможно его возгорание. Утилизируйте аккумулятор в соответствии с инструкциями производителя. (Russian)

## **Информация об авторских правах**

Никакая часть этого руководства, включая изделия и программное обеспечение, описанные в нем, не может быть дублирована, передана, преобразована, сохранена в системе поиска или переведена на другой язык в любой форме или любыми средствами, кроме документации, хранящейся покупателем с целью резервирования, без специального письменного разрешения ASUSTeK COMPUTER INC. ("ASUS").

ASUS предоставляет данное руководство "как есть" без гарантии любого типа, явно выраженной или подразумеваемой, включая неявные гарантии или условия получения коммерческой выгоды или пригодности для конкретной цели, но не ограничиваясь этими гарантиями и условиями. Ни при каких обстоятельствах компания ASUS, ее директора, должностные лица, служащие или агенты не несут ответственности за любые косвенные, специальные, случайные или являющиеся следствием чего-либо убытки (включая убытки из-за потери прибыли, потери бизнеса, потери данных, приостановки бизнеса и т.п.), даже если ASUS сообщила о возможности таких убытков, возникающих из-за любой недоработки или ошибки в данном руководстве или продукте.

Продукты и названия корпораций, имеющиеся в этом руководстве могут быть зарегистрированными торговыми марками или авторскими правами соответствующих компаний, и используются только для идентификации или объяснения без намерений что-либо нарушить.

Технические характеристики и сведения, содержащиеся в данном руководстве, представлены только для информативного использования, и могут быть изменены в любое время без уведомления, и не должны быть истолкованы как обязательства ASUS. ASUS не берет на себя никакой ответственности или обязательств за любые ошибки или неточности в данном руководстве, включая изделия или программное обеспечение, описанные в нем.

**Copyright © 2009 ASUSTeK COMPUTER INC. Все права защищены.**

## **Ограничение ответственности**

Могут возникнуть обстоятельства, в которых из-за нарушения ASUS своих обязательств или в силу иных источников ответственности Вы получите право на возмещение ущерба со стороны ASUS. В каждом таком случае и независимо от оснований, дающих Вам право претендовать на возмещение ASUS убытков, ответственность ASUS не будет превышать величину ущерба от телесных повреждений (включая смерть) и повреждения недвижимости и материального личного имущества либо иных фактических прямых убытков, вызванных упущением или невыполнением законных обязательств по данному Заявлению о гарантии, но не более контрактной цены каждого продукта по каталогу.

ASUS будет нести ответственность или освобождает Вас от ответственности только за потери, убытки или претензии, связанные с контрактом, невыполнением или нарушением данного Заявления о гарантии.

Это ограничение распространяется также на поставщиков и реселлеров ASUS, устанавливая максимальную величину совокупной ответственности ASUS, ее поставщиков и реселлера. Устанавливая максимальную величину совокупной ответственности ASUS, ее поставщиков и реселлера.

**НИ ПРИ КАКИХ ОБСТОЯТЕЛЬСТВАХ ASUS НЕ БУДЕТ НЕСТИ ОТВЕТСТВЕННОСТЬ В ЛЮБЫХ ИЗ СЛЕДУЮЩИХ СЛУЧАЕВ: (1) ПРЕТЕНЗИИ К ВАМ В СВЯЗИ С УБЫТКАМИ ТРЕТЬИХ ЛИЦ; (2) ПОТЕРИ ИЛИ ПОВРЕЖДЕНИЯ ВАШИХ ЗАПИСЕЙ ИЛИ ДАННЫХ; ИЛИ (3) СПЕЦИАЛЬНЫЙ, СЛУЧАЙНЫЙ ИЛИ КОСВЕННЫЙ ЛИБО КАКОЙ-ЛИБО СОПРЯЖЕННЫЙ ЭКОНОМИЧЕСКИЙ УЩЕРБ (ВКЛЮЧАЯ УПУЩЕННУЮ ВЫГОДУ ИЛИ ПОТЕРИ СБЕРЕЖЕНИЙ), ДАЖЕ ЕСЛИ ASUS, ЕЕ ПОСТАВЩИКИ ИЛИ РЕСЕЛЛЕР БЫЛИ УВЕДОМЛЕНЫ О ВОЗМОЖНОСТИ ИХ ВОЗНИКНОВЕНИЯ.**

## **Сервис и поддержка**

Посетите наш сайт <http://support.asus.com>